

Printer Driver

Navodila za nastavitev

V teh navodilih je opisana namestitev tiskalniškega gonilnika v operacijskih sistemih Windows 8, Windows 7, Windows Vista in Windows XP.

Pred uporabo te programske opreme

Pred uporabo tega tiskalniškega gonilnika preberite datoteko »Readme«.

UP-D898MD

UP-X898MD

Kazalo vsebine

Konfiguriranje tiskalnika	3
Nastavitve na jezičku [Main]	4
Nastavitve na jezičku [Density Adjust]	5
Nastavitve na jezičku [Settings]	6
Nastavitve na jezičku [Message]	7
Seznam sporočil	8
Opozorila glede uporabe	9

Microsoft in Windows sta registrirani blagovni znamki družbe Microsoft Corporation. Druga imena družb in izdelkov, omenjena v teh navodilih, so prav tako blagovne znamke ali registrirane blagovne znamke.

Zaslonski prikazi, uporabljeni pri opisovanju nastavitev v teh navodilih, veljajo ob predpostavki, da tiskalnik UP-D898MD/UP-X898MD uporabljate v okolju Windows 7. Več podrobnosti v zvezi z nastavitvami preberite v navodilih za uporabo tiskalnika, ki ga uporabljate skupaj s temi navodili.

Konfiguriranje tiskalnika

Pred tiskanjem iz računalniških programov lahko odprete okno z nastavitvami tiskalnika UP-D898MD/UP-X898MD.

V operacijskih sistemih Windows 8, Windows 7, Windows Vista ali Windows XP lahko tiskalnik nastavite v naslednjih nastavitvah okolja.

- Ločljivost prikaza naj bo večja od SVGA (800 × 600)
- Velikost znakov na zaslonu naj bo privzeta velikost.
Windows XP: Normal size (96 DPI) (običajna velikost)
Windows Vista: Default scale (96 DPI) (privzeta velikost) – fit more information
Windows 8, Windows 7: Smaller (manjše) – 100 % (privzeto)

Okno z nastavitvami lahko odprete na enega izmed naslednjih načinov.

- V meniju [Start] izberite [Devices and Printers] (v operacijskem sistemu Windows 8 izberite [Control Panel] in nato še [Printer]; v operacijskem sistemu Windows Vista izberite [Control Panel] in nato še [Printer]; v operacijskem sistemu Windows XP izberite [Printers and Faxes]). Izberite ikono tiskalnika Sony UP-D898MD/X898MD, nato kliknite z desno miškino tipko in izberite [Printing preferences] (enako storite v operacijskem sistemu Windows 8; v operacijskem sistemu Windows Vista v ukazni vrstici izberite [Select printing preferences]; v operacijskem sistemu Windows XP v meniju [File] izberite [Printing preferences]). Nastavitve, ki jih določite tukaj, se uporabijo kot privzete nastavitve tiskalnika UP-D898MD/UP-X898MD. V nekaterih primerih pa imajo prednost privzete nastavitve določene programske opreme.
- V uporabljeni aplikaciji na zaslonu za nastavitve tiskalnika kliknite ukaz za določanje nastavitev tiskalnika. Nastavitve, določene na tak način, veljajo le, dokler programa ne zaprete.

V teh navodilih so opisani jezički, prikazani v oknu z nastavitvami tiskalnika UP-D898MD/UP-X898MD.

Jeziček [Main]

Določanje osnovnih nastavitev tiskanja, kot so velikost papirja, število natisnjenih izvodov idr.

Jeziček [Density Adjust]

Prilagajanje gostote natisnjenih izvodov.

Jeziček [Settings]

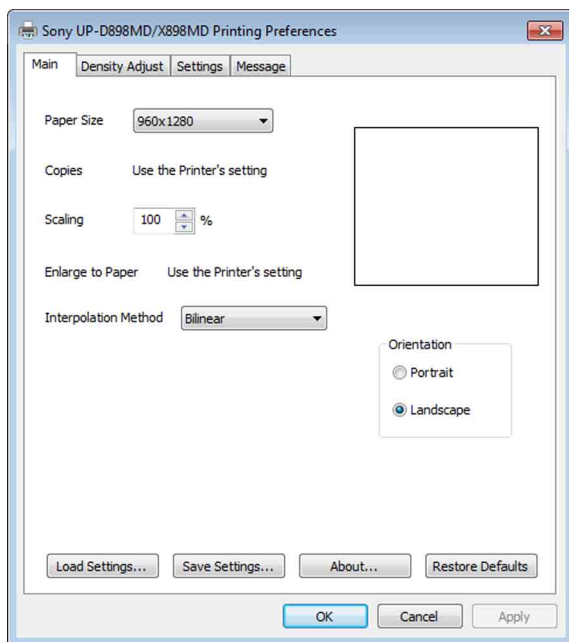
Izbiranje uporabe nastavitev tiskalnika ali nastavitev tiskalniškega gonilnika.

Jeziček [Message]

Določanje nastavitev prikaza pogovornih oken s sporočili.

Nastavitve na jezičku [Main]

Na tem jezičku določate osnovne nastavitve tiskanja.



Paper Size

Izberite velikost papirja.

Velikost (v pikah)	Velikost (dolžina)
960 × 1280	75 × 100 mm
1280 × 1280	100 × 100 mm
1920 × 1280	150 × 100 mm
3840 × 1280	300 × 100 mm
4096 × 1280	320 × 100 mm
1920 × 1280 (fix)	150 × 100 mm

Če izberete velikost 1920 × 1280 (fix), bo velikost papirja fiksna (velikost področja za tiskanje bo fiksno določena na 150 × 100 mm). Če je slika za tiskanje manjša od področja za tiskanje, se nad, pod, levo in desno od slike doda rob.

Če izberete katerokoli drugo velikost, bo dolžina papirja odvisna od velikosti natisnjene slike. Če je slika za tiskanje manjša od področja za tiskanje, se rob doda samo levo in desno od slike. Papir bo obrezan glede na dolžino zgornjega in spodnjega roba.

Opomba

Papir morda ne bo odrezan, kar je odvisno od posamezne aplikacije.

Rezultati tiskanja



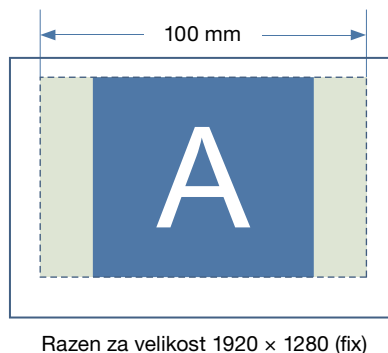
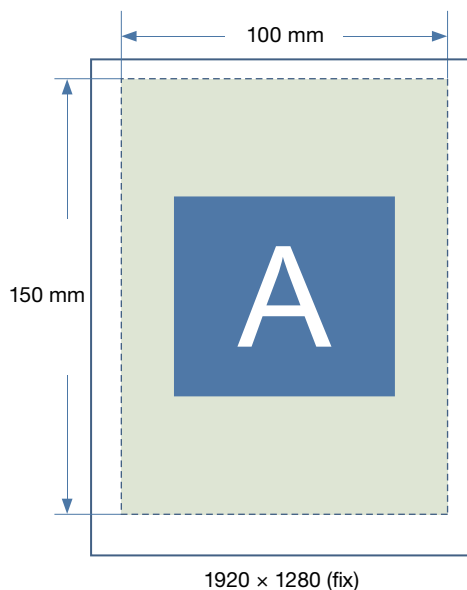
Področje za tiskanje



Področje slike



Področje robov



Copies

Izberite število natisnjenih izvodov (od 1 do 10).

Opomba

Če je na jezičku [Settings] izbrano potrditveno polje [Copies], bo uporabljena nastavev tiskalnika. Če želite uporabiti nastavitve tiskalniškega gonilnika, na jezičku [Settings] počistite potrditveno polje [Copies] in tukaj določite nastavitve.

Scaling

Izberite merilo povečave ali zmanjšanja izpisov (od 25 % do 400 %).

Enlarge to Paper

Če izberete to potrditveno polje, bo izpis samodejno povečan na velikost papirja. Z nastavitvijo [Interpolation Method] lahko določite način interpolacije za uporabo pri povečavi izpisa do velikosti papirja.

Opomba

Če je na jezičku [Settings] izbrano potrditveno polje [Enlarge to Paper], bo uporabljena nastavev tiskalnika. Če želite uporabiti nastavitve tiskalniškega gonilnika, na jezičku [Settings] počistite potrditveno polje [Enlarge to Paper] in tukaj določite nastavitve.

Interpolation Method

Izberite način interpolacije pri spreminjanju povečave slik.

S to nastavitvijo določen način interpolacije se uporabi pri spreminjanju povečave slik na velikost papirja.

Izbirate lahko med nastavitvama [Bilinear] in [Nearest Neighbor].

Orientation

Za usmeritev tiskanja izberite možnost [Portrait] ali [Landscape].

Load Settings

Naložite shranjene nastavitve iz datoteke.

Save Settings

Shranite vse nastavitve za tiskanje v datoteko.

About

Prikaz informacij o različici tega tiskalniškega gonilnika.

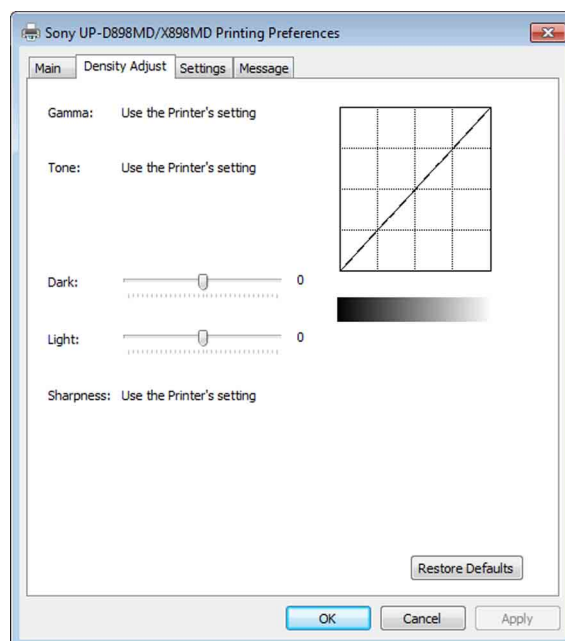
Restore Defaults

Obnovitev vseh nastavev na jezičku [Main] v njihovo privzeto stanje.

Nastavitve na jezičku [Density Adjust]

Prilagajanje gostote slike. Prilagoditev je prikazana v grafikonu gostote ter v vrstici stopnjevanja v zgornjem desnem kotu zaslona z nastavitvami. Učinek vnaprej nastavljenih vrednosti [Gamma] in [Sharpness] ni prikazan.

Na navpični osi grafikona gostote je prikazana gostota natisnjene slike, pri čemer je zgornja meja gostota bele, spodnja meja pa gostota črne barve. Na vodoravni osi so prikazani podatki o sliki, pri čemer so na zgornji meji podatki o beli barvi, na spodnji pa podatki o črni barvi. Vrstica stopnjevanja prikazuje dejansko gostoto namesto vrednosti navpične osi grafikona gostote.



Gamma

Izbira gostote poltonskega stopnjevanja.

Če je na sliki veliko črnih ali belih delov, lahko s prilagajanjem te nastavitve v teh delih prikažete več podrobnosti.

Postavka	Razlaga
TONE1	Za tiskanje slik z veliko belimi deli (svetli toni).
TONE2	Standardna nastavev
TONE3	Za tiskanje slik z veliko črnimi deli (temni toni).
TONE4	Za tiskanje slik z izredno veliko belimi deli (najsvetlejši toni).

Opomba

Če je na jezičku [Settings] izbrano potrditveno polje [Gamma], bo uporabljena nastavitve tiskalnika. Če želite uporabiti nastavitve tiskalniškega gonilnika, na jezičku [Settings] počistite potrditveno polje [Gamma] in tukaj določite nastavitve.

Tone

Raven stopnjevanja določite z vlečenjem drsnika. Višja vrednost pomeni temnejše stopnjevanje. Za stopnjevanje imate na voljo 65 ravni. Standardna vrednost je 0. Nastavitveni razpon je od -32 do +32.

Opomba

Če je na jezičku [Settings] izbrano potrditveno polje [Tone], bo uporabljena nastavitve tiskalnika. Če želite uporabiti nastavitve tiskalniškega gonilnika, na jezičku [Settings] počistite potrditveno polje [Tone] in tukaj določite nastavitve.

Dark

Za prilagajanje temnih delov slike povlecite drsnik. Višja vrednost pomeni temnejše temne dele slike. Za stopnjevanje imate na voljo 129 ravni. Standardna vrednost je 0. Nastavitveni razpon je od -64 do +64.

Light

Za prilagajanje svetlih delov slike povlecite drsnik. Višja vrednost pomeni svetlejši svetle dele slike. Za stopnjevanje imate na voljo 129 ravni. Standardna vrednost je 0. Nastavitveni razpon je od -64 do +64.

Sharpness

Za prilagajanje orisa slike povlecite drsnik. Višja vrednost pomeni ostrejši robove slike. Za stopnjevanje imate na voljo 15 ravni. Standardna vrednost je 0. Nastavitveni razpon je od 0 do 14.

Opomba

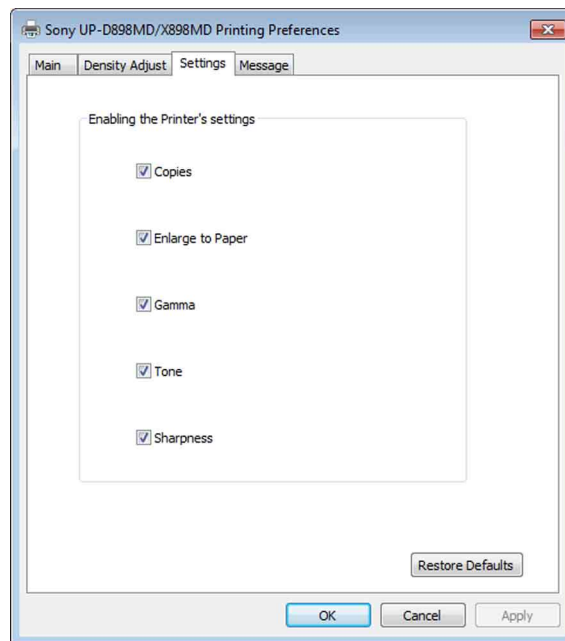
Če je na jezičku [Settings] izbrano potrditveno polje [Sharpness], bo uporabljena nastavitve tiskalnika. Če želite uporabiti nastavitve tiskalniškega gonilnika, na jezičku [Settings] počistite potrditveno polje [Sharpness] in tukaj določite nastavitve.

Restore Defaults

Vsem nastavitvam na jezičku [Density Adjust] povrne privzete vrednosti.

Nastavitve na jezičku [Settings]

Izbiranje uporabe nastavitve tiskalnika ali nastavitve tiskalniškega gonilnika za posamezen element nastavitve.



Copies

Izberite to potrditveno polje, če želite uporabiti nastavitve tiskalnika. S tem onemogočite tudi nastavitve [Copies] na jezičku [Main]. Če želite na jezičku [Main] uporabiti nastavitve [Copies], počistite to potrditveno polje.

Enlarge to Paper

Izberite to potrditveno polje, če želite uporabiti nastavitve tiskalnika. S tem onemogočite tudi nastavitve [Enlarge to Paper] na jezičku [Main]. Če želite na jezičku [Main] uporabiti nastavitve [Enlarge to Paper], počistite to potrditveno polje.

Gamma

Izberite to potrditveno polje, če želite uporabiti nastavitve tiskalnika. S tem onemogočite tudi nastavitve [GAMMA] na jezičku [Density Adjust]. Če želite na jezičku [Density Adjust] uporabiti nastavitve [GAMMA], počistite to potrditveno polje.

Tone

Izberite to potrditveno polje, če želite uporabiti nastavitve tiskalnika. S tem onemogočite tudi nastavitve [Tone] na jezičku [Density Adjust]. Če želite na jezičku [Density Adjust] uporabiti nastavitve [Tone], počistite to potrditveno polje.

Sharpness

Izberite to potrditveno polje, če želite uporabiti nastavev tiskalnika. S tem onemogočite tudi nastavev [Sharpness] na jezičku [Density Adjust]. Če želite na jezičku [Density Adjust] uporabiti nastavev [Sharpness], počistite to potrditveno polje.

Restore Defaults

Obnovitev vseh nastavev na jezičku [Settings] v njihovo privzeto stanje.

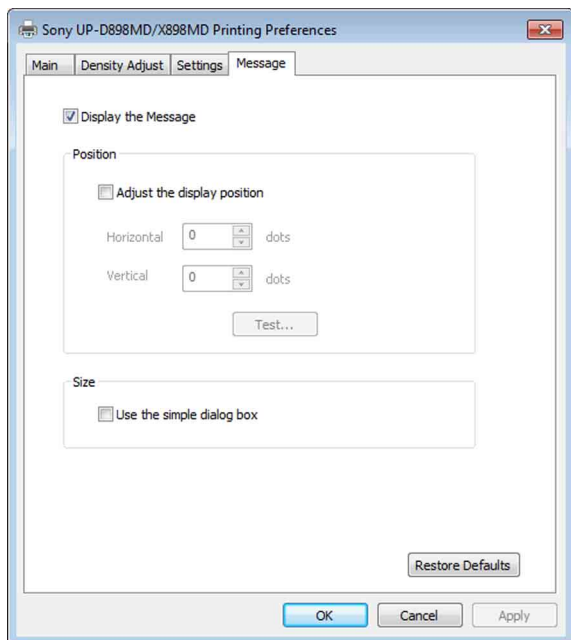
Nastavitve na jezičku [Message]

Določanje nastavev prikaza pogovornih oken s sporočili.

Sporočilno pogovorno okno se prikaže, če na primer v tiskalniku UP-D898MD/UP-X898MD pride do napake.

Pogovorna okna so dveh velikosti: standardna in majhna. Standardno pogovorno okno s sporočilom vsebuje stanje napake tiskalnika in navodila za njeno odpravo. Majhno pogovorno okno s sporočilom vsebuje preprosta navodila (v enem stavku) za odpravo napake.

Za podrobnosti posameznega sporočila glejte »Seznam sporočil« (stran 8).



Display the Message

Z ON/OFF določite, ali naj se pogovorno okno s sporočilom prikaže ali ne.

Če ste izbrali OFF, drugih nastavev na jezičku [Message] ni mogoče nastavljati.

Adjust the Display Position

To potrditveno polje izberite, če želite določiti položaj prikaza pogovornih oken s sporočili. Pogovorno okno s sporočilom se prikaže na mestu, ki ga določata vrednosti nastavev [Horizontal] in [Vertical].

Privzeta nastavev: potrditveno polje [Adjust the Display Position] ni izbrano. (Standardno pogovorno okno s sporočilom se prikaže na sredini zaslona, majhno pogovorno okno s sporočilom pa v zgornjem levem kotu zaslona.)

Horizontal, Vertical

Ti nastavitvi sta omogočeni, ko je potrditveno polje [Adjust the Display Position] izbrano. Vnesite koordinati prikaza na zaslonu (položaj zgornjega levega vogala pogovornega okna s sporočilom). Pogovorno okno s sporočilom se prikaže na mestu, ki ga določata tukaj podani vrednosti.

Test

Preverite položaj na zaslonu, kjer se bodo prikazovala pogovorna okna s sporočili. Preskusno pogovorno okno se bo prikazalo na mestu, ki ga določata nastavitvi [Horizontal] in [Vertical].

Use the Simple Dialog Box

To potrditveno polje izberite, če želite uporabljati majhna pogovorna okna.

Restore Defaults

Obnovitev vseh nastavev na jezičku [Message] v njihovo privzeto stanje.

Seznam sporočil

Prikažejo se naslednja sporočila. Težave odpravite z upoštevanjem spodaj prikazanih sporočil. Več podrobnosti v zvezi z odpravljanjem težav najdete v navodilih za uporabo tiskalnika UP-D898MD/UP-X898MD, ki ga uporabljate skupaj s temi navodili.

Standardno pogovorno okno s sporočilom	Majhno pogovorno okno s sporočilom
No thermal paper. Please set the thermal paper. To continue printing, click "Retry." Windows will automatically retry after 5 seconds.	Set thermal paper.
Now, Feeding. Please wait. To continue printing, click "Retry." Windows will automatically retry after 5 seconds.	Please wait.
Door is open. Please close the door. To continue printing, click "Retry." Windows will automatically retry after 5 seconds.	Close door.
Now printing the video image. Please wait. To continue printing, click "Retry." Windows will automatically retry after 5 seconds.	Please wait.
Now regulating the head temperature of the printer. Please wait. To continue printing, click "Retry." Windows will automatically retry after 5 seconds.	Please wait.
Paper jam. Please remove the jammed paper. To continue printing, click "Retry." Windows will automatically retry after 5 seconds.	Remove jammed paper.
Paper jam. Printing is aborted. Please remove the jammed paper and print again.	Remove jammed paper.
Mechanical error. Printing has been aborted. Please turn off the printer, then turn it back on and print again.	Restart printer.

Standardno pogovorno okno s sporočilom	Majhno pogovorno okno s sporočilom
Printer is not ready. Make sure the printer is plugged in to a power source and the printer cable is correctly connected. To continue printing, click "Retry." Windows will automatically retry after 5 seconds.	Check printer.

Opozorila glede uporabe

Tukaj so opisana opozorila glede uporabe.

Preberite si tudi datoteko »Readme«, v kateri so opisana tudi druga opozorila.

- Če tiskalnik povežete prek vozlišča USB, tiskanje ni zagotovljeno.
- Glede na naprave USB, ki jih uporabljate istočasno, tiskalnik morda ne bo deloval.
- Po končanem tiskanju počakajte najmanj 3 sekunde, preden izklopите tiskalnik ali odklopите napajalni kabel. Če ne počakate, naslednji tiskalni posel morda ne bo pravilno izveden.
- Če v lastnostnih tiskalnika izvedete [test], se lahko natisnjeni znaki prekrivajo. Takšno delovanje je normalno in ne pomeni okvare.
- Zaustavitev tiskalnega posla med izvajanjem ni mogoča.
- Število natisnjenih izvodov lahko nastavite na več, kot je omogočeno v uporabljeni aplikaciji. Vseeno pa število natisnjenih izvodov ne nastavi na več kot 10.
- Če je tiskalnik povezan z računalnikom in vklopljen, ko računalnik preklopi v spanje ali v stanje pripravljenosti, delovanje tiskalnika ni zagotovljeno.
- Ko prilagodite položaj sporočila, v nastavitvah zaslona računalnika izberite nastavev Windows classic. V nasprotnem primeru se lahko položaj pogovornega okna s sporočilom spremeni.