

Printer Driver

Ghid de configurare

Acest ghid descrie modul de configurare pentru driverul de imprimantă pentru Windows 8, Windows 7, Windows Vista și Windows XP.

Înainte de utilizarea acestui software

Citiți fișierul „Readme” înainte de utilizarea driverului de imprimantă.

UP-D898MD

UP-X898MD

Cuprins

Configurarea imprimantei	3
Setările tabului [Main]	4
Setările tabului [Density Adjust]	5
Setările tabului [Settings]	6
Setările tabului [Message]	7
Lista de mesaje	8
Atenționări la utilizare	9

Microsoft și Windows sunt mărci comerciale înregistrate ale Microsoft Corporation. Alte nume de companii și denumiri de produse menționate în acest ghid sunt de asemenea mărci comerciale și mărci comerciale înregistrate.

Ecranele folosite în acest ghid pentru a descrie configurarea au în vedere utilizarea imprimantei UP-D898MD/UP-X898MD într-un mediu de lucru Windows 7. Pentru mai multe detalii cu privire la setări, consultați instrucțiunile de utilizare ale imprimantei împreună cu acest manual.

Configurarea imprimantei

Înainte de a începe să tipăriți din aplicații, puteți deschide ecranul de setări pentru UP-D898MD/UP-X898MD pentru a configura diferite setări.

În Windows 8, Windows 7, Windows Vista sau Windows XP, configurați imprimanta în următorul mediu de lucru.

- Rezoluția afișajului mai mare decât SVGA (800 × 600)
- Dimensiunea caracterelor afișate este implicită.
Windows XP: Dimensiunea normală (96 DPI)
Windows Vista: Scală implicită (96 DPI) - permite afișarea mai multor informații
Windows 8, Windows 7: mai mică- 100% (implicit)

Puteți deschide ecranul de setări folosind una din metodele următoare.

- În meniul [Start], selectați [Devices and Printers] ([Control Panel], apoi [Printer] în Windows 8; [Control Panel], apoi [Printer] în Windows Vista; [Printers and Faxes] în Windows XP). Selectați pictograma imprimantei Sony UP-D898MD/X898MD, apoi faceți clic dreapta pentru a alege [Printing preferences] (la fel în Windows 8; [Select printing preferences] din bara de comandă în Windows Vista; [Printing preferences] din meniul [File] în Windows XP). Setările efectuate aici sunt folosite în mod normal ca setările implicite pentru imprimanta UP-D898MD/UP-X898MD. Cu toate acestea, setările implicite ale anumitor aplicații software pot fi prioritare.
- Faceți clic pe comanda folosită pentru a efectua setările imprimantei, din ecranul de setări de imprimare al aplicației. Setările efectuate în acest mod sunt valabile numai până la închiderea aplicației.

Acest ghid descrie taburile afișate în ecranul de setări pentru UP-D898MD/UP-X898MD.

Tabul [Main]

Reglează setările de bază pentru imprimare, cum ar fi dimensiunea hârtiei, numărul de copii imprimate etc.

Tabul [Density Adjust]

Reglează densitatea imaginilor imprimate.

Tabul [Settings]

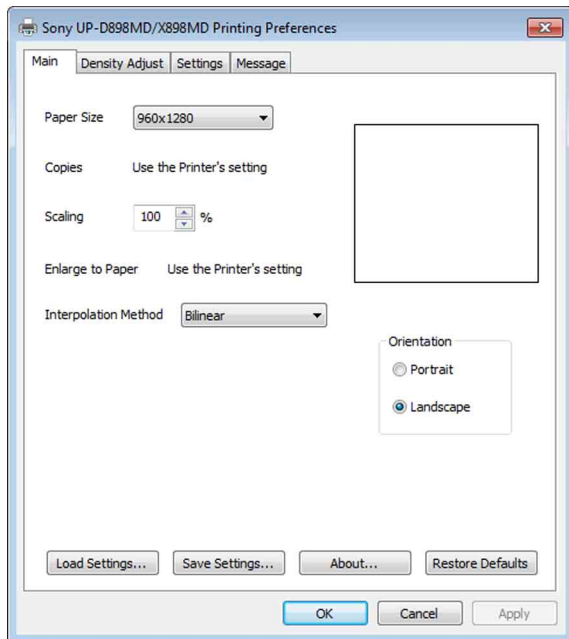
Selectează dacă se folosesc setările imprimantei sau cele ale driverului de imprimantă.

Tabul [Message]

Stabilește setările de afișaj pentru casetele de dialog.

Setările tabului [Main]

Acest tab este folosit pentru efectuarea setărilor de bază pentru imprimare.



Paper Size

Selectează dimensiunea hârtiei.

Dimensiune (puncte)	Dimensiune (lungime)
960 × 1280	75 × 100 mm
1280 × 1280	100 × 100 mm
1920 × 1280	150 × 100 mm
3840 × 1280	300 × 100 mm
4096 × 1280	320 × 100 mm
1920 × 1280 (fix)	150 × 100 mm

Când selectați 1920 × 1280 (fix), dimensiunea hârtiei este fixă (zona de imprimare este fixă, 150 × 100 mm). Dacă o imagine imprimată este mai mică decât zona de imprimare, se adaugă margini în partea de sus, de jos, din stânga și din dreapta a imaginii. Când selectați o dimensiune diferită de 1920 × 1280 (fix), lungimea hârtiei variază în funcție de dimensiunea imaginii pe care o imprimați. Dacă imaginea imprimată este mai mică decât zona de imprimare, se adaugă margini doar în partea din stânga și din dreapta a imaginii. Hârtia este tăiată mai scurtă, luând în calcul lungimile marginilor din partea sus și de jos.

Notă

În funcție de aplicație, este posibil ca hârtia să nu fie tăiată.

Rezultate de imprimare



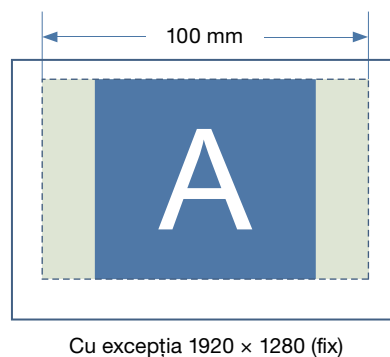
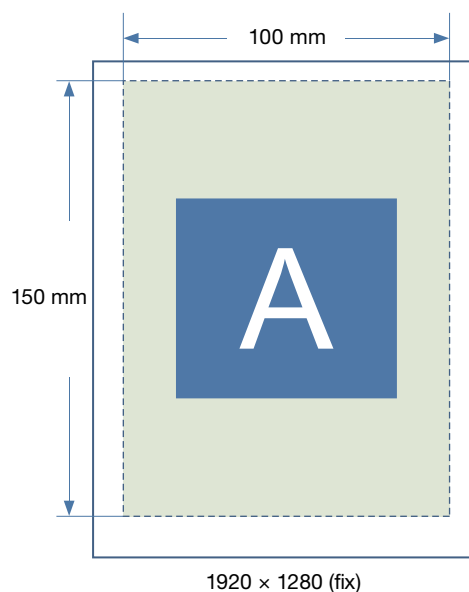
Zona de imprimare



Zona imaginii



Zona marginilor



Cu excepția 1920 × 1280 (fix)

Copies

Selectează numărul de copii pentru imprimare (de la 1 la 10).

Notă

Când se selectează caseta de selectare [Copies] din tabul [Settings], se folosesc setările imprimantei. Pentru a utiliza setările driverului de imprimantă deselectați caseta de selectare [Copies] din tabul [Settings] și reglați setările.

Scaling

Selectează rata de mărire sau de reducere (de la 25% la 400%).

Enlarge to Paper

Selectați această casetă de selectare pentru a mări automat o imprimare pentru a se încadra pe dimensiunea hârtiei. Puteți specifica metoda de interpolare utilizată pentru a mări imprimarea pentru a se încadra pe dimensiunea hârtiei cu ajutorul setării [Interpolation Method].

Notă

Când se selectează casetă de selectare [Enlarge to Paper] din tabul [Settings], se folosesc setările imprimantei. Pentru a utiliza setările driverului de imprimantă deselectați caseta de selectare [Enlarge to Paper] din tabul [Settings] și reglați setările.

Interpolation Method

Specifică metoda de interpolare utilizată la redimensionarea imaginilor.
Metoda de interpolare specificată cu această setare este aplicată la redimensionarea imaginilor pentru mărirea imaginilor pentru a se încadra pe dimensiunea hârtiei.
Setările disponibile sunt [Bilinear] și [Nearest Neighbor].

Orientation

Selectați [Portrait] sau [Landscape] pentru orientarea imprimării.

Load Settings

Încarcă configurațiile stocate ale setărilor dintr-un fișier.

Save Settings

Salvează toate configurațiile setărilor pentru imprimare într-un fișier.

About

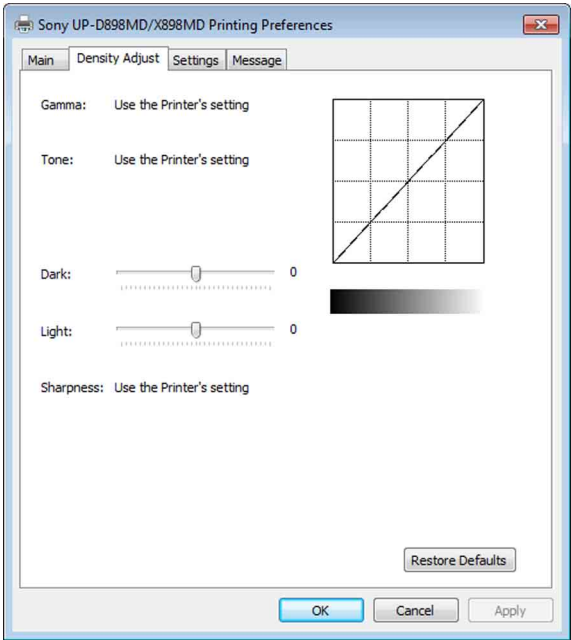
Afișează informații privind versiunea acestui driver de imprimantă.

Restore Defaults

Restabilește valorile implicite ale setărilor în tabul [Main].

Setările tabului [Density Adjust]

Reglează densitatea imaginii. Reglarea este reflectată în graficul de densitate și în bara de gradație din partea dreapta-sus a ecranului de setări. Cu toate acestea, efectul valorilor implicite [Gamma] și [Sharpness] nu sunt reflectate. Axa verticală a graficului de densitate exprimă densitatea imaginii tipărite efectiv, unde limita superioară se referă la densitatea de alb și limita inferioară se referă la densitatea de negru. Axa orizontală exprimă datele imaginii, unde limita superioară se referă la datele pentru alb și limita inferioară se referă la datele pentru negru. Bara de gradație exprimă densitatea efectivă, în locul valorii axei verticale a graficului de densitate.



Gamma

Selectează intensitatea pentru gradația de semitonuri.
Dacă o imagine conține multe porțiuni cu negru sau alb, reglând această setare, puteți obține detalii mai clare în acele porțiuni.

Element	Explicație
TONE1	Atunci când imprimați o imagine care conține multe porțiuni cu alb (gradație slabă)
TONE2	Standard
TONE3	Atunci când imprimați o imagine care conține multe porțiuni cu negru (gradație puternică)
TONE4	Atunci când imprimați o imagine care conține mult mai multe porțiuni cu alb (cea mai slabă gradație)

Notă

Când se selectează caseta de selectare [Gamma] din tabul [Settings], se folosesc setările imprimantei. Pentru a utiliza setările driverului de imprimantă deselectați caseta de selectare [Gamma] din tabul [Settings] și reglați setările.

Tone

Trageți cursorul pentru a selecta nivelul de gradație. Cu cât este mai mare valoarea selectată, cu atât este mai întunecată gradația. Puteți regla gradația la una din cele 65 de valori. Valoarea standard este 0. Intervalul reglabil este de la -32 la +32.

Notă

Când se selectează caseta de selectare [Tone] din tabul [Settings], se folosesc setările imprimantei. Pentru a utiliza setările driverului de imprimantă deselectați caseta de selectare [Tone] din tabul [Settings] și reglați setările.

Dark

Trageți cursorul pentru a regla părțile întunecate ale imaginii. Cu cât este mai mare valoarea selectată, cu atât sunt mai închise părțile întunecate ale imaginii. Puteți regla gradația la una din cele 129 de valori. Valoarea standard este 0. Intervalul reglabil este de la -64 la +64.

Light

Trageți cursorul pentru a regla părțile luminoase ale imaginii. Cu cât este mai mare valoarea selectată, cu atât sunt mai strălucitoare părțile luminoase ale imaginii. Puteți regla gradația la una din cele 129 de valori. Valoarea standard este 0. Intervalul reglabil este de la -64 la +64.

Sharpness

Trageți cursorul pentru a regla conturul imaginii. Cu cât este mai mare valoarea selectată, cu atât sunt mai pronunțate marginile imaginii. Puteți regla gradația la una din cele 15 valori. Valoarea standard este 0. Intervalul reglabil este de la 0 la 14.

Notă

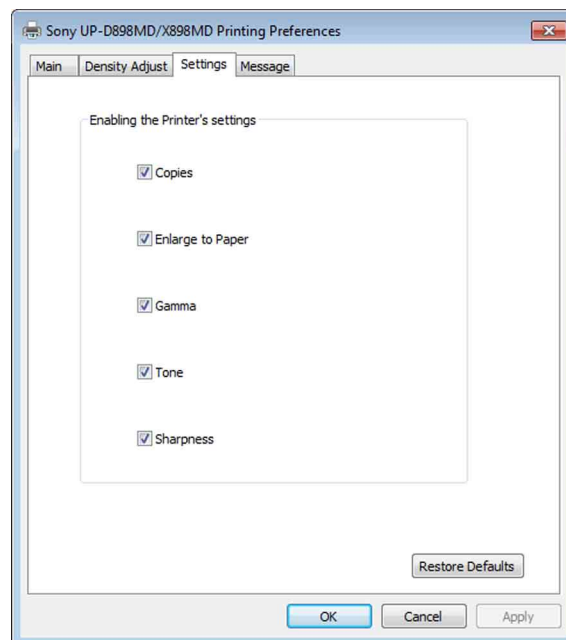
Când se selectează caseta de selectare [Sharpness] din tabul [Settings], se folosesc setările imprimantei. Pentru a utiliza setările driverului de imprimantă deselectați caseta de selectare [Sharpness] din tabul [Settings] și reglați setările.

Restore Defaults

Apăsarea tabului [Density Adjust] restabilește valorile implicite ale setărilor.

Setările tabului [Settings]

Selectați pentru a alege dacă se folosesc setările imprimantei sau cele ale driverului de imprimantă pentru fiecare element.



Copies

Selectați această casetă de selectare pentru a utiliza setările imprimantei. De asemenea, acest lucru dezactivează setarea [Copies] din tabul [Main]. Debifați această casetă de selectare pentru a utiliza setarea [Copies] din tabul [Main].

Enlarge to Paper

Selectați această casetă de selectare pentru a utiliza setările imprimantei. De asemenea, acest lucru dezactivează setarea [Enlarge to Paper] din tabul [Main]. Debifați această casetă de selectare pentru a utiliza setarea [Enlarge to Paper] din tabul [Main].

Gamma

Selectați această casetă de selectare pentru a utiliza setările imprimantei. De asemenea, acest lucru dezactivează setarea [GAMMA] din tabul [Density Adjust]. Debifați această casetă de selectare pentru a utiliza setarea [GAMMA] din tabul [Density Adjust].

Tone

Selectați această casetă de selectare pentru a utiliza setările imprimantei. De asemenea, acest lucru dezactivează setarea [Tone] din tabul [Density Adjust].

Debifați această casetă de selectare pentru a utiliza setarea [Tone] din tabul [Density Adjust].

Sharpness

Selectați această casetă de selectare pentru a utiliza setările imprimantei. De asemenea, acest lucru dezactivează setarea [Sharpness] din tabul [Density Adjust].

Debifați această casetă de selectare pentru a utiliza setarea [Sharpness] din tabul [Density Adjust].

Restore Defaults

Restabilește valorile implicite ale setărilor în tabul [Settings].

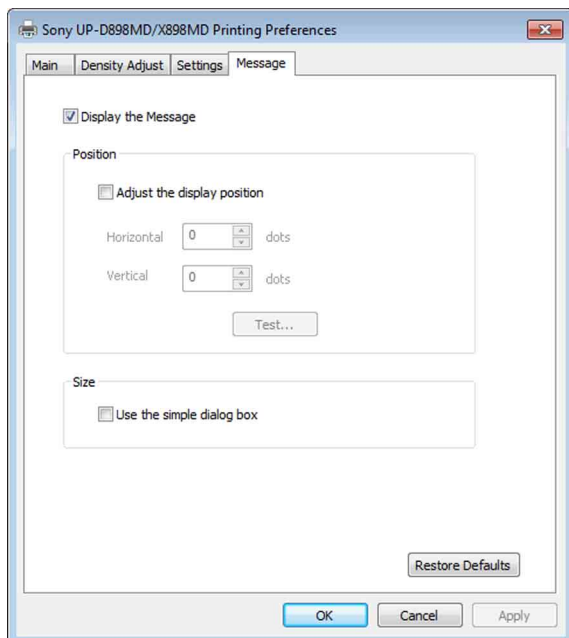
Setările tabului [Message]

Stabilește setările de afișaj pentru casetele de dialog.

Casetele de dialog sunt afișate, de exemplu, la apariția de erori pe UP-D898MD/UP-X898MD.

Casetele de dialog sunt afișate în două dimensiuni; standard și mică. Caseta de dialog standard afișează starea de eroare a imprimantei și instrucțiunile pentru remedierea erorii. Caseta de dialog mică afișează (o propoziție din) instrucțiunile pentru remedierea erorii.

Pentru detalii despre fiecare mesaj, consultați „Lista de mesaje” (pagina 8).



Display the Message

Setați ON/OFF pentru afișarea casetei de dialog. Dacă această casetă de selectare este setată la OFF, nu puteți modifica celelalte setări în tabul [Message].

Adjust the Display Position

Selectați această casetă de selectare pentru a regla poziția de afișare a casetelor de dialog. Caseta de dialog este afișată în poziția definită de valorile specificate cu setările [Horizontal] și [Vertical]. Setare implicită: opțiunea [Adjust the Display Position] nu este bifată. (Caseta de dialog standard este afișată în centrul ecranului iar caseta de dialog mică este afișată în partea din stânga-sus a ecranului).

Horizontal, Vertical

Aceste setări sunt activate dacă se bifează caseta de selectare [Adjust the Display Position]. Introduceți coordonatele pentru poziția de afișare (poziția colțului stânga sus al casetei de dialog).

Caseta de dialog este afișată în poziția definită de valorile specificate aici.

Test

Verificați poziția în care sunt afișate casetele de dialog pe afișaj sau ecran. Se afișează o casetă de dialog în poziția definită cu setările [Horizontal] și [Vertical].

Use the Simple Dialog Box

Selectați această casetă de selectare pentru a afișa casete de dialog de dimensiuni mai reduse.

Restore Defaults

Restabilește valorile implicite ale setărilor în tabul [Message].

Lista de mesaje

Mesajele care pot fi afișate sunt următoarele. Remediați problemele urmărind mesajele de mai jos. Pentru mai multe detalii cu privire la rezolvarea problemelor, consultați instrucțiunile de utilizare pentru UP-D898MD/UP-X898MD împreună cu acest manual.

Casetă de dialog standard	Casetă de dialog mică
No thermal paper. Please set the thermal paper. To continue printing, click "Retry." Windows will automatically retry after 5 seconds.	Set thermal paper.
Now, Feeding. Please wait. To continue printing, click "Retry." Windows will automatically retry after 5 seconds.	Please wait.
Door is open. Please close the door. To continue printing, click "Retry." Windows will automatically retry after 5 seconds.	Close door.
Now printing the video image. Please wait. To continue printing, click "Retry." Windows will automatically retry after 5 seconds.	Please wait.
Now regulating the head temperature of the printer. Please wait. To continue printing, click "Retry." Windows will automatically retry after 5 seconds.	Please wait.
Paper jam. Please remove the jammed paper. To continue printing, click "Retry." Windows will automatically retry after 5 seconds.	Remove jammed paper.
Paper jam. Printing is aborted. Please remove the jammed paper and print again.	Remove jammed paper.
Mechanical error. Printing has been aborted. Please turn off the printer, then turn it back on and print again.	Restart printer.

Casetă de dialog standard	Casetă de dialog mică
Printer is not ready. Make sure the printer is plugged in to a power source and the printer cable is correctly connected. To continue printing, click "Retry." Windows will automatically retry after 5 seconds.	Check printer.

Atenționări la utilizare

Aici se descriu atenționările la utilizare.

De asemenea, citiți fișierul „Readme” pentru a afla și alte atenționări.

- Imprimarea nu poate fi garantată în cazul conectării imprimantei la un hub USB.
- În funcție de dispozitivele USB utilizate în același timp, este posibil ca unitatea să nu funcționeze corespunzător.
- Nu opriți unitatea sau scoateți cablul de alimentare la 2 sau 3 secunde după finalizarea imprimării. Este posibil ca următoarea operațiune de imprimare să nu funcționeze normal.
- La efectuarea operațiunii [test] din proprietățile imprimantei, pot fi imprimate caractere suprapuse. Acest lucru este un rezultat normal și nu reprezintă o defecțiune.
- Nu puteți opri o operațiune de imprimare în timp ce aceasta este activă.
- Puteți seta numărul de copii la un număr mai mare decât capacitatea imprimantei prin intermediul aplicațiilor. Cu toate acestea, nu setați numărul de copii la mai mult de 10.
- Funcționarea imprimantei nu poate fi garantată în cazul în care computerul intră în repaus sau în așteptare în timp ce imprimanta este conectată și pornită.
- Când reglați poziția mesajului, selectați setarea clasică Windows din ecranul de setări al computerului. În caz contrar, poziția mesajului se poate schimba.