

Printer Driver

Einrichtungsanleitung

In dieser Anleitung wird die Einrichtung des Druckertreibers unter Windows 7, Windows Vista, Windows XP und Windows 2000 beschrieben.

Vor Verwendung dieser Software

Lesen Sie vor der Verwendung des Druckertreibers unbedingt die „Readme“-Datei.

UP-DR80MD

Bei den in dieser Anleitung gezeigten Bildschirmmeldungen wird vorausgesetzt, dass der Drucker UP-DR80MD mit einem Computer verbunden ist, auf dem Windows Vista ausgeführt wird.

Konfigurieren des Druckers

Bevor Sie in Anwendungen drucken, rufen Sie das Fenster mit den Druckereinstellungen auf, und konfigurieren Sie die Einstellungen.

Das Fenster mit den Druckereinstellungen können Sie wie nachfolgend beschrieben aufrufen.

- Klicken Sie nacheinander auf [Start], [Control Panel], [Printer] (Windows 7: Klicken Sie auf [Start] und dann auf [Devices and Printers]; Windows XP: Klicken Sie auf [Start] und dann auf [Printers and Faxes]; Windows 2000: Klicken Sie auf [Start], [Settings] und dann auf [Printers]). Wählen Sie das Druckersymbol für den Sony UP-DR80MD, und klicken Sie dann in der Menüleiste auf [Select printing preferences] (Windows 7: [Printing preferences] durch Klicken mit der rechten Maustaste auf das Druckersymbol; Windows XP und Windows 2000: Wählen Sie im Menü [File] die Option [Printing Preferences]). Die hier vorgenommenen Einstellungen werden als Voreinstellungen zum Drucken aus Anwendungen heraus verwendet.
- Klicken Sie im Menü [File] der jeweiligen Anwendung auf den Eintrag zum Konfigurieren von Druckereinstellungen. Die so vorgenommenen Einstellungen sind nur bis zum Beenden der Anwendung gültig.

In dieser Anleitung werden die im Einstellungsbildschirm UP-DR80MD angezeigten Registerkarten beschrieben.

Registerkarte [Paper]

Grundlegende Einstellungen für das Drucken.

Registerkarte [Graphics]

Wird zum Festlegen von Graustufen, Helligkeit und anderen Einstellungen zur Bildqualität verwendet.

Registerkarte [Message]

Dient zum Konfigurieren von Einstellungen bezüglich Meldungsfenstern.

Einstellungen der Registerkarte [Paper]

Sie können hier grundlegende Einstellungen für das Drucken konfigurieren.



Paper Size

Die mit diesem Drucker verwendbaren Papierformate und die maximale Druckgröße lauten wie nachfolgend aufgeführt.

Paper Size	Maximale Druckgröße
Letter	2.464 × 3.192 Pixel
A4	2.392 × 3.400 Pixel

Orientation

Wählen Sie als Druckausrichtung entweder [Portrait] oder [Landscape].

Copies

Für die Einstellung der Exemplaranzahl können Sie einen Wert zwischen 1 und 10 wählen.

Scale

Gibt die Skalierung des Drucks an. Für diese Einstellung können Sie einen Wert zwischen 25% und 400% wählen.

Printer Info

Hiermit werden Informationen zum aktuell angeschlossenen Drucker angezeigt.

Save Settings

Speichert alle Druckeinstellungen in einer Datei.

Load Settings

Lädt gespeicherte Druckeinstellungen aus einer Datei.

About

Zeigt die Versionsinformationen zum Druckertreiber an.

Restore Defaults

Damit werden alle Einstellungen der Registerkarte [Paper] auf die Voreinstellungen zurückgesetzt.

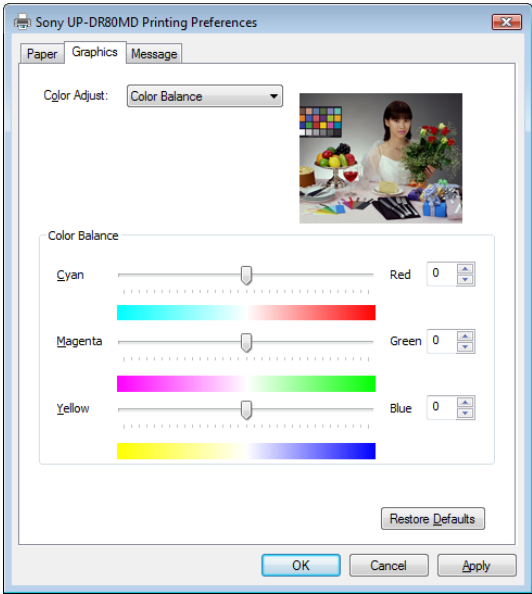
Einstellungen der Registerkarte [Graphics]

Wählen Sie aus der Dropdown-Liste [Color Adjust] einen der Einträge [Color Balance], [Lightness], [Color Correction] oder [Gray Balance], um die entsprechenden Einstellungen zu ändern.

Color Balance

Dient zum Anpassen der Farbbalance. Nehmen Sie die Einstellung vor, indem Sie den Schieberegler nach links oder rechts bewegen. Sie können die Einstellung auch vornehmen, indem Sie entsprechende Werte in die Eingabefelder rechts eingeben.

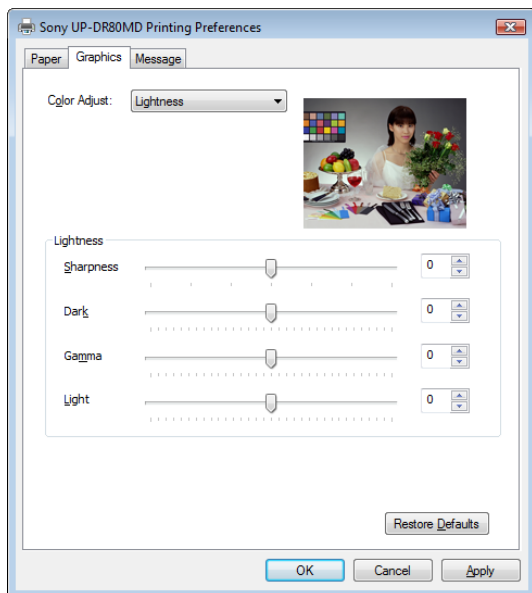
Die Auswirkungen der Einstellung werden oben rechts im Vorschaubild angezeigt.



Lightness

Dient zum Anpassen der Einstellungen für die Helligkeit. Nehmen Sie die Einstellung vor, indem Sie den Schieberegler nach links oder rechts bewegen. Sie können die Einstellung auch vornehmen, indem Sie entsprechende Werte in die Eingabefelder rechts eingeben.

Die Auswirkungen der Einstellung werden oben rechts im Vorschaubild angezeigt. Die Auswirkung der SchärfEinstellung wird jedoch nicht dargestellt.



Sharpness

Dient zum Anpassen der Bildkonturschärfe. Je höher der Wert gewählt wird, desto schärfer erscheinen die Konturen.

Dark

Dient zum Anpassen der dunklen Bereiche.

Gamma

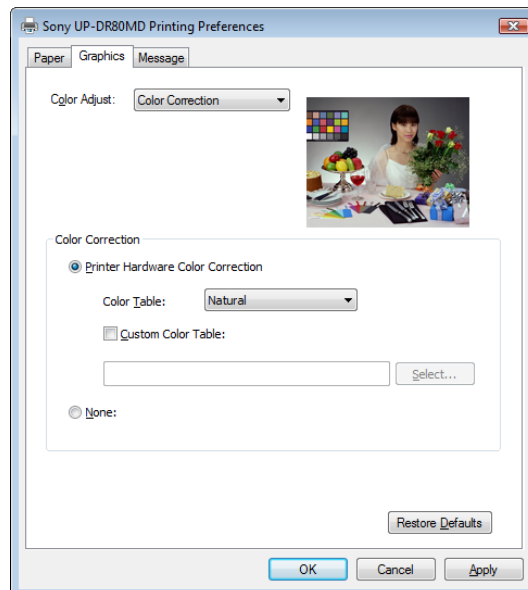
Dient zum Anpassen der Bereiche mittlerer Helligkeit.

Light

Dient zum Anpassen der Bereiche starker Helligkeit.

Color Correction

Wählen Sie die Farbkorrekturmethode aus. Die Auswirkungen dieser Einstellungen werden nicht im Vorschaubild oben rechts angezeigt.



Printer Hardware Color Correction

Die Farbkorrektur wird vom Drucker durchgeführt.

None

Vom Drucker wird keine Farbkorrektur durchgeführt.

Color Table

Dient zur Auswahl der internen Farbpalette des Druckers.

Natural: Eine für Bilder nach sRGB-Standard geeignete Korrektur wird durchgeführt.

CG: Eine für Bilder nach CG-Standard geeignete Korrektur wird durchgeführt.

Custom Color Table

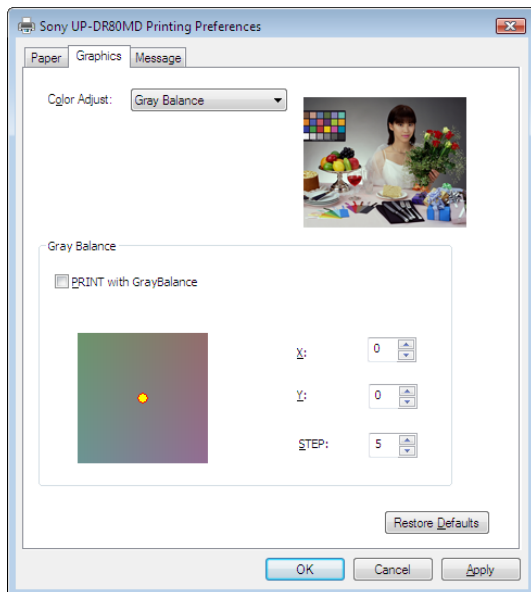
Wählen Sie diese Option, wenn Sie eine von der internen des Druckers verschiedene Farbpalette verwenden.

Gray Balance

Auf dieser Registerkarte kann der Farbton eines zu druckenden Bildes an den Farbton auf dem Bildschirm angepasst werden.

Beim Einlegen eines neuen Farbbandes und neuen Papiers können Sie die Graubalance anpassen, um mögliche Unterschiede auszugleichen.

Die Auswirkungen der Einstellung werden oben rechts im Vorschaubild angezeigt.



PRINT with GrayBalance

Wenn Sie dieses Kontrollkästchen aktivieren, wird für die Druckdaten ein Graubalance-Ausdruck erstellt.

X, Y

Stellen Sie die Graubalance ein, indem Sie die X- und Y-Koordinaten im Graubalance-Diagramm unten links verändern. Die Voreinstellung für beide Werte lautet 0, und bei dieser Einstellung wird die Graubalance nicht angepasst.

Die Auswirkungen der Einstellung werden oben rechts im Vorschaubild angezeigt.

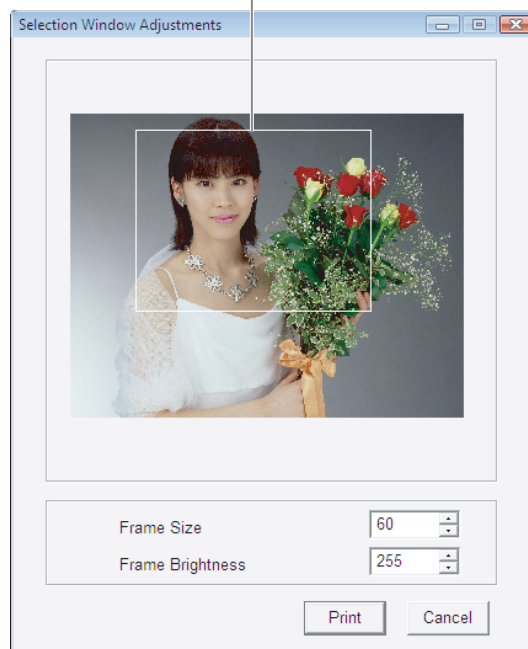
STEP

Geben Sie die Größe des Stufenintervalls für die Graubalance-Ausdrucke an. Voreingestellt ist der Wert 5.

Für Feinanpassungen der Graubalance wählen Sie hierfür einen niedrigeren Wert, für gröbere Einstellungen einen höheren Wert.

Um die Graubalance als Referenz zum Anpassen auszudrucken, aktivieren Sie das Kontrollkästchen [PRINT with GrayBalance], und starten Sie den Druckvorgang. Daraufhin wird das nachfolgend dargestellte Dialogfeld angezeigt. Legen Sie den Bereich zur Bestätigung des Farbtons fest, indem Sie im Vorschaubild den Rahmen (Auswahlfenster) über den Bereich ziehen. Sie können mit Hilfe der Einstellung [Frame Size] die Größe des Rahmens anpassen. Mit Hilfe der Einstellung [Frame Brightness] können Sie auch die Farbe des Rahmens ändern.

Rahmen (gewähltes Fenster)



Wenn Sie auf die Schaltfläche [Print] klicken, wird der durch das gewählte Fenster festgelegte Bildausschnitt unter Verwendung des Zellenlayouts 5 x 5 gedruckt. Wählen Sie aus den 25 gedruckten Bildern jenes mit der besten Graubalance aus, und geben Sie die unter diesem Bild gedruckten X- und Y-Koordinaten als Einstellung für [X] und [Y] ein.

Restore Defaults

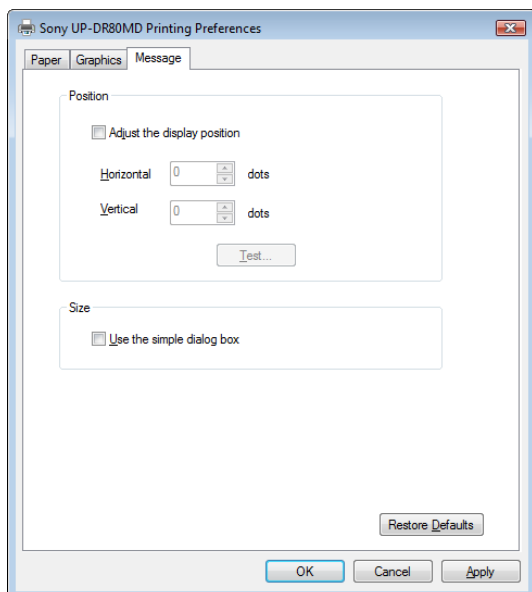
Damit werden alle geänderten Einstellungen der Registerkarte [Graphics] auf die Voreinstellungen zurückgesetzt.

Hinweis

Die Bildqualität und Farbgebung von Vorschaubild und tatsächlichem Druckbild können voneinander abweichen. Dies ist auf ggf. vorhandene Unterschiede in der Farbherstellung und auf die Anzeigenumgebung zurückzuführen. Die Vorschaubilder dienen lediglich als Richtwert.

Einstellungen der Registerkarte [Message]

Wählen Sie aus, an welcher Position auf dem Monitor Meldungsfelder angezeigt werden sollen.



Restore Defaults

Damit werden alle geänderten Einstellungen der Registerkarte [Message] auf die Voreinstellungen zurückgesetzt.

Adjust the display position

Aktivieren Sie dieses Kontrollkästchen, um festzulegen, an welcher Position auf dem Monitor Meldungsfelder angezeigt werden sollen. Die Meldungsfelder werden an der durch die Werte in den Feldern [Horizontal] und [Vertical] angegebenen Position angezeigt.

Standardeinstellung: Die Option [Adjust the display position] ist nicht aktiviert. (Die Meldungsfelder werden in der Mitte des Bildschirms eingeblendet.)

Horizontal und Vertical

Definiert die Position von Meldungsfeldern in Bezug auf die obere linke Ecke des Bildschirms.

Das Meldungsfeld wird an der durch die hier festgelegten Werte definierten Position angezeigt.

Test

Klicken Sie auf diese Schaltfläche, um zur Überprüfung ein Testmeldungsfeld an der durch die Werte von [Horizontal] und [Vertical] definierten Position anzuzeigen.

Use the simple dialog box

Aktivieren Sie dieses Kontrollkästchen, wenn kleinere Meldungsfelder angezeigt werden sollen.