

Printer Driver

Guía de configuración

Esta guía describe la configuración del controlador de la impresora en Windows 7, Windows Vista, Windows XP y Windows 2000.

Antes de utilizar este software

Antes de utilizar el controlador de la impresora, lea el archivo "Readme".

UP-D25MD

Índice

Configuración de la impresora	3
Ajustes de la pestaña [Paper]	4
Ajustes de la pestaña [Layout]	4
Ajustes de la pestaña [Graphics]	6
Ajustes de la pestaña [Message]	11
Solución de problemas	12

Microsoft y Windows son marcas comerciales registradas de Microsoft Corporation. Los demás nombres de empresas y productos mencionados en este manual también son marcas comerciales y marcas comerciales registradas.

Las pantallas que se emplean en este manual para describir el proceso de configuración corresponden a las de una impresora UP-D25MD que utiliza el sistema operativo Windows Vista. Si desea obtener más información sobre la configuración, consulte el manual de instrucciones de la impresora y el presente manual.

Configuración de la impresora

Antes de empezar a imprimir desde las distintas aplicaciones, puede abrir la pantalla de configuración de la impresora UP-D25MD para configurar los ajustes.

Para ello, siga uno de los procedimientos que se describen a continuación.

- En el menú [Start], seleccione [Control Panel] y [Printer] (menú [Start] y [Devices and Printers] en Windows 7; menú [Start] y [Printers and Faxes] en Windows XP; menú [Start], [Settings] y [Printers] en Windows 2000). Seleccione el icono de impresora correspondiente al modelo UP-D25MD de Sony y, a continuación, elija [Select printing preferences] en la barra de comandos ([Printing preferences] al hacer clic con el botón derecho del ratón en el icono de impresora en Windows 7; [Printing Preferences] en el menú [File] en Windows XP y en Windows 2000). Los ajustes que configure aquí se utilizarán como opciones predeterminadas para la impresora UP-D25MD y se aplicarán cuando se imprima desde las distintas aplicaciones.
- En el menú [File] de la aplicación, haga clic en el comando que permite ajustar la configuración de la impresora. Los ajustes que se realicen de este modo se perderán al cerrar la aplicación.

En este manual se describen las pestañas que aparecen en la pantalla de configuración de la impresora UP-D25MD.

Pestaña [Paper]

Permite configurar los principales ajustes relacionados con la impresión, como el tamaño y la orientación del papel, así como el número de copias.

Pestaña [Layout]

Permite configurar los ajustes de pantalla dividida, los ajustes de posición, los métodos de interpolación, la ecualización de márgenes y otros ajustes relacionados con la disposición de las imágenes impresas.

Pestaña [Graphics]

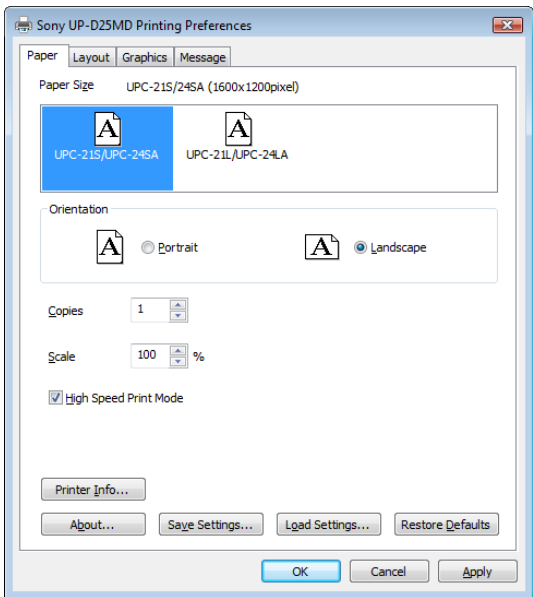
Permite configurar los grises, la iluminación y otros ajustes relacionados con la calidad de la imagen.

Pestaña [Message]

Permite configurar los ajustes de posición de los distintos elementos que se visualizan en la pantalla, así como otros ajustes de los cuadros de diálogo de los mensajes.

Ajustes de la pestaña [Paper]

Configure los principales ajustes relacionados con la impresión.



Paper Size

Seleccione el tamaño del papel que se ha colocado en la bandeja de alimentación. A continuación se describen los paquetes y tamaños de impresión que puede configurar para la impresora:

Paquete de impresión	Tamaño de impresión máx.
UPC-21S/24SA	1.600 × 1.200 puntos
UPC-21L/24LA	2.100 × 1.600 puntos

Orientation

Seleccione la orientación de impresión [Portrait] o [Landscape].

Copies

Puede configurar este ajuste entre 1 y 10.

Scale

Permite especificar la escala de las impresiones. Puede ajustarla entre 25 y 400%.

High Speed Print Mode

Seleccione esta casilla de verificación para habilitar la impresión en modo de alta velocidad.

Printer Info

Muestra la información siguiente relacionada con la impresora conectada.

Paper Type:	Tipo de cinta de tinta insertada
Remaining prints:	Cantidad restante (estimada) de la cinta de tinta insertada.
Status:	Estado de la impresora (Ready, Printing, Error, etc.)
Firmware version:	Versión del firmware de la impresora

About

Muestra información de la versión de este controlador de la impresora.

Save Settings

Guarda todos los ajustes de la impresora en un archivo.

Load Settings

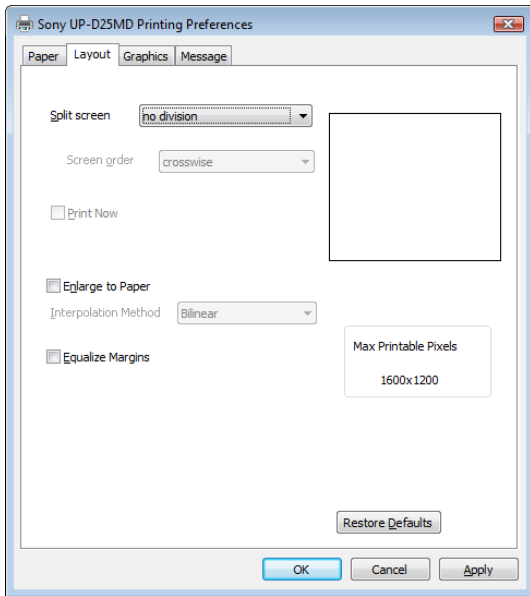
Carga los ajustes que se han guardado de un archivo.

Restore Defaults

Recupera el valor predeterminado de todos los ajustes de la pestaña [Paper].

Ajustes de la pestaña [Layout]

Configure la disposición de la imagen de impresión.



Split screen

Utilice este ajuste para especificar el número de imágenes que desea imprimir en una hoja de papel. Los ajustes disponibles son: [no division], [2 division], [2 division with white frame], [4 division] y [4 division with white frame].

Los ajustes de Split screen y la disposición de la imagen pueden consultarse en la pantalla. En cada imagen de pantalla dividida, las imágenes individuales que ya se han colocado se muestran en color verde claro y la marca ▼ indica la posición de la imagen siguiente. Una flecha también indica el orden en el que se colocarán las imágenes divididas.

Durante la impresión de pantalla dividida, las imágenes se imprimen según el ajuste [Interpolation Method] seleccionado.

Screen order

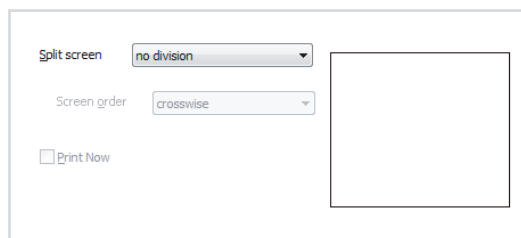
Este ajuste permite especificar el orden en el que se colocan las imágenes al dividir la pantalla en cuatro partes.

Si ajusta [Split screen] en [4 division] o en [4 division with white frame], podrá seleccionar [crosswise] o [lengthwise].

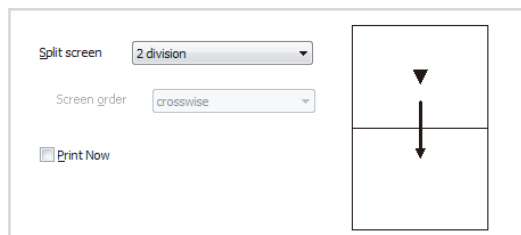
En los ejemplos que se incluyen a continuación se muestra el aspecto que adopta la imagen que aparece a la derecha de los ajustes al modificar [Orientation] y [Split screen] en la pestaña [Paper] y el número de imágenes colocadas en la pantalla dividida.

En función de la aplicación que se emplee, los resultados de la impresión pueden variar, aunque los ajustes de la impresora UP-D25MD sean los mismos. Imprima la imagen para comprobar los resultados reales.

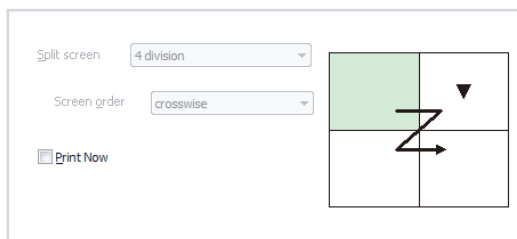
Ej. 1: Orientation: Landscape, Split screen: no division



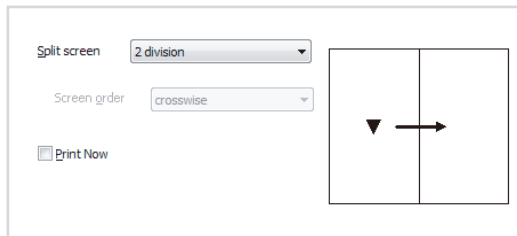
Ej. 2: Orientation: Landscape, Split screen: 2 division, imágenes colocadas: 0



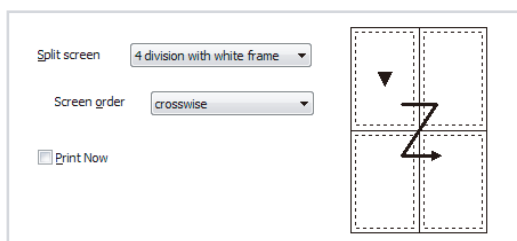
Ej. 3: Orientation: Landscape, Split screen: 4 division, imágenes colocadas: 1



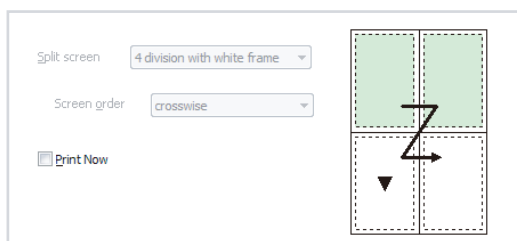
Ej. 4: Orientation: Portrait, Split screen: 2 division, imágenes colocadas: 0



Ej. 5: Orientation: Portrait, Split screen: 4 division with white frame, imágenes colocadas: 0



Ej. 6: Orientation: Portrait, Split screen: 4 division with white frame, imágenes colocadas: 2



Notas

- En ocasiones, es posible que el ajuste [Split screen] esté inhabilitado. En ese caso, consulte el apartado “Solución de problemas” en la página 12.
- Si las imágenes ya se han colocado (en la cola) al utilizar la función de pantalla dividida, los ajustes [Split screen], [Screen order], [Interpolation Method] y [Equalize Margins] estarán inhabilitados.

Print Now

Si selecciona esta casilla de verificación al utilizar la función de pantalla dividida para imprimir distintas imágenes en la misma hoja, la impresión se producirá inmediatamente después de ejecutar el comando de impresión.

Si no selecciona la casilla de verificación, la impresión no se producirá hasta que se ejecute el comando de impresión en cada posición de pantalla dividida especificada mediante el ajuste [Split screen].

Si ajusta [Split screen] en [no division], esta casilla de verificación aparecerá inhabilitada y no podrá modificarse el ajuste.

Enlarge to Paper

Seleccione esta casilla de verificación para ampliar automáticamente una impresión a fin de adaptarla al tamaño del papel. Puede especificar el método de interpolación utilizado para ampliar la impresión al tamaño del papel mediante el ajuste [Interpolation Method].

Interpolation Method

Especifique el método de interpolación que desea utilizar para cambiar el tamaño de las imágenes. Este se aplicará al modificar el tamaño de las imágenes en la impresión de pantalla dividida o al ampliar imágenes para adaptarlas al tamaño del papel. Los ajustes disponibles son: [Bilinear], [Nearest-neighbor] y [Bicubic].

Este ajuste puede configurarse si [Split screen] no está ajustado en [no division] o si se ha seleccionado la casilla de verificación [Enlarge to Paper].

Equalize Margins

Si selecciona esta casilla de verificación, todos los márgenes de la página impresa serán iguales. Sin embargo, es posible que los márgenes no sean iguales según la configuración de la aplicación.

Restore Defaults

Recupera el valor predeterminado de todos los ajustes de la pestaña [Layout].

Nota

En ocasiones, es posible que los ajustes de la pestaña [Layout] no recuperen sus valores predeterminados al seleccionar este botón. En ese caso, consulte el apartado “Solución de problemas” en la página 12.

Ajustes de la pestaña [Graphics]

Display the printed image

Seleccione esta casilla de verificación para visualizar la imagen de la impresión en la pantalla. Para que esta opción sea efectiva, la imagen que se desea visualizar debe imprimirse primero una vez con esta casilla de verificación seleccionada.

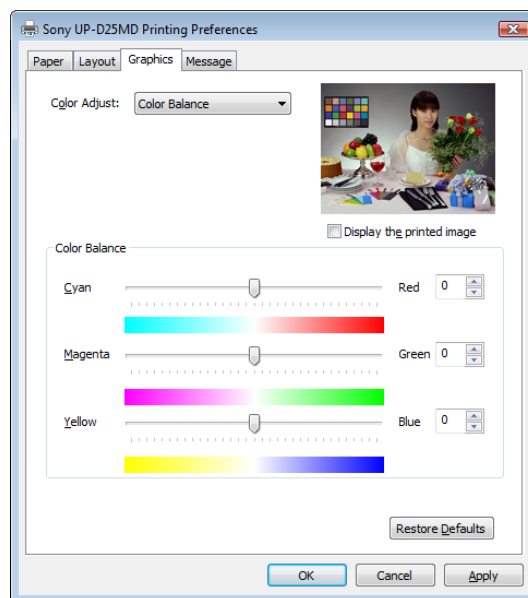
Color Adjust

Seleccione [Color Balance], [Lightness], [Color Correction], [Gray Balance] o [Adjustment by color], y ajuste estas opciones de forma más precisa mediante la introducción de valores y la realización de otras configuraciones.

Color Balance

Permite ajustar el balance de color. Ajuste la configuración moviendo los controles deslizantes hacia la izquierda y la derecha, o introduciendo valores en las casillas de la derecha.

Los efectos de los ajustes se reflejan en la imagen de vista previa que aparece en la parte superior derecha de la pantalla de configuración.



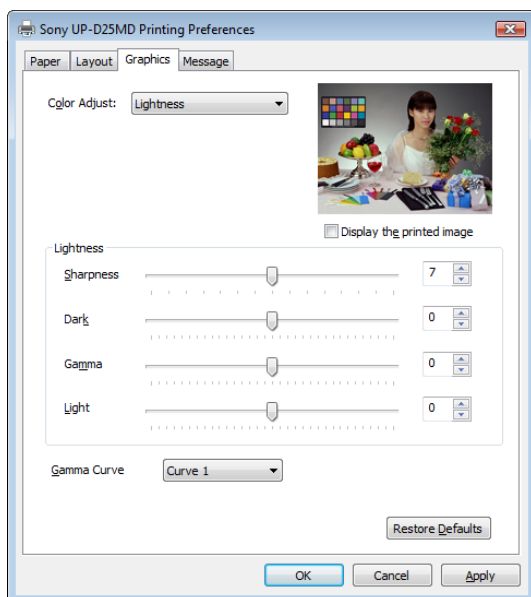
Cyan - Red	Si desplaza el control deslizante hacia la derecha, la imagen se volverá más roja, mientras que si lo desplaza hacia la izquierda, adoptará un color azul claro.
Magenta - Green	Si desplaza el control deslizante hacia la derecha, la imagen se volverá más verde, mientras que si lo desplaza hacia la izquierda, adoptará un color más magenta.
Yellow - Blue	Si desplaza el control deslizante hacia la derecha, la imagen se volverá más azul, mientras que si lo desplaza hacia la izquierda, adoptará un color más amarillento.

Cada color puede ajustarse en gradaciones de ± 32 . 0 es el valor estándar. El rango de ajuste es de -32 a 32.

Lightness

Permite ajustar la iluminación. Ajuste la configuración moviendo los controles deslizantes hacia la izquierda y la derecha, o introduciendo valores en las casillas de la derecha.

Los efectos de los ajustes se reflejan en la imagen de vista previa que aparece en la parte superior derecha de la pantalla de configuración. No obstante, no se mostrarán los efectos de los ajustes de nitidez ("Sharpness").



Sharpness

Permite ajustar la nitidez del contorno de las imágenes. El contorno de las imágenes será más nítido cuanto mayor sea el ajuste. Existen 15 gradaciones distintas. 7 es el valor estándar. El rango de ajuste es de 0 a 14.

Dark

Permite ajustar la escala de los tonos oscuros. Existen ± 32 gradaciones distintas. 0 es el valor estándar. El rango de ajuste es de -32 a 32.

Gamma

Permite ajustar la escala de los tonos medios. Existen ± 32 gradaciones distintas. 0 es el valor estándar. El rango de ajuste es de -32 a 32.

Light

Permite ajustar la escala de los tonos claros. Existen ± 32 gradaciones distintas. 0 es el valor estándar. El rango de ajuste es de -32 a 32.

Gamma Curve

Seleccione un patrón de degradado de medio tono en [Curve 1], [Curve 2] o [Curve 3].

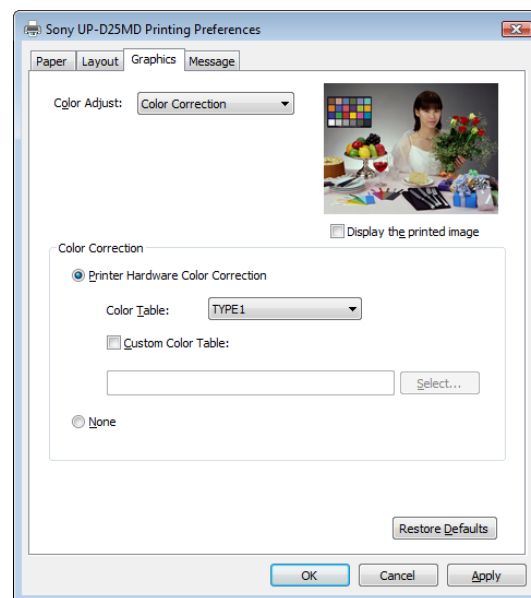
Curve 1: estándar

Curve 2: contraste alto

Curve 3: contraste bajo

Color Correction

Permite seleccionar el método de corrección de color. Los efectos de los ajustes no se reflejan en la imagen de vista previa que aparece en la parte superior derecha de la pantalla de configuración.



Printer Hardware Color Correction

La impresora corrige el color.

None

La impresora no realiza ninguna corrección de color.

Color Table

Permite seleccionar la tabla de color interna de la impresora.

TYPE 1: tabla de color estándar para esta impresora.

TYPE 2: tabla de color con tonos azules modificados que puede utilizarse con imágenes ultrasónicas.

Custom Color Table

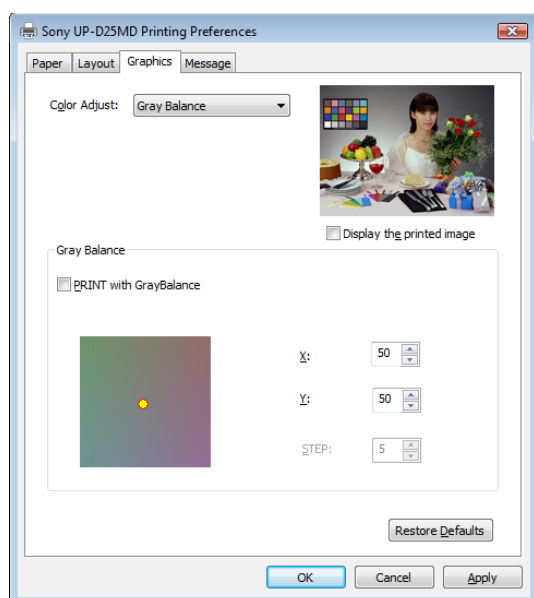
Seleccione esta casilla de verificación si utiliza una tabla de color distinta de la tabla de color interna de la impresora. Para obtener más información al respecto, diríjase a su representante de Sony.

Gray Balance

Permite ajustar el balance de grises de las imágenes impresas.

Asimismo, si instala una nueva cinta de tinta y carga papel, puede ajustar el balance de grises para corregir las irregularidades entre los distintos paquetes de impresión.

Los efectos de los ajustes se reflejan en la imagen de vista previa que aparece en la parte superior derecha de la pantalla de configuración.



PRINT with GrayBalance

Seleccione esta casilla de verificación para imprimir 9 variaciones de la imagen en la misma hoja, cada una de ellas con un balance de grises distinto, según el ajuste [STEP] (cambio incremental entre las coordenadas X e Y).

Nota

En ocasiones, es posible que el ajuste [PRINT with GrayBalance] esté inhabilitado. En ese caso, consulte el apartado “Solución de problemas” en la página 12.

X, Y

Ajuste el balance de grises definiendo las coordenadas X e Y del gráfico que aparece en la parte inferior izquierda de la pantalla de configuración. 50 es el valor estándar de los ajustes [X] e [Y]. El rango de ajuste es de 1 a 99. Los efectos de los ajustes se reflejan en la imagen de vista previa que aparece en la parte superior derecha de la pantalla de configuración.

STEP

Permite especificar el cambio incremental de las coordenadas X e Y cuando se utiliza la función [PRINT with GrayBalance]. 5 es el valor estándar. El rango de ajuste es de 1 a 20.

Defina un valor inferior para realizar pequeños ajustes en el balance de grises y un valor superior para efectuar ajustes más importantes.

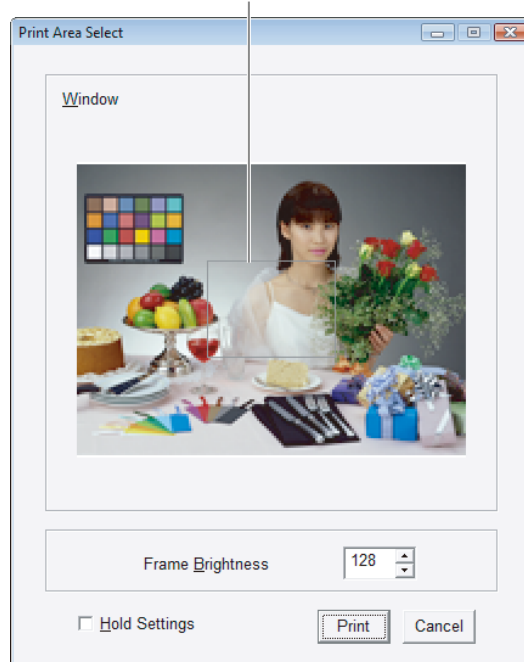
Si desea imprimir el balance de grises como referencia para el ajuste, seleccione la casilla de verificación [PRINT with GrayBalance] e imprima. Se abrirá el cuadro de diálogo siguiente. Arrastre el marco (ventana de selección) de la imagen de vista previa a fin de especificar el área que desea utilizar para confirmar el tono. También puede mover el marco de vista previa mediante las teclas de flecha.

Puede cambiar el brillo del marco ajustando el valor [Frame Brightness]. Si disminuye el valor, el marco se oscurecerá, mientras que si lo aumenta, su color será más claro.

128 es el valor estándar. El rango de ajuste es de 0 a 255.

Si selecciona la casilla de verificación [Hold Settings], podrá utilizar la misma posición de la ventana para posteriores impresiones de balance de grises.

Marco (ventana de selección)



Si hace clic en el botón [Print], la parte de la imagen señalada con el marco (ventana de selección) de la pantalla Print Area Select se imprimirá en un formato de 3 × 3 celdas (9 imágenes). A continuación se describe la relación existente entre las imágenes impresas y los ajustes [X], [Y] y [STEP].

(x-a, y+a) Verde amarillento	(x, y+a) Amarillento	(x+a, y+a) Anaranjado
(x-a, y) Verdoso	(x, y) Valor del ajuste (color base)	(x+a, y) Rojizo
(x-a, y-a) Verde azulado	(x, y-a) Azulado	(x+a, y-a) Púrpura rojizo

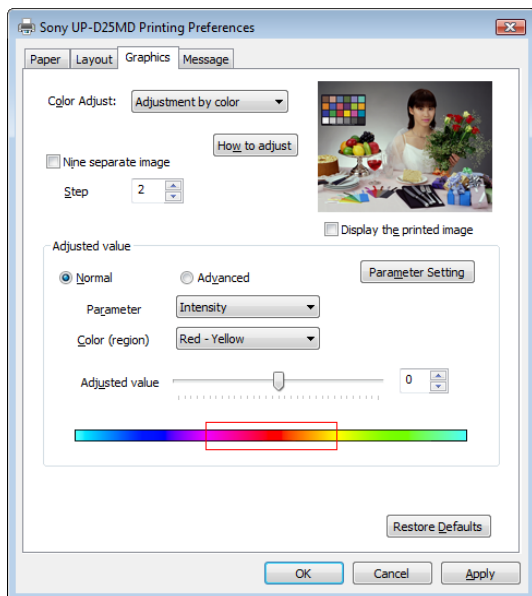
(x: valor de [X], y: valor de [Y], a: valor de [STEP])

De las 9 imágenes impresas, utilice las coordenadas que se muestran debajo de la imagen que ofrezca el mejor balance de grises para configurar los valores [X] e [Y]. Por ejemplo, si [X], [Y] y [STEP] utilizan sus respectivos valores estándar (50, 50 y 5) y desea ajustar el color conforme a la celda superior izquierda de la tabla, defina [X] en 45 e [Y] en 55.

Adjustment by color

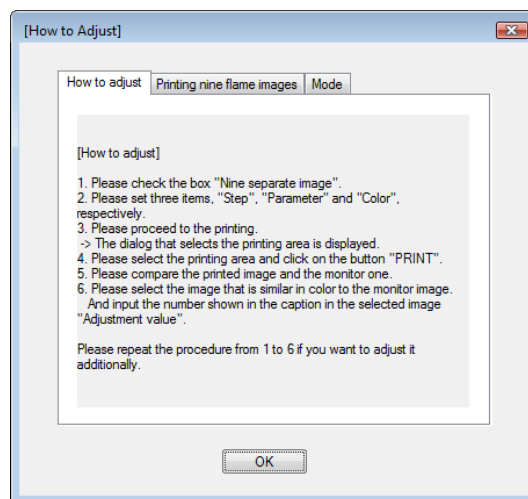
Ajuste con precisión el color de las imágenes impresas. Los 6 colores (R/G/B/C/M/Y) o las 6 gradaciones de color (R-Y/Y-G/G-C/C-B/B-M/M-R) pueden ajustarse individualmente sin necesidad de cambiar la escala de grises.

Los efectos de los ajustes se reflejan en la imagen de vista previa que aparece en la parte superior derecha de la pantalla de configuración.



How to adjust

Muestra el cuadro de diálogo siguiente, en el que se describe el procedimiento que debe seguirse para ajustar los colores uno a uno.



Nine separate image

Seleccione esta casilla de verificación para imprimir 9 variaciones de la imagen en la misma hoja, cada una de ellas con un color distinto, en función del valor definido en [Step].

Nota

En ocasiones, es posible que el ajuste [Nine separate image] esté inhabilitado. En ese caso, consulte el apartado “Solución de problemas” en la página 12.

Step

Indique la proporción de cambio en el ajuste de color que desea aplicar entre cada una de las nueve imágenes distintas impresas. 2 es el valor estándar.

Defina un valor inferior para realizar pequeños ajustes en el color y un valor superior para efectuar ajustes más importantes.

Adjusted value

Indique los parámetros para ajustar el color y definir los valores de ajuste.

Siga este orden para realizar los ajustes:

- 1 Seleccione [Normal] o [Advanced]. Si elige [Normal], podrá seleccionar [Intensity] o [Saturation] en el ajuste [Parameter]. Si elige [Advanced], también podrá seleccionar las opciones [Value] y [Hue].
- 2 Elija un tipo de parámetro en [Parameter].
Intensity
 Alterna el grado de cambio entre dos colores contiguos.
Saturation
 Cambia la saturación de uno de los seis colores.

Value

Cambia el brillo de uno de los seis colores.

Hue

Cambia el tono de uno de los seis colores.

Cada color puede ajustarse en gradaciones de ± 32 .
0 es el valor estándar.

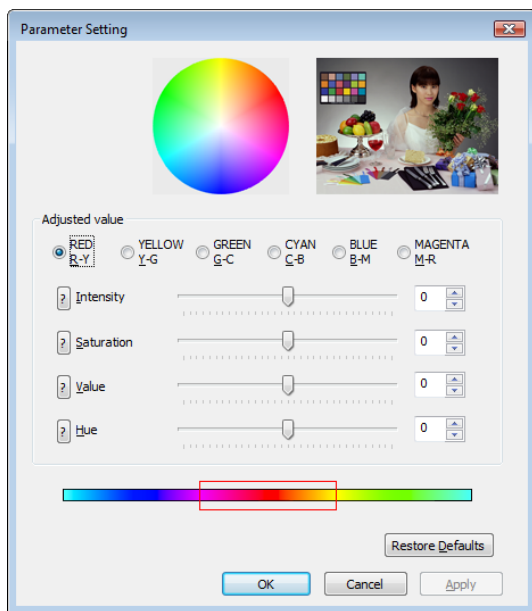
El rango de ajuste es de -32 a 32 .

- 3 Seleccione un color en [Color (region)]. La gama de colores depende de la selección que se haya realizado en [Parameter].
- 4 Utilice [Adjusted value] para configurar el valor del ajuste del color seleccionado en el paso 3. Ajuste la configuración moviendo los controles deslizantes hacia la izquierda y la derecha, o introduciendo valores en la casilla de la derecha. Los efectos de los ajustes se reflejan en la imagen de vista previa que aparece en la parte superior derecha de la pantalla de configuración y en la barra de color de la parte inferior de la pantalla.

Parameter Setting

Muestra el cuadro de diálogo siguiente.

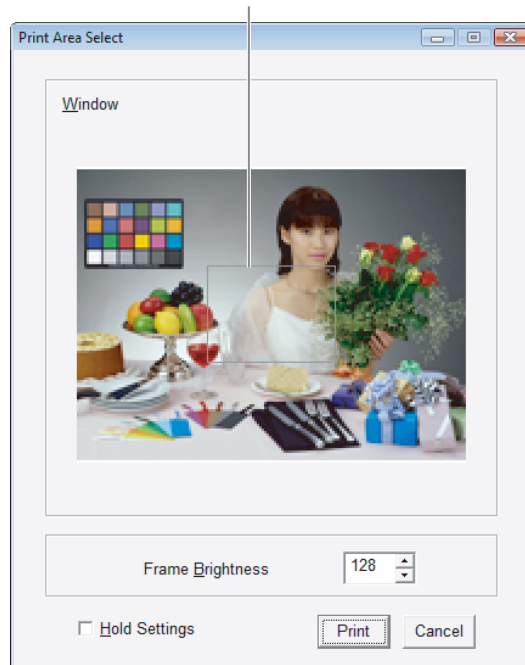
En él puede seleccionar el color que desea ajustar y configurar los distintos valores de cada parámetro, todo ello en la misma pantalla.



Si desea imprimir nueve imágenes distintas en función de la configuración de color para realizar los ajustes, seleccione la casilla de verificación [Nine separate image] e imprima. Cuando se abra el cuadro de diálogo siguiente, arrastre el marco (ventana de selección) de la imagen de vista previa para comprobar el color y especificar la gradación que desea utilizar.

Puede cambiar el brillo del marco ajustando el valor [Frame Brightness]. Si disminuye el valor, el marco se oscurecerá, mientras que si lo aumenta, su color será más claro. 128 es el valor estándar. El rango de ajuste es de 0 a 255. Si selecciona la casilla de verificación [Hold Settings], podrá utilizar la misma posición de la ventana para posteriores impresiones de nueve imágenes distintas.

Marco (ventana de selección)



Si hace clic en el botón [Print], la parte de la imagen señalada con el marco (ventana de selección) de la pantalla Print Area Select se imprimirá en un formato de 3×3 celdas (9 imágenes). A continuación se describe la relación existente entre las imágenes impresas y los ajustes [Adjusted value] y [Step].

$x - 4a$	$x - 3a$	$x - 2a$
$x - a$	x	$x + a$
$x + 2a$	$x + 3a$	$x + 4a$

(x: valor ajustado, a: valor de [Step])

De las 9 imágenes impresas, utilice las coordenadas que se muestran debajo de la imagen que ofrezcan el mejor color para configurar el valor [Adjusted value]. Por ejemplo, si [Adjusted value] se define en -2 y [Step] en 2 , y desea ajustar el color conforme a la celda superior izquierda de la tabla, defina [Adjusted value] en -10 .

Restore Defaults

Recupera el valor predeterminado de todos los ajustes de la pestaña [Graphics].

Notas

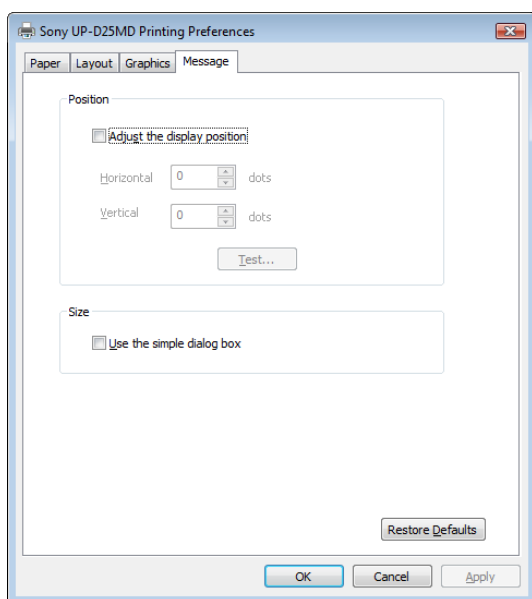
- Es posible que los ajustes que se indican a continuación estén inhabilitados aunque seleccione este botón.
 - La casilla de verificación [PRINT with GrayBalance] que aparece cuando se ajusta [Color Adjust] en [Gray Balance]
 - La casilla de verificación [Nine separate image] que aparece cuando se ajusta [Color Adjust] en [Adjustment by color]
- Si el ajuste está inhabilitado, consulte el apartado “Solución de problemas” en la página 12.
- Es posible que existan diferencias entre la calidad y el color de la imagen de la vista previa y la impresión real. Ello se debe a las discrepancias que pueden producirse entre los métodos de producción de color y los entornos de visualización. Las imágenes de vista previa deben usarse únicamente a modo de guía.

Ajustes de la pestaña [Message]

Seleccione la posición de visualización de los cuadros de diálogo de los mensajes.

Los cuadros de diálogo con mensajes aparecen, por ejemplo, cuando se produce un error que impide la impresión.

Existe un cuadro de diálogo de tamaño estándar y un cuadro de diálogo de tamaño pequeño. El primero muestra el error de la impresora e incluye instrucciones para resolverlo. El segundo muestra (una frase con) instrucciones sencillas para resolver el error.



Adjust the display position

Seleccione esta casilla de verificación para ajustar la posición de visualización de los cuadros de diálogo de los mensajes. El cuadro de diálogo del mensaje aparecerá en la posición que haya definido mediante los valores [Horizontal] y [Vertical].

Ajuste predeterminado: la opción [Adjust the display position] no aparece seleccionada. (El cuadro de diálogo de mensaje estándar aparece en el centro de la pantalla y el cuadro de diálogo de mensaje pequeño en la parte superior izquierda.)

Horizontal, Vertical

Estos ajustes aparecen habilitados si se selecciona la casilla de verificación [Adjust the display position]. Introduzca las coordenadas de la posición de visualización (posición de la esquina superior izquierda del cuadro de diálogo del mensaje).

El cuadro de diálogo del mensaje se mostrará en la posición indicada mediante los valores que aquí se especifiquen.

Test

Compruebe la posición en la que aparecen los cuadros de diálogo de los mensajes en la pantalla. Se mostrará un cuadro de diálogo de prueba en la posición definida a través de los ajustes [Horizontal] y [Vertical].

Use the simple dialog box

Seleccione esta casilla de verificación para mostrar cuadros de diálogo de mensaje pequeños.

Restore Defaults

Recupera el valor predeterminado de todos los ajustes de la pestaña [Message].

Solución de problemas

A continuación se describen los problemas relacionados con los ajustes, así como sus causas y soluciones.

Problema	Causa y solución
El ajuste [Split screen] está inhabilitado (atenuado).	<ul style="list-style-type: none"> La casilla de verificación [PRINT with GrayBalance] (que aparece cuando se ajusta [Color Adjust] en [Gray Balance] en la pestaña [Graphics]) está seleccionada. → Desmarque la casilla de verificación [PRINT with GrayBalance]. La casilla de verificación [Nine separate image] (que aparece cuando se ajusta [Color Adjust] en [Adjustment by color] en la pestaña [Graphics]) está seleccionada. → Desmarque la casilla de verificación [Nine separate image]. Las imágenes que desea imprimir ya se han colocado (en la cola) mediante la función de pantalla dividida de la pestaña [Layout]. → Elimine las imágenes, por ejemplo, seleccionando la casilla de verificación [Print Now] y llevando a cabo una impresión.
Al hacer clic en el botón [Restore Defaults] de la pestaña [Layout], los ajustes de la pestaña no recuperan sus valores predeterminados (excepto [Print Now] y [Equalize Margins]).	Las imágenes que desea imprimir ya se han colocado (en la cola) mediante la función de pantalla dividida de la pestaña [Layout]. → Elimínelas, por ejemplo, seleccionando la casilla de verificación [Print Now] y llevando a cabo una impresión.
El ajuste [PRINT with GrayBalance] está inhabilitado (atenuado).	<ul style="list-style-type: none"> [Split screen] no se ha configurado en [no division] en la pestaña [Layout]. → Ajuste [Split screen] en [no division]. La casilla de verificación [Nine separate image] (que aparece cuando se ajusta [Color Adjust] en [Adjustment by color] en la pestaña [Graphics]) está seleccionada. → Desmarque la casilla de verificación [Nine separate image].

Problema	Causa y solución
El ajuste [Nine separate image] está inhabilitado (atenuado).	<ul style="list-style-type: none"> [Split screen] no se ha configurado en [no division] en la pestaña [Layout]. → Ajuste [Split screen] en [no division]. La casilla de verificación [PRINT with GrayBalance] (que aparece cuando se ajusta [Color Adjust] en [Gray Balance] en la pestaña [Graphics]) está seleccionada. → Desmarque la casilla de verificación [PRINT with GrayBalance].
Al hacer clic en el botón [Restore Defaults] de la pestaña [Graphics], los ajustes [PRINT with GrayBalance] y [Nine separate image] no se habilitan. (Los ajustes están atenuados.)	[Split screen] no se ha configurado en [no division] en la pestaña [Layout]. → Ajuste [Split screen] en [no division].