

# Printer Driver

## Sprievodca nastavením

Táto príručka opisuje, ako nastaviť ovládač tlačiarne pre systém Windows 7, Windows Vista, Windows XP a Windows 2000.

### **Pred použitím tohto softvéru**

Pred použitím ovládača tlačiarne si prečítajte súbor „Readme“.

## UP-D25MD

---

# Obsah

<b>Konfigurácia tlačiarne .....</b>	<b>3</b>
Karta nastavení [Paper] .....	4
Karta nastavení [Layout] .....	4
Karta nastavení [Graphics] .....	6
Nastavenia karty [Message] .....	11
Odstraňovanie problémov .....	11

Microsoft a Windows sú registrované ochranné známky spoločnosti Microsoft Corporation. Ostatné názvy spoločností a produktov, uvedené v tejto príručke, sú takisto ochranné známky a registrované ochranné známky.

Obrazovky, použité v tejto príručke, na opis nastavenia predpokladajú, že tlačiareň UP-D25MD sa používa v prostredí Windows Vista. Ďalšie podrobnosti o nastavení nájdete v návode na obsluhu tlačiarne v kombinácii s touto príručkou.

## Konfigurácia tlačiarne

Môžete otvoriť nastavovaciu obrazovku UP-D25MD a nakonfigurovať rôzne nastavenia predtým, ako začnete s tlačou z aplikácií.

Nastavovaciu obrazovku môžete otvoriť pomocou jedného z nasledovných postupov.

- V ponuke [Start] vyberte [Control Panel] a potom [Printer] (ponuka [Start], potom [Devices and Printers] pre Windows 7; ponuka [Start], potom [Printers and Faxes] pre Windows XP; ponuka [Start], [Settings], potom [Printers] pre Windows 2000). Zvoľte ikonu tlačiarne Sony UP-D25MD a vyberte [Select printing preferences] z panelu príkazov (pre Windows 7 zobrazíte [Printing preferences] kliknutím pravým tlačidlom na ikonu tlačiarne; [Printing Preferences] z ponuky [File] pre Windows XP a Windows 2000). Nastavenia, ktoré vykonáte na tomto mieste, slúžia ako predvolené nastavenia pre tlačiareň UP-D25MD a používajú sa pri tlači z rôznych aplikácií.
- V ponuke [File] vašej aplikácie kliknite na príkaz, ktorý sa používa pre nastavenia tlačiarne. Nastavenia, vykonané týmto spôsobom, zostávajú v platnosti až do zatvorenia aplikácie.

Táto príručka opisuje karty, ktoré sa objavujú na nastavovacej obrazovke UP-D25MD.

### **Karta [Paper]**

Používa sa na konfiguráciu základných nastavení týkajúcich sa tlače, ako je veľkosť papiera, orientácia a počet tlačových kópií.

### **Karta [Layout]**

Používa sa pre konfiguráciu nastavení rozdelenia obrazovky, nastavenia polohy, interpolačných metód, zarovnania okrajov a ďalších nastavení rozloženia pre tlač obrázkov.

### **Karta [Graphics]**

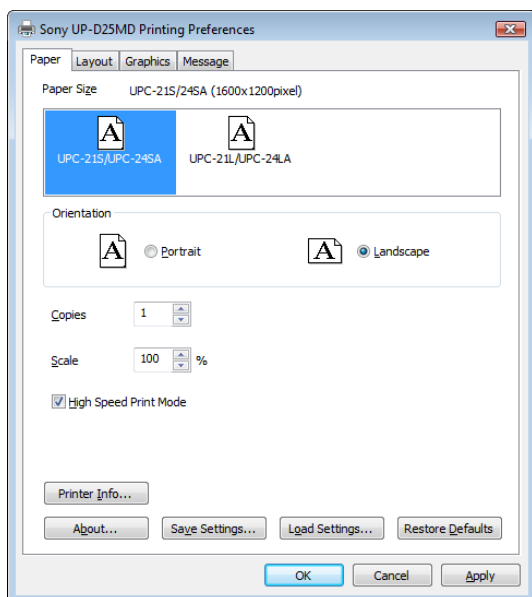
Používa sa pre nastavenie sivej, svetlosti a ďalších nastavení, týkajúcich sa kvality obrazu.

### **Karta [Message]**

Používa sa pre konfiguráciu nastavení polohy displeja a ďalších nastavení pre oznamovacie dialógové okná.

## Karta nastavení [Paper]

Konfigurácia základných nastavení súvisiacich s tlačou.



### Paper Size

Vyberte veľkosť papiera vloženého do zásobníka papiera. Typy tlačových balíkov a veľkosti papiera môžete pre tlačiareň nastaviť nasledovne.

Tlačový balík	Max. veľkosť papiera
UPC-21S/24SA	1 600 × 1 200 bodov
UPC-21L/24LA	2 100 × 1 600 bodov

### Orientation

Vyberte buď [Portrait] alebo [Landscape] pre smer tlače.

### Copies

Môžete nastaviť od 1 do 10.

### Scale

Určuje mierku výtlačkov. Mierku je možno nastaviť medzi 25 a 400%.

### High Speed Print Mode

Označte toto políčko, ak chcete povoliť tlač vo vysokorýchlostnom režime.

## Printer Info

Zobrazí nasledujúce informácie o pripojenej tlačiarne.

- Paper Type: Typ vloženej atramentovej pásky
- Remaining prints: Zvyšné množstvo (odhad) vloženej atramentovej pásky.
- Status: Stav tlačiarne (Ready, Printing, Error, atď.)
- Firmware version: Verzia firmvéru tlačiarne

## About

Zobrazí informácie o verzii tohto ovládača tlačiarne.

## Save Settings

Uloží všetky nastavenia tlače do súboru.

## Load Settings

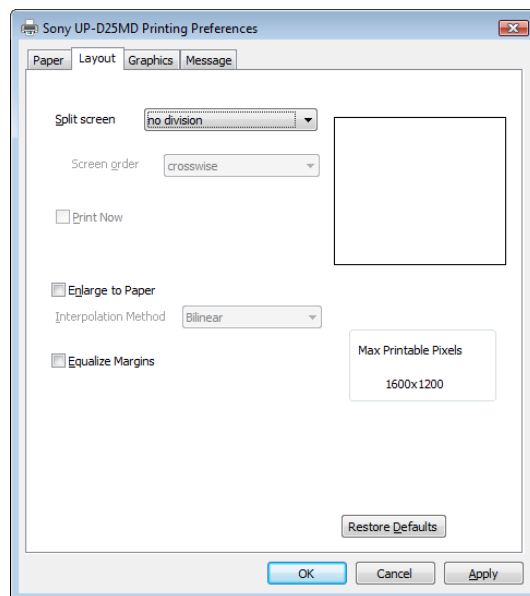
Načíta uložené nastavenia zo súboru.

## Restore Defaults

Obnoví všetky nastavenia karty [Paper] na východiskový stav.

## Karta nastavení [Layout]

Nastavenie rozloženia tlače obrázkov.



## Split screen

Toto nastavenie určuje počet obrázkov, ktoré sa vytlačia na jeden list papiera.

Možné nastavenia sú [no division], [2 division], [2 division with white frame], [4 division] a [4 division with white frame].

Nastavenie rozdelenia obrazovky a aktuálnu tlač obrázku je možné skontrolovať na displeji. Pre každý obrázok na rozdelenej obrazovke sa priestor pre jednotlivé obrázky, ktoré už boli umiestnené, označí svetlozelenou, pričom značka ▼ označuje polohu pre ďalší obrázok. Šípka ukazuje aj poradie, v ktorom budú rozdelené obrázky umiestnené.

Počas tlače rozdelenej obrazovky sa obrázky vytlačia podľa zvoleného nastavenia [Interpolation Method].

## Screen order

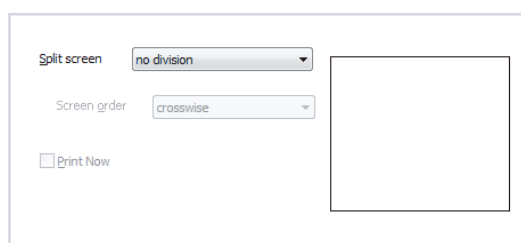
Týmto nastavením môžete určiť poradie, v ktorom sa obrázky umiestnia, pri tlači 4 dielneho rozdelenia obrazovky.

Ak sa [Split screen] nastaví na [4 division] alebo [4 division with white frame], môžete zvoliť [crosswise] alebo [lengthwise] pre toto nastavenie.

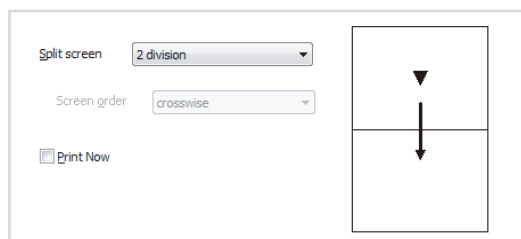
Nasledujúce príklady ukazujú, ako sa zobrazí obrázok vpravo od nastavenia, ak sa zmenia nastavenia [Orientation] a [Split screen] na karte [Paper] a počet obrázkov umiestnených na obrázku rozdelenej obrazovky.

V závislosti na použitej aplikácii sa môžu výsledky tlače líšiť, aj keď sú nastavenia tlačiarne UP-D25MD rovnaké. Vytlačte si obrázok pre overenie skutočných výsledkov.

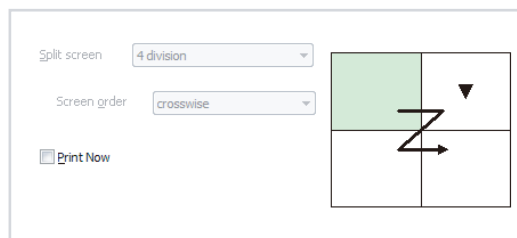
### Príklad 1: Orientation: Landscape, Split screen: no division



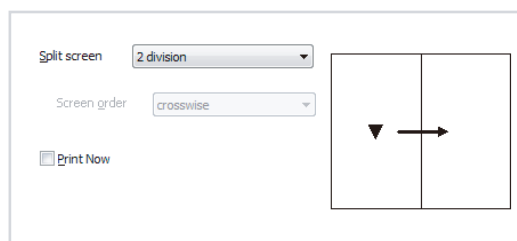
### Príklad 2: Orientation: Landscape, Split screen: 2 division, počet umiestnených obrázkov: 0



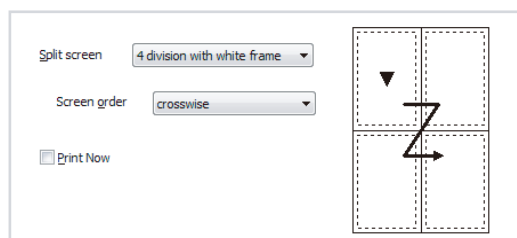
### Príklad 3: Orientation: Landscape, Split screen: 4 division, počet umiestnených obrázkov: 1



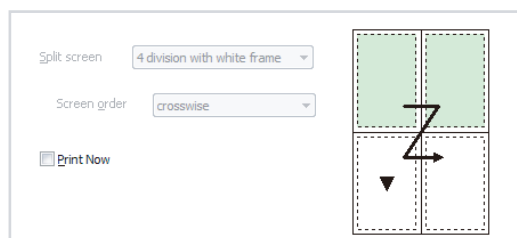
### Príklad 4: Orientation: Portrait, Split screen: 2 division, počet umiestnených obrázkov: 0



### Príklad 5: Orientation: Portrait, Split screen: 4 division with white frame, počet umiestnených obrázkov: 0



### Príklad 6: Orientation: Portrait, Split screen: 4 division with white frame, počet umiestnených obrázkov: 2



## Poznámky

- V niektorých prípadoch môže byť nastavenie [Split screen] zakázané. V takých prípadoch si pozrite „Odstraňovanie problémov“ na strane 11.
- Ak sú už obrázky umiestnené (vo fronte) pri použití funkcie rozdelenej obrazovky, potom sú nastavenia [Split screen], [Screen order], [Interpolation Method] a [Equalize Margins] vypnuté.

## Print Now

Ak vyberiete toto políčko pri použití funkcie rozdelenej obrazovky pre tlač viacerých obrázkov na jeden list, tlač sa spustí ihneď po vykonaní príkazu tlač.

Ak toto políčko začiarknuté nie je, tlač nenastane, pokiaľ nespustíte príkaz tlače pre každú pozíciu na rozdelenej obrazovke nastavenej na [Split screen]. Ak je [Split screen] nastavené na [no division], toto políčko je vypnuté a jeho nastavenie nie je možné zmeniť.

## Enlarge to Paper

Začiarknite toto políčko, ktoré automaticky zväčší tlač na rozmer papiera. Môžete určiť interpolačnú metódu pre zväčšenie tlače na rozmer papiera prostredníctvom nastavenia [Interpolation Method].

## Interpolation Method

Určite interpolačnú metódu, ktorá sa použije pri úprave veľkosti obrázkov.

Interpolačná metóda, určená týmto nastavením, sa použije pri zmene veľkosti obrázkov pre tlač na rozdelenej obrazovke alebo pri zväčšovaní obrázkov na rozmer papiera.

Možné nastavenia sú [Bilinear], [Nearest-neighbor] a [Bicubic].

Toto nastavenie je prístupné, ak [Split screen] je nastavené na iné nastavenie ako [no division], alebo ak sa začiarkne políčko [Enlarge to Paper].

## Equalize Margins

Ak vyberiete toto políčko, tak sa pri tlači použijú rovnaké okraje na stránke. Avšak okraje nemusia byť rovnaké v závislosti od nastavenia aplikácie.

## Restore Defaults

Obnoví všetky nastavenia karty [Layout] na východiskový stav.

### Poznámka

V niektorých prípadoch nastavenia karty [Layout] nemôžu byť obnovené na predvolené hodnoty pri stlačení tohto tlačidla. V takých prípadoch si pozrite „Odstraňovanie problémov“ na strane 11.

## Karta nastavení [Graphics]

### Display the printed image

Začiarknite toto políčko pre zobrazenie tlačeného obrázku na obrazovke. Aby táto možnosť fungovala, musí byť obrázok, ktorý chcete zobraziť, najprv raz vytlačený pri začiarknutí tohto políčka.

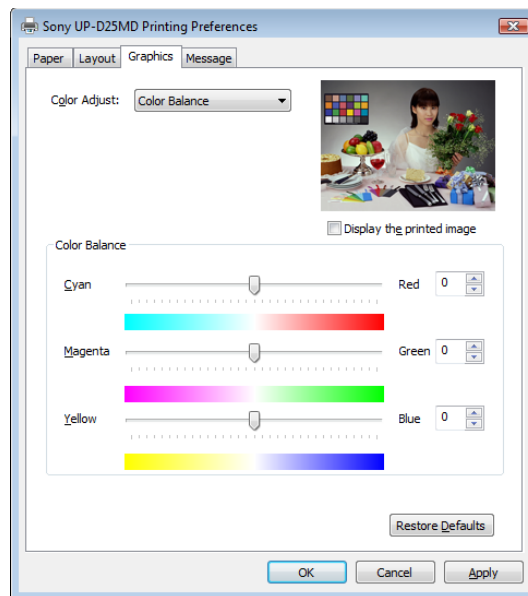
## Color Adjust

Vyberte [Color Balance], [Lightness], [Color Correction], [Gray Balance], alebo [Adjustment by color] a vykonajte presné úpravy týchto nastavení zadaním hodnôt a vykonaním ďalších konfigurácií.

### Color Balance

Upravuje vyváženie farieb. Upravte nastavenie presunutím jazdca vľavo a vpravo, alebo zadaním hodnoty do polí vpravo.

Výsledky úprav sa prejavia v náhlade v pravom hornom rohu obrazovky nastavenia.



Cyan - Red

Posun jazdca vpravo spôsobí sčervnenie obrazu a pohyb vľavo spôsobí pridanie svetlomodrej farby.

Magenta - Green

Posun jazdca vpravo spôsobí zozelenenie obrazu a pohyb vľavo spôsobí pridanie purpurovej farby.

Yellow - Blue

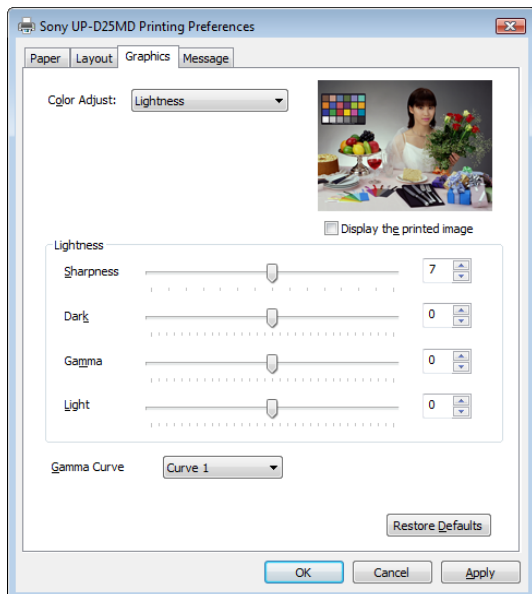
Posun jazdca vpravo spôsobí zmodranie obrazu a pohyb vľavo spôsobí jeho zožltnutie.

Každú farbu je možné nastaviť v  $\pm 32$  tónoch. 0 je štandardná hodnota. Rozsah nastavenia je od  $-32$  do 32.

### Lightness

Upraví svetlosť. Upravte nastavenie presunutím jazdca vľavo a vpravo, alebo zadaním hodnoty do polí vpravo.

Výsledky úprav sa prejavia v náhlade v pravom hornom rohu obrazovky nastavenia. Avšak účinky úprav ostroty sa neprejavia.



### Sharpness

Nastavuje ostrosť obrysov obrazu. Obrysy obrazov sa zaostrujú so zvyšovaním nastavenia. Je možné ju nastaviť v 15 stupňoch. 7 je štandardná hodnota. Rozsah nastavenia je od 0 do 14.

### Dark

Upravuje rozsah tmavých tónov. Je možné ho nastaviť v  $\pm 32$  tónoch. 0 je štandardná hodnota. Rozsah nastavenia je od  $-32$  do 32.

### Gamma

Upravuje rozsah stredných tónov. Je možné ho nastaviť v  $\pm 32$  tónoch. 0 je štandardná hodnota. Rozsah nastavenia je od  $-32$  do 32.

### Light

Upravuje rozsah svetlých tónov. Je možné ho nastaviť v  $\pm 32$  tónoch. 0 je štandardná hodnota. Rozsah nastavenia je od  $-32$  do 32.

### Gamma Curve

Vyberte poltónový gradientový vzor z [Curve 1], [Curve 2], alebo [Curve 3].

Curve 1: Štandard

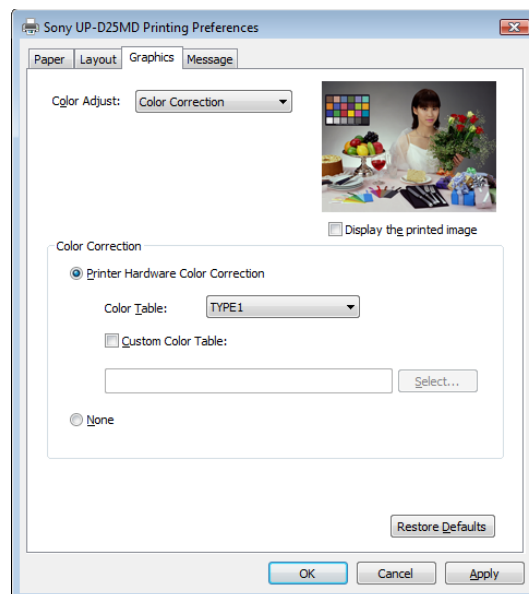
Curve 2: Vysoký kontrast

Curve 3: Nízky kontrast

## Color Correction

Vyberte metódu korekcie farieb.

Výsledky zmien týchto nastavení sa neprejavajú v náhľade v pravom hornom rohu obrazovky nastavenia.



### Printer Hardware Color Correction

Tlačiareň opravuje farbu.

### None

Nevykoná sa žiadna tlačiarňová hardvérová korekcia farieb.

### Color Table

Vyberá internú tabuľku farieb tlačiarne.

TYPE 1: Štandardná tabuľka farieb pre túto tlačiareň.

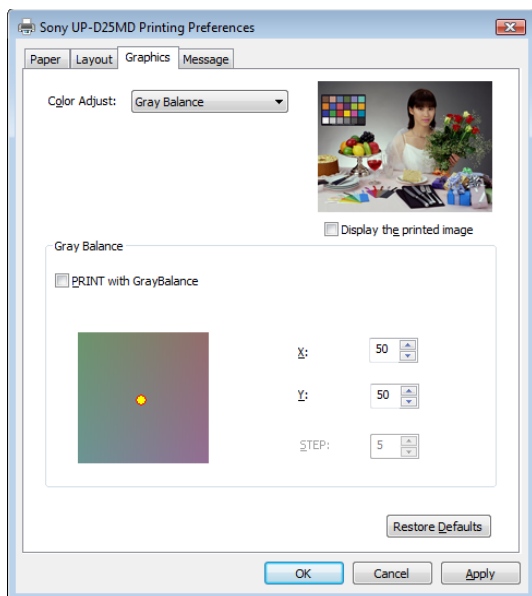
TYPE 2: Tabuľka farieb s modifikovanými modrými tónmi pre použitie s ultrazvukovými obrázkami.

### Custom Color Table

Vyberte pri použití inej tabuľky farieb, ako je vnútorná tabuľka farieb tlačiarne. Pre podrobnosti sa obráťte na svojho predajcu Sony.

## Gray Balance

Upravte vyváženie sivej pre tlač obrázkov. Vyváženie sivej na opravu rozdielnosti tlačových balíkov môžete takisto nastaviť pri inštalácii novej atramentovej pásky a vložení papiera. Výsledky úprav sa prejavajú v náhlade v pravom hornom rohu obrazovky nastavenia.



### PRINT with GrayBalance

Začiarknite toto políčko, ak chcete tlačiť 9 variantov obrazu na jednom liste, pričom každý obrázok sa mení vo vyvážení sivej podľa nastavenia [STEP] (veľkosť zmeny medzi X a Y súradnicami).

#### Poznámka

V niektorých prípadoch môže byť nastavenie [PRINT with GrayBalance] zakázané. V takých prípadoch si pozrite „Odstraňovanie problémov“ na strane 11.

### X, Y

Upravte vyváženie sivej nastavením súradníc X a Y pre graf vyváženia sivej v ľavej dolnej časti obrazovky nastavenia. 50 je štandardná hodnota pre obe nastavenia [X] a [Y]. Rozsah nastavenia je od 1 do 99.

Výsledky úprav sa prejavajú v náhlade v pravom hornom rohu obrazovky nastavenia.

### STEP

Určite čiastkový prírastok zmeny súradníc X a Y pri použití funkcie [PRINT with GrayBalance]. 5 je štandardná hodnota. Rozsah nastavenia je od 1 do 20.

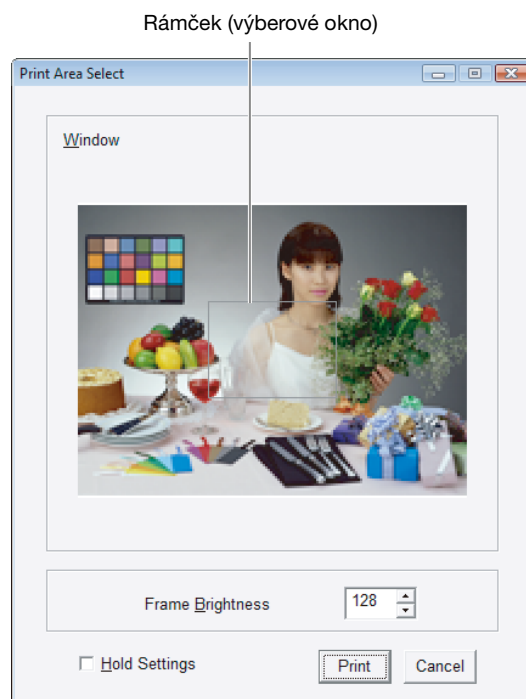
Nastavte nižšiu hodnotu pri presnej úprave vyváženia sivej a nastavte vyššiu hodnotu pri väčších zmenách.

Ak chcete vytlačiť vyváženie sivej ako referenciu pre nastavenie, vyberte políčko [PRINT with GrayBalance] a vytlačte. Ak tak urobíte, objaví sa nasledujúce dialógové okno. Určite oblasť, ktorá sa použije na potvrdenie odtieňa premiestnením rámčeka (výberového okna) v náhlade. Rámček náhladu môžete tiež presúvať šípkami.

Jas rámčeka môžete zmeniť zmenou nastavenia [Frame Brightness]. Čím nižšia je hodnota, tým je rám tmavší a čím je vyššia, tým je svetlejší.

128 je štandardná hodnota. Rozsah nastavenia je od 0 do 255.

Výberom zaškrtnutia políčka [Hold Settings] môžete použiť rovnakú polohu okna pre nasledujúcu tlač vyváženia sivej.



Po kliknutí na tlačidlo [Print] sa časť obrázka vymedzeného rámčekom (výberové okno) na obrazovke Print Area Select vytlačí v tabuľke 3 × 3 (9 obrázkov). Vzťahy medzi obrázkami vytlačenými v tabuľke a nastaveniami [X], [Y] a [STEP] sú nasledovné.

(x-a, y+a) Žltozelená	(x-a, y+a) Žltkastá	(x+a, y+a) Do oranžova
(x-a, y) Zelenkastá	(x-a, y) Nastavená hodnota (základná farba)	(x+a, y) Do červena
(x-a, y-a) Modrozelená	(x, y-a) Modrastá	(x+a, y-a) Purpurovočervená

(x: Hodnota [X], y: Hodnota [Y], a: Hodnota [STEP])



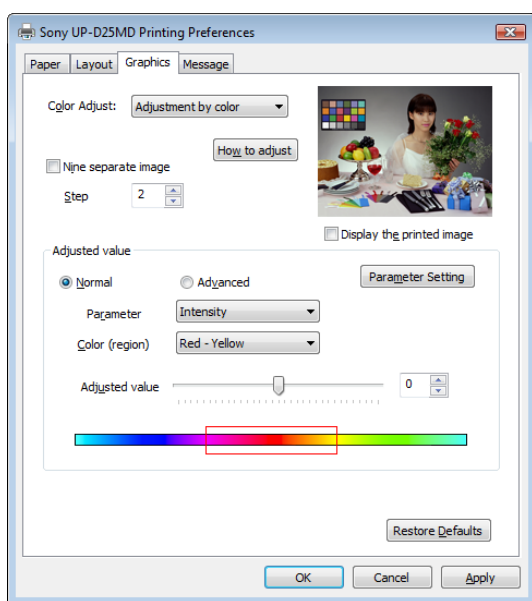
Z 9 vytlačených obrázkov použite súradnice vytlačené pod obrázkom s najlepším vyvážením sivej pre nastavenie hodnôt [X] a [Y]. Napríklad, ak [X], [Y] a [STEP] sú nastavené na štandardné hodnoty (50, 50, 5) a želáte si upraviť zafarbenie podľa najvrchnejšej bunky vľavo, nastavte [X] na 45 a [Y] na 55.

## Adjustment by color

Služi na presné nastavenie zafarbenia vytlačených obrázkov.

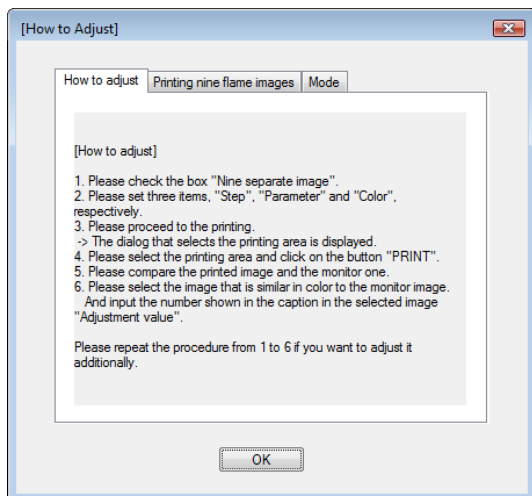
Všetkých 6 farieb (R/G/B/C/M/Y) alebo 6 farebných rozpätí (R-Y/Y-G/G-C/C-B/B-M/M-R) možno nastaviť individuálne bez zmeny odtieňov sivej.

Výsledky úprav sa prejavia v náhlade v pravom hornom rohu obrazovky nastavenia.



## How to adjust

Zobrazí nasledujúce dialógové okno, ktoré vysvetľuje postup pri vykonávaní úprav jednotlivých farieb.



## Nine separate image

Začiarknite toto políčko, ak chcete vytlačiť 9 variantov obrázku na jednom papieri, pričom sa každý obrázok bude odlišovať farbou podľa nastavenia [Step].

### Poznámka

Nastavenie [Nine separate image] môže byť v niektorých prípadoch zakázané. V takých prípadoch si pozrite „Odstraňovanie problémov“ na strane 11.

## Step

Určíte veľkosť zmeny úpravy farieb medzi každým z deviatich samostatne tlačených obrázkov. 2 je štandardná hodnota.

Nastavte nižšiu hodnotu pri presnej úprave nastavenia farieb a nastavte vyššiu hodnotu pri väčších zmenách.

## Adjusted value

Špecifikujte parametre pre úpravu farieb a nastavenie hodnôt zmien.

Vykonajte nastavenia v nasledujúcom poradí:

- 1 Vyberte [Normal] alebo [Advanced]. Ak vyberiete [Normal], môžete vybrať [Intensity] alebo [Saturation] pre nastavenie [Parameter]. Ak vyberiete [Advanced], možnosti [Value] a [Hue] budú takisto prístupné pre výber.
- 2 Vyberte typ parametra prostredníctvom [Parameter].  
**Intensity**  
 Strieda mieru zmeny medzi dvoma susednými farbami.  
**Saturation**  
 Mení sýtosť 1 zo 6 farieb.  
**Value**  
 Mení intenzitu 1 zo 6 farieb.  
**Hue**  
 Mení odtieň 1 zo 6 farieb.

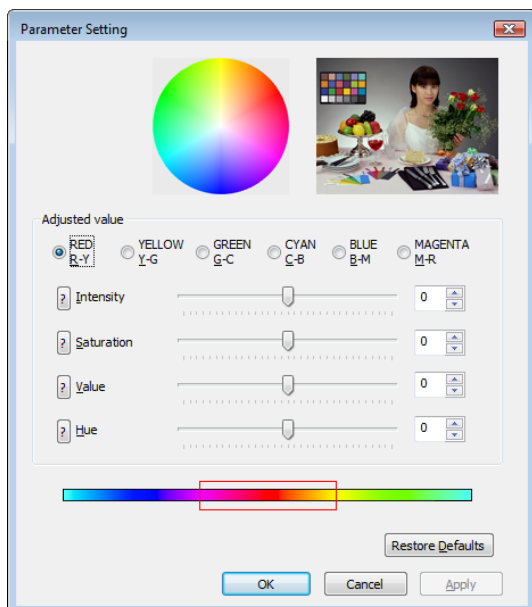
Každú farbu je možné nastaviť v  $\pm 32$  tónoch. 0 je štandardná hodnota.

Rozsah nastavenia je od -32 do 32.

- 3 Vyberte [Color (region)]. Dostupné farby sa líšia v závislosti na výbere [Parameter].
- 4 Použite [Adjusted value] pre nastavenie hodnoty zmeny farby vybranej v kroku 3. Upravte nastavenie presunutím jazdca vľavo a vpravo, alebo zadaním hodnoty do poľa vpravo. Výsledky úprav sa prejavia v náhlade v pravom hornom rohu obrazovky nastavenia a na paneli nastavenia farieb v dolnej časti obrazovky.

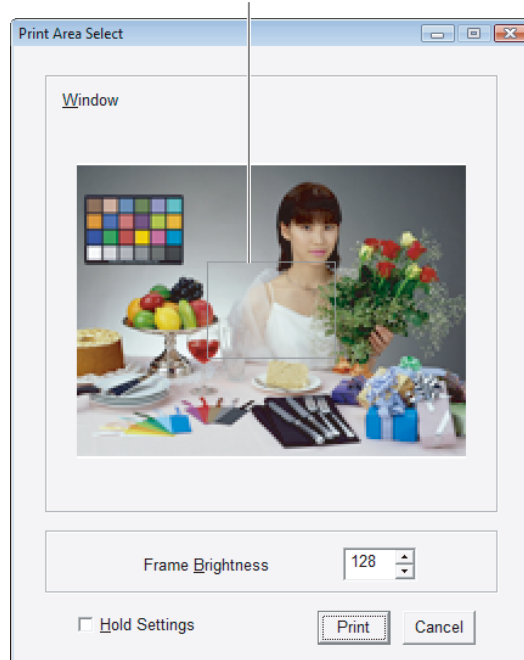
## Parameter Setting

Zobrazí nasledujúce dialógové okno. Toto dialógové okno umožňuje na jednej obrazovke zvoliť farbu, ktorú chcete upraviť a nastaviť rôzne hodnoty pre každý parameter.



Ak chcete vykonať úpravy pre aktuálne tlačných deväť samostatných obrázkov cez úpravu farieb, označte políčko [Nine separate image] a vytlačte. Keď sa zobrazí nasledujúce dialógové okno, presuňte rámik (výberové okno) v náhľade pre kontrolu farieb a označte oblasť, ktorá sa použije. Jas rámčeka môžete zmeniť nastavením hodnoty [Frame Brightness]. Čím nižšia je hodnota, tým je rám tmavší a čím je vyššia, tým je svetlejší. 128 je štandardná hodnota. Rozsah nastavenia je 0 až 255. Výberom zaškrtnutého políčka [Hold Settings] môžete použiť rovnakú polohu okna pre nasledujúcu tlač deviatich samostatných obrázkov.

Rámček (výberové okno)



Po kliknutí na tlačidlo [Print] sa časť obrázka vymedzeného rámčekom (výberové okno) na obrazovke Print Area Select vytlačí v tabuľke 3 × 3 (9 obrázkov). Vzťahy medzi obrázkami vytlačenými v tabuľke a nastaveniami [Adjusted value] a [Step] sú nasledovné.

$x - 4a$	$x - 3a$	$x - 2a$
$x - a$	$x$	$x + a$
$x + 2a$	$x + 3a$	$x + 4a$

(x: Upravená hodnota, a: Hodnota [Step])

Z 9 vytlačených obrázkov použite hodnotu vytlačenú pod obrázkom s najlepším zafarbením pre nastavenie [Adjusted value]. Napríklad, ak je [Adjusted value] nastavené na -2 a [Step] je 2 a želáte si upraviť zafarbenie podľa najvrchnejšej bunky vľavo, nastavte [Adjusted value] na -10.

## Restore Defaults

Obnoví všetky nastavenia karty [Graphics] na východiskový stav.

### Poznámky

- Nasledujúce nastavenia môžu byť vypnuté aj po kliknutí na toto tlačidlo.
  - Zaškrtnuté políčko [PRINT with GrayBalance], ktoré sa zobrazí, keď sa [Color Adjust] nastaví na [Gray Balance]
  - Zaškrtnuté políčko [Nine separate image], ktoré sa zobrazí, keď sa [Color Adjust] nastaví na [Adjustment by color]

Ak je nastavenie vypnuté, pozrite si „Odstraňovanie problémov“ na strane 11.

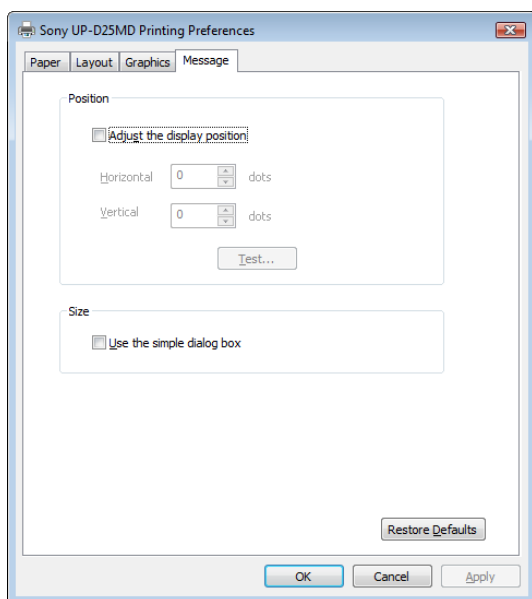
- Medzi náhľadovým obrázkom a skutočne vytlačeným obrázkom môžu existovať určité rozdiely v kvalite obrazu a farebnosti. Je to spôsobené rozdielmi, ktoré môžu existovať v metódach výroby farieb a v nastavení displeja. Náhľadové obrázky by sa mali používať len pre orientáciu.

## Nastavenia karty [Message]

Vyberte polohu zobrazenia oznamovacích dialógových okien.

Oznamovacie dialógové okná sa zobrazujú, keď tlačiareň nie je schopná tlačiť – napríklad v dôsledku chýb.

Existuje štandardná a malá veľkosť dialógového okna. Štandardné oznamovacie dialógové okno zobrazuje chybový stav tlačiarne a pokyny pre odstránenie chyby. Malé oznamovacie dialógové okno zobrazuje jednoduché pokyny (jednu vetu) pre odstránenie chyby.



### Adjust the display position

Označte toto zaškrtávacie políčko pre úpravu polohy zobrazenia oznamovacích dialógových okien. Oznamovacie dialógové okno sa zobrazí v polohe zadefinovanej hodnotami uvedenými v nastaveniach [Horizontal] a [Vertical].

Základné nastavenie: Zaškrtávacie políčko nie je označené v [Adjust the display position]. (Štandardné oznamovacie dialógové okno sa zobrazuje v strede displeja a malé oznamovacie dialógové okno sa zobrazuje sa v ľavom hornom rohu displeja.)

## Horizontal, Vertical

Tieto nastavenia sú povolené, ak je začiarknuté políčko [Adjust the display position]. Zadajte súradnice pre polohu displeja (poloha horného ľavého rohu oznamovacieho dialógového okna). Oznamovacie dialógové okno sa zobrazí v polohe zadefinovanej tu uvedenými hodnotami.

## Test

Overenie polohy, v ktorej sa oznamovacie dialógové okno zobrazí na displeji alebo obrazovke. Zobrazí sa testovacie dialógové okno v polohe určenej nastaveniami [Horizontal] a [Vertical].

## Use the simple dialog box

Začiarknite toto políčko pre zobrazenie menšej veľkosti oznamovacieho dialógového okna.

## Restore Defaults

Obnoví všetky nastavenia karty [Message] na východiskový stav.

## Odstraňovanie problémov

V nasledujúcom texte sú popísané obmedzenia nastavení, ich príčiny a ich riešenie.

Obmedzené nastavenie	Príčina a riešenie
Nastavenie [Split screen] je neprístupné (sivé).	<ul style="list-style-type: none"> <li>• Zaškrtávacie políčko [PRINT with GrayBalance] (umiestnené na karte [Graphics], keď sa [Color Adjust] nastaví na [Gray Balance]) je označené. → Vypnite označenie políčka [PRINT with GrayBalance].</li> <li>• Zaškrtávacie políčko [Nine separate image] (umiestnené na karte [Graphics], keď sa [Color Adjust] nastaví na [Adjustment by color]) je označené. → Vypnite označenie políčka [Nine separate image].</li> <li>• Obrázky pre tlač sú už umiestnené (vo fronte) pomocou funkcie rozdelenia obrazovky na karte [Layout]. → Vymažte umiestnené obrázky, napríklad výberom políčka [Print Now] a vykonaním tlače.</li> </ul>
Kliknutie na tlačidlo [Restore Defaults] na karte [Layout] neobnoví nastavenia na karte (okrem [Print Now] a [Equalize Margins]) na základné hodnoty.	<p>Obrázky pre tlač sú už umiestnené (vo fronte) pomocou funkcie rozdelenia obrazovky na karte [Layout].</p> <p>→ Vymažte umiestnené obrázky, napríklad výberom políčka [Print Now] a vykonaním tlače.</p>

Obmedzené nastavenie	Príčina a riešenie
Nastavenie [PRINT with GrayBalance] je neprístupné (sivé).	<ul style="list-style-type: none"> <li>• [Split screen] je nastavené na inú konfiguráciu ako [no division] na karte [Layout]. →Nastavte [Split screen] na [no division].</li> <li>• Zaškrtnuté políčko [Nine separate image] (umiestnené na karte [Graphics], keď sa [Color Adjust] nastaví na [Adjustment by color]) je označené. →Vypnite označenie políčka [Nine separate image].</li> </ul>
Nastavenie [Nine separate image] je neprístupné (sivé).	<ul style="list-style-type: none"> <li>• [Split screen] je nastavené na inú konfiguráciu ako [no division] na karte [Layout]. →Nastavte [Split screen] na [no division].</li> <li>• Zaškrtnuté políčko [PRINT with GrayBalance] (umiestnené na karte [Graphics], keď sa [Color Adjust] nastaví na [Gray Balance]) je označené. →Vypnite označenie políčka [PRINT with GrayBalance].</li> </ul>
Kliknutie na tlačidlo [Restore Defaults] na karte [Graphics] nepovolí nastavenia [PRINT with GrayBalance] a [Nine separate image]. (Nastavenia sú stále sivé.)	[Split screen] je nastavené na inú konfiguráciu ako [no division] na karte [Layout]. →Nastavte [Split screen] na [no division].