

Printer Driver

Ghid de configurare

Acest ghid descrie modul de configurare a driverului de imprimantă pentru Windows 7, Windows Vista, Windows XP și Windows 2000.

Înainte de utilizarea acestui software

Înainte de utilizarea driverului de imprimantă, nu uitați să citiți fișierul „Readme”.

UP-D25MD

Cuprins

Configurarea imprimantei	3
Setările din fila [Paper]	4
Setările din fila [Layout]	4
Setările din fila [Graphics]	6
Setările din fila [Message]	11
Depanarea	12

Microsoft și Windows sunt mărci comerciale înregistrate ale Microsoft Corporation. Alte nume de companii și nume de produse menționate în acest ghid sunt, de asemenea, mărci comerciale și mărci comerciale înregistrate.

Ecranele utilizate la descrierea configurării în acest ghid pornesc de la premiza că imprimanta UP-D25MD este utilizată într-un mediu Windows Vista. Pentru detalii suplimentare referitoare la setări, consultați instrucțiunile de utilizare ale imprimantei în paralel cu acest manual.

Configurarea imprimantei

Puteți deschide ecranul de setări UP-D25MD și configura diferitele setări înainte de a începe imprimarea din aplicații.

Puteți deschide ecranul de setări utilizând una dintre următoarele metode.

- În meniul [Start], selectați [Control Panel] și apoi [Printer] (meniul [Start], apoi [Devices and Printers] pentru Windows 7; meniul [Start], apoi [Printers and Faxes] pentru Windows XP; meniul [Start], [Settings], apoi [Printers] pentru Windows 2000). Selectați pictograma imprimantei pentru Sony UP-D25MD, apoi selectați [Select printing preferences] din bara de comenzi ([Printing preferences] prin click-dreapta pe pictograma imprimantei pentru Windows 7; [Printing Preferences] din meniul [File] pentru Windows XP și Windows 2000). Setările stabilite aici sunt utilizate ca setări implicite pentru imprimanta UP-D25MD și se aplică la imprimarea din diferite aplicații.
- În meniul [File] al aplicației, faceți clic pe comanda utilizată la stabilirea setărilor imprimantei. Setările realizate în acest mod rămân valabile numai până la închiderea aplicației.

Acest ghid descrie filele care apar în ecranul de setări UP-D25MD.

Fila [Paper]

Utilizată pentru configurarea setărilor de imprimare de bază, precum formatul hârtiei, orientarea și numărul de exemplare.

Fila [Layout]

Utilizată pentru configurarea setărilor de ecrane divizate, a setărilor de poziție, a metodelor de interpolare, a egalizării marginilor și a altor setări de machetare pentru imprimarea imaginilor.

Fila [Graphics]

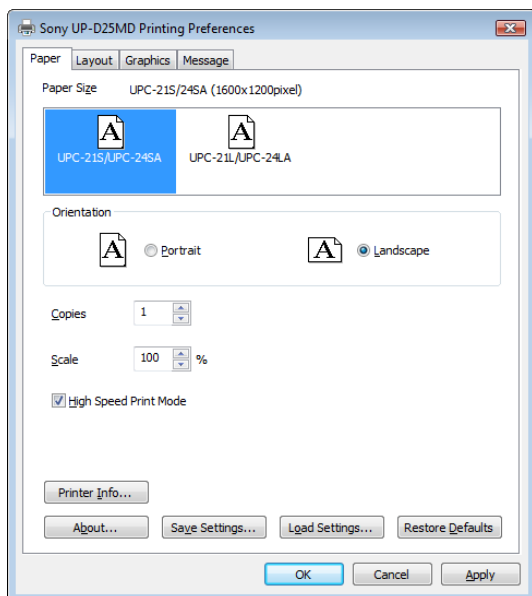
Utilizată la setarea tonurilor de gri, a luminozității și a altor setări legate de calitatea imaginii.

Fila [Message]

Utilizată pentru configurarea setărilor poziției de afișare și a altor setări pentru casetele de dialog cu mesaje.

Setările din fila [Paper]

Configurați setări de imprimare de bază.



Paper Size

Selectați formatul hârtiei încărcate în tava de alimentare cu hârtie. Tipurile de pachete de imprimare și formatele de imprimare pe care le puteți seta pentru imprimantă sunt următoarele.

Pachet de imprimare	Format maxim de imprimare
UPC-21S/24SA	1.600 × 1.200 puncte
UPC-21L/24LA	2.100 × 1.600 puncte

Orientation

Selectați [Portrait] sau [Landscape] ca direcție de imprimare.

Copies

Puteți seta acest parametru la valori cuprinse între 1 și 10.

Scale

Specifică scala exemplarelor imprimate. Puteți seta scala la valori cuprinse între 25 și 400%.

High Speed Print Mode

Bifați această casetă de selectare pentru a activa imprimarea în modul viteză mare.

Printer Info

Afișează următoarele informații referitoare la imprimanta conectată.

- Paper Type:** Tipul de panglică impregnată cu cerneală introdusă
- Remaining prints:** Cantitatea (estimativă) rămasă din panglica impregnată cu cerneală.
- Status:** Starea imprimantei (Ready, Printing, Error etc.)
- Firmware version:** Versiunea firmware-ului imprimantei

About

Afișează informațiile de versiune ale acestui driver de imprimantă.

Save Settings

Salvează toate configurațiile de setare a imprimării într-un fișier.

Load Settings

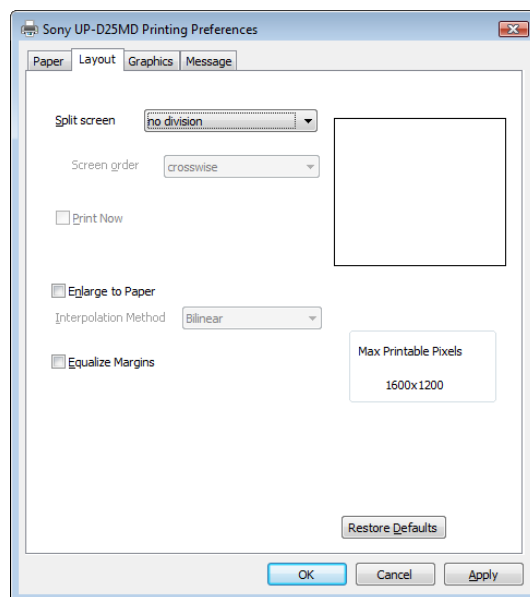
Încarcă configurațiile setărilor memorate dintr-un fișier.

Restore Defaults

Restabilește toate setările din fila [Paper] la starea implicită.

Setările din fila [Layout]

Setează macheta imaginii imprimate.



Split screen

Utilizați această opțiune pentru a specifica numărul de imagini de imprimat pe o coală de hârtie. Setările disponibile sunt [no division], [2 division], [2 division with white frame], [4 division] și [4 division with white frame].

Setările de ecran divizat și macheta curentă a imaginii de imprimat pot fi verificate pe afișaj. Pentru fiecare imagine din ecranul divizat, porțiunile imaginilor individuale care au fost deja poziționate apar în verde deschis, în timp ce un marcaj în formă de ▼ indică poziția imaginii următoare. De asemenea, o săgeată indică ordinea în care vor fi poziționate imaginile divizate. Pe durata imprimării cu ecran divizat, imaginile sunt imprimate în conformitate cu setarea [Interpolation Method] selectată.

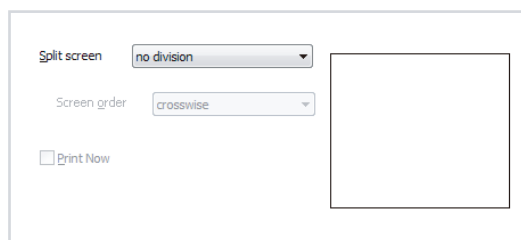
Screen order

Utilizați această opțiune pentru a specifica ordinea de poziționare a imaginilor pe durata unei imprimări cu ecran divizat în 4 secțiuni. Când [Split screen] este setat la [4 division] sau [4 division with white frame], puteți selecta [crosswise] sau [lengthwise] pentru această setare.

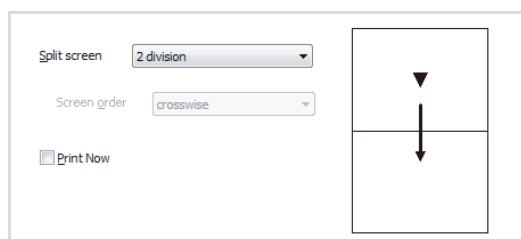
Exemplele următoare prezintă modul în care apare imaginea situată în dreapta setărilor atunci când se aduc modificări setărilor [Orientation] și [Split screen] din fila [Paper], respectiv numărului de imagini poziționate în imaginea de pe ecranul divizat.

În funcție de aplicația utilizată, rezultatele imprimării pot varia chiar dacă setările imprimantei UP-D25MD sunt aceleași. Imprimați imaginea pentru a verifica rezultatele efective.

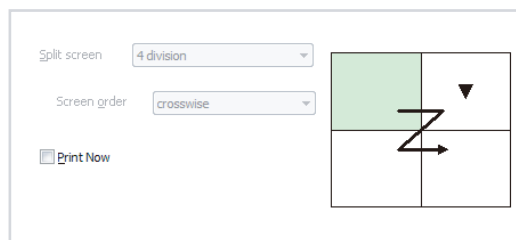
Ex. 1: Orientation: Landscape, Split screen: no division



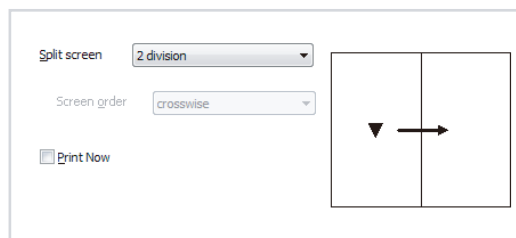
Ex. 2: Orientation: Landscape, Split screen: 2 division, imagini poziționate: 0



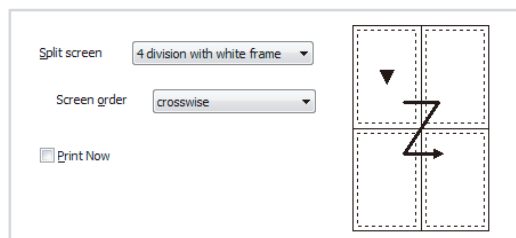
Ex. 3: Orientation: Landscape, Split screen: 4 division, imagini poziționate: 1



Ex. 4: Orientation: Portrait, Split screen: 2 division, imagini poziționate: 0



Ex. 5: Orientation: Portrait, Split screen: 4 division with white frame, imagini poziționate: 0



Ex. 6: Orientation: Portrait, Split screen: 4 division with white frame, imagini poziționate: 2



Note

- Este posibil ca, în unele cazuri, să fie dezactivată setarea [Split screen]. În aceste cazuri, consultați „Depanarea” la pagina 12.
- Dacă imaginile sunt deja poziționate (așezate în coadă) la utilizarea funcției de ecran divizat, setările [Split screen], [Screen order], [Interpolation Method] și [Equalize Margins] sunt dezactivate.

Print Now

Când bifați această casetă de selectare în timpul utilizării funcției de ecran divizat pentru a imprima mai multe imagini pe o singură coală de hârtie, imprimarea va avea loc imediat după executarea unei comenzi de imprimare.

Dacă această casetă de selectare nu este bifată, imprimarea nu va avea loc înainte de executarea unei comenzi de imprimare pentru fiecare poziție de pe ecranul divizat specificată cu ajutorul setării [Split screen].

Când opțiunea [Split screen] este setată la [no division], această casetă de selectare este dezactivată și setarea sa nu se poate modifica.

Enlarge to Paper

Bifați această casetă de selectare pentru a mări automat un exemplar imprimat astfel încât acesta să se încadreze în formatul hârtiei. Puteți specifica metoda de interpolare utilizată pentru mărirea exemplarului imprimat în vederea adaptării la formatul hârtiei prin intermediul setării [Interpolation Method].

Interpolation Method

Specificați metoda de interpolare utilizată la redimensionarea imaginilor.

Metoda de interpolare specificată cu această setare se aplică la redimensionarea imaginilor pentru imprimarea cu ecran divizat sau la mărirea imaginilor pentru adaptarea la formatul hârtiei. Setările disponibile sunt [Bilinear], [Nearest-neighbor] și [Bicubic].

Această setare poate fi configurată când opțiunea [Split screen] este setată la o configurație alta decât [no division] sau când este bifată caseta de selectare [Enlarge to Paper].

Equalize Margins

Când bifați această casetă de selectare, la imprimare se vor folosi margini egale ale paginii. Totuși, este posibil ca, în funcție de setările aplicației, marginile să fie inegale.

Restore Defaults

Restabilește toate setările din fila [Layout] la starea implicită.

Notă

În unele cazuri, este posibil ca setările din fila [Layout] să nu fie restabilite la valorile implicite atunci când se face clic pe acest buton. În aceste cazuri, consultați „Depanarea” la pagina 12.

Setările din fila [Graphics]

Display the printed image

Bifați această casetă de selectare pentru a afișa o imagine imprimată pe ecran. Pentru ca această opțiune să fie operațională, este necesar ca imaginea pe care doriți să o afișați să fie mai întâi imprimată o dată în timp ce este bifată această casetă de selectare.

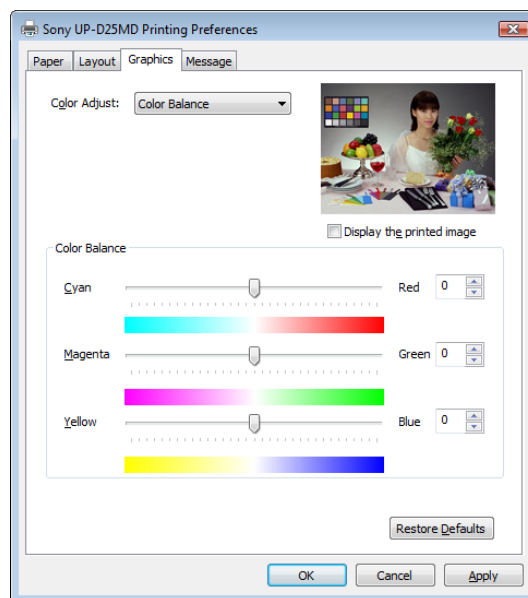
Color Adjust

Selectați [Color Balance], [Lightness], [Color Correction], [Gray Balance] sau [Adjustment by color] și faceți reglaje precise la aceste setări, introducând valori și efectuând alte configurații.

Color Balance

Reglează echilibrul de culoare. Reglați setările prin deplasarea cursoroarelor glisante la stânga și la dreapta sau prin introducerea de valori în casele din dreapta.

Efectele reglajelor se reflectă în imaginea de previzualizare din partea dreaptă-sus a ecranului de setări.



Cyan - Red

Deplasarea cursorului glisant spre dreapta face imaginea mai roșie, iar deplasarea cursorului glisant spre stânga face imaginea mai albastră deschis.

Magenta - Green

Deplasarea cursorului glisant spre dreapta face imaginea mai verde, iar deplasarea cursorului glisant spre stânga face imaginea mai magenta.

Yellow - Blue

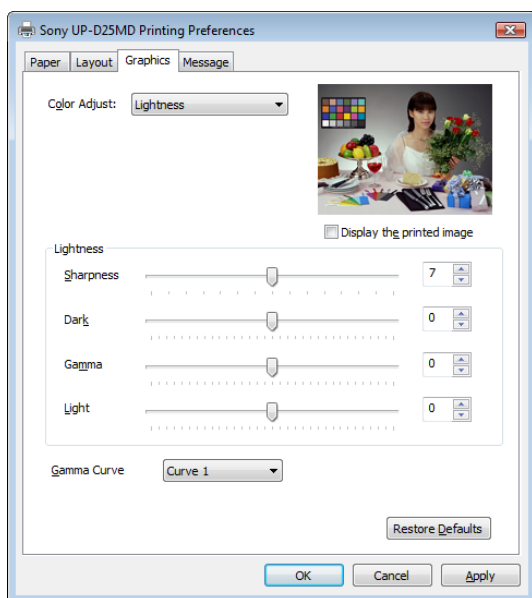
Deplasarea cursorului glisant spre dreapta face imaginea mai albastră, iar deplasarea cursorului glisant spre stânga face imaginea mai galbenă.

Fiecare culoare poate fi reglată în ± 32 de gradații. 0 este valoarea standard. Intervalul de reglare este cuprins între -32 și 32.

Lightness

Reglează luminozitatea. Reglați setările prin deplasarea cursoroarelor glisante la stânga și la dreapta sau prin introducerea de valori în casetele din dreapta.

Efectele reglajelor se reflectă în imaginea de previzualizare din partea dreaptă-sus a ecranului de setări. Totuși, efectele reglajului clarității nu sunt reflectate.



Sharpness

Reglează claritatea conturilor imaginii. Conturile imaginilor devin mai clare o dată cu mărirea setării. Poate fi reglată în 15 gradații. 7 este valoarea standard. Intervalul de reglare este cuprins între 0 și 14.

Dark

Reglează scara tonurilor întunecate. Poate fi reglată în ± 32 de gradații. 0 este valoarea standard. Intervalul de reglare este cuprins între -32 și 32.

Gamma

Reglează scara tonurilor medii. Poate fi reglată în ± 32 de gradații. 0 este valoarea standard. Intervalul de reglare este cuprins între -32 și 32.

Light

Reglează scara tonurilor luminoase. Poate fi reglată în ± 32 de gradații. 0 este valoarea standard. Intervalul de reglare este cuprins între -32 și 32.

Gamma Curve

Selectați un model de gradient de semiton dintre [Curve 1], [Curve 2] sau [Curve 3].

Curve 1: Standard

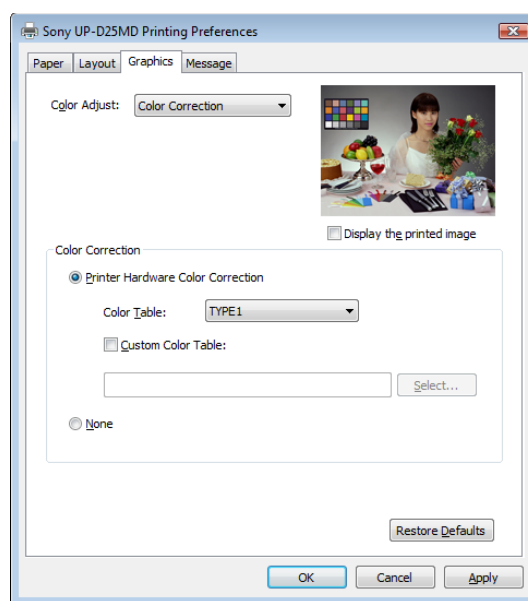
Curve 2: Contrast ridicat

Curve 3: Contrast redus

Color Correction

Selectează metoda de corecție a culorii.

Efectele acestor setări nu se reflectă în imaginea de previzualizare din partea dreaptă-sus a ecranului de setări.



Printer Hardware Color Correction

Imprimanta corectează culoarea.

None

Nu se execută corecția hardware a culorii de către imprimantă.

Color Table

Selectează tabelul intern de culori al imprimantei. TYPE 1: Tabelul de culori standard pentru această imprimantă.

TYPE 2: Un tabel de culori cu tonuri de albastru modificate, în vederea utilizării la imagini cu ultrasunete.

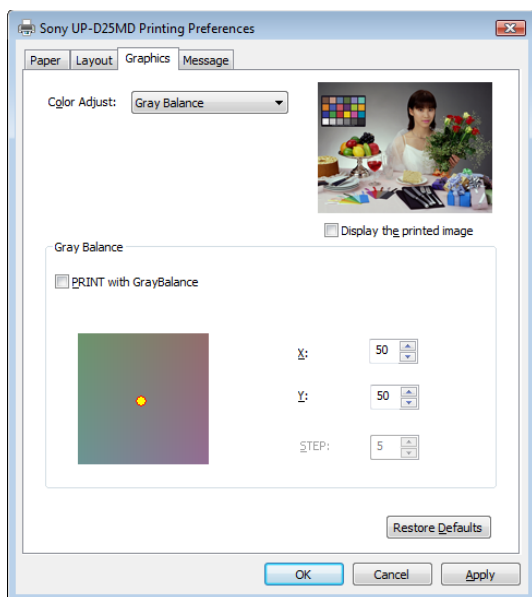
Custom Color Table

Selectați la utilizarea unui tabel de culori altul decât tabelul intern de culori al imprimantei. Pentru detalii, consultați distribuitorul Sony.

Gray Balance

Reglează echilibrul de gri pentru imaginile imprimate.

De asemenea, când instalați o panglică nouă impregnată cu cerneală și încărcăți hârtie, puteți regla echilibrul de gri pentru a corecta orice neuniformitate între pachetele de imprimare. Efectele reglajelor se reflectă în imaginea de previzualizare din partea dreaptă-sus a ecranului de setări.



PRINT with GrayBalance

Bifați această casetă de selectare pentru a imprima 9 variații ale imaginii pe o singură coală de hârtie, cu echilibrul de gri al fiecărei imagini variind în funcție de setarea [STEP] (valoarea schimbării dintre coordonatele X și Y).

Notă

Este posibil ca, în unele cazuri, să fie dezactivată setarea [PRINT with GrayBalance]. În aceste cazuri, consultați „Depanarea” la pagina 12.

X, Y

Reglați echilibrul de gri setând coordonatele X și Y pentru diagrama echilibrului de gri situată în partea stângă-jos a ecranului de setări. 50 este valoarea standard atât pentru setarea [X], cât și pentru setarea [Y]. Intervalul de reglare este cuprins între 1 și 99.

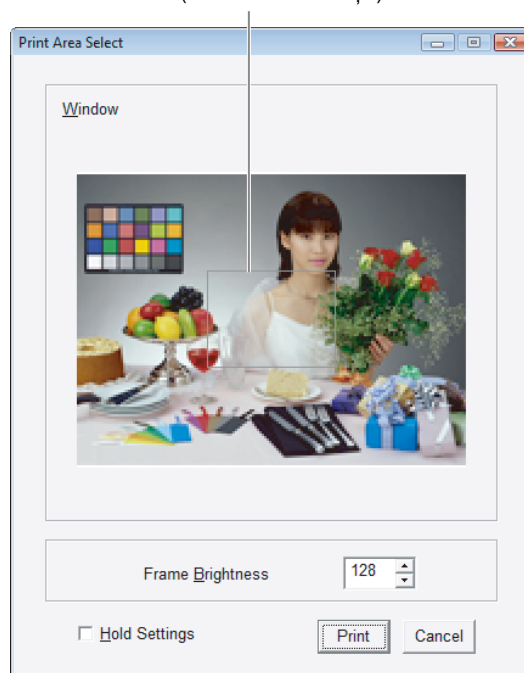
Efectele reglajelor se reflectă în imaginea de previzualizare din partea dreaptă-sus a ecranului de setări.

STEP

Specificați valoarea incrementului de schimbare a coordonatelor X și Y atunci când se utilizează funcția [PRINT with GrayBalance]. 5 este valoarea standard. Intervalul de reglare este cuprins între 1 și 20. Setăți o valoare mai redusă când se realizează reglaje precise ale echilibrului de gri, respectiv setăți o valoare mai mare când se realizează reglaje mai grosiere.

Pentru a imprima echilibrul de gri ca referință pentru reglare, bifați caseta de selectare [PRINT with GrayBalance] și imprimați. Când procedați astfel, va apărea următoarea casetă de dialog. Specificați zona care se va utiliza pentru confirmarea tonalității cromatice prin tragerea cadrului (fereastră de selecție) în imaginea de previzualizare. De asemenea, puteți muta cadrul de previzualizare cu ajutorul tastelor cu săgeți. Puteți modifica luminozitatea cadrului reglând setarea [Frame Brightness]. Reducerea valorii înnegrește cadrul, iar creșterea acesteia îl face mai albicios. 128 este valoarea standard. Intervalul de reglare este cuprins între 0 și 255. Bifând caseta de selectare [Hold Settings], puteți utiliza aceeași poziție a ferestrei pentru imprimări ulterioare ale echilibrului de gri.

Cadru (fereastră de selecție)



Când faceți clic pe butonul [Print], porțiunea din imagine specificată de cadru (fereastră de selecție) din ecranul Print Area Select este imprimată într-o machetă de 3 × 3 celule (9 imagini). Relațiile dintre imaginile imprimate în machetă și setările [X], [Y] și [STEP] sunt următoarele:

(x-a, y+a) Verde gălbui	(x, y+a) Gălbui	(x+a, y+a) Portocaliu
(x-a, y) Verzui	(x, y) Valoare setare (culoare de bază)	(x+a, y) Roșiatic
(x-a, y-a) Verde albăstrui	(x, y-a) Albăstrui	(x+a, y-a) Purpuriu roșiatic

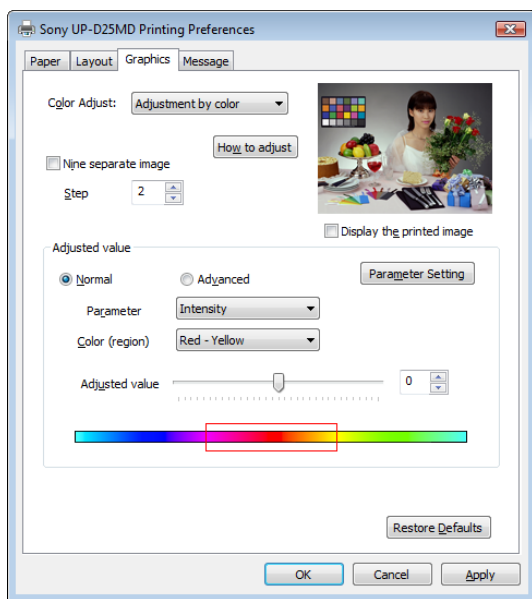
(x: Valoarea lui [X], y: Valoarea lui [Y], a: Valoarea [STEP])

Dintre cele 9 imagini imprimate, utilizați coordonatele imprimate sub imaginea cu cel mai bun echilibru de gri pentru a configura setările [X] și [Y]. De exemplu, dacă [X], [Y] și [STEP] sunt setate la valorile lor standard (50, 50, 5) și doriți să reglați coloritul astfel încât să corespundă cu cel al celei din colțul din stânga-sus al grilei, setați [X] la 45 și [Y] la 55.

Adjustment by color

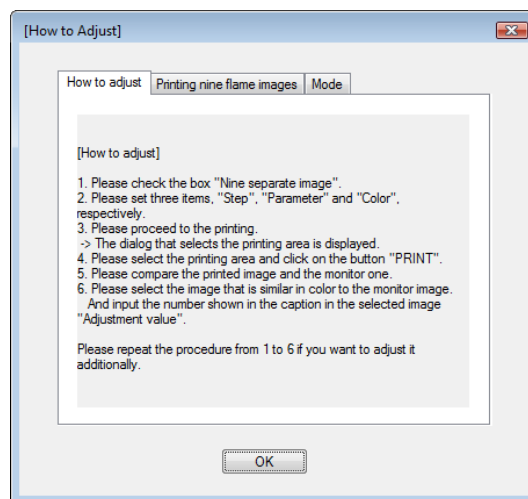
Reglați cu precizie coloritul imaginilor imprimate. Toate cele șase culori (R/G/B/C/M/Y) sau șase combinații de culori (R-Y/Y-G/G-C/C-B/B-M/M-R) pot fi reglate individual, fără modificarea scării de gri.

Efectele reglajelor se reflectă în imaginea de previzualizare din partea dreaptă-sus a ecranului de setări.



How to adjust

Se afișează următoarea casetă de dialog, care explică procedura de efectuare a reglajelor la culorile individuale.



Nine separate image

Bifați această casetă de selectare pentru a imprima 9 variante ale imaginii pe o singură coală de hârtie, culorile fiecărei imagini variind în funcție de setarea [Step].

Notă

Este posibil ca, în unele cazuri, să fie dezactivată setarea [Nine separate image]. În aceste cazuri, consultați „Depanarea” la pagina 12.

Step

Specificați valoarea variației reglajului de culoare între fiecare dintre cele nouă imagini separate imprimate. 2 este valoarea standard.

Setați o valoare mai redusă când se realizează reglaje precise ale coloritului, respectiv setați o valoare mai mare când se realizează reglaje mai grosiere.

Adjusted value

Specificați parametrul pentru reglajul culorilor și pentru a seta valori de reglare.

Realizați setările în următoarea ordine:

1. Selectați [Normal] sau [Advanced]. Când selectați [Normal], puteți selecta [Intensity] sau [Saturation] pentru setarea [Parameter]. Când selectați [Advanced], opțiunile [Value] și [Hue] sunt, de asemenea, disponibile pentru selectare.
2. Selectați un tip de parametru cu [Parameter].
Intensity
Alternează rata de schimbare între două culori adiacente.

Saturation

Modifică saturația uneia dintre cele 6 culori.

Value

Modifică luminozitatea uneia dintre cele 6 culori.

Hue

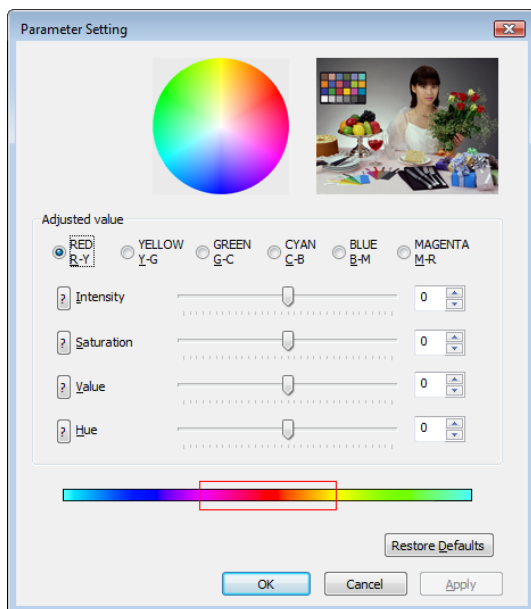
Modifică tonalitatea cromatică a uneia dintre cele 6 culori.

Fiecare culoare poate fi reglată în ± 32 de gradații. 0 este valoarea standard.
Intervalul de reglare este cuprins între -32 și 32 .

- 3 Selectați o valoare pentru parametrul [Color (region)]. Culorile disponibile diferă în funcție de selecția valorii [Parameter].
- 4 Utilizați [Adjusted value] pentru a seta valoarea de reglare pentru culoarea selectată în pasul 3.
Reglați setarea prin deplasarea cursorului glisant la stânga și la dreapta sau prin introducerea unei valori în caseta din dreapta. Efectele reglajelor se reflectă în imaginea de previzualizare, situată în partea din dreapta-sus a ecranului de setări și în bara de culori situată la baza ecranului.

Parameter Setting

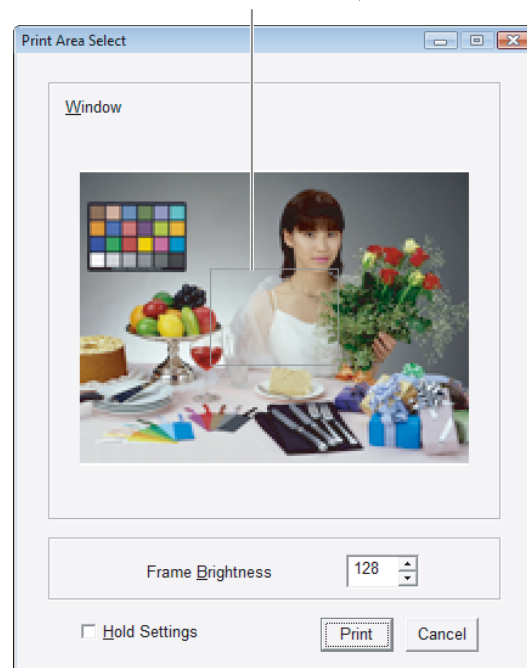
Afișează următoarea casetă de dialog.
Această casetă de dialog permite selectarea culorii care se dorește a fi reglată și reglarea diferitelor valori ale fiecărui parametru, toate în același ecran.



Pentru a efectua reglaje prin imprimarea efectivă a nouă imagini separate prin reglajul culorilor, bifați caseta de selectare [Nine separate image] și imprimați. La apariția următoarei casete de dialog, trageți cadrul (fereastra de selecție) în imaginea de previzualizare pentru verificarea culorii și pentru a specifica regiunea de utilizat.

Puteți modifica luminozitatea cadrului setând valoarea [Frame Brightness]. Reducerea valorii înnește cadrul, iar creșterea acesteia îl face mai albicios. 128 este valoarea standard. Intervalul de reglare este cuprins între 0 și 255. Bifând caseta de selectare [Hold Settings], puteți utiliza aceeași poziție a ferestrei pentru imprimarea ulterioară a nouă imagini separate.

Cadru (fereastră de selecție)



Când faceți clic pe butonul [Print], porțiunea din imagine specificată de cadru (fereastră de selecție) din ecranul Print Area Select este imprimată într-o machetă de 3×3 celule (9 imagini). Relațiile dintre imaginile imprimate în machetă și setările [Adjusted value] și [Step] sunt următoarele.

$x - 4a$	$x - 3a$	$x - 2a$
$x - a$	x	$x + a$
$x + 2a$	$x + 3a$	$x + 4a$

(x: Valoarea reglată, a: Valoarea [Step])

Dintre cele 9 imagini imprimate, utilizați valoarea imprimată sub imaginea cu cel mai bun colorit pentru a configura setarea [Adjusted value]. De exemplu, dacă [Adjusted value] este setat la -2 și [Step] este setat la 2, iar dvs. doriți să reglați coloritul astfel încât să corespundă celui al celei din colțul din stânga-sus al grilei, setați [Adjusted value] la -10.

Restore Defaults

Restabilește toate setările din fila [Graphics] la starea implicită.

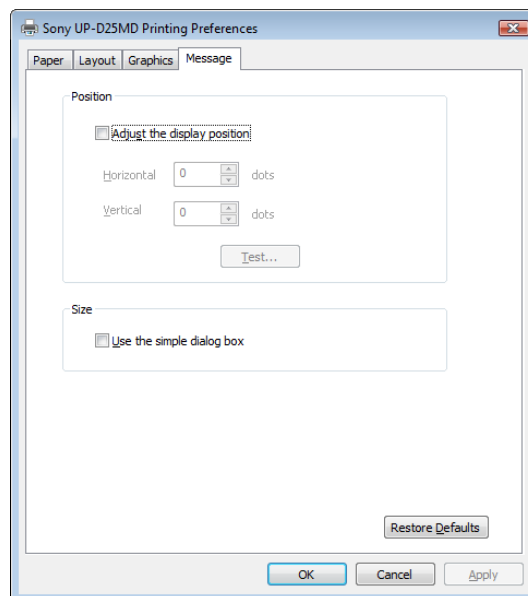
Note

- Este posibil ca următoarele setări să fie dezactivate chiar și după ce faceți clic pe acest buton.
 - Caseta de selectare [PRINT with GrayBalance] care apare când [Color Adjust] este setat la [Gray Balance]
 - Caseta de selectare [Nine separate image] care apare când [Color Adjust] este setat la [Adjustment by color]
- Dacă setarea este dezactivată, consultați „Depanarea” la pagina 12.
- Este posibil să existe unele diferențe între imaginea de previzualizare și imaginea imprimată propriu-zisă, în materie de calitate a imaginii și de colorit. Aceasta se datorează diferențelor care pot exista în ceea ce privește metodele de producție a culorilor și mediile de afișaj. Imaginile de previzualizare se vor utiliza numai cu titlu orientativ.

Setările din fila [Message]

Selectați poziția de afișare a casetelor de dialog cu mesaje.

Casetele de dialog cu mesaje apar când imprimanta nu poate imprima din cauza erorilor, de exemplu. Există o casetă de dialog de dimensiuni standard și o casetă de dialog de dimensiuni mici. Casetă de dialog cu mesaje standard afișează starea de eroare a imprimantei și instrucțiuni de remediere a erorii. Casetă de dialog cu mesaje mică afișează (o propoziție de) instrucțiuni simple pentru remedierea erorii.



Adjust the display position

Bifați această casetă de selectare pentru a regla poziția de afișare a casetelor de dialog cu mesaje. Casetă de dialog cu mesaje apare în poziția definită de valorile specificate în setările [Horizontal] și [Vertical].

Setare implicită: Nu este plasată o bifă în [Adjust the display position]. (Casetă de dialog cu mesaje standard apare în centrul afișajului, iar caseta de dialog cu mesaje mică apare în partea din stânga-sus a afișajului.)

Horizontal, Vertical

Aceste setări sunt activate când este bifată caseta de selectare [Adjust the display position]. Introduceți coordonatele poziției de afișare (poziția colțului din stânga-sus al casetei de dialog cu mesaje). Casetă de dialog cu mesaje apare în poziția definită de valorile specificate aici.

Test

Verificați poziția în care casetele de dialog cu mesaje apar pe afișaj sau pe ecran. O casetă de dialog de verificare va apărea în poziția definită de setările [Horizontal] și [Vertical].

Use the simple dialog box

Bifați această casetă de selectare pentru a afișa casete de dialog cu mesaje de dimensiuni mai mici.

Restore Defaults

Restabilește toate setările din fila [Message] la starea implicită.

Depanarea

În continuare sunt descrise limitări ale setărilor, cauzele și soluțiile acestora.

Setare restricționată	Cauză și soluție
Setarea [Split screen] este dezactivată (este afișată cu gri).	<ul style="list-style-type: none"> • Este bifată caseta de selectare [PRINT with GrayBalance] (amplasată în fila [Graphics] când [Color Adjust] este setat la [Gray Balance]). → Debifați caseta de selectare [PRINT with GrayBalance]. • Este bifată caseta de selectare [Nine separate image] (amplasată în fila [Graphics] când [Color Adjust] este setat la [Adjustment by color]). → Debifați caseta de selectare [Nine separate image]. • Imaginile de imprimat sunt deja poziționate (așezate în coadă) prin utilizarea funcției de ecran divizat în fila [Layout]. → Eliminați imaginile poziționate, de exemplu, bifând caseta de selectare [Print Now] și efectuând o operație de imprimare.
Un clic pe butonul [Restore Defaults] din fila [Layout] nu restabilește setările din filă (cu excepția setărilor [Print Now] și [Equalize Margins]) la valorile implicite.	<p>Imaginile de imprimat sunt deja poziționate (așezate în coadă) prin utilizarea funcției de ecran divizat în fila [Layout].</p> <p>→ Eliminați imaginile poziționate, de exemplu, bifând caseta de selectare [Print Now] și efectuând o operație de imprimare.</p>
Setarea [PRINT with GrayBalance] este dezactivată (este afișată cu gri).	<ul style="list-style-type: none"> • [Split screen] este setată la o altă configurație decât [no division] în fila [Layout]. → Setati [Split screen] la [no division]. • Este bifată caseta de selectare [Nine separate image] (amplasată în fila [Graphics] când [Color Adjust] este setat la [Adjustment by color]). → Debifați caseta de selectare [Nine separate image].
Setarea [Nine separate image] este dezactivată (este afișată cu gri).	<ul style="list-style-type: none"> • [Split screen] este setată la o altă configurație decât [no division] în fila [Layout]. → Setati [Split screen] la [no division]. • Este bifată caseta de selectare [PRINT with GrayBalance] (amplasată în fila [Graphics] când [Color Adjust] este setat la [Gray Balance]). → Debifați caseta de selectare [PRINT with GrayBalance].

Setare restricționată	Cauză și soluție
Un clic pe butonul [Restore Defaults] din fila [Graphics] nu activează setările [PRINT with GrayBalance] și [Nine separate image]. (Setările sunt în continuare afișate cu gri.)	[Split screen] este setată la o altă configurație decât [no division] în fila [Layout]. → Setati [Split screen] la [no division].