

Printer Driver

Configuratiehandleiding

In deze handleiding wordt beschreven hoe u het printerstuurprogramma configureert onder Windows 7, Windows Vista, Windows XP en Windows 2000.

Voordat u deze software gaat gebruiken

Lees, voordat u het printerstuurprogramma gaat gebruiken, eerst het Leesmij-bestand ("Readme").

UP-D25MD

Inhoudsopgave

| | |
|----------------------------------------------|----------|
| De printer configureren | 3 |
| Instellingen op het tabblad [Paper] | 4 |
| Instellingen op het tabblad [Layout] | 4 |
| Instellingen op het tabblad [Graphics] | 6 |
| Instellingen op het tabblad [Message] | 11 |
| Problemen oplossen | 11 |

Microsoft en Windows zijn geregistreerde merken van Microsoft Corporation.

Andere bedrijfsnamen en productnamen in deze gids zijn eveneens merken en geregistreerde merken.

De vensters die in deze gids worden gebruikt, gaan ervan uit dat u de printer UP-D25MD gebruikt in een Windows Vista-omgeving. Voor nadere gegevens over instellingen raadpleegt u de gebruikshandleiding voor de printer samen met deze handleiding.

De printer configureren

U kunt het instellingenvenster van de UP-D25MD openen en verschillende instellingen configureren voordat u gaat afdrukken vanuit toepassingen.

U kunt het instellingenvenster openen op een van de volgende manieren.

- In het menu [Start] selecteert u [Control Panel] en vervolgens [Printer] (menu [Start] en dan [Devices and Printers] onder Windows 7; menu [Start] en dan [Printers and Faxes] onder Windows XP; menu [Start], [Settings] en dan [Printers] onder Windows 2000). Selecteer het printerpictogram voor de Sony UP-D25MD en selecteer vervolgens [Select printing preferences] op de opdrachtbalk ([Printing preferences] door met de rechtermuisknop te klikken op het printerpictogram onder Windows 7; [Printing Preferences] in het menu [File] onder Windows XP en Windows 2000). De instellingen die u hier configureert, worden als standaardinstellingen gebruikt voor de UP-D25MD en de instellingen worden toegepast bij het afdrukken vanuit verschillende toepassingen.
- In het menu [File] van uw toepassing klikt u op de opdracht waarmee u printerinstellingen kunt configureren. De instellingen die u op deze manier maakt, gelden alleen totdat u de toepassing sluit.

In deze gids worden de tabbladen beschreven die verschijnen in het instellingenvenster voor de UP-D25MD.

Tabblad [Paper]

Hier kunt u basisafdrukinstellingen configureren zoals het papierformaat, de papierrichting en het aantal afdrukken.

Tabblad [Layout]

Hier kunt u instellingen configureren voor het splitsen van het venster, de positie, de interpolatiemethode, het gelijktrekken van marges en andere indelingsinstellingen voor het afdrukken van afbeeldingen.

Tabblad [Graphics]

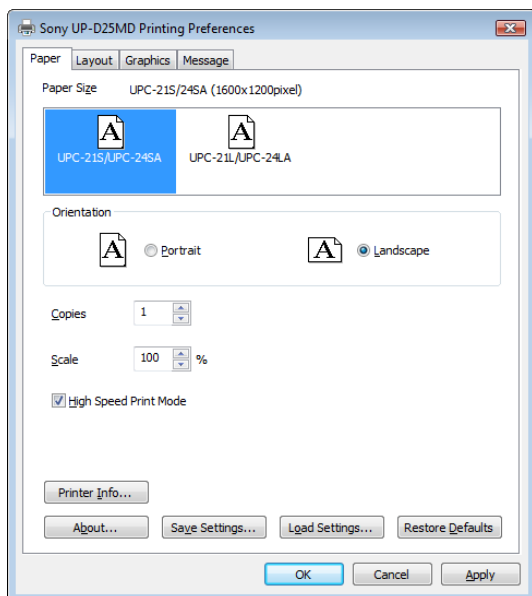
Hier configureert u instellingen die betrekking hebben op beeldkwaliteit, zoals grijs, helderheid en meer.

Tabblad [Message]

Hier configureert u instellingen voor berichtdialogvensters, zoals hun positie.

Instellingen op het tabblad [Paper]

Basisafdrukinstellingen configureren.



Paper Size

Selecteer het formaat van het papier dat in de papierinvoerlade ligt. U kunt de volgende typen afdrukpakket en afdrukgrootte instellen voor de printer.

| Afdrukpakket | Max. afdrukgrootte |
|--------------|----------------------|
| UPC-21S/24SA | 1.600 × 1.200 punten |
| UPC-21L/24LA | 2.100 × 1.600 punten |

Orientation

Kies voor de afdrukstand uit [Portrait] of [Landscape].

Copies

U kunt dit instellen tussen 1 en 10.

Scale

Geef de schaal van de afdrukken op. U kunt de schaal instellen tussen 25 en 400 %.

High Speed Print Mode

Selecteer dit aankruisvakje om af te drukken in de hogesnelheidsmodus.

Printer Info

Hiermee geeft u de volgende gegevens weer over de aangesloten printer.

Paper Type: Type geplaatst inktlint

Remaining prints: De (geschatte) hoeveelheid resterend inktlint.

Status: Printerstatus (Ready, Printing, Error, etc.)

Firmware version: De firmwareversie van de printer

About

Geeft de versie-informatie van dit printerstuurprogramma weer.

Save Settings

Hiermee slaat u alle printerinstellingen op in een bestand.

Load Settings

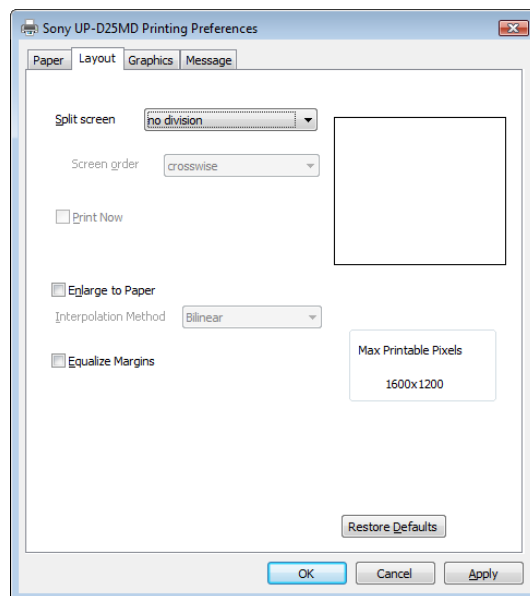
Hiermee laadt u opgeslagen instellingen uit een bestand.

Restore Defaults

Hiermee stelt u alle instellingen op het tabblad [Paper] terug naar de standaardwaarden.

Instellingen op het tabblad [Layout]

Hier stelt u de indeling van het af te drukken beeld in.



Split screen

Hiermee geeft u op hoeveel beelden er op één vel papier worden afgedrukt.

De beschikbare instellingen zijn [no division], [2 division], [2 division with white frame], [4 division] en [4 division with white frame].

De instellingen voor verdeeld scherm en de huidige afdrুকindeling kunnen op het scherm worden gecontroleerd. Voor elk beeld op het verdeelde scherm worden gedeelten voor individuele beelden die al zijn gepositioneerd, weergegeven in lichtgroen, terwijl een ▼-markering de positie voor het volgende beeld aangeeft. Een pijl geeft bovendien de volgorde aan waarin de verdeelde beelden worden gepositioneerd. Tijdens afdrucken met verdeeld scherm worden de beelden afgedrukt volgens de geselecteerde instelling voor [Interpolation Method].

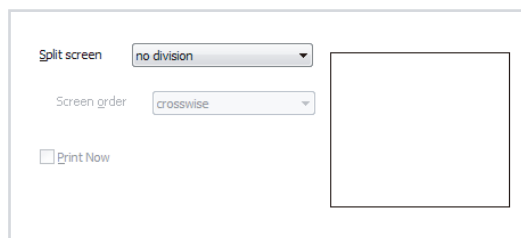
Screen order

Hiermee geeft u de volgorde op waarin de beelden worden gepositioneerd bij afdrucken verdeeld in 4. Wanneer [Split screen] is ingesteld op [4 division] of [4 division with white frame] kunt u hier [crosswise] of [lengthwise] instellen.

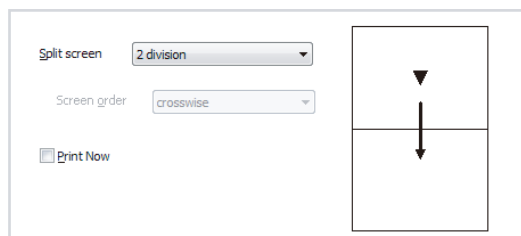
In de volgende voorbeelden ziet u hoe het beeld rechts van de instellingen weergegeven wordt wanneer u wijzigingen aanbrengt in de instellingen [Orientation] en [Split screen] op het tabblad [Paper] en in het aantal beelden dat op het verdeelde scherm wordt gepositioneerd.

Afhankelijk van de gebruikte toepassing kunnen de afdrুকresultaten verschillen, ook al zijn de afdrুকinstellingen voor de UP-D25MD gelijk. Druk het beeld af om het werkelijke resultaten te zien.

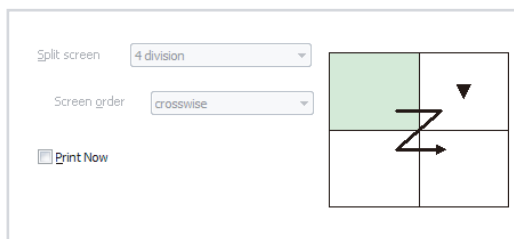
Vb. 1: Orientation: Landscape, Split screen: no division



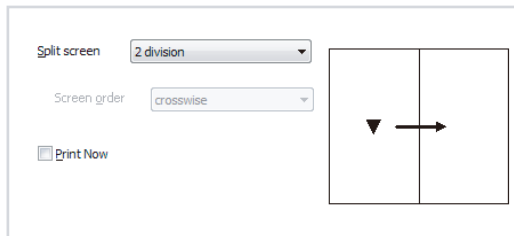
Vb. 2: Orientation: Landscape, Split screen: 2 division, gepositioneerde beelden: 0



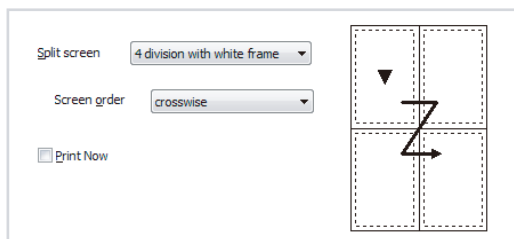
Vb. 3: Orientation: Landscape, Split screen: 4 division, gepositioneerde beelden: 1



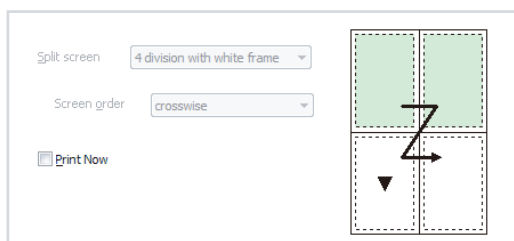
Vb. 4: Orientation: Portrait, Split screen: 2 division, gepositioneerde beelden: 0



Vb. 5: Orientation: Portrait, Split screen: 4 division with white frame, gepositioneerde beelden: 0



Vb. 6: Orientation: Portrait, Split screen: 4 division with white frame, gepositioneerde beelden: 2



Opmerkingen

- De instelling [Split screen] is in sommige gevallen niet beschikbaar. In dergelijke geval raadpleegt u "Problemen oplossen" op pagina 11.
- Als er al beelden zijn gepositioneerd (in wachtrij geplaatst) bij het gebruik van de functie Split screen, dan worden de instellingen [Split screen], [Screen order], [Interpolation Method] en [Equalize Margins] uitgeschakeld.

Print Now

Wanneer u dit aankruisvakje selecteert terwijl u de functie Split screen gebruikt om meerdere beelden op één vel af te drukken, dan wordt er onmiddellijk afgedrukt nadat u een afdrukopdracht geeft. Als dit aankruisvakje niet is geselecteerd, dan wordt er niet afgedrukt totdat u een afdrukopdracht gegeven hebt voor alle posities in het verdeelde scherm die zijn opgegeven met de instelling [Split screen]. Wanneer [Split screen] is ingesteld op [no division], dan is dit aankruisvakje uitgeschakeld en kan de instelling niet worden gewijzigd.

Enlarge to Paper

Selecteer dit aankruisvakje om een afdruk automatisch te vergroten tot de papiergrootte. U kunt de interpolatiemethode opgeven waarmee de afdruk tot de papiergrootte wordt vergroot met de instelling [Interpolation Method].

Interpolation Method

Geef de interpolatiemethode op waarmee het formaat van beelden wordt aangepast. De hier opgegeven interpolatiemethode wordt toegepast wanneer beelden worden aangepast voor afdrukken op verdeeld scherm of wanneer beelden worden vergroot tot papierformaat. De beschikbare instellingen zijn [Bilinear], [Nearest-neighbor] en [Bicubic]. Deze instelling kan worden geconfigureerd wanneer [Split screen] is ingesteld op een andere configuratie dan [no division] of wanneer het aankruisvakje [Enlarge to Paper] is geselecteerd.

Equalize Margins

Wanneer u dit selectievakje selecteert, worden bij het afdrukken gelijke marges op een pagina gebruikt. De marges kunnen echter afwijken, afhankelijk van de instellingen in de toepassing.

Restore Defaults

Hiermee stelt u alle instellingen op het tabblad [Layout] terug naar de standaardwaarden.

Opmerking

In sommige gevallen worden de instellingen op het tabblad [Layout] niet teruggesteld op de standaardwaarden wanneer u op deze knop klikt. In dergelijke geval raadpleegt u "Problemen oplossen" op pagina 11.

Instellingen op het tabblad [Graphics]

Display the printed image

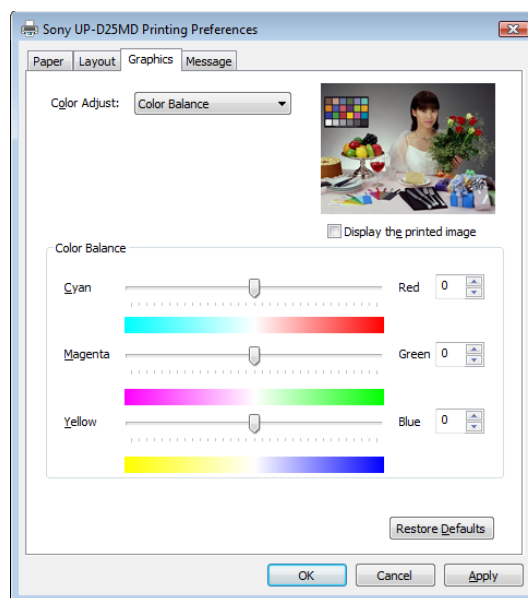
Selecteer dit aankruisvakje om het afgedrukte beeld op het scherm weer te geven. Deze optie kan alleen functioneren wanneer u het beeld dat u wilt weergeven eerst een keer hebt afgedrukt terwijl dit aankruisvakje was geselecteerd.

Color Adjust

Selecteer [Color Balance], [Lightness], [Color Correction], [Gray Balance] of [Adjustment by color] en u kunt precieze aanpassingen doen aan deze instellingen door waarden in te voeren en andere configuraties te maken.

Color Balance

Hiermee past u de kleurbalans aan. Pas de instellingen aan door de schuifbalken naar links en rechts te schuiven of door waarden in te voeren in de vakken rechts. Het effect van de instellingen wordt weergegeven in het voorbeeld rechtsboven in het instellingenvenster.

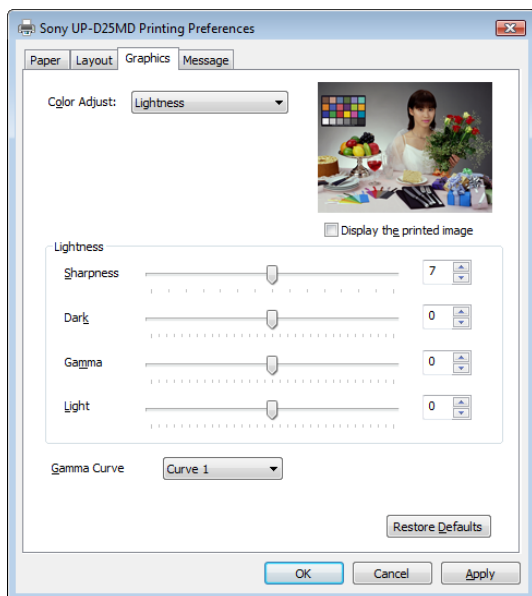


- | | |
|-----------------|-------------------------------------------------------------------------------------------------|
| Cyan - Red | Met de schuif naar rechts wordt het beeld roder, en naar links wordt het beeld meer lichtblauw. |
| Magenta - Green | Met de schuif naar rechts wordt het beeld groener, en naar links wordt het beeld meer magenta. |
| Yellow - Blue | Met de schuif naar rechts wordt het beeld blauwer, en naar links wordt het beeld geler. |

Alle kleuren kunnen in ± 32 gradaties worden aangepast. 0 is de standaardwaarde. Het aanpassingsbereik is -32 tot 32.

Lightness

Hiermee past u de helderheid aan. Pas de instellingen aan door de schuifbalken naar links en rechts te schuiven of door waarden in te voeren in de vakken rechts. Het effect van de instellingen wordt weergegeven in het voorbeeld rechtsboven in het instellingenvenster. De effecten van aanpassingen in scherpte worden echter niet weergegeven.



Sharpness

Hiermee past u de scherpte van beeldcontouren aan. De contouren van beelden worden scherper als u de instelling verhoogt. Kan aangepast worden in 15 gradaties. 7 is de standaardwaarde. Het aanpassingsbereik is 0 tot 14.

Dark

Hiermee past u de schaal aan van schaduwen. Kan aangepast worden in ± 32 gradaties. 0 is de standaardwaarde. Het aanpassingsbereik is -32 tot 32.

Gamma

Hiermee past u de schaal aan van middentonen. Kan aangepast worden in ± 32 gradaties. 0 is de standaardwaarde. Het aanpassingsbereik is -32 tot 32.

Light

Hiermee past u de schaal aan van hoge lichten. Kan aangepast worden in ± 32 gradaties. 0 is de standaardwaarde. Het aanpassingsbereik is -32 tot 32.

Gamma Curve

Selecteer een halftoongradientpatroon: [Curve 1], [Curve 2] of [Curve 3].

Curve 1: Standaard

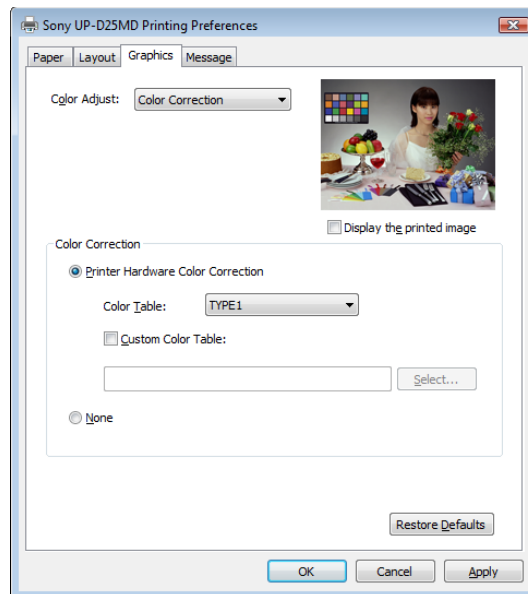
Curve 2: Hoog contrast

Curve 3: Laag contrast

Color Correction

Selecteer de kleurcorrectiemethode.

Het effect van deze instellingen wordt niet weergegeven in het voorbeeld rechtsboven in het instellingenvenster.



Printer Hardware Color Correction

De printer corrigeert de kleur.

None

Geen kleurcorrectie door de printerhardware.

Color Table

Hiermee selecteert u de interne kleurentabel van de printer.

TYPE 1: De standaardkleurentabel voor deze printer.

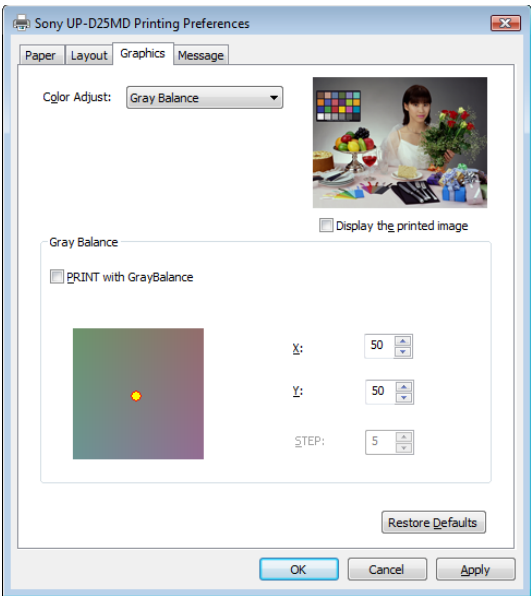
TYPE 2: Een kleurentabel met aangepaste blauwtonen voor gebruik met ultrasone beelden.

Custom Color Table

Selecteer dit wanneer u een andere kleurentabel wilt gebruiken dan de interne kleurentabel van de printer. Voor nadere gegevens raadpleegt u uw Sony-leverancier.

Gray Balance

Hiermee past u de grijsbalans aan voor afdrukbeelden. Ook kunt u de grijsbalans aanpassen wanneer u een nieuw inktlint en papier plaatst om ongelijkheid tussen afdrupkpakketten te corrigeren. Het effect van de instellingen wordt weergegeven in het voorbeeld rechtsboven in het instellingenvenster.



PRINT with GrayBalance

Selecteer dit aankruisvakje om 9 variaties van het beeld af te drukken op één vel, waarbij de diverse beelden telkens verschillende grijsbalans hebben volgens de instelling [STEP] (hoeveelheid wijziging tussen x- en y-coördinaten).

Opmerking

De instelling [PRINT with GrayBalance] is in sommige gevallen niet beschikbaar. In dergelijke geval raadpleegt u "Problemen oplossen" op pagina 11.

X, Y

Pas de grijsbalans aan door x- en y-coördinaten in te stellen voor de grijsbalanskaart linksonder in het instellingenvenster. 50 is de standaardwaarde voor zowel [X] als [Y]. Het aanpassingsbereik is 1 tot 99. Het effect van de instellingen wordt weergegeven in het voorbeeld rechtsboven in het instellingenvenster.

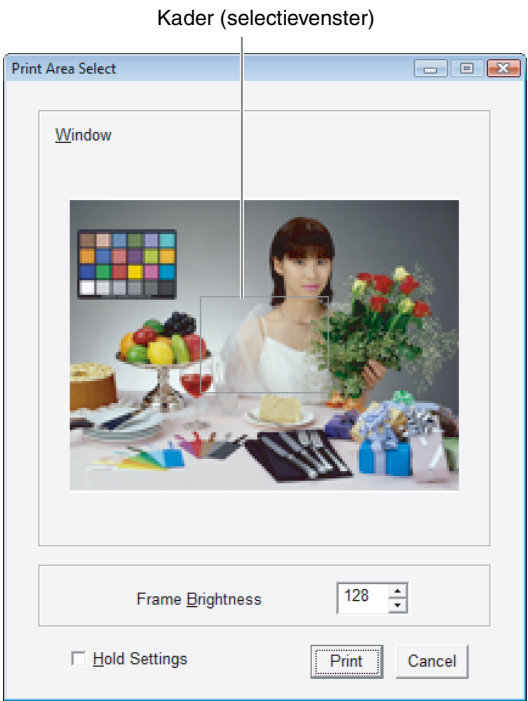
STEP

Geef de stapwaarde op voor de x- en y-coördinaten bij gebruik van de functie [PRINT with GrayBalance]. 5 is de standaardwaarde. Het aanpassingsbereik is 1 tot 20. Stel een lagere waarde in wanneer u precieze aanpassingen in grijsbalans wilt doen, en een grotere waarde wanneer u grovere aanpassingen aan het maken bent.

Wilt u de grijsbalans afdrukken als referentie voor het aanpassen, dan selecteert u het aankruisvakje [PRINT with GrayBalance] en drukt u af. In dat geval verschijnt het volgende dialoogvenster. Geef het gebied op dat u wilt gebruiken om de tint te controleren door het kader (selectievenster) te verslepen in het voorbeeld. U kunt het voorbeeldkader ook verplaatsen met de pijltoetsen. U kunt de helderheid van het kader aanpassen met de instelling [Frame Brightness]. Verlagen van de waarde maakt het kader zwarter, en verhogen van de waarde maakt het witter.

128 is de standaardwaarde. Het aanpassingsbereik is 0 tot 255.

Als u het aankruisvakje [Hold Settings] selecteert, dan kunt u dezelfde vensterpositie gebruiken voor verder afdrukken van grijsbalansen.



Wanneer u op de knop [Print] klikt, wordt het gedeelte van het beeld dat wordt aangegeven door het kader (selectievenster) in het scherm Print Area Select (afdrukgebiedselectie) afgedrukt in een indeling van 3 × 3 (9 bleeden) cellen. De relatie tussen de afgedrukte beelden en de instellingen [X], [Y] en [STEP] is als volgt.

| | | |
|---------------------------------|---------------------------------------------|--------------------------------|
| (x-a, y+a) Geelachtig groen | (x, y+a) Geelachtig | (x+a, y+a) Oranjeachtig |
| (x-a, y) Groenig | (x, y) Instellingswaarde (basiskleur) | (x+a, y) Roodachtig |
| (x-a, y-a) Blauwachtig groen | (x, y-a) Blauwachtig | (x+a, y-a) Roodachtig paars |

(x: waarde van [X], y: waarde van [Y], a: waarde van [STEP])

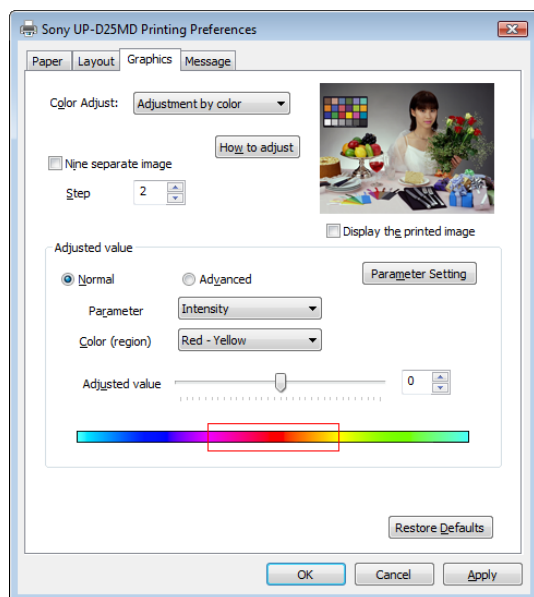
Kies uit de 9 afgedrukte beelden de coördinaten die zijn afgedrukt onder het beeld met de beste grijsbalans om de instellingen voor [X] en [Y] te configureren. Als bijvoorbeeld [X], [Y] en [STEP] zijn ingesteld op de standaardwaarden (50, 50, 5) en u wilt de kleuren aanpassen aan de cel linksboven in het raster, dan stelt u [X] in op 45 en [Y] op 55.

Adjustment by color

Hiermee kunt u de kleuren van afgedrukte beelden precies instellen.

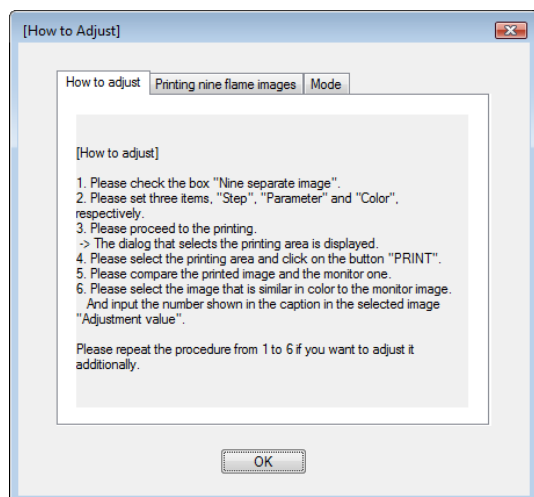
Alle 6 kleuren (R/G/B/C/M/Y) of 6 kleurbereiken (R–Y/Y–G/G–C/C–B/B–M/M–R) kunnen individueel worden aangepast zonder de grijsbalans te wijzigen.

Het effect van de instellingen wordt weergegeven in het voorbeeld rechtsboven in het instellingenvenster.



How to adjust

Hiermee wordt het volgende dialoogvenster weergegeven waarin wordt uitgelegd hoe u de individuele kleuren aanpast.



Nine separate image

Selecteer dit aankruisvakje om 9 variaties van het beeld af te drukken op één vel, waarbij de beelden verschillen in kleur volgens de instelling [Step].

Opmerking

De instelling [Nine separate image] is in sommige gevallen niet beschikbaar. In dergelijke geval raadpleegt u "Problemen oplossen" op pagina 11.

Step

Geef de hoeveelheid wijziging in kleur op tussen de negen afgedrukte beelden. 2 is de standaardwaarde. Stel een lagere waarde in wanneer u precieze aanpassingen in kleur wilt doen, en een grotere waarde wanneer u grovere aanpassingen aan het maken bent.

Adjusted value

Geef parameters op voor kleuraanpassing en aanpassingswaarden.

Configureer de instellingen in de volgende volgorde:

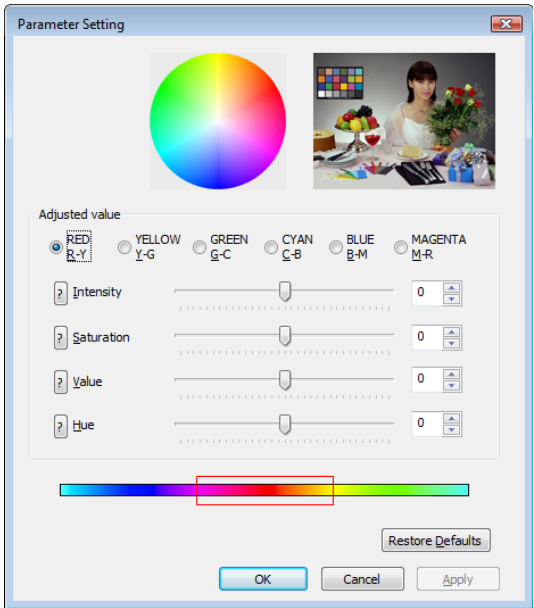
- 1 Selecteer [Normal] of [Advanced]. Wanneer u [Normal] selecteert, dan kunt u [Intensity] of [Saturation] selecteren als [Parameter]. Wanneer u [Advanced] selecteert, dan kunt u ook [Value] en [Hue] selecteren.
- 2 Selecteer een parametertype met [Parameter].
Intensity
Wisselt de mate van wijziging af tussen twee naastliggende kleuren.
Saturation
Wijzigt de verzadiging van een van de zes kleuren.
Value
Wijzigt de helderheid van een van de zes kleuren.
Hue
Wijzigt de tint van een van de zes kleuren.

Alle kleuren kunnen in ± 32 gradaties worden aangepast. 0 is de standaardwaarde. Het aanpassingsbereik is -32 tot 32 .

- 3 Selecteer een [Color (region)]. De beschikbare kleuren verschillen, afhankelijk van de selectie van [Parameter].
- 4 Gebruik [Adjusted value] om de aanpassingswaarde in te stellen voor de kleur die u in stap 3 hebt geselecteerd. Pas de instelling aan door de schuifbalken naar links en rechts te schuiven of door waarden in te voeren in het vak rechts. De effecten van de aanpassingen worden weergegeven in het voorbeeld rechtsboven in het instellingenvenster en de kleurenbalk onderin het venster.

Parameter Setting

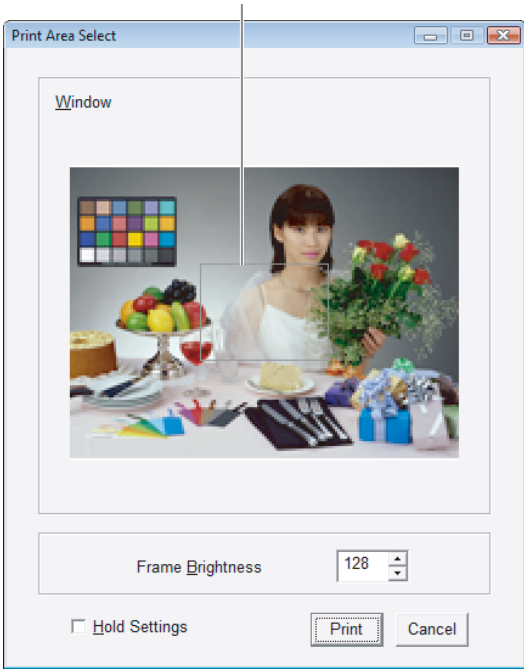
Hiermee opent u het volgende dialoogvenster.
In dit dialoogvenster selecteert u de kleur die u wilt aanpassen en past u de verschillende waarden aan voor de diverse parameters, in één enkel venster.



Wilt u aanpassingen doen door negen aparte beelden af te drukken op kleuraanpassing, dan selecteert u het aankruisvakje [Nine separate image] en drukt u af. Wanneer het volgende dialoogvenster verschijnt, sleept u het kader (selectievenster) in het voorbeeld om de kleuren te controleren en het gebied op te geven dat u wilt gebruiken.

U kunt de helderheid van het kader wijzigen door de waarde [Frame Brightness] in te stellen. Verlagen van de waarde maakt het kader zwarter, en verhogen van de waarde maakt het witter. 128 is de standaardwaarde. Het aanpassingsbereik is 0 tot 255. Als u het aankruisvakje [Hold Settings] selecteert, dan kunt u dezelfde vensterpositie gebruiken voor verder afdrukken van negen aparte beelden.

Kader (selectievenster)



Wanneer u op de knop [Print] klikt, wordt het gedeelte van het beeld dat wordt aangegeven door het kader (selectievenster) in het scherm Print Area Select (afdrukgebiedselectie) afgedrukt in een indeling van 3 × 3 (9 beelden) cellen. De relatie tussen de afgedrukte beelden en de instellingen [Adjusted value] en [Step] is als volgt.

| | | |
|----------|----------|----------|
| $x - 4a$ | $x - 3a$ | $x - 2a$ |
| $x - a$ | x | $x + a$ |
| $x + 2a$ | $x + 3a$ | $x + 4a$ |

(x: aangepaste waarde, a: waarde van [Step])

Kies uit de 9 afgedrukte beelden de waarde die is afgedrukt onder het beeld met de beste kleuren om de instelling voor [Adjusted value] te configureren. Als bijvoorbeeld [Adjusted value] is ingesteld op -2 en [Step] op 2, en u wilt de kleuren selecteren van de cel linksboven in het raster, stel dan [Adjusted value] in op -10.

Restore Defaults

Hiermee stelt u alle instellingen op het tabblad [Graphics] terug naar de standaardwaarden.

Opmerkingen

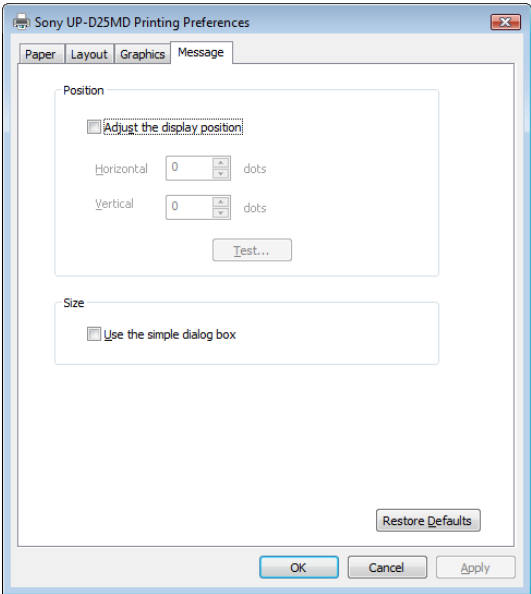
- De volgende instellingen kunnen zijn uitgeschakeld, ook al hebt u op deze knop geklikt.
 - Het selectievakje [PRINT with GrayBalance] dat verschijnt wanneer [Color Adjust] is ingesteld op [Gray Balance]
 - Het selectievakje [Nine separate image] dat verschijnt wanneer [Color Adjust] is ingesteld op [Adjustment by color]

- Als de instelling is uitgeschakeld, zie "Problemen oplossen" op pagina 11.
- Er kunnen verschillen zijn in beeldkwaliteit en kleuren tussen het voorbeeld en het werkelijk afgedrukte beeld. Dit komt door verschillen in kleurproductiemethoden en weergaveomgevingen. Gebruik het voorbeeld alleen als richtlijn.

Instellingen op het tabblad [Message]

Hiermee selecteert u de weergavepositie van berichtvensters.

Berichtvensters verschijnen wanneer bijvoorbeeld de printer niet kan afdrukken vanwege fouten. Er is een standaardberichtvenster en een klein berichtvenster. Het standaardberichtvenster geeft de foutstatus van de printer weer en aanwijzingen om de fout te verhelpen. Het kleine berichtvenster geeft (één zin van) eenvoudige aanwijzingen weer om de fout te verhelpen.



Adjust the display position

Selecteer dit aankruisvakje om de weergavepositie van berichtvensters aan te passen. Het berichtvenster verschijnt op de positie die wordt bepaald door de waarden van de instellingen [Horizontal] en [Vertical]. Standaardinstelling: Geen vinkje in [Adjust the display position]. (Het standaardberichtvenster verschijnt in het midden van het scherm en het kleine berichtvenster verschijnt linksboven in het venster.)

Horizontal, Vertical

Deze instellingen zijn ingeschakeld wanneer het aankruisvakje [Adjust the display position] is geselecteerd. Voer de coördinaten in voor de weergavepositie (positie van de linker bovenhoek van het berichtvenster). Het berichtdialoogvenster verschijnt op de positie die is gedefinieerd door de hier opgegeven waarden.

Test

Controleer de positie van berichtvensters op het scherm. Er verschijnt een testdialoogvenster op de positie die is gedefinieerd door de instellingen [Horizontal] en [Vertical].

Use the simple dialog box

Selecteer dit aankruisvakje als u kleinere berichtvensters wilt weergeven.

Restore Defaults

Hiermee stelt u alle instellingen op het tabblad [Message] terug naar de standaardwaarden.

Problemen oplossen

Hieronder vindt u beperkingen op instellingen, hun oorzaken en oplossingen.

| Verboden instelling | Oorzaak en oplossing |
|--------------------------------------------------------|--------------------------------------------------------------------------------------------------------------------------------------------------------------------------------------------------------------------------------------------------------------------------------------------------------------------------------------------------------------------------------------------------------------------------------------------------------------------------------------------------------------------------------------------------------------------------------------------------------------------------------------------------------------------------------------------------------------------------------------------------------|
| De instelling [Split screen] is uitgeschakeld (grijs). | <ul style="list-style-type: none"> • Het selectievakje [PRINT with GrayBalance] (op het tabblad [Graphics] wanneer [Color Adjust] is ingesteld op [Gray Balance]) is geselecteerd. →Maak het aankruisvakje [PRINT with GrayBalance] leeg. • Het selectievakje [Nine separate image] (op het tabblad [Graphics] wanneer [Color Adjust] is ingesteld op [Adjustment by color]) is geselecteerd. →Maak het aankruisvakje [Nine separate image] leeg. • Af te drukken beelden zijn al gepositioneerd (in wachtrij geplaatst) door middel van de functie Split screen op het tabblad [Layout]. →Wis de gepositioneerde beelden door bijvoorbeeld het aankruisvakje [Print Now] te selecteren en af te drukken. |

| Verboden instelling | Oorzaak en oplossing |
|---------------------------------------------------------------------------------------------------------------------------------------------------------------------------------------------------------------|----------------------------------------------------------------------------------------------------------------------------------------------------------------------------------------------------------------------------------------------------------------------------------------------------------------------------------------------------------------------------------------------------------------------------|
| Wanneer u op de knop [Restore Defaults] klikt op het tabblad [Layout], worden de instellingen op het tabblad (m.u.v. [Print Now] en [Equalize Margins]) niet teruggesteld naar de standaardwaarden. | Af te drukken beelden zijn al gepositioneerd (in wachtrij geplaatst) door middel van de functie Split screen op het tabblad [Layout]. → Wis de gepositioneerde beelden door bijvoorbeeld het aankruisvakje [Print Now] te selecteren en af te drukken. |
| De instelling [PRINT with GrayBalance] is uitgeschakeld (grijs). | <ul style="list-style-type: none"> • [Split screen] is ingesteld op een andere configuratie dan [no division] op het tabblad [Layout]. → Stel [Split screen] in op [no division]. • Het selectievakje [Nine separate image] (op het tabblad [Graphics] wanneer [Color Adjust] is ingesteld op [Adjustment by color]) is geselecteerd. → Maak het aankruisvakje [Nine separate image] leeg. |
| De instelling [Nine separate image] is uitgeschakeld (grijs). | <ul style="list-style-type: none"> • [Split screen] is ingesteld op een andere configuratie dan [no division] op het tabblad [Layout]. → Stel [Split screen] in op [no division]. • Het selectievakje [PRINT with GrayBalance] (op het tabblad [Graphics] wanneer [Color Adjust] is ingesteld op [Gray Balance]) is geselecteerd. → Maak het aankruisvakje [PRINT with GrayBalance] leeg. |
| Wanneer u op de knop [Restore Defaults] klikt op het tabblad [Graphics], worden de instellingen [PRINT with GrayBalance] en [Nine separate image] niet ingeschakeld. (De instellingen zijn nog steeds grijs.) | [Split screen] is ingesteld op een andere configuratie dan [no division] op het tabblad [Layout]. → Stel [Split screen] in op [no division]. |