

# Printer Driver

## Inställningshandbok

Denna handbok beskriver hur du ställer in skrivardrivrutinen för Windows 8, Windows 7, Windows Vista och Windows XP.

### **Innan du använder denna programvara**

Läs först igenom filen "Readme" innan du använder skrivardrivrutinen.

UP-991AD  
UP-971AD

---

# Innehållsförteckning

<b>Konfigurera skrivaren .....</b>	<b>3</b>
Inställningar för fliken [Main] .....	4
Inställningar för fliken [Density Adjust] .....	6
Inställningar för fliken [Settings] .....	7
Inställningar för fliken [Message] .....	8
<b>Lista över meddelanden .....</b>	<b>9</b>
<b>Försiktighetsåtgärder vid användning .....</b>	<b>10</b>

Microsoft och Windows är registrerade varumärken som tillhör Microsoft Corporation.

Övriga företags- och produktnamn som nämns i denna handbok är också varumärken eller registrerade varumärken.

Skärmbilderna som används för att beskriva inställningen i denna handbok förutsätter att skrivaren UP-991AD/UP-971AD används i en Windows 7-miljö. Se skrivarens bruksanvisning och denna handbok för mer information om inställningar.

## Konfigurera skrivaren

Du kan öppna inställningsskärmen för UP-991AD/UP-971AD och konfigurera olika inställningar innan du börjar skriva ut från programmen.

Installera skrivaren i följande miljö för Windows 8, Windows 7, Windows Vista och Windows XP.

- Skärmapplösning högre än SVGA (800 × 600)
- Skärmens teckenstorlek är standarden.  
Windows XP: Normal storlek (96 DPI)  
Windows Vista: Standardskala (96 DPI) - rymmer mer information  
Windows 8, Windows 7: mindre - 100 % (standard)

Du kan öppna inställningsskärmen genom en av följande metoder.

- I [Start]-menyn väljer du [Devices and Printers] ([Control Panel], sedan [Printer] i Windows 8; [Control Panel], sedan [Printer] i Windows Vista; [Printers and Faxes] i Windows XP). Välj skrivarikonen för Sony UP-991AD/971AD, högerklicka sedan för att välja [Printing preferences] (samma för Windows 8; [Select printing preferences] i kommandofältet i Windows Vista; [Printing preferences] i menyn [File] i Windows XP). De inställningar du gör här används normalt som standardinställningar för skrivaren UP-991AD/UP-971AD. Standardinställningarna för viss programvara kan dock ha företräde.
- På din programvaras skärmbild med skrivarinställningar klickar du på kommandot som används för att göra skrivarinställningar. Inställningarna som görs på detta sätt är endast aktiva tills du stänger programmet.

Denna handbok beskriver flikarna som visas på inställningsskärmen för UP-991AD/UP-971AD.

### Fliken [Main]

Justerar grundläggande inställningar som gäller utskrift, t.ex. pappersformat, antal kopior osv.

### Fliken [Density Adjust]

Justerar de utskrivna bildernas densitet.

### Fliken [Settings]

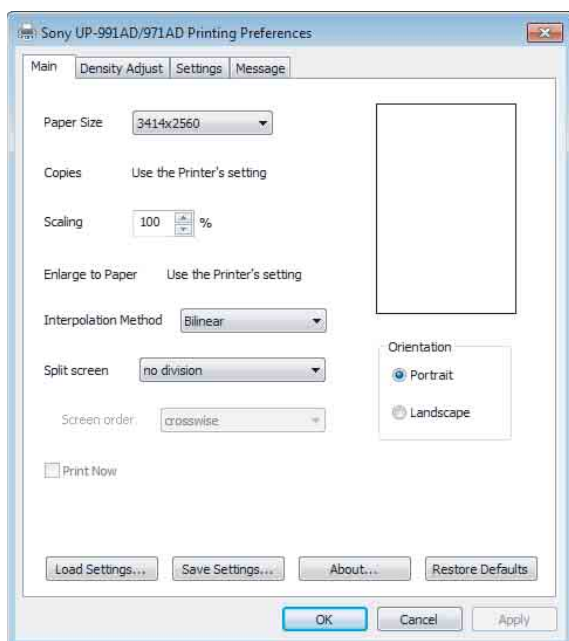
Väljer om skrivarinställningen eller skrivardrivrutinsinställningen ska användas.

### Fliken [Message]

Ställer in visningsinställningar gällande meddelandedialogrutor.

## Inställningar för fliken [Main]

Denna flik används för att göra grundläggande utskriftsinställningar.



### Paper Size

Väljer pappersformat.

Storlek (punkter)	Storlek (längd)
1920 × 2560	150 × 200 mm
2560 × 2560	200 × 200 mm
3414 × 2560	267 × 200 mm
7680 × 2560	600 × 200 mm
3414 × 2560 (låst)	267 × 200 mm

När du väljer 3414 × 2560 (låst) är pappersformatet låst (det utskrivbara området är låst till 267 × 200 mm). Om en utskriftsbild är mindre än det utskrivbara området läggs marginaler in över, under samt till vänster och till höger om bilden.

När du väljer ett annat format än 3414 × 2560 (låst) varierar papperslängden beroende på det bildformat som du skriver ut. Om en utskriftsbild är mindre än det utskrivbara området läggs marginaler bara in till vänster och till höger om bilden. Pappret klipps efter övre och undre marginalers längd.

#### Obs!

När vissa program används klipps inte pappret av.

Exempel på utskriftsresultat



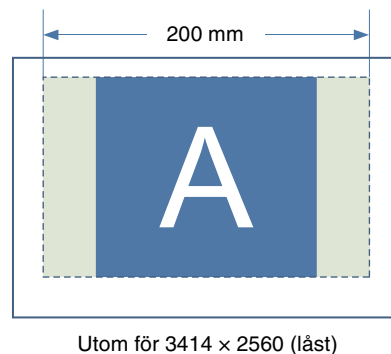
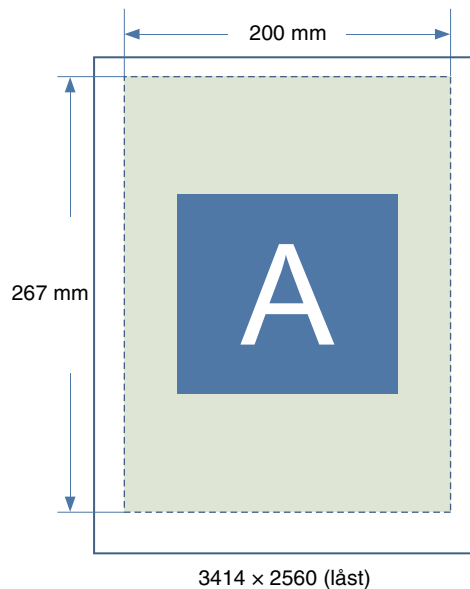
Utskrivbart område



Bildområde



Marginalområde



### Copies

Väljer antalet kopior som ska skrivas ut (1 till 10).

#### Obs!

När kryssrutan [Copies] på fliken [Settings] är markerad används skrivarinställningen. Om du vill använda skrivardrivrutinsinställningen ska du avmarkera kryssrutan [Copies] på fliken [Settings] och göra inställningen här.

### Scaling

Väljer förstörings- eller förminskningsgrad (25 % till 400 %).

## Enlarge to Paper

Markera denna kryssruta för att automatiskt förstora en utskrift efter pappersformatet. Du kan ange vilken interpoleringsmetod som används för att förstora utskriften efter pappersformatet genom inställningen [Interpolation Method].

### Obs!

När kryssrutan [Enlarge to Paper] på fliken [Settings] är markerad används skivarinställningen. Om du vill använda skrivardrivrutinsinställningen ska du avmarkera kryssrutan [Enlarge to Paper] på fliken [Settings] och göra inställningen här.

## Interpolation Method

Ange vilken interpoleringsmetod som används när bildernas format ändras.

Den interpoleringsmetod som anges genom denna inställning tillämpas när bildformat ändras för utskrift med delad skärm, eller vid förstoring av bilder efter pappersformatet.

Tillgängliga inställningar är [Bilinear] och [Nearest Neighbor].

## Split screen

Använd denna för att ange hur många bilder som ska skrivas ut på ett pappersark.

Tillgängliga inställningar är [no division], [2 division], [2 division with frame], [4 division] och [4 division with frame].

Inställningar för delad skärm och den aktuella utskriftsbildens layout kan bekräftas på skärmen. För varje bild på delad skärm visas områden för de bilder som redan placerats ut med ljusgrön färg, medan en ▼-markering anger positionen för nästa bild. En pil anger också den ordning i vilken delade bilder kommer att placeras.

Vid utskrift med delad skärm skrivs bilderna ut efter den inställning av [Interpolation Method] som valts.

## Screen order

Använd denna för att ange den ordning i vilken bilderna placeras vid en 4-delad utskrift med delad skärm.

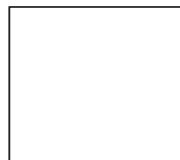
När [Split screen] är inställd på [4 division] eller [4 division with frame] kan du välja [crosswise] eller [lengthwise] för denna inställning.

Följande exempel visar hur bilden till höger om inställningarna visas när ändringar av inställningarna [Orientation] och [Split screen] görs på fliken [Main], och av antalet bilder som placeras ut på den delade skärmbilden.

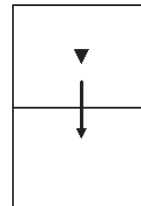
Utskriftsresultaten kan variera även om skivarinställningarna för UP-991AD/UP-971AD är desamma, beroende på vilken programvara som

används. Skriv ut bilden för att kontrollera det verkliga resultatet.

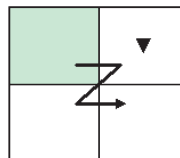
### Ex. 1: Orientation: Landscape, Split screen: no division



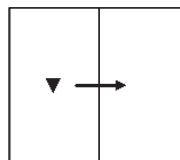
### Ex. 2: Orientation: Landscape, Split screen: 2 division, positioned images: 0



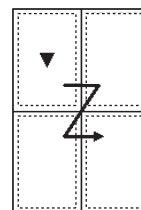
### Ex. 3: Orientation: Landscape, Split screen: 4 division, positioned images: 1



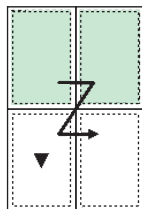
### Ex. 4: Orientation: Portrait, Split screen: 2 division, positioned images: 0



### Ex. 5: Orientation: Portrait, Split screen: 4 division with frame, positioned images: 0



**Ex. 6: Orientation: Portrait, Split screen: 4 division with frame, positioned images: 2**



## Print Now

När du markerar denna kryssruta samtidigt som du använder funktionen för delad skärm för att skriva ut flera bilder på ett och samma ark, kommer utskriften att starta omedelbart efter att du aktiverat ett utskriftskommando.

Om denna kryssruta inte är markerad kommer utskriften inte att starta förrän du aktiverat ett utskriftskommando för varje position på den delade skärmen och som angetts under inställningen [Split screen].

När [Split screen] är inställt på [no division] kan denna kryssruta inte markeras och dess inställning kan inte ändras.

## Orientation

Välj [Portrait] eller [Landscape] för att välja stående eller liggande utskriftsformat.

## Load Settings

Laddar lagrade inställningskonfigurationer från en fil.

## Save Settings

Sparar alla konfigurationer av utskriftsinställningar till en fil.

## About

Visar denna skrivardrivrutins versionsinformation.

## Restore Defaults

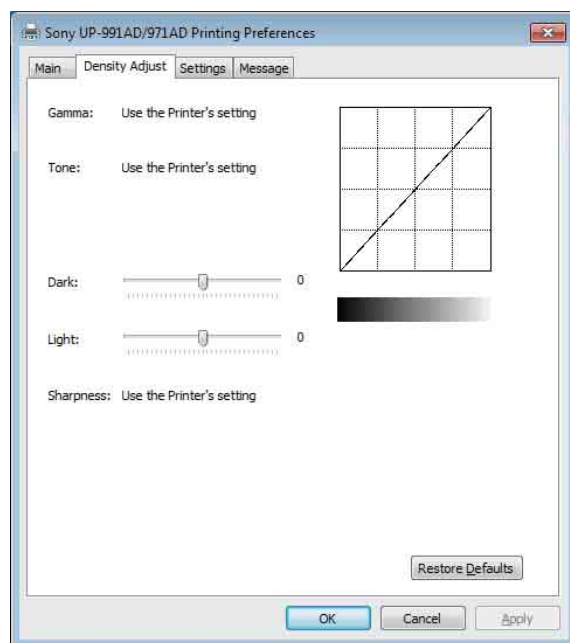
Återställer alla inställningar på fliken [Main] till sina standardvärden.

## Inställningar för fliken [Density Adjust]

Justerar bildens densitet. Justeringen visas i densitetsgrafiken och graderingsfältet längst upp till höger på inställningsskärmen. Effekten för det förinställda värdet för [Gamma] och [Sharpness] visas dock inte.

Densitetsgrafikens vertikala axel visar den utskrivna bildens faktiska densitet, där den övre gränsen hänvisar till vit densitet och den nedre gränsen hänvisar till svart densitet.

Den horisontella axeln visar bilddata, där den övre gränsen hänvisar till vit data och den nedre gränsen hänvisar till svart data. Graderingsfältet visar den faktiska densiteten istället för värdet för densitetsgrafikens vertikala axel.



## GAMMA

Väljer halvtönsgraderingens intensitet.

Genom att justera denna inställning kan de bilder som innehåller många svarta eller vita områden bli tydligare.

Menypost	Beskrivning
TONE1	Standard
TONE2	När du skriver ut en bild som har många vita områden (mjuk färgton)
TONE3	När du skriver ut en bild som har många svarta områden (hård färgton)

### Obs!

När kryssrutan [Gamma] på fliken [Settings] är markerad används skrivarinställningen.

Om du vill använda skrivardrivrutinsinställningen ska du avmarkera kryssrutan [Gamma] på fliken [Settings] och göra inställningen här.

## Tone

Dra reglaget för att välja graderingsnivå. Ju högre värde du valt, desto mörkare gradering. Du kan justera graderingen till ett av 65 värden. Standardvärdet är 0. Justeringsintervallet är -32 till +32.

### Obs!

När kryssrutan [Tone] på fliken [Settings] är markerad används skrivarinställningen.

Om du vill använda skrivardrivrutinsinställningen ska du avmarkera kryssrutan [Tone] på fliken [Settings] och göra inställningen här.

## Dark

Dra reglaget för att justera bildens mörka delar. Ju högre värde du valt, desto mörkare blir den bildens mörka delar. Du kan justera graderingen till ett av 129 värden. Standardvärdet är 0. Justeringsintervallet är -64 till +64.

## Light

Dra reglaget för att justera bildens ljusa delar. Ju högre värde du valt, desto ljusare blir den bildens ljusa delar. Du kan justera graderingen till ett av 129 värden. Standardvärdet är 0. Justeringsintervallet är -64 till +64.

## Sharpness

Dra reglaget för att justera bildens konturer. Ju högre värde du valt, desto skarpare blir bildens konturer. Du kan justera graderingen till ett av 15 värden. Standardvärdet är 0. Justeringsintervallet är 0 till 14.

### Obs!

När kryssrutan [Sharpness] på fliken [Settings] är markerad används skrivarinställningen.

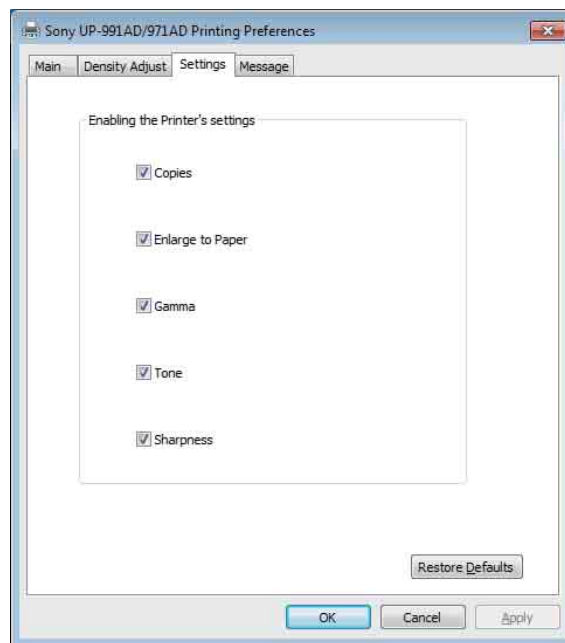
Om du vill använda skrivardrivrutinsinställningen ska du avmarkera kryssrutan [Sharpness] på fliken [Settings] och göra inställningen här.

## Restore Defaults

Genom att trycka på fliken [Density Adjust] återställs alla inställningar till standardvärden.

## Inställningar för fliken [Settings]

Väljer om skrivarinställningen eller skrivardrivrutinsinställningen ska användas för respektive menyobjekt.



## Copies

Markera denna kryssruta för att använda skrivarinställningen. Då avaktiveras också inställningen [Copies] på fliken [Main].

Avmarkera denna kryssruta för att använda inställningen [Copies] på fliken [Main].

## Enlarge to Paper

Markera denna kryssruta för att använda skrivarinställningen. Då avaktiveras också inställningen [Enlarge to Paper] på fliken [Main].

Avmarkera denna kryssruta för att använda inställningen [Enlarge to Paper] på fliken [Main].

## Gamma

Markera denna kryssruta för att använda skrivarinställningen. Då avaktiveras också inställningen [GAMMA] på fliken [Density Adjust].

Avmarkera denna kryssruta för att använda inställningen [GAMMA] på fliken [Density Adjust].

## Tone

Markera denna kryssruta för att använda skrivarinställningen. Då avaktiveras också inställningen [Tone] på fliken [Density Adjust].

Avmarkera denna kryssruta för att använda inställningen [Tone] på fliken [Density Adjust].

## Sharpness

Markera denna kryssruta för att använda skrivarinställningen. Då avaktiveras också inställningen [Sharpness] på fliken [Density Adjust]. Avmarkera denna kryssruta för att använda inställningen [Sharpness] på fliken [Density Adjust].

## Restore Defaults

Återställer alla inställningar på fliken [Settings] till deras standardvärden.

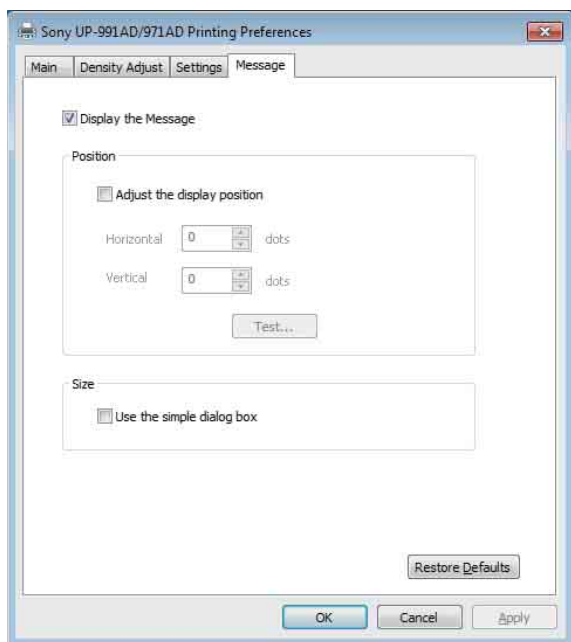
## Inställningar för fliken [Message]

Ställer in visningsinställningar gällande meddelandedialogrutor.

Meddelandedialogrutor visas t.ex. när ett fel på UP-991AD/UP-971AD uppkommer.

Meddelandedialogrutorna visas i två storlekar; standard och liten. Dialogrutan av standardstorlek visar skrivarens felstatus och anvisningar för att avhjälpa felet. Den lilla dialogrutan visar (en mening med) enkla anvisningar för att avhjälpa felet.

Information om respektive meddelande finns på ”Lista över meddelanden” (sidan 9).



## Display the Message

Ställ in ON/OFF för att visa meddelandedialogrutan. Du kan inte göra de andra inställningarna på fliken [Message] om denna kryssruta är inställd på OFF.

## Adjust the Display Position

Markera denna kryssruta för att justera meddelandedialogrutornas visningsläge.

Meddelandedialogrutorna visas i det läge som anges för inställningarna [Horizontal] och [Vertical].

Standardinställning: Kryssrutan för [Adjust the Display Position] markeras inte.

(standardmeddelandedialogrutan visas i mitten på skärmen och den lilla meddelandedialogrutan visas längst upp till vänster på skärmen).

## Horizontal, Vertical

Dessa inställningar aktiveras när du markerat kryssrutan för [Adjust the Display Position]. Ange koordinaterna för visningsläget (läget längst upp till vänster i meddelandedialogrutan).

Meddelandedialogrutan visas i det läge som definieras av de värdena som anges här.

## Test

Bekräfta det läge där meddelandedialogrutor visas på skärmen. En testdialogruta visas i läget som definieras genom inställningarna [Horizontal] och [Vertical].

## Use the Simple Dialog Box

Markera denna kryssruta för att visa meddelandedialogrutor av mindre storlek.

## Restore Defaults

Återställer alla inställningar under fliken [Message] till standardvärden.



# Lista över meddelanden

De meddelanden som visas är enligt följande. Följ meddelandena nedan för att lösa problem. Mer information om att lösa problem hittar du i bruksanvisningen till UP-991AD/UP-971AD samt i denna handbok.

Meddelandedialogruta av standardstorlek	Liten meddelandedialogruta
No thermal paper. Please set the thermal paper. To continue printing, click "Retry." Windows will automatically retry after 5 seconds.	Set thermal paper.
Now, Feeding. Please wait. To continue printing, click "Retry." Windows will automatically retry after 5 seconds.	Please wait.
Door is open. Please close the door. To continue printing, click "Retry." Windows will automatically retry after 5 seconds.	Close door.
Now printing the video image. Please wait. To continue printing, click "Retry." Windows will automatically retry after 5 seconds.	Please wait.
Now regulating the head temperature of the printer. Please wait. To continue printing, click "Retry." Windows will automatically retry after 5 seconds.	Please wait.
Paper jam. Please remove the jammed paper. To continue printing, click "Retry." Windows will automatically retry after 5 seconds.	Remove jammed paper.
Paper jam. Printing is aborted. Please remove the jammed paper and print again.	Remove jammed paper.
Incorrect paper type. Please set the correct paper type. To continue printing, click "Retry." Windows will automatically retry after 5 seconds.	Incorrect paper type.
Mechanical error. Printing has been aborted. Please turn off the printer, then turn it back on and print again.	Restart printer.

Meddelandedialogruta av standardstorlek	Liten meddelandedialogruta
Printer is not ready. Make sure the printer is plugged in to a power source and the printer cable is correctly connected. To continue printing, click "Retry." Windows will automatically retry after 5 seconds.	Check printer.

---

# Försiktighetsåtgärder vid användning

Här beskrivs försiktighetsåtgärder vid användning.  
Läs också filen "Readme" där andra  
försiktighetsåtgärder beskrivs.

- Utskrift kan inte garanteras om skrivaren ansluts via en USB-hubb.
- Det kan hända att enheten inte fungerar som den ska beroende på vilka USB-enheter du använder samtidigt.
- Stäng inte av enheten och dra inte ur strömkabeln inom 2-3 sekunder efter att utskriften slutförts. Då kan det bli fel på nästkommande utskriftsjobb.
- När [test] utförs i skrivaregenskaperna kan överlappande tecken skrivas ut. Detta är normalt och innebär inte att ett fel har uppstått.
- Du kan inte stoppa ett utskriftsjobb medan det pågår.
- Du kan ställa in ett större antal kopior än vad skrivaren klarar via programvaror. Ställ dock inte in antalet kopior till fler än 10.
- Skrivarens funktion kan inte garanteras om datorn försätts i viloläge eller standby när skrivaren är ansluten och påslagen.
- När du justerar meddelandets placering ska du välja inställningen för klassisk Windows under datorns skärminställningar. Annars kan meddelandets placering ändras.