

# Printer Driver

## Beállítási útmutató

Ez az útmutató a nyomtató-illesztőprogram Windows 8, Windows 7, Windows Vista és Windows XP rendszerben végzett beállítását írja le.

### **A szoftver használata előtt**

A nyomtató-illesztőprogram használata előtt olvassa el a „Readme” fájlt.

UP-991AD  
UP-971AD

---

# Tartalomjegyzék

<b>A nyomtató konfigurációja .....</b>	<b>3</b>
[Main] lap beállításai .....	4
[Density Adjust] lap beállításai .....	6
[Settings] lap beállításai .....	7
[Message] lap beállításai .....	8
<b>Üzenetlista .....</b>	<b>9</b>
<b>Használati óvintézkedések .....</b>	<b>10</b>

A Microsoft és a Windows a Microsoft Corporation bejegyzett védjegyei.

Az útmutatóban szereplő egyéb vállalatnevek és terméknevek is védjegyek és bejegyzett védjegyek.

Az útmutatóban a beállítás ismertetéséhez használt képernyők feltételezik, hogy az UP-991AD/UP-971AD nyomtatót Windows 7 környezetben használja. A beállításokkal kapcsolatban további részleteket a kézikönyv mellett a nyomtató használati útmutatójában talál.

## A nyomtató konfigurációja

Megnyithatja az UP-991AD/UP-971AD beállítási képernyőjét, és konfigurálhatja a különböző beállításokat, mielőtt nyomtatást végezne az alkalmazásokból.

Windows 8, Windows 7, Windows Vista vagy Windows XP rendszer esetén a következő környezetben állítsa be a nyomtatót.

- A kijelző felbontása legyen nagyobb, mint SVGA (800 × 600)
- A képernyő karaktermérete az alapértelmezett.  
Windows XP: Normál méret (96 DPI)  
Windows Vista: Alapértelmezett lépték (96 DPI) – több információt tartalmaz  
Windows 8, Windows 7: Kisebb – 100% (alapértelmezett)

A következő módszerekkel nyithatja meg a beállítási képernyőt.

- A [Start] menüben válassza a [Devices and Printers] elemet (Windows 8 rendszeren [Control Panel], majd [Printer]; Vista rendszeren [Control Panel], majd [Printer]; Windows XP rendszeren [Printers and Faxes]). Válassza a Sony UP-991AD/971AD nyomtató ikonját, majd kattintson a jobb gombbal a [Printing preferences] kiválasztásához (Windows 8 rendszeren ugyanez, Windows Vista rendszeren a parancssor [Select printing preferences] eleme; Windows XP rendszeren a [File] menü [Printing preferences] eleme). Az itt megadott beállítások általában az UP-991AD/UP-971AD nyomtató alapértelmezett beállításai. Egyes alkalmazási szoftverek alapértelmezett beállításai azonban elsőbbséget élvezhetnek.
- Az alkalmazás nyomtatási beállítások képernyőjén kattintson a nyomtatóbeállítások megadásához használt parancsra. Az így megadott beállítások csak az alkalmazás bezárásáig érvényesek.

Ez az útmutató az UP-991AD/UP-971AD beállítási képernyőjén megjelenő lapokat ismerteti.

### [Main] lap

A nyomtatással kapcsolatos alapvető beállításokat adja meg, például a papírméretet, a másolatok számát stb.

### [Density Adjust] lap

A nyomtatott képek sűrűségét állítja be.

### [Settings] lap

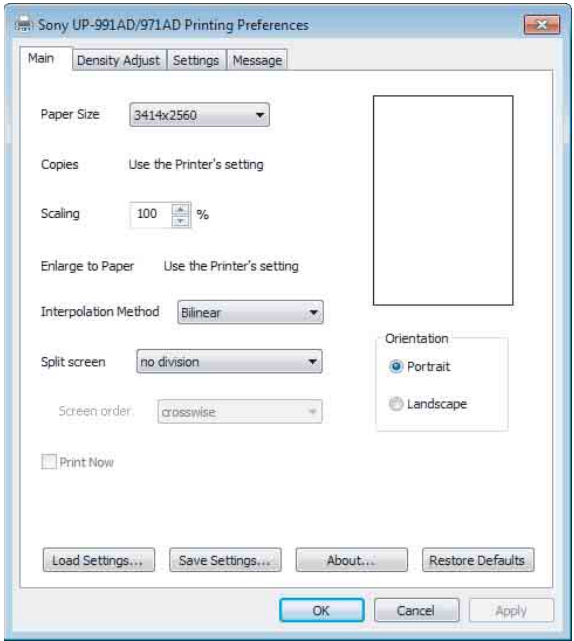
Kiválasztja, hogy a nyomtató vagy a nyomtató-illesztőprogram beállításai legyenek-e használatban.

**[Message] lap**

Megadja az üzenetet tartalmazó párbeszédpanelekkal kapcsolatos megjelenítési beállításokat.

**[Main] lap beállításai**

Ezen a lapon végezhetők el az alapvető nyomtatási beállítások.



**Paper Size**

Válassza ki a papír méretét.

Méret (pontok)	Méret (hosszúság)
1920 × 2560	150 × 200 mm
2560 × 2560	200 × 200 mm
3414 × 2560	267 × 200 mm
7680 × 2560	600 × 200 mm
3414 × 2560 (rögzített)	267 × 200 mm

3414 × 2560 (rögzített) méret kiválasztásakor a papírméret rögzített (a nyomtatható terület rögzített mérete 267 × 200 mm). Ha egy nyomtatási kép a nyomtatható területnél kisebb, a rendszer margót ad hozzá a kép felső, alsó, jobb és bal oldalához.

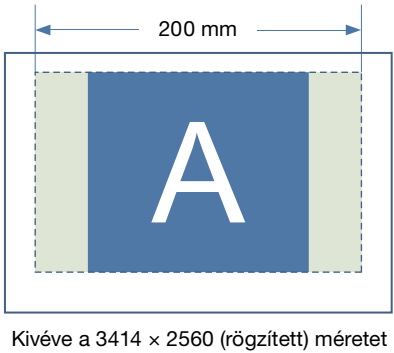
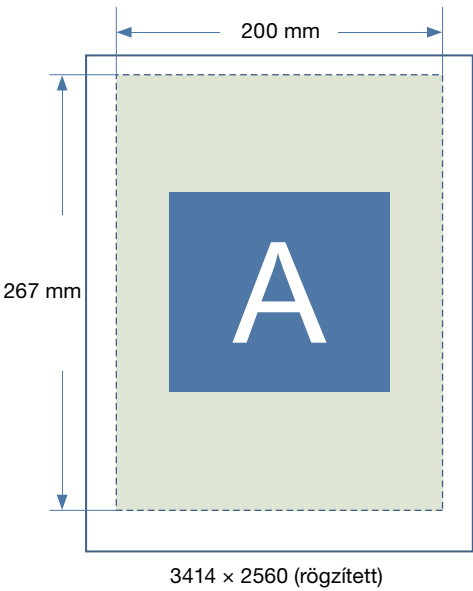
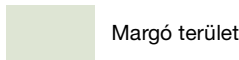
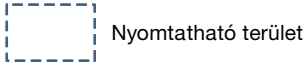
Ha nem a 3414 × 2560 (rögzített) méretet választja, a papír hosszúsága a nyomtatandó kép méretének függvényében változik. Ha egy nyomtatási kép a nyomtatható területnél kisebb, a rendszer csak a

kép bal és jobb oldalához ad hozzá margót. A papír a felső és alsó margó hosszával rövidebb lesz.

**Megjegyzés**

Az alkalmazástól függően előfordulhat, hogy a papír nem lesz levágva.

Példa a nyomtatási eredményekre



**Copies**

Kiválaszthatja a kinyomtatni kívánt másolatok számát (1 és 10 között).

**Megjegyzés**

Ha a [Settings] lap [Copies] eleme melletti jelölőnégyzet be van jelölve, a rendszer a nyomtató beállításait használja. A nyomtató-illesztőprogram

beállításainak használatához törölje a [Settings] lap [Copies] eleme melletti jelölőnégyzetet, és adja meg itt a beállítást.

## Scaling

Kiválaszthatja a nagyítás, illetve kicsinyítés mértékét (25% és 400% között).

## Enlarge to Paper

Ha bejelöli ezt a jelölőnégyzetet, a rendszer automatikusan a papírmérethez nagyítja a nyomtatot. A nyomtatnak a papírmérethez való nagyításához használt interpolálási módszert az [Interpolation Method] beállítással határozhatja meg.

### Megjegyzés

Ha a [Settings] lap [Enlarge to Paper] jelölőnégyzete be van jelölve, a rendszer a nyomtató beállításait használja. A nyomtató-illesztőprogram beállításainak használatához törölje a [Settings] lap [Enlarge to Paper] eleme melletti jelölőnégyzetet, és adja meg itt a beállítást.

## Interpolation Method

Megadhatja a képek átméretezéséhez használt interpolálási módszert.

Az ennél a beállításnál megadott interpolálási módszert akkor alkalmazza a rendszer, amikor a felosztott képernyős nyomtatáshoz méretez át képeket, vagy a papírmérethez illeszkedő méretre nagyít képeket.

A megadható beállítások: [Bilinear] és [Nearest Neighbor].

## Split screen

Itt megadhatja az egy papírlapra nyomtatandó képek számát.

A megadható beállítások: [no division], [2 division], [2 division with frame], [4 division] és [4 division with frame].

A felosztott képernyő beállításai és a nyomtatási kép aktuális elrendezése ellenőrizhető a kijelzőn. Az egyes felosztott képernyős képek esetén a már elhelyezett egyedi képek világoszöld színnel jelennek meg, a következő kép helyét pedig egy ▼ jelöli. A felosztott képek elhelyezésének sorrendjét egy nyíl is jelöli.

Felosztott képernyős nyomtatás esetén a rendszer a képeket a kiválasztott [Interpolation Method] módszer szerint nyomtatja ki.

## Screen order

Itt adhatja meg, milyen sorrendben legyenek elhelyezve a képek négyosztatú felosztott képernyős nyomtatás esetén.

Ha a [Split screen] beállítása [4 division] vagy [4 division with frame], ennél a beállításnál választhatja a [crosswise] vagy [lengthwise] lehetőséget.

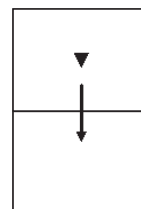
Az alábbi példák bemutatják, hogy hogyan jelenik meg a beállítástól jobbra látható kép, ha módosítja a [Main] lap [Orientation] és [Split screen] beállításait, vagy a felosztott képernyős képen elhelyezett képek számát.

A használt alkalmazástól függően a nyomtatási eredmények eltérhetnek, még ha az UP-991AD/UP-971AD nyomtató beállításai meg is egyeznek. A valós eredmények ellenőrzéséhez nyomtassa ki a képet.

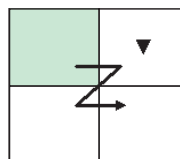
### 1. példa: Orientation: Landscape, Split screen: no division



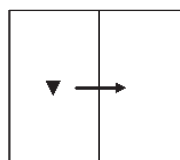
### 2. példa: Orientation: Landscape, Split screen: 2 division, positioned images: 0



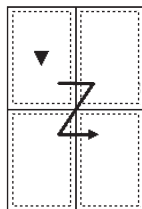
### 3. példa: Orientation: Landscape, Split screen: 4 division, positioned images: 1



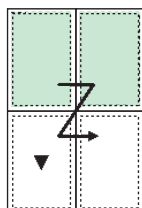
### 4. példa: Orientation: Portrait, Split screen: 2 division, positioned images: 0



**5. példa: Orientation: Portrait, Split screen: 4 division with frame, positioned images: 0**



**6. példa: Orientation: Portrait, Split screen: 4 division with frame, positioned images: 2**



## Print Now

Ha a felosztott képernyő funkciót használva nyomtat több képet egy lapra, és bejelöli ezt a jelölőnégyzetet, a nyomtatás a nyomtatás parancs végrehajtásakor azonnal megtörténik. Ha ez a jelölőnégyzet nincs megjelölve, a nyomtatás nem történik meg, amíg a [Split screen] beállítással megadott mindegyik felosztott képernyős pozícióhoz végre nem hajtja a nyomtatás parancsot. Ha a [Split screen] beállítása [no division], ez a jelölőnégyzet le van tiltva, és nem módosítható a beállítása.

## Orientation

A nyomtatás tájolása lehet [Portrait] vagy [Landscape].

## Load Settings

Betölti egy fájlból a tárolt beállítás-konfigurációkat.

## Save Settings

Az összes nyomtatásibeállítás-konfigurációt elmenti egy fájlba.

## About

Megjeleníti a nyomtató-illesztőprogram verzióadatait.

## Restore Defaults

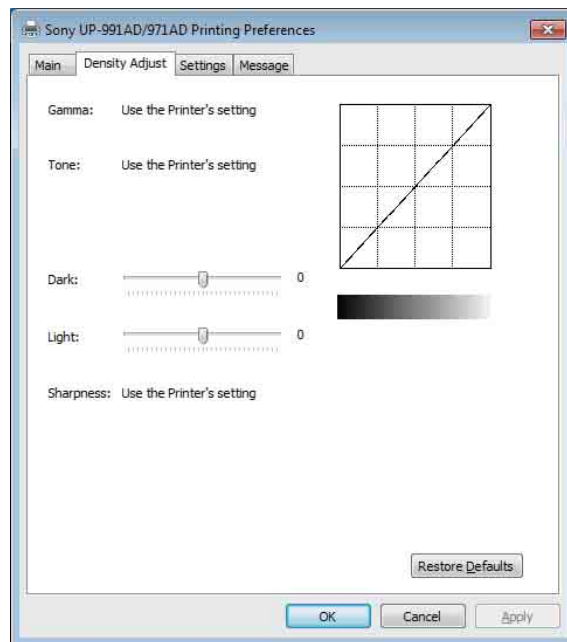
Az alapértelmezett állapotra állítja vissza a [Main] lap összes beállítását.

## [Density Adjust] lap beállításai

Beállítja a kép sűrűségét. A beállítást az átmenetsáv és a beállítási képernyő jobb felső sarkában lévő sűrűség grafikon jelöli. A [Gamma] és a [Sharpness] előre beállított értékének hatása azonban nincs jelölve.

A sűrűség grafikon függőleges tengelye fejezi ki a ténylegesen kinyomtatott kép sűrűségét, ahol a felső határ a fehér sűrűséghez van mérve, az alsó határ pedig a fekete sűrűséghez.

A vízszintes tengely fejezi ki a képadatokat, ahol a felső határ a fehér adatokhoz van mérve, az alsó határ pedig a fekete adatokhoz. Az átmenetsáv a tényleges sűrűséget jelzi a sűrűség grafikon függőleges tengelyének értéke helyett.



## GAMMA

Megadja a féltónus átmenet intenzitását. Ha egy kép sok fekete vagy fehér részt tartalmaz, akkor a beállítás módosításával tisztábban jelenítheti meg ezeket a részleteket.

Elem	Magyarázat
TONE1	Normál
TONE2	Sok fehér részt tartalmazó (lágý tónusú) kép nyomtatásakor
TONE3	Sok fekete részt tartalmazó (erős tónusú) kép nyomtatásakor

## Megjegyzés

Ha a [Settings] lap [Gamma] eleme melletti jelölőnégyzet be van jelölve, a rendszer a nyomtató beállításait használja.

A nyomtató-illesztőprogram beállításainak használatához törölje a [Settings] lap [Gamma]

eleme melletti jelölőnégyzetet, és adja meg itt a beállítást.

## Tone

Húzza a csúszkát az átmenet szintjének kiválasztásához. Minél nagyobb a kiválasztott érték, annál sötétebb az átmenet. 65 érték közül választhatja ki az átmenetet. A normál érték 0. A beállítható tartomány -32 és +32 között van.

### Megjegyzés

Ha a [Settings] lap [Tone] eleme melletti jelölőnégyzet be van jelölve, a rendszer a nyomtató beállításait használja.

A nyomtató-illesztőprogram beállításainak használatához törölje a [Settings] lap [Tone] eleme melletti jelölőnégyzetet, és adja meg itt a beállítást.

## Dark

Húzza a csúszkát a kép sötét részeinek beállításához. Minél nagyobb a kiválasztott érték, annál sötétebbek a kép sötét részei. 129 érték közül választhatja ki az átmenetet. A normál érték 0. A beállítható tartomány -64 és +64 között van.

## Light

Húzza a csúszkát a kép világos részeinek beállításához. Minél nagyobb a kiválasztott érték, annál világosabbak a kép világos részei. 129 érték közül választhatja ki az átmenetet. A normál érték 0. A beállítható tartomány -64 és +64 között van.

## Sharpness

Húzza a csúszkát a kép körvonalának beállításához. Minél nagyobb a kiválasztott érték, annál élesebbek a kép szélei. 15 érték közül választhatja ki az átmenetet. A normál érték 0. A beállítható tartomány 0 és 14 között van.

### Megjegyzés

Ha a [Settings] lap [Sharpness] eleme melletti jelölőnégyzet be van jelölve, a rendszer a nyomtató beállításait használja.

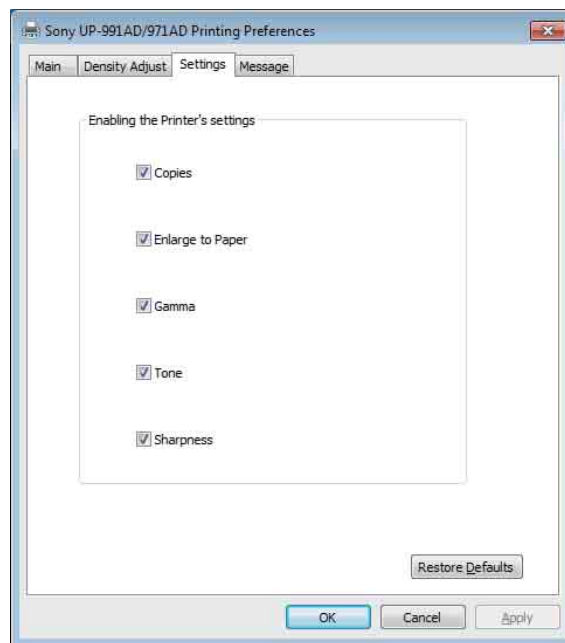
A nyomtató-illesztőprogram beállításainak használatához törölje a [Settings] lap [Sharpness] eleme melletti jelölőnégyzetet, és adja meg itt a beállítást.

## Restore Defaults

A [Density Adjust] fül használatával visszaállítja az összes beállítást az alapértékekre.

## [Settings] lap beállításai

Kiválasztja, hogy az egyes elemekhez a nyomtató vagy a nyomtató-illesztőprogram beállításai legyenek-e használatban.



## Copies

A nyomtatóbeállítások használatához jelölje be ezt a jelölőnégyzetet. Ezzel a [Main] lap [Copies] beállítását is letiltja.

A [Main] lap [Copies] beállításának használatához törölje ennek a jelölőnégyzetet a jelölését.

## Enlarge to Paper

A nyomtatóbeállítások használatához jelölje be ezt a jelölőnégyzetet. Ezzel a [Main] lap [Enlarge to Paper] beállítását is letiltja.

A [Main] lap [Enlarge to Paper] beállításának használatához törölje ennek a jelölőnégyzetet a jelölését.

## Gamma

A nyomtatóbeállítások használatához jelölje be ezt a jelölőnégyzetet. Ezzel a [Density Adjust] lap [GAMMA] beállítását is letiltja.

A [Density Adjust] lap [GAMMA] beállításának használatához törölje ennek a jelölőnégyzetet a jelölését.

## Tone

A nyomtatóbeállítások használatához jelölje be ezt a jelölőnégyzetet. Ezzel a [Density Adjust] lap [Tone] beállítását is letiltja.

A [Density Adjust] lap [Tone] beállításának használatához törölje ennek a jelölőnégyzetet a jelölését.

## Sharpness

A nyomtatóbeállítások használatához jelölje be ezt a jelölőnégyzetet. Ezzel a [Density Adjust] lap [Sharpness] beállítását is letiltja.

A [Density Adjust] lap [Sharpness] beállításának használatához törölje ennek a jelölőnégyzetet a jelölését.

## Restore Defaults

Az alapértelmezett állapotra állítja vissza a [Settings] lap összes beállítását.

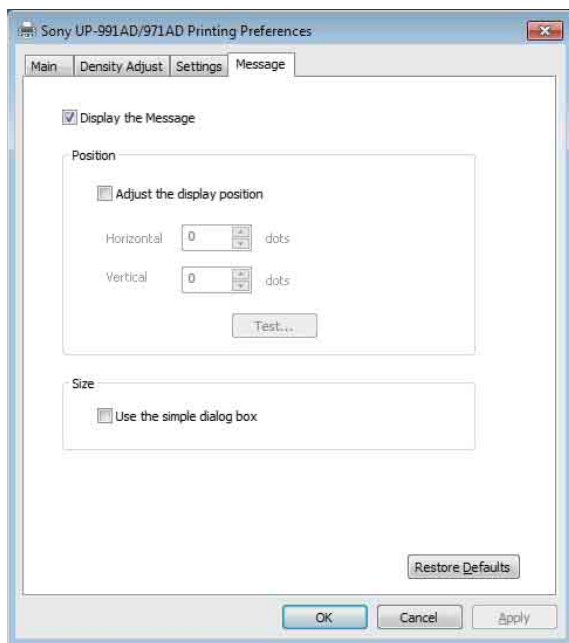
---

## [Message] lap beállításai

Megadja az üzenetet tartalmazó párbeszédpanelekkel kapcsolatos megjelenítési beállításokat.

Üzenetet tartalmazó párbeszédpanelek jelennek meg, amikor például UP-991AD/UP-971AD hiba történik.

Az üzenetet tartalmazó párbeszédpanelek kétféle, normál és kicsi méretben jelennek meg. A normál méretű, üzenetet tartalmazó párbeszédpanel a nyomtató hibaállapotát és a hiba kezelésének útmutatását jeleníti meg. A kis méretű, üzenetet tartalmazó párbeszédpanel a hiba kezelésének (egymondatos) egyszerű útmutatását jeleníti meg. Az egyes üzenetekkel kapcsolatos részletekért lásd: „Üzenetlista” (9. oldal).



## Display the Message

ON/OFF állapotba állíthatja az üzenetet tartalmazó párbeszédpanelek megjelenítéséhez.

Ha ez a jelölőnégyzet OFF állapotban van, nem adhatja meg a [Message] lap egyéb beállításait.

## Adjust the Display Position

Jelölje be ezt a jelölőnégyzetet az üzenetet tartalmazó párbeszédpanelek megjelenítési helyének módosításához. Az üzenetet tartalmazó párbeszédpanel a [Horizontal] és [Vertical] beállításokban meghatározott helyen jelenik meg. Alapértelmezett beállítás: Az [Adjust the Display Position] jelölőnégyzet nincs bejelölve. (A normál méretű, üzenetet tartalmazó párbeszédpanel a képernyő közepén jelenik meg, a kis méretű párbeszédpanel pedig a képernyő bal felső sarkában.)

## Horizontal, Vertical

Ezek a beállítások engedélyezettek, amikor az [Adjust the Display Position] jelölőnégyzet be van jelölve. Adja meg a megjelenítési hely koordinátáit (az üzenetet tartalmazó párbeszédpanel bal felső sarkának helyét).

A párbeszédpanel az itt megadott értékek által meghatározott helyen jelenik meg.

## Test

Ellenőrizze, hogy az üzenetet tartalmazó párbeszédpanelek hol jelennek meg a képernyőn vagy kijelzőn. A teszt párbeszédpanel a [Horizontal] és [Vertical] beállításokban megadott helyen jelenik meg.

## Use the Simple Dialog Box

Jelölje be ezt a jelölőnégyzetet a kisebb méretű, üzenetet tartalmazó párbeszédpanelek megjelenítéséhez.

## Restore Defaults

Az alapértelmezett állapotra állítja vissza a [Message] lap összes beállítását.



# Üzenetlista

A következők a megjeleníthető üzenetek. Az alábbi üzeneteket követve javíthatja ki a problémákat. A problémák elhárításával kapcsolatban további részleteket a kézikönyv mellett az UP-991AD/UP-971AD használati útmutatójában talál.

Normál méretű, üzenetet tartalmazó párbeszédpanel	Kis méretű, üzenetet tartalmazó párbeszédpanel
No thermal paper. Please set the thermal paper. To continue printing, click "Retry." Windows will automatically retry after 5 seconds.	Set thermal paper.
Now, Feeding. Please wait. To continue printing, click "Retry." Windows will automatically retry after 5 seconds.	Please wait.
Door is open. Please close the door. To continue printing, click "Retry." Windows will automatically retry after 5 seconds.	Close door.
Now printing the video image. Please wait. To continue printing, click "Retry." Windows will automatically retry after 5 seconds.	Please wait.
Now regulating the head temperature of the printer. Please wait. To continue printing, click "Retry." Windows will automatically retry after 5 seconds.	Please wait.
Paper jam. Please remove the jammed paper. To continue printing, click "Retry." Windows will automatically retry after 5 seconds.	Remove jammed paper.
Paper jam. Printing is aborted. Please remove the jammed paper and print again.	Remove jammed paper.
Incorrect paper type. Please set the correct paper type. To continue printing, click "Retry." Windows will automatically retry after 5 seconds.	Incorrect paper type.
Mechanical error. Printing has been aborted. Please turn off the printer, then turn it back on and print again.	Restart printer.

Normál méretű, üzenetet tartalmazó párbeszédpanel	Kis méretű, üzenetet tartalmazó párbeszédpanel
Printer is not ready. Make sure the printer is plugged in to a power source and the printer cable is correctly connected. To continue printing, click "Retry." Windows will automatically retry after 5 seconds.	Check printer.

---

# Használati óvintézkedések

Itt találhatók a használati óvintézkedések.

Olvassa el a „Readme” fájlt is, amely további óvintézkedések leírását is tartalmazza.

- Ha a nyomtatót USB-elosztóval csatlakoztatja, elképzelhető, hogy nem sikerül a nyomtatás.
- Az egy időben használt USB-eszközöktől függően előfordulhat, hogy az egység nem működik megfelelően.
- A nyomtat elkészülése után még 2-3 másodpercig ne kapcsolja ki az egységet, és ne távolítsa el a tápkábelt. Előfordulhat, hogy a következő nyomtatási feladat nem megy végbe megfelelően.
- Ha a [test] megfelelően lezajlott a nyomtatón, előfordulhat, hogy a nyomatra átfedésben levő karakterek kerülnek. Ez normális eredmény, és nem jelent hibás működést.
- Folyamatban levő nyomtatási munkát nem állíthat le.
- Alkalmazások segítségével a példányszámot állíthatja a nyomtató kapacitásánál nagyobbra is. Azonban ne állítsa a példányszámot 10-nél nagyobbra.
- Ha a számítógép alvó vagy készenléti állapotba kerül, miközben a nyomtató csatlakoztatva van és be van kapcsolva, elképzelhető, hogy a nyomtató nem fog működni.
- Az üzenet pozíciójának beállításakor válassza a Windows klasszikus beállítását a számítógép képernyő-beállításai között. Máskülönben az üzenet pozíciója eltolódhat.