

Printer Driver

Vodič za instalaciju

Ovaj vodič opisuje instalaciju upravljačkog programa pisača za Windows 8, Windows 7, Windows Vista i Windows XP.

Prije upotrebe ovog softvera

Prije upotrebe upravljačkog programa pisača svakako pročitajte datoteku »Readme«.

UP-991AD
UP-971AD

Sadržaj

Konfiguriranje pisača	3
Postavke kartice [Main]	4
Postavke kartice [Density Adjust]	6
Postavke kartice [Settings]	7
Postavke kartice [Message]	8
Popis poruka	9
Važna upozorenja za korištenje	10

Microsoft i Windows registrirani su zaštitni znakovi tvrtke Microsoft Corporation.

Drugi nazivi tvrtki i proizvoda koji se spominju u ovom vodiču također su zaštitni znakovi i registrirani zaštitni znakovi.

Poruke na zaslonu u ovom vodiču koji opisuju instalaciju podrazumijevaju da se pisač UP-991AD/UP-971AD koristi s operacijskim sustavom Windows 7. Za više pojedinosti o postavkama, pogledajte upute za rad za pisač u kombinaciji s ovim priručnikom.

Konfiguriranje pisača

Možete otvoriti zaslon s postavkama pisača UP-991AD/UP-971AD i konfigurirati razne postavke prije nego što započnete ispis iz aplikacija.

Na sustavima Windows 8, Windows 7, Windows Vista ili Windows XP, postavite pisač prema sljedećim postavkama.

- Rezolucija prikaza veća od SVGA (800 × 600)
- Veličina znakova na zaslonu prema zadanoj vrijednosti.
 - Windows XP: normalna veličina (96 DPI)
 - Windows Vista: zadano mjerilo (96 DPI) - stane više podataka
 - Windows 8, Windows 7: manja - 100% (zadano)

Možete otvoriti zaslon s postavkama pomoću jedne od sljedećih metoda.

- U izborniku [Start], odaberite [Devices and Printers] ([Control Panel], zatim [Printer] u sustavu Windows 8; [Control Panel], zatim [Printer] u sustavu Windows Vista; [Printers and Faxes] u sustavu Windows XP). Odaberite ikonu pisača Sony UP-991AD/971AD, zatim kliknite desnim klikom za odabir [Printing preferences] (isto vrijedi i za sustav Windows 8; [Select printing preferences] s trake s komandama u sustavu Windows Vista; [Printing preferences] s izbornika [File] u sustavu Windows XP). Postavke koje ovdje izradite obično se koriste kao zadane postavke za pisač UP-991AD/UP-971AD. No zadane postavke nekih softvera aplikacija mogu imati prednost.
- Na zaslonu s postavkama pisača vaše aplikacije kliknite komandu za izradu postavki pisača. Postavke izrađene na taj način ostaju važeće samo do zatvaranja aplikacije.

Ovaj vodič opisuje kartice koje se pojavljuju na zaslonu s postavkama pisača UP-991AD/UP-971AD.

Kartica [Main]

Podešava osnovne postavke povezane s ispisom, kao što je veličina papira, broj kopija ispisa itd.

Kartica [Density Adjust]

Podešava gustoću ispisanih slika.

Kartica [Settings]

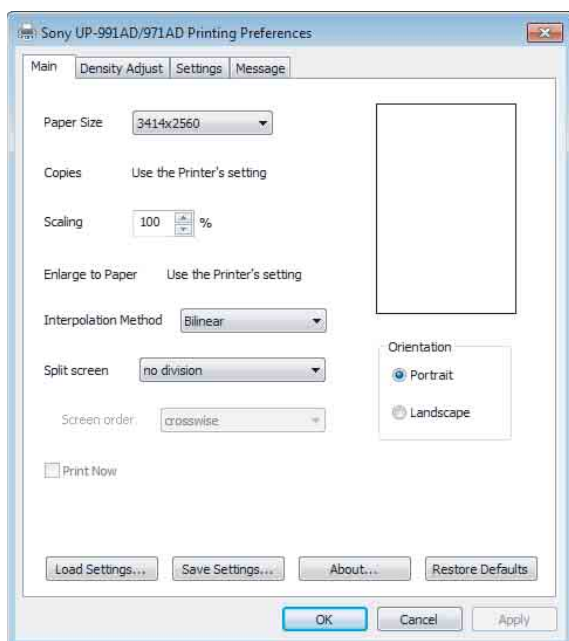
Odabire treba li koristiti postavke pisača ili postavke upravljačkog programa pisača.

Kartica [Message]

Postavlja postavke prikaza povezane s dijaloškim okvirima s porukom.

Postavke kartice [Main]

Ova kartica namijenjena je unosu osnovnih postavki ispisa.



Paper Size

Odaberite veličinu papira.

Veličina (točke)	Veličina (duljina)
1920 × 2560	150 × 200 mm
2560 × 2560	200 × 200 mm
3414 × 2560	267 × 200 mm
7680 × 2560	600 × 200 mm
3414 × 2560 (fiksno)	267 × 200 mm

Kada odaberete 3414 × 2560 (fiksno), veličina papira je fiksirana (područje ispisa fiksirano je na 267 × 200 mm). Ako je slika ispisa manja od područja ispisa, margine se dodaju na gornju, donju, lijevu i desnu stranu slike.

Ako odaberete veličinu različitu od 3414 × 2560 (fiksno), duljina papira razlikuje se ovisno o veličini slike koju ispisujete. Ako je slika ispisa manja od područja ispisa, margine se dodaju na gornju, donju, lijevu i desnu stranu slike. Papir se reže prema duljinama gornjih i donjih margina.

Napomena

Ovisno o aplikaciji, papir se možda neće izrezati.

Primjeri rezultata ispisa



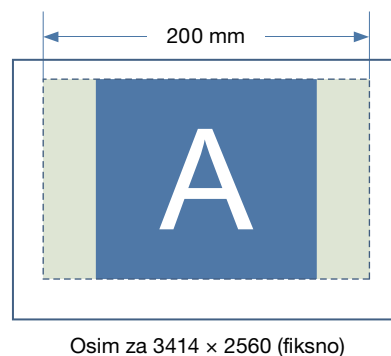
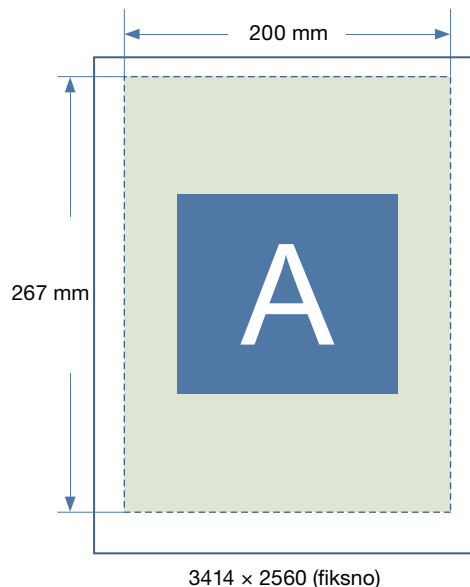
Područje ispisa



Područje slike



Područje margine



Copies

Odaberite broj kopija za ispis (od 1 do 10).

Napomena

Kada je odabran potvrdni okvir [Copies] na kartici [Settings], koristi se postavka pisača. Da biste koristili postavku upravljačkog programa pisača, odznačite potvrdni okvir [Copies] na kartici [Settings] i tu izradite postavke.

Scaling

Odaberite postotak povećanja ili smanjenja (od 25 % do 400%).

Enlarge to Paper

Odaberite ovaj potvrdni okvir kako biste automatski povećali ispis tako da odgovara veličini papira. Pomoću postavke [Interpolation Method] možete odrediti metodu interpolacije koja se koristi za povećanje ispisa kako bi odgovarao veličini papira.

Napomena

Kada je odabran potvrdni okvir [Enlarge to Paper] na kartici [Settings], koristi se postavka pisača. Da biste koristili postavku upravljačkog programa pisača, odznačite potvrdni okvir [Enlarge to Paper] na kartici [Settings] i tu izradite postavke.

Interpolation Method

Odredite metodu interpolacije koja se koristi pri promjeni veličine slika.

Metoda interpolacije određena ovom postavkom primijenjuje se prilikom izmjene veličine slika za ispis na podijeljenom zaslonu ili za povećanje slika kako bi odgovarale veličini papira.

Dostupne postavke su [Bilinear] i [Nearest Neighbor].

Split screen

Koristite ovu značajku kako biste odredili broj slika za ispis na jednom listu papira.

Dostupne postavke su [no division], [2 division], [2 division with frame], [4 division] i [4 division with frame].

Postavke podijeljenog zaslona i trenutni izgled slike za ispis mogu se potvrditi na prikazu. Za svaku sliku s podijeljenim zaslonom, područja za pojedinačne slike koje su već pozicionirane pojavljuju se u svijetlo zelenoj boji, dok oznaka ▼ pokazuje položaj za sljedeću sliku. Strelica također pokazuje redoslijed prema kojem će podijeljene slike biti pozicionirane.

Tijekom ispisa na podijeljenom zaslonu, slike se ispisuju prema odabranoj postavki [Interpolation Method].

Screen order

Koristite ovu značajku kako biste odredili redoslijed prema kojem su slike pozicionirane tijekom ispisa zaslona podijeljenog u 4 dijela.

Kada je [Split screen] postavljen na [4 division] ili [4 division with frame], možete odabrati [crosswise] ili [lengthwise] za ovu postavku.

Sljedeći primjeri pokazuju kako se prikazuje slika desno od postavki kada se izvrše izmjene u postavkama [Orientation] i [Split screen] na kartici

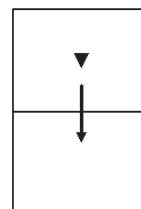
[Main] i u broju slika pozicioniranih na slici podijeljenog zaslona.

Ovisno o korištenim aplikacijama, rezultati ispisa mogu varirati čak i ako su postavke pisača UP-991AD/UP-971AD jednake. Ispišite sliku kako biste provjerili stvarne rezultate.

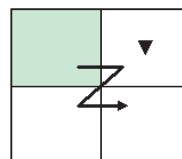
Pr. 1: Orientation: Landscape, Split screen: no division



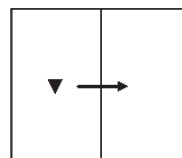
Pr. 2: Orientation: Landscape, Split screen: 2 division, positioned images: 0



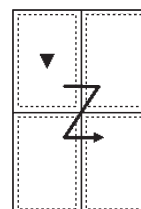
Pr. 3: Orientation: Landscape, Split screen: 4 division, positioned images: 1



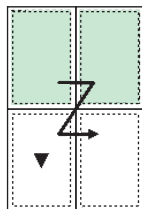
Pr. 4: Orientation: Portrait, Split screen: 2 division, positioned images: 0



Pr. 5: Orientation: Portrait, Split screen: 4 division with frame, positioned images: 0



**Pr. 6: Orientation: Portrait, Split screen: 4
division with frame, positioned images:
2**



Print Now

Kada odaberete ovaj potvrdni okvir prilikom korištenja funkcije podijeljenog zaslona kako biste ispisali više slika na jednom listu, ispisivanje će se dogoditi odmah nakon što izvršite komandu ispisa. Ako ovaj potvrdni okvir nije odabran, ispis se neće dogoditi dok god ne izvršite komandu ispisa za svaki položaj podijeljenog zaslona s postavkom [Split screen].

Kada je [Split screen] postavljen na [no division], ovaj je potvrdni okvir onemogućen i njegove se postavke ne mogu izmijeniti.

Orientation

Odaberite [Portrait] ili [Landscape] za usmjerenje ispisa.

Load Settings

Učitava pohranjene konfiguracije postavki iz datoteke.

Save Settings

Sprema sve konfiguracije postavki ispisa u datoteku.

About

Prikazuje pojedinosti o verzijama ovog upravljačkog programa pisača.

Restore Defaults

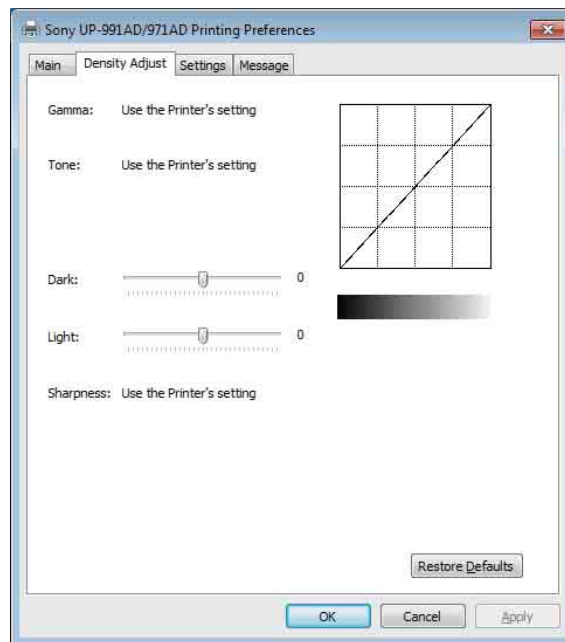
Vraća sve postavke na kartici [Main] na njihovo zadano stanje.

Postavke kartice [Density Adjust]

Podešava gustoću slike. Podešavanje se odražava u grafikonu gustoće i traci gradacije u gornjem desnom kutu zaslona s postavkama. No učinak se trenutanih vrijednosti [Gamma] i [Sharpness] ne vidi.

Okomita os grafikona gustoće izražava gustoću stvarno ispisane slike, gdje se gornja granica odnosi na gustoću bijele boje, a donja granica odnosi se na gustoću crne boje.

Vodoravna os izražava podatke o slici, gdje se gornja granica odnosi na podatke o bijeloj boji, a donja granica odnosi se na podatke o crnoj boji. Traka gradacije izražava stvarnu gustoću za razliku od vrijednosti okomite osi grafikona gustoće.



GAMMA

Odabire intenzitet gradacije polutona.

Ako slika sadrži puno crnih i bijelih dijelova, podešavanjem ove postavke možete dobiti jasnije detalje u tim dijelovima.

Stavka	Pojašnjenje
TONE1	Standard
TONE2	Kada ispisujete sliku koja ima mnogo bijelih dijelova (mekani ton)
TONE3	Kada ispisujete sliku koja ima mnogo crnih dijelova (oštri ton)

Napomena

Kada je odabran potvrdni okvir [Gamma] na kartici [Settings], koristi se postavka pisača.

Da biste koristili postavku upravljačkog programa pisača, odznačite potvrdni okvir [Gamma] na kartici [Settings] i tu izradite postavke.

Tone

Povucite klizač kako biste odabrali razinu gradacije. Što je veća odabrana vrijednost, to je gradacija tamnija. Gradaciju možete podesiti na jednu od 65 vrijednosti. Standardna vrijednost iznosi 0. Raspon podešavanja kreće se od -32 do +32.

Napomena

Kada je odabran potvrdni okvir [Tone] na kartici [Settings], koristi se postavka pisača. Da biste koristili postavku upravljačkog programa pisača, odznačite potvrdni okvir [Tone] na kartici [Settings] i tu izradite postavke.

Dark

Povucite klizač kako biste podesili tamne dijelove slike. Što je odabrana vrijednost veća, to su tamniji tamni dijelovi slike. Gradaciju možete podesiti na jednu od 129 vrijednosti. Standardna vrijednost iznosi 0. Raspon podešavanja kreće se od -64 do +64.

Light

Povucite klizač kako biste podesili svijetle dijelove slike. Što je odabrana vrijednost veća to su svjetliji svijetli dijelovi slike. Gradaciju možete podesiti na jednu od 129 vrijednosti. Standardna vrijednost iznosi 0. Raspon podešavanja kreće se od -64 do +64.

Sharpness

Povucite klizač kako biste podesili konture slike. Što je odabrana vrijednost veća to su oštrije konture slike. Gradaciju možete podesiti na jednu od 15 vrijednosti. Standardna vrijednost iznosi 0. Raspon podešavanja kreće se od 0 do 14.

Napomena

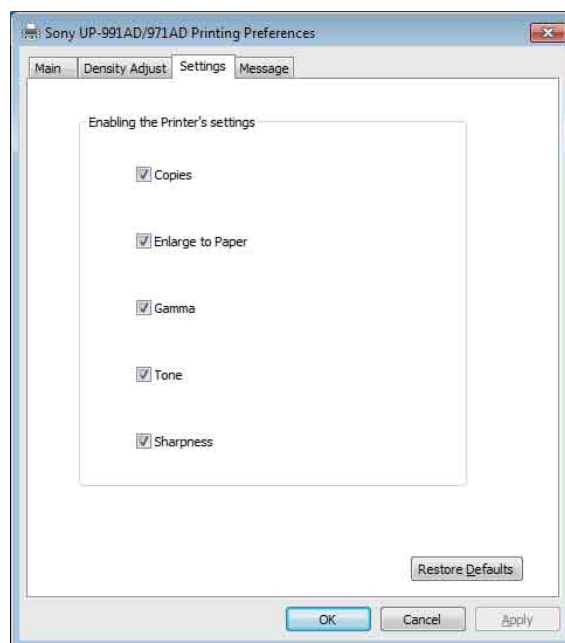
Kada je odabran potvrdni okvir [Sharpness] na kartici [Settings], koristi se postavka pisača. Da biste koristili postavku upravljačkog programa pisača, odznačite potvrdni okvir [Sharpness] na kartici [Settings] i tu izradite postavke.

Restore Defaults

Pritiskom na karticu [Density Adjust] vraćate sve postavke na njihove zadane vrijednosti.

Postavke kartice [Settings]

Odabire treba li koristiti postavke pisača ili postavke upravljačkog programa pisača za svaku stavku.



Copies

Odaberite ovaj potvrdni okvir kako biste koristili postavke pisača. Time također onemogućujete postavku [Copies] na kartici [Main]. Odnadžite ovaj potvrdni okvir kako biste koristili postavku [Copies] na kartici [Main].

Enlarge to Paper

Odaberite ovaj potvrdni okvir kako biste koristili postavke pisača. Time također onemogućujete postavku [Enlarge to Paper] na kartici [Main]. Odnadžite ovaj potvrdni okvir kako biste koristili postavku [Enlarge to Paper] na kartici [Main].

Gamma

Odaberite ovaj potvrdni okvir kako biste koristili postavke pisača. Time također onemogućujete postavku [GAMMA] na kartici [Density Adjust]. Odnadžite ovaj potvrdni okvir kako biste koristili postavku [GAMMA] na kartici [Density Adjust].

Tone

Odaberite ovaj potvrdni okvir kako biste koristili postavke pisača. Time također onemogućujete postavku [Tone] na kartici [Density Adjust]. Odnadžite ovaj potvrdni okvir kako biste koristili postavku [Tone] na kartici [Density Adjust].

Sharpness

Odaberite ovaj potvrdni okvir kako biste koristili postavke pisača. Time također onemogućujete postavku [Sharpness] na kartici [Density Adjust]. Odznačite ovaj potvrdni okvir kako biste koristili postavku [Sharpness] na kartici [Density Adjust].

Restore Defaults

Vraća sve postavke na kartici [Settings] na njihovo zadano stanje.

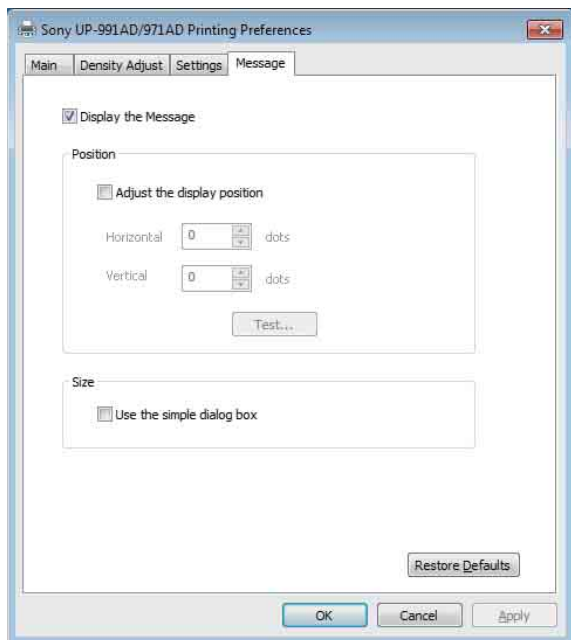
Postavke kartice [Message]

Postavlja postavke prikaza povezane s dijaloškim okvirima s porukom.

Dijaloški okviri s porukom prikazuju se kada, primjerice, dođe do pogreške rada pisača UP-991AD/UP-971AD.

Dijaloški okviri s porukom pojavljuju se u dvije veličine; standardna i mala. Standardni dijaloški okvir s porukom prikazuje status pogreške pisača i upute za ispravak pogreške. Mali dijaloški okvir s porukom prikazuje (jednu rečenicu) jednostavne upute za ispravak pogreške.

Za pojediniosti o svakoj poruci pogledajte »Popis poruka« (page 9).



Display the Message

Postavite ON/OFF kako bi se prikazao dijaloški okvir s porukom.

Ako je potvrdni okvir OFF, ne možete postaviti druge postavke na kartici [Message].

Adjust the Display Position

Odaberite ovaj potvrdni okvir kako biste podesiti položaj prikaza dijaloških okvira s porukom. Dijaloški okvir s porukom pojavljuje se u položaju koji je definiran vrijednostima određenima u postavkama [Horizontal] i [Vertical].

Zadana postavka: nije odabrana opcija [Adjust the Display Position]. (Standardni dijaloški okvir s porukom pojavljuje se u centru prikaza, a mali dijaloški okvir s porukom pojavljuje se u gornjem lijevom kutu prikaza.)

Horizontal, Vertical

Te su postavke omogućene kada je odabran potvrdni okvir [Adjust the Display Position]. Unesite koordinate za položaj prikaza (položaj gornjeg lijevog kuta u dijaloškom okviru s porukom).

Dijaloški okvir s porukom pojavljuje se u položaju koji je definiran vrijednostima koje su ovdje određene.

Test

Provjerite položaj u kojem se dijaloški okviri s porukom pojavljuju na prikazu ili zaslonu. Testni dijaloški okvir pojavit će se u položaju koji je definiran postavkama [Horizontal] i [Vertical].

Use the Simple Dialog Box

Odaberite ovaj potvrdni okvir kako biste prikazali manje dijaloške okvire s porukom.

Restore Defaults

Vraća sve postavke na kartici [Message] na njihovo zadano stanje.

Popis poruka

U nastavku se nalaze poruke koje se mogu prikazati. Ispravite sve probleme tako da slijedite poruke u nastavku. Za više pojedinosti o ispravljanju problema, pogledajte upute za rad za pisač UP-991AD/UP-971AD u kombinaciji s ovim priručnikom.

Standardni dijaloški okvir s porukom	Mali dijaloški okvir s porukom
No thermal paper. Please set the thermal paper. To continue printing, click "Retry." Windows will automatically retry after 5 seconds.	Set thermal paper.
Now, Feeding. Please wait. To continue printing, click "Retry." Windows will automatically retry after 5 seconds.	Please wait.
Door is open. Please close the door. To continue printing, click "Retry." Windows will automatically retry after 5 seconds.	Close door.
Now printing the video image. Please wait. To continue printing, click "Retry." Windows will automatically retry after 5 seconds.	Please wait.
Now regulating the head temperature of the printer. Please wait. To continue printing, click "Retry." Windows will automatically retry after 5 seconds.	Please wait.
Paper jam. Please remove the jammed paper. To continue printing, click "Retry." Windows will automatically retry after 5 seconds.	Remove jammed paper.
Paper jam. Printing is aborted. Please remove the jammed paper and print again.	Remove jammed paper.
Incorrect paper type. Please set the correct paper type. To continue printing, click "Retry." Windows will automatically retry after 5 seconds.	Incorrect paper type.
Mechanical error. Printing has been aborted. Please turn off the printer, then turn it back on and print again.	Restart printer.

Standardni dijaloški okvir s porukom	Mali dijaloški okvir s porukom
Printer is not ready. Make sure the printer is plugged in to a power source and the printer cable is correctly connected. To continue printing, click "Retry." Windows will automatically retry after 5 seconds.	Check printer.

Važna upozorenja za korištenje

Ovdje su opisana važna upozorenja za korištenje. Također, pročitajte datoteku »ReadMe« u kojoj su opisana druga upozorenja.

- Ispis nije garantiran ako povežete pisač s USB utorom.
- Ovisno o USB uređajima koje koristite u isto vrijeme, uređaj možda neće ispravno raditi.
- Ne isključujte uređaj i ne uklanjajte strujni kabel 2 ili 3 sekunde nakon završetka ispisa. Sljedeći ispis možda se neće normalno izvršiti.
- Kada se izvrši [test] u svojstvu pisača, mogli bi se ispisati znakovi koji se preklapaju. To je normalan rezultat i nije pogreška.
- Ne možete zaustaviti ispis dok je u tijeku.
- Putem aplikacija možete postaviti broj kopija na broj koji je veći od kapaciteta pisača. No nemojte postaviti broj kopija na više od 10 kopija.
- Rad pisača ne može se garantirati ako je računalo postavljeno u stanje mirovanja ili stanje čekanja dok je pisač povezan i uključen.
- Kada podesite položaj poruke, odaberite klasičnu postavku Windows u postavci zaslona računala. U suprotnom bi se položaj poruke mogao izmijeniti.