

Printer Driver

Asennusopas

Tässä oppaassa kuvataan tulostinohjaimen asennus Windows 7-, Windows Vista-, Windows XP- ja Windows 2000 -käyttöjärjestelmissä.

Ennen tämän ohjelmiston käyttöä

Lue Readme-tiedosto ennen tulostinohjaimen käyttöä.

Sisällys

Käyttöympäristön vaatimukset	3
Tietoja tästä asiakirjasta	3
Tulostinohjaimen asentaminen	
Windows 7:ssä	4
Ennen asennusta	4
Asennus Windows 7:ssä	4
Tulostinohjaimen poistaminen	
Windows 7:ssä	7
Tulostinohjaimen asentaminen	
Windows Vistassa	8
Ennen asennusta	8
Asennus Windows Vistassa	8
Tulostinohjaimen poistaminen	
Windows Vistassa	11
Tulostinohjaimen asentaminen	
Windows XP:ssä	12
Ennen asennusta	12
Asennus Windows XP:ssä	12
Tulostinohjaimen poistaminen	
Windows XP:ssä	14
Tulostinohjaimen asentaminen	
Windows 2000:ssa	15
Ennen asennusta	15
Asennus Windows 2000:ssa	15
Tulostinohjaimen poistaminen	
Windows 2000:ssa	18

Microsoft ja Windows ovat Microsoft Corporationin rekisteröityjä tavaramerkkejä.
Myös muut tässä oppaassa mainitut yritysten ja tuotteiden nimet voivat olla tavaramerkkejä tai rekisteröityjä tavaramerkkejä.

Käyttöympäristön vaatimukset

Tulostinohjaimen käyttö edellyttää, että tietokoneessa on jokin seuraavista käyttöjärjestelmistä.

- Tietokone, jossa on käytössä Microsoft Windows 7
- Tietokone, jossa on käytössä Microsoft Windows Vista
- Tietokone, jossa on käytössä Microsoft Windows XP Professional/Home Edition (64-bittistä versiota ei tueta)
- Tietokone, jossa on käytössä Microsoft Windows 2000 Professional

Tietoja USB 2.0:sta

- Tulostin on USB 2.0-yhteensopiva.
- USB 2.0 on täysin taaksepäin yhteensopiva USB 1.1:n kanssa.
- USB 2.0 tukee perinteistä Full (low)-nopeutta ja Hi-Speed-toimintaa.
- USB 1.1-ympäristössä käytetään Full-nopeutta. Hi-Speed-käyttö edellyttää seuraavia ominaisuuksia.
 - Tietokone
Tietokone, joka tukee Hi-Speed USB:ta (USB 2.0-yhteensopiva)*
 - Käyttöjärjestelmä
Windows 7, Windows Vista, Windows XP Professional/Home Edition tai Windows 2000 Professional
 - USB 2.0-ohjain
Microsoft Corporationin USB 2.0-laiteohjain (toimintaa muiden USB 2.0-ohjainten kanssa ei taata.)
 - Sertifioitu USB 2.0-kaapeli

* Yhteensopivuutta kaikkien USB 2.0-laitteiden ja USB 2.0-laajennuskorttien kanssa ei voida taata.

Huomautus

Kun tulostin on liitetty tietokoneeseen ja sen virta on kytketty, varmista, että tietokone ei siirry uni-, valmius- (suspended) tai horrostilaan. Muutoin tulostimen toimintaa ei voida taata.

Tietoja tästä asiakirjasta

Ohjauspaneelin toimintojen kuvauksissa oletetaan että Windows XP- tai Windows Vista-käyttöjärjestelmässä on käytössä klassinen näkymä. Siirry klassiseen näkymään valitsemalla [Start], [Control Panel] ja napsauttamalla ruudun vasemmassa reunassa, ohjauspaneelin ominaisuuksissa, näkyvää [Switch to Classic View]-linkkiä.

Tämän oppaan näyttöilmoituksissa oletetaan, että UP-D25MD-tulostin on liitetty. Jos käytät jotakin toista tulostinmallia, korvaa "UP-D25MD" oman tulostimesi mallilla lukiessasi näyttöilmoituksia.

Tässä oppaassa kerrotaan, kuinka tulostinohjain voidaan asentaa ja poistaa tietokoneissa, joissa on jokin seuraavista käyttöjärjestelmistä: Microsoft Windows 7, Windows Vista, Windows XP tai Windows 2000. Noudata käyttöjärjestelmäsi ohjeita.

Tulostinohjaimen asentaminen Windows 7:ssä

Ennen asennusta

Huomautus


Älä kytke tulostinta tietokoneeseen ennen tulostinohjaimen asennusta. Jos tulostin on kytketty valmiiksi, tietokone ei ehkä tunnista sitä.

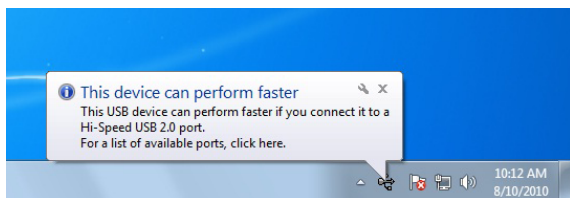
Tietoja versiopäivityksistä

Jos päivität tulostinohjaimen, poista vanha tulostinohjain ennen asennuksen aloittamista. Lisätietoja tulostinohjaimen poistamisesta on tämän oppaan kohdassa "Tulostinohjaimen poistaminen Windows 7:ssä".

Jos asennus epäonnistuu tai peruutetaan, käynnistä tietokone uudelleen ennen uutta asennusyritystä.

USB 2.0-yhteys

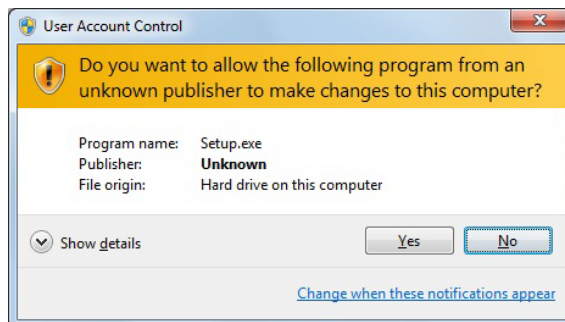
Tulostin on USB 2.0-yhteensopiva. Jos tietokone tai USB-keskitin ei ole USB 2.0-yhteensopiva, näkyviin tulee seuraava ilmoitus, kun tulostin liitetään tietokoneeseen. Sulje ilmoitus napsauttamalla .



Asennus Windows 7:ssä

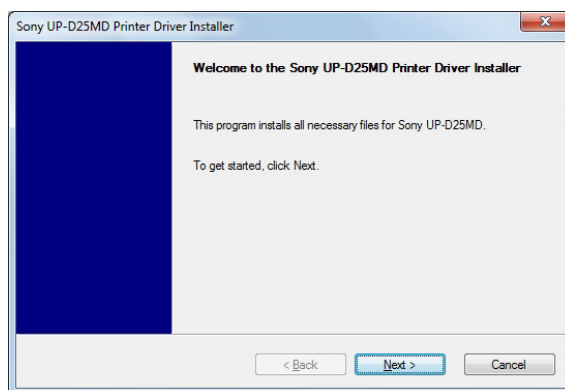
- 1 Käynnistä tietokone ja kirjaudu sisään järjestelmänvalvojana tai järjestelmänvalvojaryhmän jäsenenä.
- 2 Suorita "Setup.exe", joka löytyy mukana toimitetulla CD-ROM-levyllä olevasta "PrinterDriver\Win7"-kansioista (voidaan myös ladata Sonyn verkkosivustosta).

Näkyviin tulee [User Account Control]-valintaikkuna.



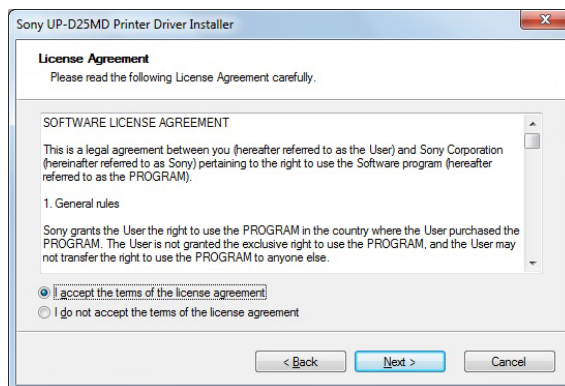
- 3 Valitse [Yes].

Seuraava valintaikkuna tulee näkyviin.



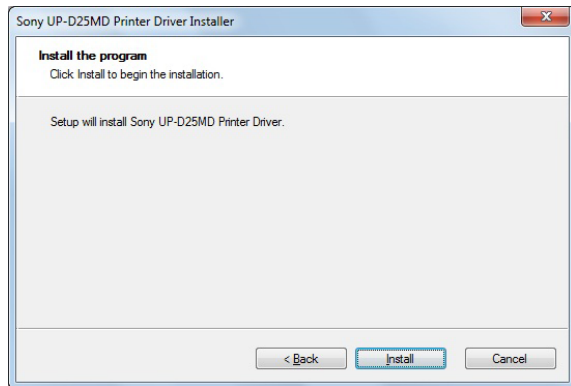
- 4 Valitse [Next].

Näkyviin tulee käyttöoikeussopimus.



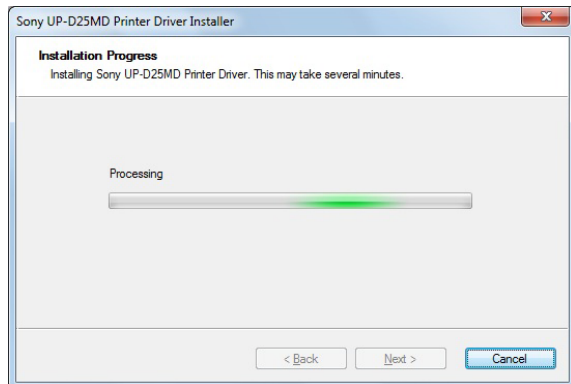
- 5 Valitse [I accept the terms of the license agreement] ja valitse sitten [Next].

Seuraava valintaikkuna tulee näkyviin.

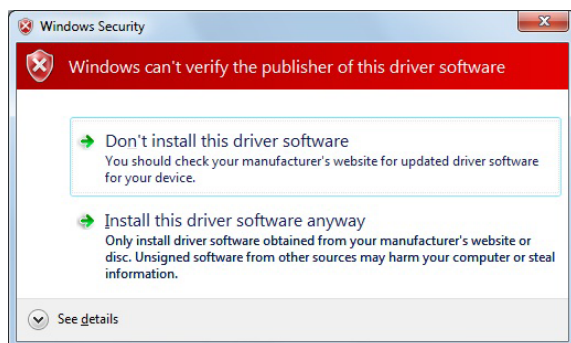


- 6 Valitse [Install].

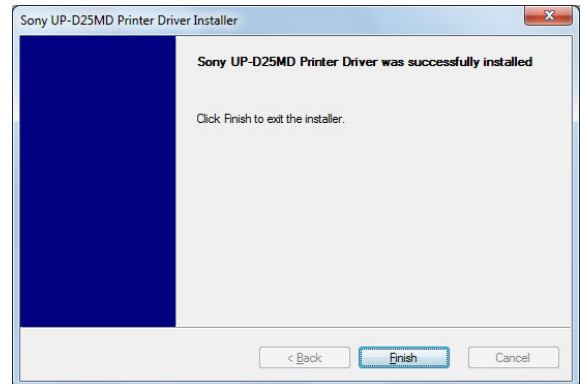
Asennus käynnistyy. Asennuksen edistyminen näkyy valintaikkunassa asennuksen aikana.



Jos seuraava valintaikkuna tulee näkyviin asennuksen aikana, valitse [Install this driver software anyway].



Näkyviin tulee seuraava valintaikkuna, kun asennus on valmis.



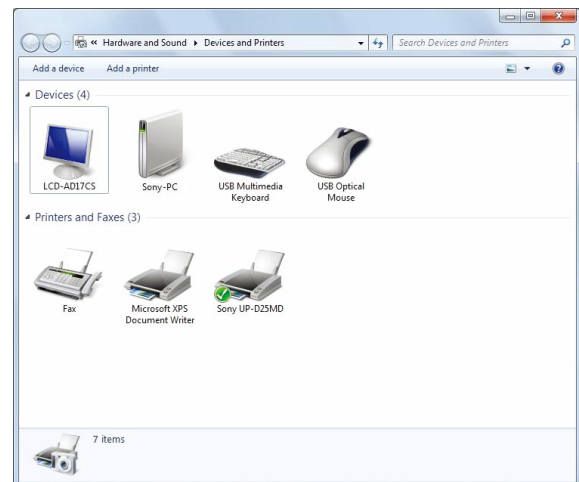
- 7 Valitse [Finish].

- 8 Kytke tulostin tietokoneeseen.

Tämä päättää tulostinohjaimen asennuksen.

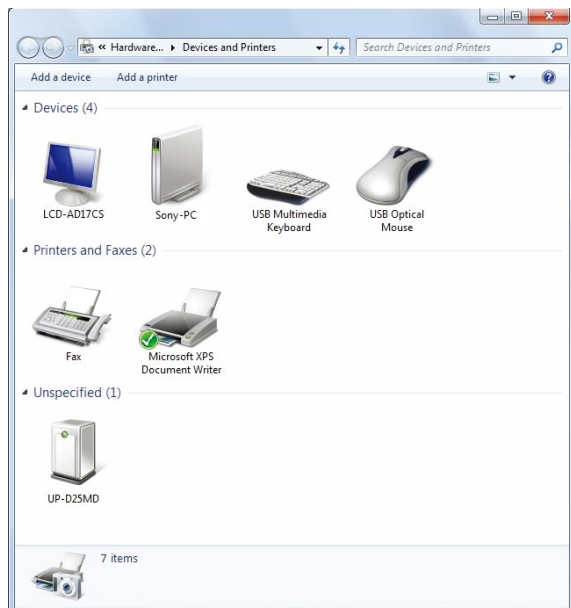
Jos haluat varmistaa, että tietokone on tunnistanut tulostimen, valitse [Start], [Control Panel] ja [View devices and printers].

Jos tietokone tunnistaa tulostimen, kohdassa [Printers and Faxes] näkyy seuraavanlainen tulostinkuvake.



Jos tietokone ei tunnista tulostinta

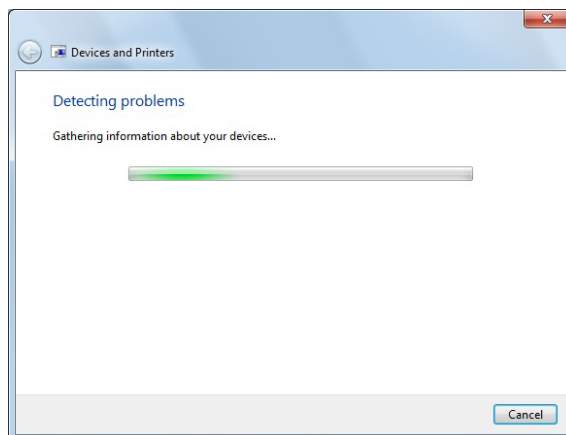
Jos tulostin kytkettiin tietokoneeseen ennen tulostinohjaimen asennusta, tulostin voi näkyä kohdassa [Unspecified] kohdan [Printers and Faxes] sijaan. Jos näin käy, tulostinta ei voi käyttää, koska tietokone ei tunnista sitä.



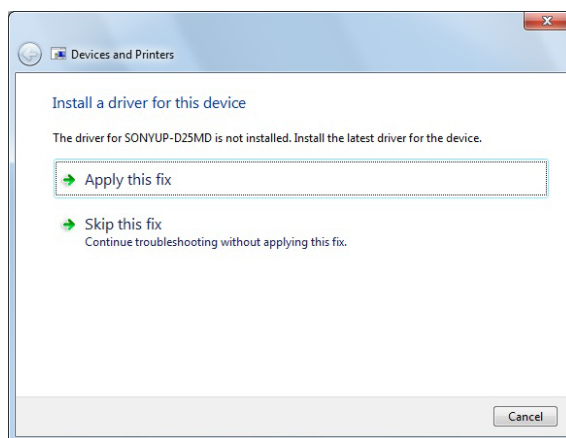
Päivä tulostinohjain tällöin seuraavasti.

- 1 Irrota tulostimen ja tietokoneen välinen kaapeli.
- 2 Jos tulostinohjainta ei ole asennettu, asenna se nyt kohdan "Asennus Windows 7:ssä" vaiheiden mukaan.
- 3 Kytke tulostin tietokoneeseen.
- 4 Valitse [Start], [Control Panel] ja [View devices and printers].
- 5 Valitse hiiren kakkospainikkeella UP-D25MD kohdasta [Unspecified] ja valitse sitten [Troubleshoot].

Seuraava valintaikkuna tulee näkyviin.

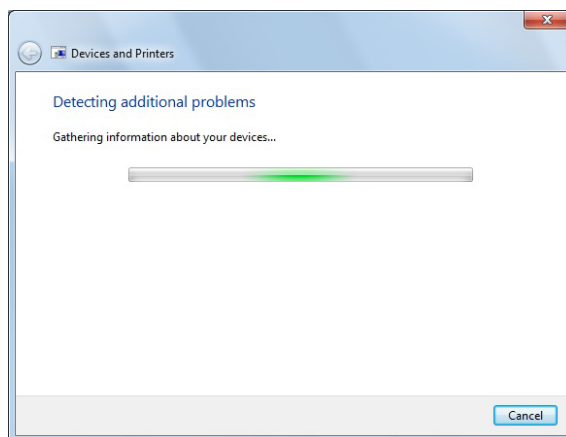


Näyttö muuttuu hetken kuluttua seuraavasti.

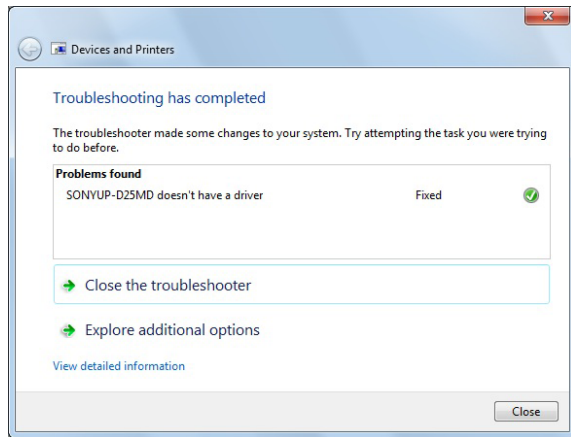


- 6 Valitse [Apply this fix].

Seuraava valintaikkuna tulee näkyviin.



Näyttö muuttuu hetken kuluttua seuraavasti.



7 Valitse [Close].

Tulostinohjain on nyt päivitetty.

Tulostinohjaimen poistaminen Windows 7:ssä

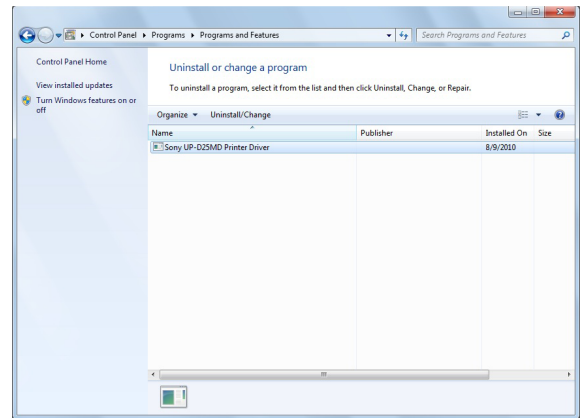
Huomautus

Irrota tulostin tietokoneesta, ennen kuin aloitat asennuksen poistamisen. Jos näkyviin tulee [Found New Hardware]-valintaikkuna, irrota tulostimen ja tietokoneen välinen kaapeli, valitse [Cancel] ja sulje valintaikkuna. Aloita asennuksen poistaminen sitten alusta.

1 Katkaise tulostimen virta, irrota sen kaapeli ja kytke se tietokoneeseen.

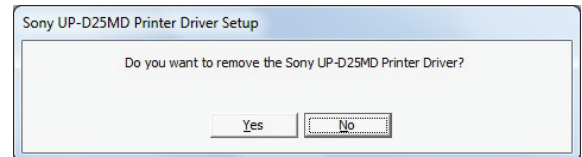
2 Käynnistä tietokone ja kirjaudu sisään järjestelmänvalvojana tai järjestelmänvalvojaryhmän jäsenenä.

3 Valitse [Start], [Control Panel] ja [Uninstall a program].



4 Valitse tulostinohjain [Uninstall or change a program]-luettelosta ja valitse sitten [Uninstall/Change].

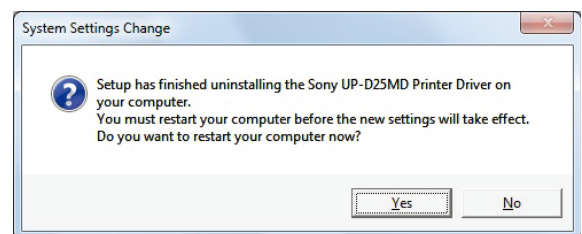
Seuraava valintaikkuna tulee näkyviin.



5 Valitse [Yes].

Asennuksen poisto alkaa.

Kun tulostinohjain on poistettu, seuraava ikkuna tulee näkyviin.



6 Valitse [Yes].

Tietokone käynnistyy uudelleen.

Tämä päättää tulostinohjaimen poiston.

Tulostinohjaimen asentaminen Windows Vistassa


Ennen asennusta

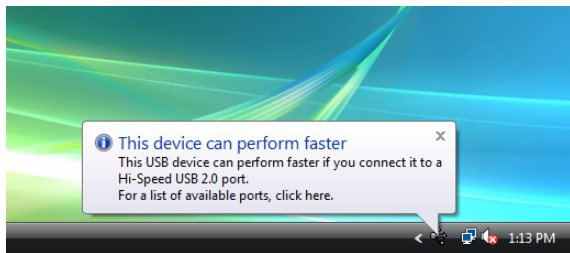
Tietoja versiopäivityksistä

Jos päivität tulostinohjaimen, poista vanha tulostinohjain ennen asennuksen aloittamista. Lisätietoja tulostinohjaimen poistamisesta on tämän oppaan kohdassa "Tulostinohjaimen poistaminen Windows Vistassa".

Jos asennus epäonnistuu tai peruutetaan, käynnistä tietokone uudelleen ennen uutta asennusyritystä.

USB 2.0-yhteys

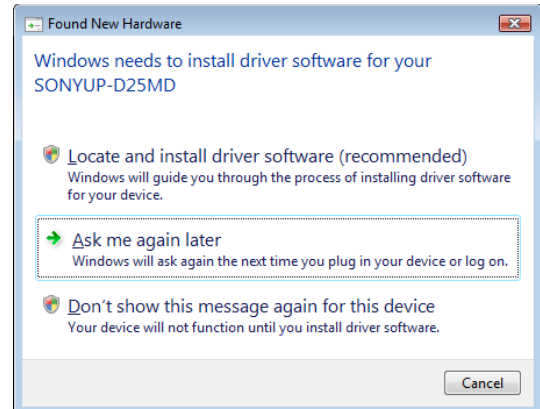
Tulostin on USB 2.0-yhteensopiva. Jos tietokone tai USB-keskitin ei ole USB 2.0-yhteensopiva, näkyviin tulee seuraava ilmoitus, kun tulostin liitetään tietokoneeseen. Sulje ilmoitus napsauttamalla .



Asennus Windows Vistassa

- 1 Liitä tietokoneeseen tulostin (vain yksi), jonka ohjaimen haluat asentaa.
- 2 Käynnistä tulostin.
- 3 Käynnistä tietokone ja kirjaudu sisään järjestelmänvalvojana tai järjestelmänvalvontaryhmän jäsenenä.

[Found New Hardware]-ikkuna tulee näkyviin.

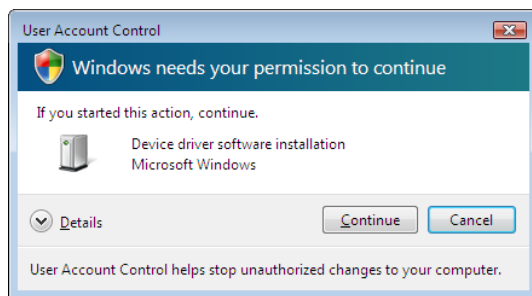


Jos ilmoitus "Device driver software was not successfully installed" tulee näkyviin eikä [Found New Hardware]-ikkunaa näy, irrota USB-kaapeli ja kytke se uudelleen. Jos [Found New Hardware]-ikkuna ei tule vielääkään näkyviin, noudata seuraavia ohjeita. Asennettavan tulostimen virran tulee olla kytkettynä ja tulostimen tulee olla liitetty tietokoneeseen. (Muita USB-tulostimia tai aiemmin asennettuja tulostimia ei tulisi olla kytkettynä.)

- ① Valitse [Start] ja [Control Panel].
- ② Kaksoisnapsauta kohtaa [System].
- ③ Valitse [Device Manager].
[User Account Control]-ikkuna tulee näkyviin.
- ④ Valitse [Continue].
[Device Manager]-ikkuna avautuu.
- ⑤ Napsauta [Universal Serial Bus controllers]-kohdan vasemmalla puolella olevaa [+] -merkkiä.
- ⑥ Valitse [USB Printing support] ja sitten [Action]-valikosta [Uninstall].
- ⑦ Käynnistä tietokone uudelleen.
[Found New Hardware]-ikkuna tulee näkyviin.

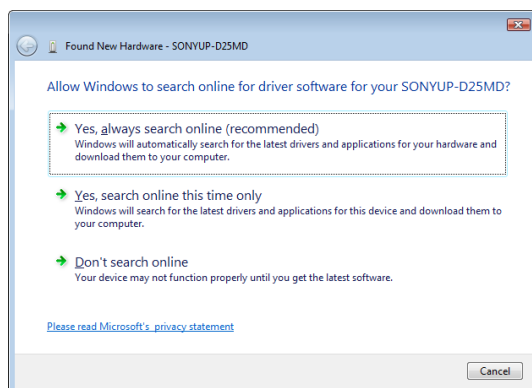
- 4 Valitse [Locate and install driver software (recommended)].

Seuraava valintaikkuna tulee näkyviin.

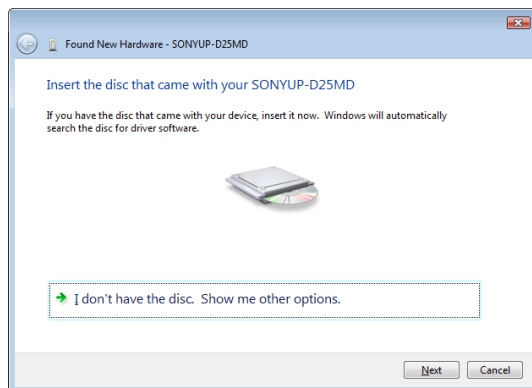


- 5 Valitse [Continue].

- 6 Valitse [Don't search online], jos näkyviin tulee seuraava ikkuna.



Näyttö muuttuu seuraavasti.

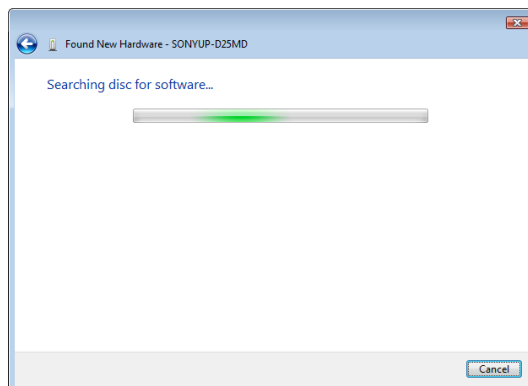


Tästä alkaen ohjeet vaihtelevat sen mukaan, käytätkö tulostimen mukana tulevaa CD-ROM-levyä vai oletko ladannut ohjaimen verkosta.

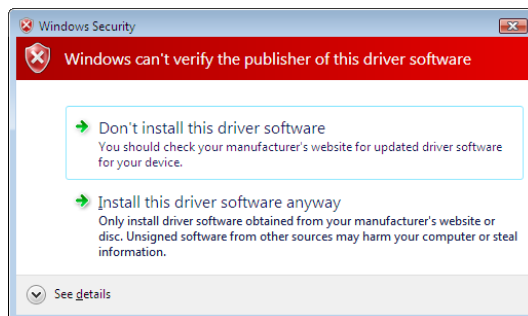
Asennus käyttäen tulostimen mukana tulevaa CD-ROM-levyä

- 7 Aseta CD-ROM-levy CD-ROM-asemaan.

Näyttö muuttuu seuraavasti.

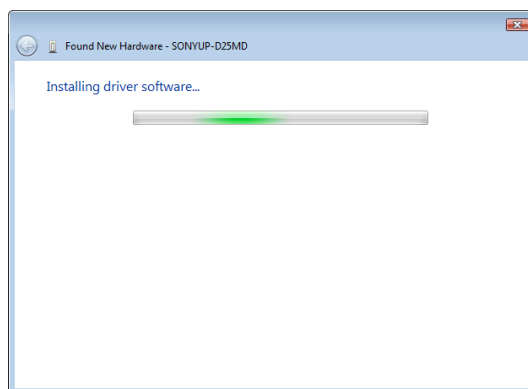


Kun ohjelmiston haku on päättynyt, näkyviin tulee seuraava ikkuna.

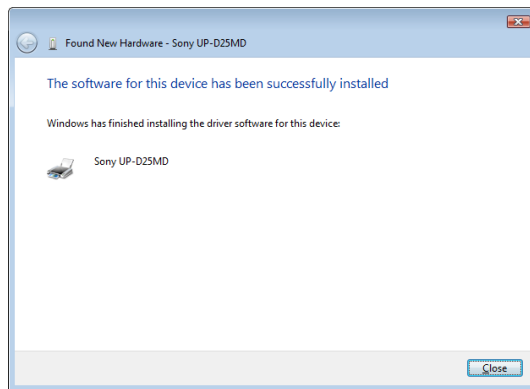


- 8 Valitse [Install this driver software anyway].

Ikkuna sulkeutuu ja [Found New Hardware]-ikkuna tulee uudelleen näkyviin.



Kun tiedostot on kopioitu, näyttö muuttuu seuraavasti.



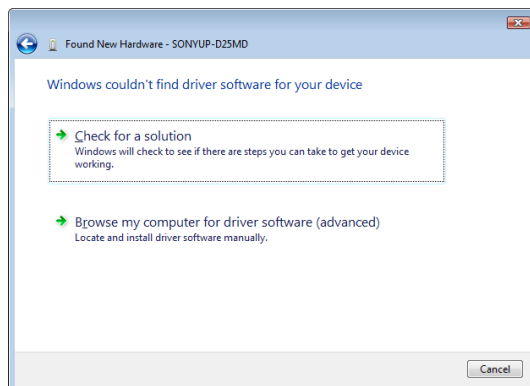
9 Valitse [Close].

Tämä päättää tulostinohjaimen asennuksen.

Asennus ilman mukana toimitettua CD-ROM-levyä

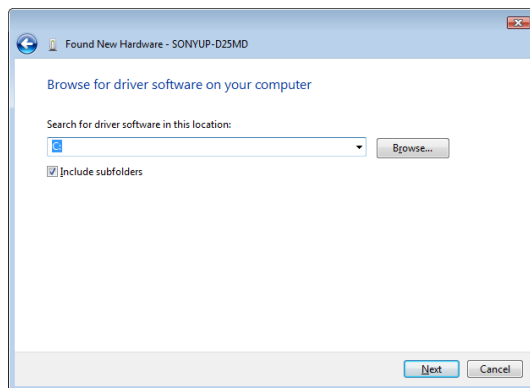
7 Valitse [I don't have the disc. Show me other options].

Näyttö muuttuu seuraavasti.



8 Valitse [Browse my computer for driver software (advanced)].

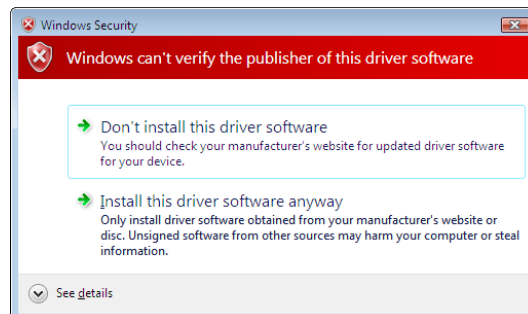
Näyttö muuttuu seuraavasti.



9 Valitse [Browse]. [Browse For Folder]-ikkuna avautuu. Määritä kansio, johon ladattu asennustiedosto on purettu, ja sulje sitten [Browse For Folder]-ikkuna napsauttamalla [OK].

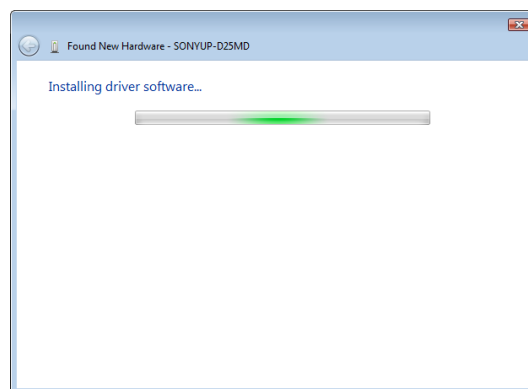
10 Valitse [Next].

Seuraava valintaikkuna tulee näkyviin.

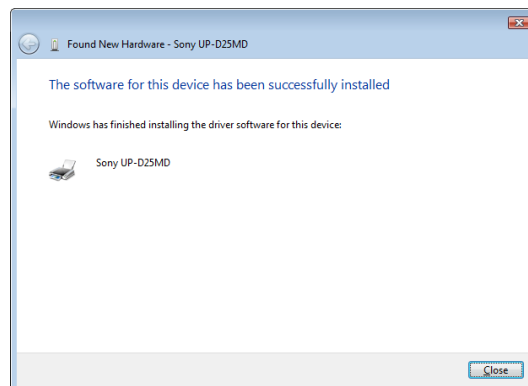


11 Valitse [Install this driver software anyway].

Ikkuna sulkeutuu ja [Found New Hardware]-ikkuna tulee uudelleen näkyviin.



Kun tiedostot on kopioitu, näyttö muuttuu seuraavasti.



12 Valitse [Close].

Tämä päättää tulostinohjaimen asennuksen.

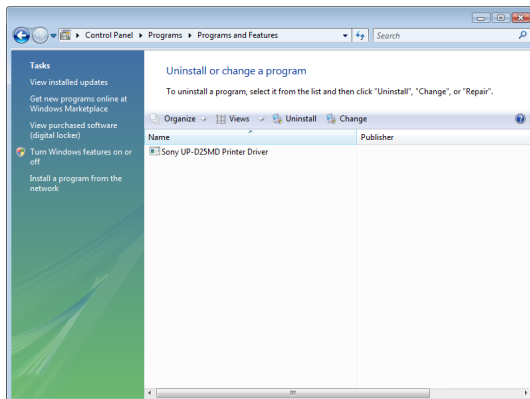
Tulostinohjaimen poistaminen Windows Vistassa

Tässä osiossa kuvataan tulostinohjaimen poistaminen.

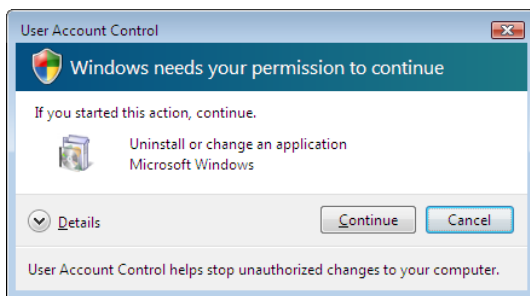
Huomautus

Kun ohjaimen poisto aloitetaan, tulostin ei saa olla liitettynä tietokoneeseen. Jos [Found New Hardware]-ikkuna tulee näkyviin, irrota tietokoneen ja tulostimen välinen kaapeli, valitse kaikissa ikkunoissa [Cancel] ja aloita poisto alusta.

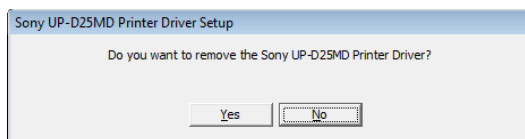
- 1 Sammuta tulostin ja irrota tietokoneen ja tulostimen välinen kaapeli.
- 2 Käynnistä tietokone ja kirjaudu sisään järjestelmänvalvojana tai järjestelmänvalvontaryhmän jäsenenä.
- 3 Valitse [Start], [Control Panel] ja sitten [Programs and Features].



- 4 Valitse tulostinohjain [Uninstall or change a program]-luettelosta ja valitse [Uninstall/Change].

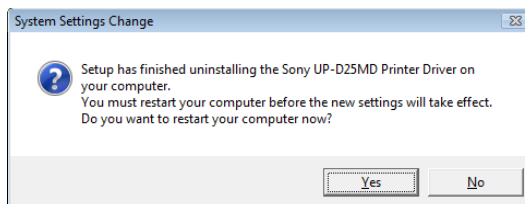


- 5 Valitse [Continue].



- 6 Valitse [Yes].

Kun tulostinohjain on poistettu, seuraava ikkuna tulee näkyviin.



- 7 Valitse [Yes].

Tietokone käynnistyy uudelleen.

Tämä päättää tulostinohjaimen poiston.

Tulostinohjaimen asentaminen Windows XP:ssä

Ennen asennusta

Tietoja versiopäivityksistä


Jos päivität tulostinohjaimen, poista vanha tulostinohjain ennen asennuksen aloittamista. Lisätietoja tulostinohjaimen poistamisesta on tämän oppaan kohdassa "Tulostinohjaimen poistaminen Windows XP:ssä".

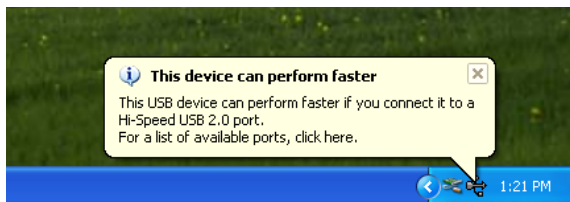
Jos asennus epäonnistuu tai peruutetaan, käynnistä tietokone uudelleen ennen uutta asennusyritystä.

Huomautus

Muista käynnistää tietokone uudelleen tulostinohjaimen asennuksen tai poiston jälkeen. Uudelleenkäynnistystyksen unohtaminen saattaa aiheuttaa toimintavirheitä.

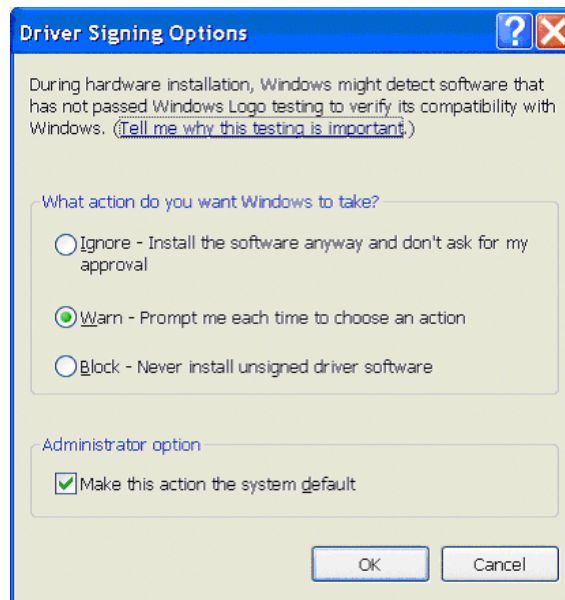
USB 2.0-yhteys

Tulostin on USB 2.0-yhteensopiva. Jos tietokone tai USB-keskitin ei ole USB 2.0-yhteensopiva, näkyviin tulee seuraava ilmoitus, kun tulostin liitetään tietokoneeseen. Sulje ilmoitus napsauttamalla .



Tietoja ohjaimen allekirjoitusasetuksista

Tulostinohjain ei ole läpäissyt Windows logo-testiä, joten ohjainta asennettaessa näkyviin saattaa tulla ohjaimen asennuksen estävä virheilmoitus. Valitse [Driver Signing Options]-valintaikkunan [What action do you want Windows to take?]-ruudussa [Ignore] tai [Warn]. Jos valitset [Block]-vaihtoehdon, ohjainta ei voi asentaa.



Avaa [Driver Signing Options]-ikkuna seuraavasti:

- 1 Valitse [Start]-valikosta [Control Panel].
- 2 Kaksoisnapsauta kohtaa [System]. [System Properties]-ikkuna avautuu.
- 3 Valitse [Hardware]-välilehti.
- 4 Napsauta [Driver Signing]-painiketta.

Kaikissa tämän oppaan ohjeissa oletetaan, että tässä ikkunassa on valittu [Warn]-vaihtoehto.

Asennus Windows XP:ssä

- 1 Liitä tietokoneeseen tulostin (vain yksi), jonka ohjaimen haluat asentaa.
- 2 Käynnistä tulostin.
- 3 Käynnistä tietokone ja kirjaudu sisään järjestelmänvalvojana tai järjestelmänvalvontaryhmän jäsenenä.

[Found New Hardware Wizard]-ikkuna tulee näkyviin.



- Jos näkyviin tulee sama [Found New Hardware Wizard]-ikkuna kuin vaiheessa **3**, siirry vaiheeseen **4**.
- Jos näkyviin tulee muu [Found New Hardware Wizard]-ikkuna kuin vaiheessa **3**, siirry vaiheeseen **5**.

- Jos [Found New Hardware Wizard]-ikkuna ei tule näkyviin, noudata seuraavia ohjeita. Asennettavan tulostimen virran tulee olla kytkettynä ja tulostimen tulee olla liitetty tietokoneeseen. (Muita USB-tulostimia tai aiemmin asennettuja tulostimia ei tulisi olla kytkettynä.)

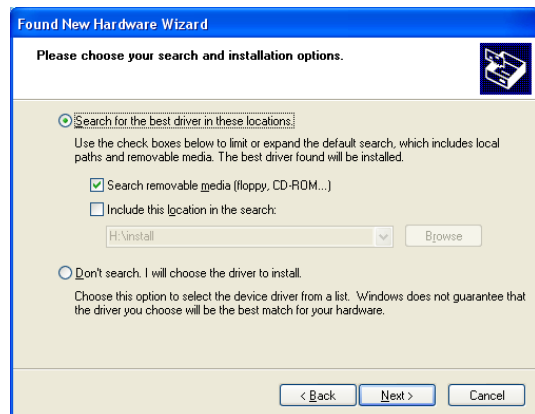
- ① Valitse [Start]-valikosta [Control Panel].
- ② Kaksoinsapsauta kohtaa [System]. [System Properties]-ikkuna avautuu.
- ③ Valitse [Hardware]-välilehti.
- ④ Napsauta [Device Manager]-painiketta. [Device Manager]-ikkuna avautuu.
- ⑤ Napsauta [Universal Serial Bus controllers]-kohdan vasemmalla puolella olevaa [+] -merkkiä.
- ⑥ Napsauta [USB Printing support]-kohtaa hiiren kakkospainikkeella. [Properties]-ikkuna avautuu. Varmista, että liitetyn tulostimen mallinimi on valittuna [Location]-kohdassa, ja valitse sitten [Action]-valikosta [Uninstall].
- ⑦ Käynnistä tietokone uudelleen. Kun Windows XP on käynnistynyt, [Found New Hardware Wizard]-ikkuna tulee näkyviin.

4 Valitse [No, not this time] ja sitten [Next].



5 Valitse [Install from a list or specific location (Advanced)] ja napsauta [Next]-painiketta.

Seuraava ikkuna tulee näkyviin.



6 Määritä tulostinohjaimen asennustiedoston sijainti. Ohjeet vaihtelevat sen mukaan, käytätkö tulostimen mukana tulevaa CD-ROM-levyä vai oletko ladannut ohjaimen verkosta.

Asennus käyttäen tulostimen mukana tulevaa CD-ROM-levyä

Valitse [Search for the best driver in these locations] ja [Search removable media (floppy, CD-ROM...)]. Aseta CD-ROM-levy CD-ROM-asemaan.

Asennus ilman mukana toimitettua CD-ROM-levyä

Valitse [Search for the best driver in these locations] ja [Include this location in the search]. Avaa sitten [Browse For Folder]-ikkuna valitsemalla [Browse]. Määritä kansio, johon ladattu asennustiedosto on purettu, ja sulje sitten [Browse For Folder]-ikkuna napsauttamalla [OK].

7 Napsauta [Next]-painiketta.

Seuraava valintaikkuna tulee näkyviin.



- 8 Napsauta [Continue Anyway]-painiketta.

Kun tiedostot on kopioitu, seuraava ikkuna tulee näkyviin.



- 9 Napsauta [Finish]-painiketta.

Tämä päättää tulostinohjaimen asennuksen Windows XP:ssä.

- 10 Käynnistä tietokone uudelleen.

Tulostinohjaimen poistaminen Windows XP:ssä

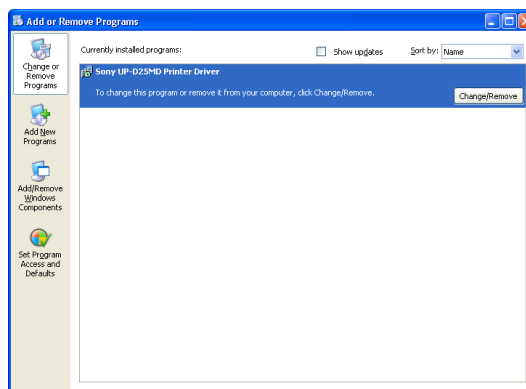
Tässä osiossa kuvataan tulostinohjaimen poistaminen.

Huomautus

Kun ohjaimen poisto aloitetaan, tulostin ei saa olla liitettynä tietokoneeseen. Jos [Found New Hardware Wizard]-ikkuna tulee näkyviin, irrota tietokoneen ja tulostimen välinen kaapeli, valitse kaikissa ikkunoissa [Cancel] ja aloita poisto alusta.

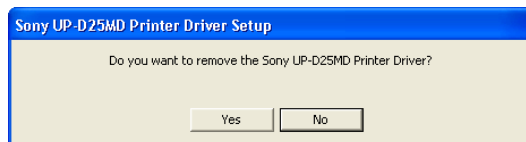
- 1 Sammuta tulostin ja irrota tietokoneen ja tulostimen välinen kaapeli.
- 2 Käynnistä tietokone ja kirjaudu sisään järjestelmänvalvojana tai järjestelmänvalvontaryhmän jäsenenä.

- 3 Valitse [Start], [Control Panel] ja sitten [Add or Remove Programs].



- 4 Valitse tulostinohjain [Currently installed programs]-luettelosta ja valitse [Change/Remove].

Seuraava ikkuna tulee näkyviin.



- 5 Valitse [Yes].

Kun tulostinohjain on poistettu, seuraava ikkuna tulee näkyviin.



- 6 Valitse [Yes].

Tietokone käynnistyy uudelleen.

Tämä päättää tulostinohjaimen poiston.

Tulostinohjaimen asentaminen Windows 2000:ssa

Ennen asennusta

Tietoja versiopäivityksistä

Jos päivität tulostinohjaimen, poista vanha tulostinohjain ennen asennuksen aloittamista. Lisätietoja tulostinohjaimen poistamisesta on tämän oppaan kohdassa "Tulostinohjaimen poistaminen Windows 2000:ssa".

Jos asennus epäonnistuu tai peruutetaan, käynnistä tietokone uudelleen ennen uutta asennusyritystä.

Huomautus

Muista käynnistää tietokone uudelleen tulostinohjaimen asennuksen tai poiston jälkeen. Uudelleenkäynnistyksen unohtaminen saattaa aiheuttaa toimintavirheitä.

Tietoja ohjaimen allekirjoitusasetuksista

Tämä tulostinohjain ei ole läpäissyt Windows logo-testiä, joten jos ohjainta asennettaessa näkyviin tulee virheilmoitus, ohjaimen asentaminen ei ehkä ole mahdollista.

Varmista, että [Driver Signing Options]-ikkunan [File signature verification]-kohdassa on valittuna [Ignore]-tai [Warn]-vaihtoehto. Jos [Block] on valittuna, tulostinohjainta ei voi asentaa.

Avaa [Driver Signing Options]-ikkuna seuraavasti:

- ① Valitse [Start]-valikosta [Settings] ja sitten [Control Panel].
- ② Kaksoisnapsauta [System]-painiketta. [System Properties]-ikkuna avautuu.
- ③ Valitse [Hardware]-välilehti.
- ④ Napsauta [Driver Signing]-painiketta.

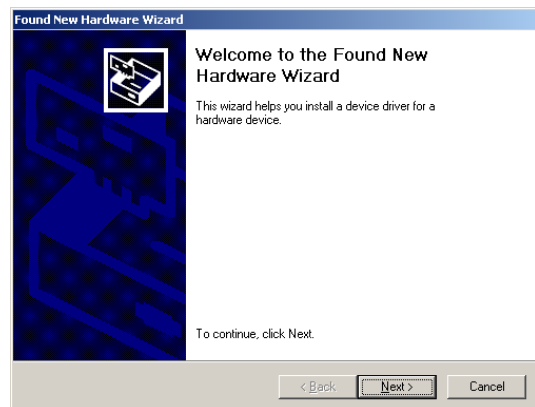


Kaikissa tämän oppaan ohjeissa oletetaan, että tässä ikkunassa on valittu [Warn]-vaihtoehto.

Asennus Windows 2000:ssa

- 1 Liitä tietokoneeseen tulostin (vain yksi), jonka ohjaimen haluat asentaa.
- 2 Käynnistä tulostin.
- 3 Käynnistä tietokone ja kirjaudu sisään järjestelmänvalvojana tai järjestelmänvalvontaryhmän jäsenenä.

Kun Windows 2000 on käynnistynyt, [Found New Hardware Wizard]-ikkuna tulee näkyviin.



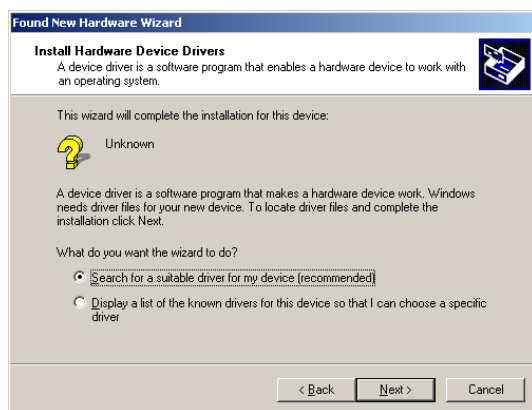
Jos [Found New Hardware Wizard]-ikkuna ei tule näkyviin

Noudata seuraavia ohjeita. Asennettavan tulostimen virran tulee olla kytkettynä ja tulostimen tulee olla liitettyä tietokoneeseen. (Muita USB-tulostimia tai aiemmin asennettuja tulostimia ei tulisi olla kytkettynä.)

- ① Valitse [Start]-valikosta [Settings] ja sitten [Control Panel].
- ② Kaksoisnapsauta kohtaa [System]. [System Properties]-ikkuna avautuu.
- ③ Valitse [Hardware]-välilehti.
- ④ Napsauta [Device Manager]-painiketta. [Device Manager]-ikkuna avautuu.
- ⑤ Napsauta [Universal Serial Bus controllers]-kohdan vasemmalla puolella olevaa [+] -merkkiä.
- ⑥ Napsauta [USB Printing support]-kohtaa hiiren kakkospainikkeella. [Properties]-ikkuna avautuu. Varmista, että liitetyn tulostimen mallinimi on valittuna [Location]-kohdassa, ja valitse sitten [Action]-valikosta [Uninstall].
- ⑦ Käynnistä tietokone uudelleen. Kun Windows 2000 on käynnistynyt, [Found New Hardware Wizard]-ikkuna tulee näkyviin.

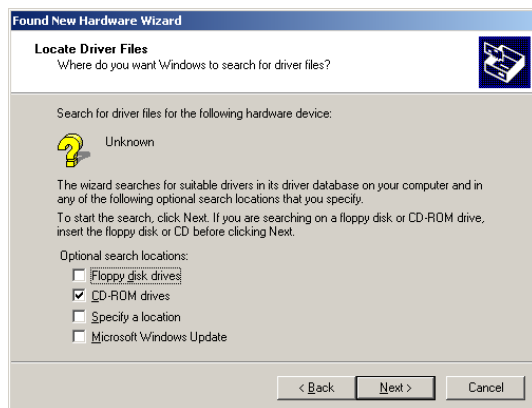
4 Napsauta [Next]-painiketta.

Seuraava ikkuna tulee näkyviin.



5 Valitse [Search for a suitable driver for my device (recommended)] ja napsauta [Next]-painiketta.

Seuraava ikkuna tulee näkyviin.

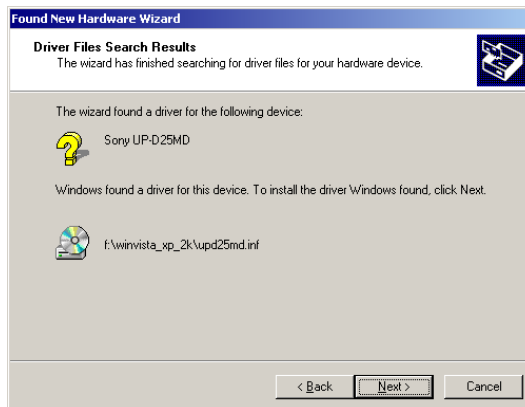


Asennus käyttäen tulostimen mukana tulevaa CD-ROM-levyä

6 Aseta CD-ROM-levy CD-ROM-asemaan.

7 Valitse [CD-ROM drives]-valintaruutu ja napsauta [Next]-painike.

Seuraava ikkuna tulee näkyviin.

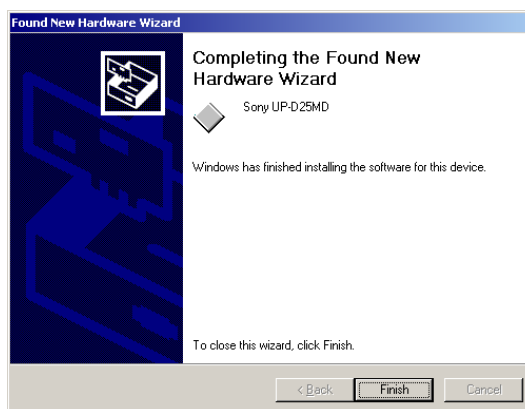


8 Napsauta [Next]-painiketta.



Jos [Digital Signature Not Found]-valintaikkuna avautuu, valitse [Yes].

Kun tiedostot on kopioitu, näyttö muuttuu seuraavasti.



9 Napsauta [Finish]-painiketta.

Tämä päättää tulostinohjaimen asennuksen Windows 2000:ssä.

10 Käynnistä tietokone uudelleen.

Asennus ilman mukana toimitettua CD-ROM-levyä

6 Valitse [Specify a location] ja napsauta [Next]-painiketta.

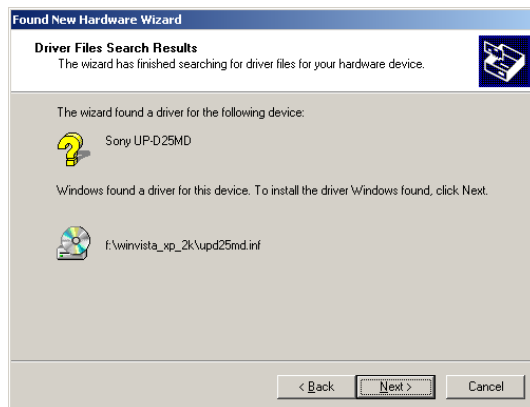
Näyttö muuttuu seuraavasti.



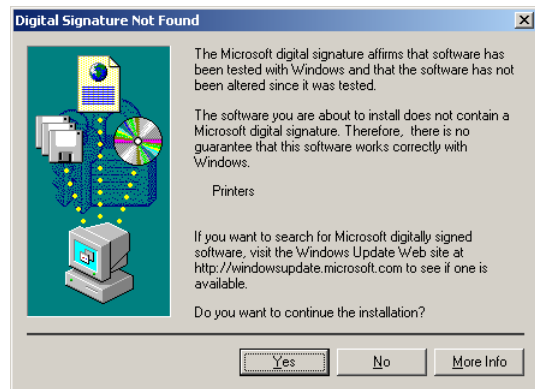
7 Valitse [Browse]. [Locate File]-ikkuna avautuu. Määritä kansio, johon ladattu asennustiedosto on purettu, ja sulje sitten [Locate File]-ikkuna napsauttamalla [Open].

8 Napsauta [OK]-painiketta.

Näyttö muuttuu seuraavasti.



9 Napsauta [Next]-painiketta.



Jos [Digital Signature Not Found]-valintaikkuna avautuu, valitse [Yes].

Kun tiedostot on kopioitu, näyttö muuttuu seuraavasti.



10 Napsauta [Finish]-painiketta.

Tämä päättää tulostinohjaimen asennuksen Windows 2000:ssä.

11 Käynnistä tietokone uudelleen.

Huomautus

Jos vaiheessa 7 valitaan [Cancel] tai vaiheessa 8 valitaan [No], [Found New Hardware Wizard]-ikkuna ei ehkä tule näkyviin seuraavan asennuksen yhteydessä. Jos näin tapahtuu, toimi kohdan "Jos [Found New Hardware Wizard]-ikkuna ei tule näkyviin" vaiheessa 3 kuvatulla tavalla.

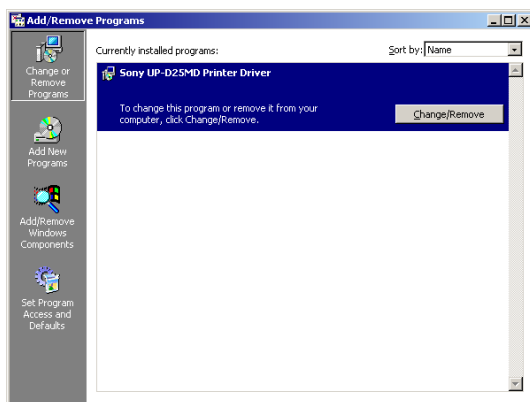
Tulostinohjaimen poistaminen Windows 2000:ssa

Tässä osiossa kuvataan tulostinohjaimen poistaminen.

Huomautus

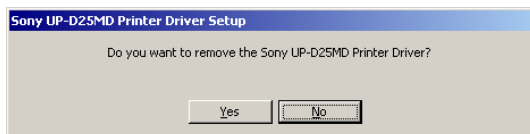
Kun ohjaimen poisto aloitetaan, tulostin ei saa olla liitettyä tietokoneeseen. Jos [Found New Hardware Wizard]-ikkuna tulee näkyviin, irrota tietokoneen ja tulostimen välinen kaapeli, valitse kaikissa ikkunoissa [Cancel] ja aloita poisto alusta.

- 1 Sammuta tulostin ja irrota tietokoneen ja tulostimen välinen kaapeli.
- 2 Käynnistä tietokone ja kirjaudu sisään järjestelmänvalvojana tai järjestelmänvalvontaryhmän jäsenenä.
- 3 Valitse [Start]-valikosta [Settings] ja sitten [Control Panel]. Kaksoisnapsauta kohtaa [Add/Remove Programs].



- 4 Valitse tulostinohjain [Currently installed programs]-luettelosta ja valitse [Change/Remove].

Seuraava valintaikkuna tulee näkyviin.



- 5 Valitse [Yes].

Kun tulostinohjain on poistettu, seuraava ikkuna tulee näkyviin.



- 6 Valitse [Yes].

Tietokone käynnistyy uudelleen.

Tämä päättää tulostinohjaimen poiston.