

# Printer Driver

## Spríevodca nastavením

Tento sprievodca opisuje, ako nastaviť ovládač tlačiarne pre systém Windows 8, Windows 7, Windows Vista a Windows XP.

### **Pred používaním tohto softvéru**

Pred použitím ovládača tlačiarne s prečítajte súbor „Readme“.

UP-D898MD  
UP-X898MD

---

# Obsah

<b>Konfigurácia tlačiarne .....</b>	<b>3</b>
Karta nastavení [Main] .....	4
Karta nastavení [Density Adjust] .....	5
Karta nastavení [Settings] .....	6
Karta nastavení [Message] .....	7
<b>Zoznam hlásení .....</b>	<b>8</b>
<b>Upozornenia týkajúce sa používania .....</b>	<b>8</b>

Microsoft a Windows sú registrované ochranné známky spoločnosti Microsoft Corporation. Ostatné názvy spoločností a výrobkov, uvedené v tomto sprievodcovi, sú taktiež ochranné známky a registrované ochranné známky.

Obrazovky použité v tomto sprievodcovi na opis nastavenia predpokladajú, že tlačiareň UP-D898MD/UP-X898MD sa používa v prostredí systému Windows 7. Ďalšie podrobnosti o nastavení nájdete v návode na obsluhu tlačiarne v kombinácii s touto príručkou.

## Konfigurácia tlačiarne

Skôr než začnete s tlačou z aplikácií, môžete otvoriť obrazovku nastavení tlačiarne UP-D898MD/UP-X898MD a nakonfigurovať rôzne nastavenia.

V systémoch Windows 8, Windows 7, Windows Vista alebo Windows XP nastavte tlačiareň v nasledujúcom prostredí.

- Rozlíšenie displeja viac ako SVGA (800 × 600)
- Veľkosť znakov obrazovky je predvolená.  
Windows XP: štandardná veľkosť (96 DPI)  
Windows Vista: predvolená veľkosť (96 DPI) – zobrazí sa viac informácií  
Windows 8, Windows 7: menšie – 100 % (predvolené nastavenie)

Obrazovku nastavení môžete otvoriť pomocou jedného z nasledovných spôsobov.

- V ponuke [Start] vyberte položku [Devices and Printers] ([Control Panel], potom položku [Printer] v systéme Windows 8; [Control Panel], potom položku [Printer] v systéme Windows Vista; [Printers and Faxes] v systéme Windows XP). Zvoľte ikonu tlačiarne Sony UP-D898MD/UP-X898MD, potom pravým tlačidlom myši vyberte položku [Printing preferences] (rovnako v systéme Windows 8; položku [Select printing preferences] z panelu príkazov v systéme Windows Vista; položku [Printing preferences] z ponuky [File] v systéme Windows XP). Nastavenia vykonané v tejto časti sa zvyčajne použijú ako predvolené nastavenia pre tlačiareň UP-D898MD/UP-X898MD. Predvolené nastavenia niektorých softvérových aplikácií sa však môžu uprednostniť.
- Na obrazovke nastavenia tlače vašej aplikácie kliknite na príkaz, ktorý sa používa pre nastavenie tlačiarne. Nastavenia vykonané týmto spôsobom zostávajú v platnosti až do zatvorenia aplikácie.

Tento sprievodca opisuje karty, ktoré sa zobrazujú na obrazovke nastavení tlačiarne UP-D898MD/UP-X898MD.

### Karta [Main]

Používa sa na konfiguráciu základných nastavení týkajúcich sa tlače, ako je veľkosť papiera, počet tlačových kópií a podobne.

### Karta [Density Adjust]

Úprava hustoty tlačených snímok.

### Karta [Settings]

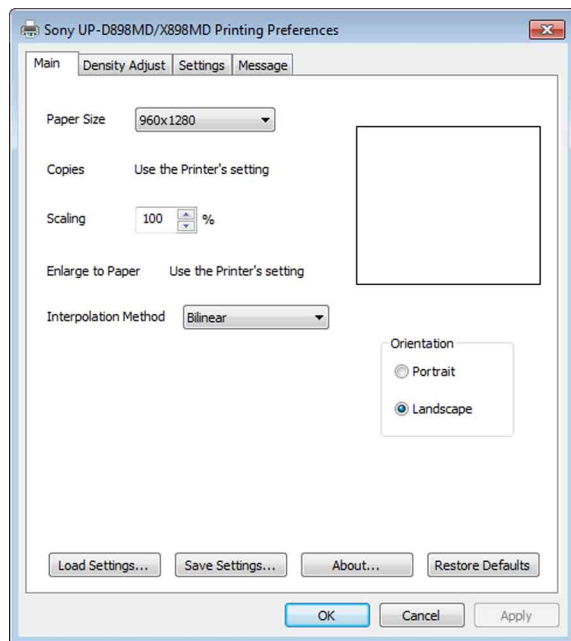
Výber použitia nastavenia tlačiarne alebo nastavenia ovládača tlačiarne.

## Karta [Message]

Používa sa na konfiguráciu nastavení zobrazenia pre dialógové okná s hláseniami.

## Karta nastavení [Main]

Táto karta sa používa na konfiguráciu základných nastavení tlače.



### Paper Size

Výber veľkosti papiera.

Veľkosť (body)	Veľkosť (dĺžka)
960 × 1280	75 × 100 mm
1280 × 1280	100 × 100 mm
1920 × 1280	150 × 100 mm
3840 × 1280	300 × 100 mm
4096 × 1280	320 × 100 mm
1920 × 1280 (fix)	150 × 100 mm

Ak vyberiete veľkosť 1920 × 1280 (fix), veľkosť papiera bude fixná (veľkosť oblasti tlače sa zafixuje na 150 × 100 mm). Ak je tlačaná snímka menšia ako oblasť tlače, na vrchnú, spodnú, ľavú a pravú stranu snímky sa pridá okraj.

Ak vyberiete inú veľkosť ako 1920 × 1280 (fix), dĺžka papiera sa bude líšiť v závislosti od veľkosti tlačenej snímky. Ak je tlačaná snímka menšia ako oblasť tlače, okraje sa pridávajú len na ľavú a pravú stranu snímky. Papier sa odreže podľa dĺžky vrchného a spodného okraja.

#### Poznámka

V závislosti od aplikácie sa papier nemusí odrezávať.

## Výsledky tlače



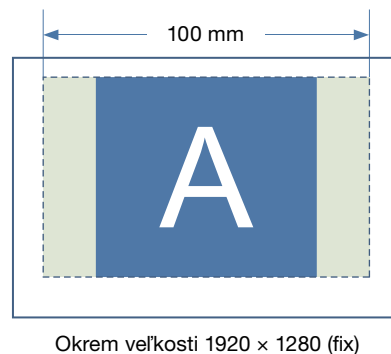
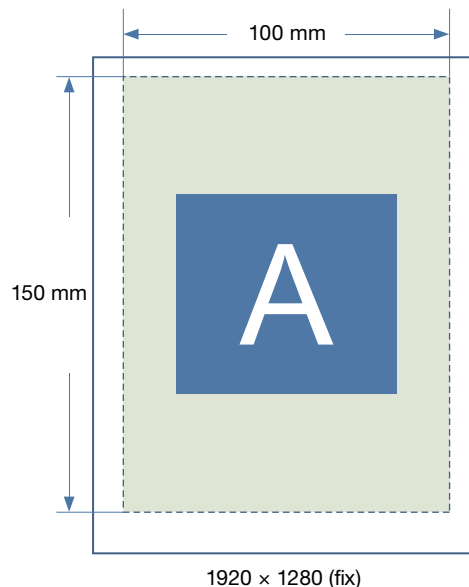
Oblasť tlače



Oblasť snímky



Oblasť okrajov



### Copies

Výber počtu kópií, ktoré sa majú vytlačiť (1 až 10).

#### Poznámka

Keď je na karte [Settings] začiarknuté políčko [Copies], použije sa nastavenie tlačiarne. Ak chcete použiť nastavenie ovládača tlačiarne, zrušte začiarknutie políčka [Copies] na karte [Settings] a tam nakonfigurujte nastavenia.

### Scaling

Výber pomeru zväčšenia alebo zmenšenia (25 % až 400 %).

## Enlarge to Paper

Toto políčko začiarknite, ak sa má výtlačok automaticky zväčšiť tak, aby zodpovedal veľkosti papiera. Pomocou nastavenia [Interpolation Method] môžete určiť spôsob interpolácie, ktorý sa použije na zväčšenie výtlačku tak, aby zodpovedal veľkosti papiera.

### Poznámka

Keď je na karte [Settings] začiarknuté políčko [Enlarge to Paper], použije sa nastavenie tlačiarne. Ak chcete použiť nastavenie ovládača tlačiarne, zrušte začiarknutie políčka [Enlarge to Paper] na karte [Settings] a tam nakonfigurujte nastavenia.

## Interpolation Method

Určenie spôsobu interpolácie, ktorý sa použije na zmenu veľkosti snímok.

Spôsob interpolácie určený pomocou tohto nastavenia sa použije pri zmene veľkosti snímok za účelom zväčšenia snímok tak, aby zodpovedali veľkosti papiera.

Dostupné nastavenia [Bilinear] a [Nearest Neighbor].

## Orientation

Pre nastavenie orientácie môžete vybrať možnosť [Portrait] alebo [Landscape].

## Load Settings

Táto položka slúži na načítanie konfigurácie nastavení zo súboru.

## Save Settings

Táto položka slúži na uloženie konfigurácie všetkých nastavení tlače do súboru.

## About

Táto položka slúži na zobrazenie informácií o verzii tohto ovládača tlačiarne.

## Restore Defaults

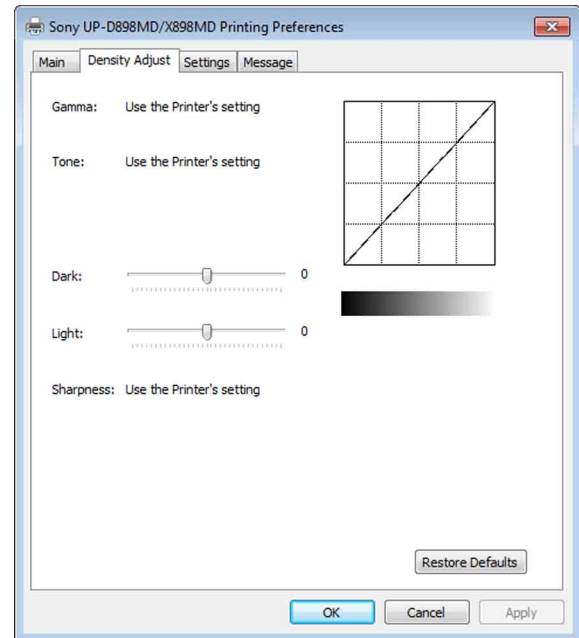
Táto položka slúži na obnovenie všetkých nastavení na karte [Main] do predvoleného stavu.

## Karta nastavení [Density Adjust]

Táto karta slúži na úpravu hustoty snímok.

Nastavenie sa prejaví na grafe hustoty a pruhu gradácie v pravom hornom rohu obrazovky nastavení. Účinok prednastavenej hodnoty pre položku [Gamma] a [Sharpness] sa však neprejaví. Zvislá os grafu hustoty vyjadruje hustotu práve tlačenej snímky, pričom jej horný okraj predstavuje hustotu bielej farby a spodný okraj predstavuje hustotu čiernej farby.

Vodorovná os vyjadruje obrazové údaje, kde horný okraj predstavuje údaje pre bielu farbu a spodný okraj predstavuje údaje pre čiernu farbu. Pruh gradácie znázorňuje skutočnú hodnotu namiesto hodnoty zvislej osi grafu hustoty.



## Gamma

Táto položka slúži na výber intenzity poltónovej gradácie.

Ak snímka obsahuje množstvo čiernych a bielych častí, úpravou tohto nastavenia môžete dosiahnuť zreteľnejšie detaily týchto častí.

Položka	Vysvetlenie
TONE1	Ak tlačíte snímku, ktorá obsahuje množstvo bielych častí (jemná gradácia)
TONE2	Štandardné nastavenie
TONE3	Ak tlačíte snímku, ktorá obsahuje množstvo čiernych častí (výrazná gradácia)
TONE4	Ak tlačíte snímku, ktorá obsahuje množstvo bielych častí (najjemnejšia gradácia)

### Poznámka

Keď je na karte [Settings] začiarknuté políčko [Gamma], použije sa nastavenie tlačiarne. Ak chcete použiť nastavenie ovládača tlačiarne, zrušte začiarknutie políčka [Gamma] na karte [Settings] a tam nakonfigurujte nastavenia.

### Tone

Posúvaním posúvača môžete vybrať úroveň gradácie. Čím vyššiu hodnotu zvolíte, tým bude gradácia tmavšia. Gradáciu možno nastaviť na jednu zo 65 hodnôt. Štandardná hodnota je 0. Rozsah nastavenia je -32 až +32.

### Poznámka

Keď je na karte [Settings] začiarknuté políčko [Tone], použije sa nastavenie tlačiarne. Ak chcete použiť nastavenie ovládača tlačiarne, zrušte začiarknutie políčka [Tone] na karte [Settings] a tam nakonfigurujte nastavenia.

### Dark

Posúvaním posúvača môžete upraviť tmavé časti snímky. Čím vyššia je zvolená hodnota, tým sú tmavé časti snímky tmavšie. Gradáciu možno nastaviť na jednu zo 129 hodnôt. Štandardná hodnota je 0. Rozsah nastavenia je -64 až +64.

### Light

Posúvaním posúvača môžete upraviť svetlé časti snímky. Čím vyššia je zvolená hodnota, tým sú svetlé časti snímky svetlejšie. Gradáciu možno nastaviť na jednu zo 129 hodnôt. Štandardná hodnota je 0. Rozsah nastavenia je -64 až +64.

### Sharpness

Posúvaním posúvača môžete upraviť obrisy snímky. Čím vyššia je zvolená hodnota, tým sú okraje snímky ostrejšie. Gradáciu možno nastaviť na jednu z 15 hodnôt. Štandardná hodnota je 0. Rozsah nastavenia je 0 až 14.

### Poznámka

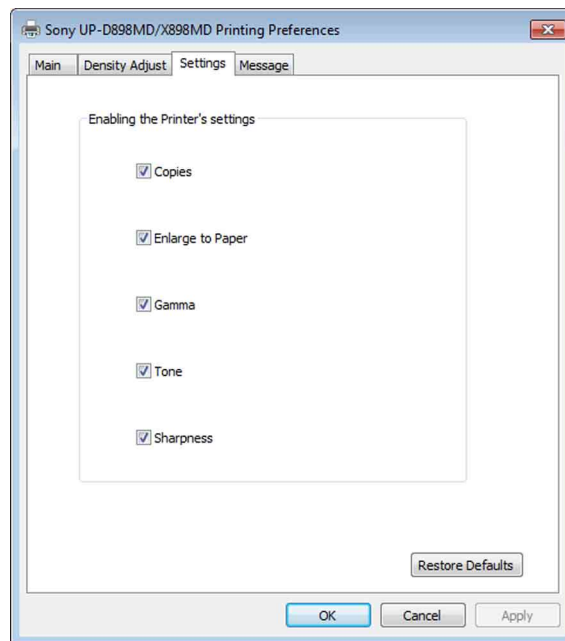
Keď je na karte [Settings] začiarknuté políčko [Sharpness], použije sa nastavenie tlačiarne. Ak chcete použiť nastavenie ovládača tlačiarne, zrušte začiarknutie políčka [Sharpness] na karte [Settings] a tam nakonfigurujte nastavenia.

### Restore Defaults

Po stlačení tlačidla karty [Density Adjust] sa všetky nastavenia obnovia na predvolené hodnoty.

## Karta nastavení [Settings]

Táto karta slúži na výber použitia nastavenia tlačiarne alebo nastavenia ovládača tlačiarne pre jednotlivé položky.



### Copies

Toto políčko začiarknite, ak chcete použiť nastavenia tlačiarne. Ak políčko začiarknete, zruší sa aj nastavenie [Copies] na karte [Main]. Zrušte začiarknutie tohto políčka, ak chcete použiť nastavenie [Copies] na karte [Main].

### Enlarge to Paper

Toto políčko začiarknite, ak chcete použiť nastavenia tlačiarne. Ak políčko začiarknete, zruší sa aj nastavenie [Enlarge to Paper] na karte [Main]. Zrušte začiarknutie tohto políčka, ak chcete použiť nastavenie [Enlarge to Paper] na karte [Main].

### Gamma

Toto políčko začiarknite, ak chcete použiť nastavenia tlačiarne. Ak políčko začiarknete, zruší sa aj nastavenie [GAMMA] na karte [Density Adjust]. Zrušte začiarknutie tohto políčka, ak chcete použiť nastavenie [GAMMA] na karte [Density Adjust].

### Tone

Toto políčko začiarknite, ak chcete použiť nastavenia tlačiarne. Ak políčko začiarknete, zruší sa aj nastavenie [Tone] na karte [Density Adjust]. Zrušte začiarknutie tohto políčka, ak chcete použiť nastavenie [Tone] na karte [Density Adjust].

## Sharpness

Toto políčko začiarknite, ak chcete použiť nastavenia tlačiarne. Ak políčko začiarknete, zruší sa aj nastavenie [Sharpness] na karte [Density Adjust].

Zrušte začiarknutie tohto políčka, ak chcete použiť nastavenie [Sharpness] na karte [Density Adjust].

## Restore Defaults

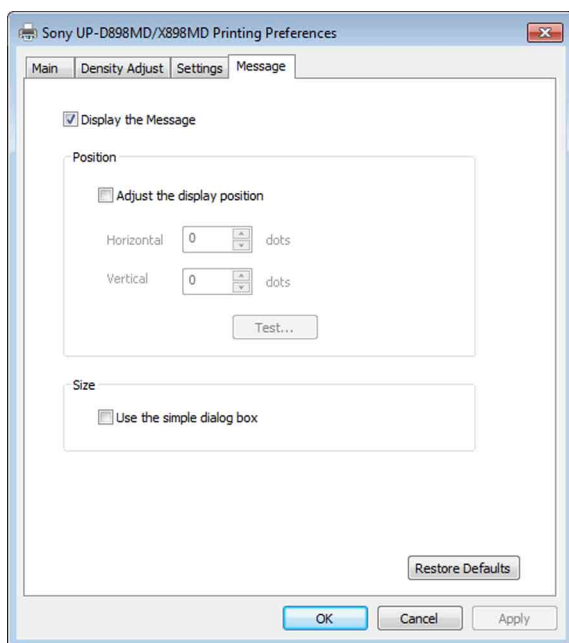
Táto položka slúži na obnovenie všetkých nastavení na karte [Settings] do predvoleného stavu.

## Karta nastavení [Message]

Používa sa na konfiguráciu nastavení zobrazenia pre dialógové okná s hláseniami.

Dialógové okná s hláseniami sa zobrazia, ak sa napríklad vyskytne chyba tlačiarne UP-D898MD/UP-X898MD.

Dialógové okná s hláseniami sa zobrazujú v dvoch veľkostiach: štandardnej a malej. Štandardné dialógové okno s hlásením zobrazuje chybový stav tlačiarne a pokyny na odstránenie danej chyby. Malé dialógové okno s hlásením zobrazuje jednoduché pokyny (v jednej vete) na odstránenie danej chyby. Podrobné informácie o jednotlivých hláseniach nájdete v časti „Zoznam hlásení“ (strana 8).



## Display the Message

Označením alebo zrušením označenia tejto položky zapnete alebo vypnete zobrazovanie dialógových okien s hláseniami.

Ak toto začiarkavacie políčko nie je označené, nie je možné nastaviť ani ďalšie nastavenia na karte [Message].

## Adjust the Display Position

Toto začiarkavacie políčko označte, ak chcete nastaviť polohu zobrazovania dialógových okien s hláseniami. Dialógové okno s hlásením sa zobrazí v polohe definovanej hodnotami určenými v nastaveniach [Horizontal] a [Vertical].

Predvolené nastavenie: pri položke [Adjust the Display Position] nie je značka začiarknutia.

(Štandardné dialógové okno s hlásením sa zobrazuje v strede displeja, malé dialógové okno s hlásením sa zobrazuje v ľavom hornom rohu displeja.)

## Horizontal, Vertical

Tieto nastavenia sa aktivujú po označení začiarkavacieho políčka [Adjust the Display Position]. Zadať súradnice polohy zobrazovania (poloha ľavého horného rohu dialógového okna s hláseniami).

Dialógové okno s hlásením sa zobrazí v polohe definovanej hodnotami určenými týmto nastavením.

## Test

Skontrolujte polohu zobrazenia dialógového okna s hlásením na displeji alebo obrazovke. V polohe určenej nastavením [Horizontal] a [Vertical] sa zobrazí skúšobné dialógové okno s hlásením.

## Use the Simple Dialog Box

Toto políčko začiarknite, ak sa majú zobrazovať menšie dialógové okná s hláseniami.

## Restore Defaults

Táto položka slúži na obnovenie všetkých nastavení na karte [Message] do predvoleného stavu.

## Zoznam hlásení

Nižšie sú uvedené zobrazované hlásenia. Akékoľvek problémy odstraňujte podľa nasledujúcich hlásení. Ďalšie podrobnosti o odstraňovaní problémov nájdete v návode na obsluhu tlačiarne UP-D898MD/UP-X898MD v kombinácii s touto príručkou.

Štandardné dialógové okno s hlásením	Malé dialógové okno s hlásením
No thermal paper. Please set the thermal paper. To continue printing, click "Retry." Windows will automatically retry after 5 seconds.	Set thermal paper.
Now, Feeding. Please wait. To continue printing, click "Retry." Windows will automatically retry after 5 seconds.	Please wait.
Door is open. Please close the door. To continue printing, click "Retry." Windows will automatically retry after 5 seconds.	Close door.
Now printing the video image. Please wait. To continue printing, click "Retry." Windows will automatically retry after 5 seconds.	Please wait.
Now regulating the head temperature of the printer. Please wait. To continue printing, click "Retry." Windows will automatically retry after 5 seconds.	Please wait.
Paper jam. Please remove the jammed paper. To continue printing, click "Retry." Windows will automatically retry after 5 seconds.	Remove jammed paper.
Paper jam. Printing is aborted. Please remove the jammed paper and print again.	Remove jammed paper.
Mechanical error. Printing has been aborted. Please turn off the printer, then turn it back on and print again.	Restart printer.
Printer is not ready. Make sure the printer is plugged in to a power source and the printer cable is correctly connected. To continue printing, click "Retry." Windows will automatically retry after 5 seconds.	Check printer.

## Upozornenia týkajúce sa používania

V tejto časti sú uvedené upozornenia týkajúce sa používania.

Prečítajte si aj súbor „Readme“, v ktorom sú uvedené ďalšie upozornenia.

- Tlač nie je zaručená, ak je tlačiareň pripojená prostredníctvom rozbočovača USB.
- V závislosti od spoločne použitých zariadení USB nemusí tlačiareň fungovať správne.
- Nevypínajte tlačiareň a neodpájajte napájací kábel skôr ako 2 až 3 sekundy po skončení tlače. Nasledujúca tlačová úloha sa nemusí vykonať správne.
- Po vykonaní príkazu [test] vo vlastnostiach tlačiarne sa môžu vytlačiť prelínajúce sa znaky. Tento jav je normálny a nepovažuje sa za chybu.
- Prebiehajúcu tlačovú úlohu nie je možné zastaviť.
- Počet kópií ste pomocou aplikácií nastavili na hodnotu vyššiu ako je kapacita tlačiarne. Počet kópií nenastavujte na hodnotu vyššiu ako 10.
- Fungovanie tlačiarne nie je možné zaručiť, ak sa počítač prepne do režimu spánku alebo do pohotovostného režimu, kým je tlačiareň pripojená a zapnutá.
- Keď nastavujete polohu hlásení, v nastaveniach obrazovky počítača vyberte nastavenie klasického zobrazenia systému Windows. V opačnom prípade sa môže poloha hlásenia zmeniť.