

Printer Driver

Руководство по настройке

В данном руководстве описана настройка драйвера принтера в Windows 8, Windows 7, Windows Vista, Windows XP.

Перед использованием данного программного обеспечения

Перед использованием драйвера принтера прочитайте файл "Readme".

UP-D898MD
UP-X898MD

Содержание

Настройка принтера	3
Параметры вкладки [Main]	4
Параметры вкладки [Density Adjust]	5
Параметры вкладки [Settings]	6
Параметры вкладки [Message]	7
Список сообщений	8
Меры предосторожности при	
использовании	9

Microsoft и Windows являются зарегистрированными товарными знаками Microsoft Corporation.

Другие названия компаний и наименования изделий, упомянутые в данном руководстве, также являются товарными знаками или зарегистрированными товарными знаками.

Изображения на экране, применяемые для описания настройки в данном руководстве, предполагают, что принтер UP-D898MD/UP-X898MD используется в среде Windows 7. Для получения дополнительной информации о параметрах см. руководство по эксплуатации принтера в сочетании с данным руководством.

Настройка принтера

До начала печати из приложений можно открыть меню настройки принтера UP-D898MD/UP-X898MD и задать нужные параметры.

Настройка принтера в различных средах: Windows 8, Windows 7, Windows Vista или Windows XP.

- Разрешение дисплея более SVGA (800 × 600)
- Размер символов на экране устанавливается по умолчанию.

Windows XP: стандартный размер (96 DPI)

Windows Vista: больше информации, чем при масштабе по умолчанию (96 DPI)

Windows 8, Windows 7: меньше — 100% (по умолчанию)

Перейти на экран настройки можно одним из следующих способов.

- В меню [Start] выберите [Devices and Printers] ([Control Panel], затем [Printer] в системе Windows 8; [Control Panel], затем [Printer] Windows Vista; [Printers and Faxes] в системе Windows XP). Выберите значок принтера Sony UP-D898MD/X898MD, затем щелкните правой кнопкой мыши для выбора [Printing preferences] (то же самое в системе Windows 8; [Select printing preferences] на панели команд в системе Windows Vista; [Printing preferences] в меню [File] в системе Windows XP).

Выполняемые в этом окне настройки обычно используются в качестве настроек по умолчанию для принтера UP-D898MD/UP-X898MD. Однако настройки по умолчанию определенных программных приложений могут иметь приоритет.

- На экране настройки печати приложения выберите команду для настройки параметров принтера. Заданные таким образом параметры остаются в силе до закрытия приложения.

В данном руководстве описаны вкладки, имеющиеся на экране настройки принтера UP-D898MD/UP-X898MD.

Вкладка [Main]

Используется для настройки основных параметров печати, например размера бумаги, числа копий и т.д.

Вкладка [Density Adjust]

Настройка плотности изображений печати.

Вкладка [Settings]

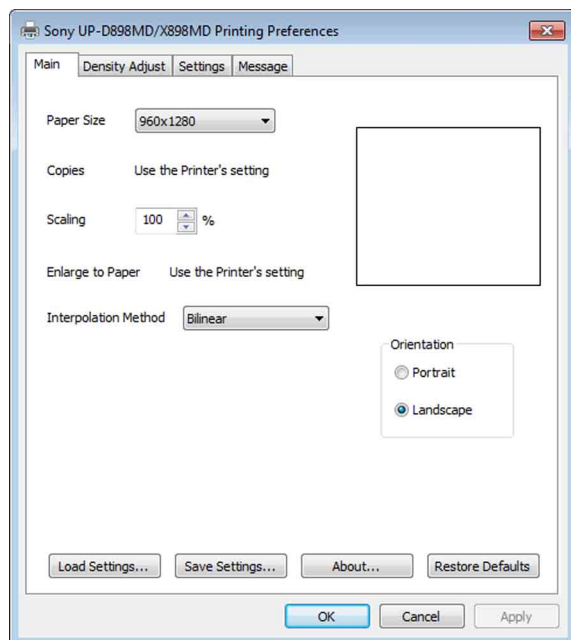
Выберите, стоит ли использовать настройку принтера или настройку драйвера принтера.

Вкладка [Message]

Используется для настройки параметров дисплея, связанных с диалоговыми окнами сообщений.

Параметры вкладки [Main]

Эта вкладка используется для настройки основных параметров печати.



Paper Size

Выберите размер бумаги.

Размер (точки)	Размер (длина)
960 × 1280	75 × 100 мм
1280 × 1280	100 × 100 мм
1920 × 1280	150 × 100 мм
3840 × 1280	300 × 100 мм
4096 × 1280	320 × 100 мм
1920 × 1280 (fix)	150 × 100 мм

При выборе 1920 × 1280 (fix) размер бумаги будет иметь фиксированное значение (область печати будет иметь фиксированный размер 150 × 100 мм). Если печатаемое изображение меньше, чем область печати, сверху, снизу слева и справа изображения добавляются поля.

При выборе размера, отличного от 1920 × 1280 (fix), длина бумаги будет различаться в зависимости от размера печатаемого изображения. Если печатаемое изображение

меньше, чем область печати, будут добавлены поля только слева и справа изображения. Бумага обрезается по длине по верхнему и нижнему полям.

Примечание

В зависимости от приложения бумага может не обрезаться.

Результаты печати



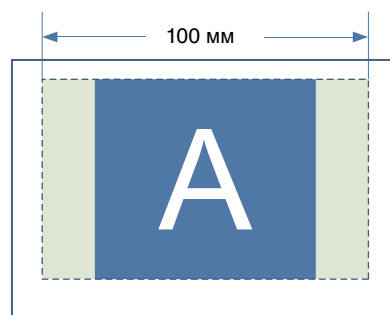
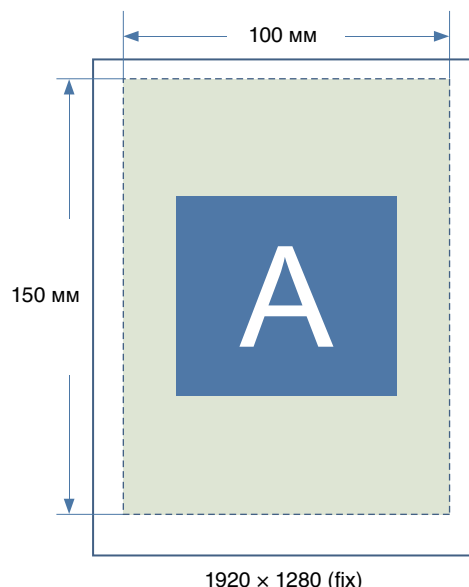
Область печати



Область изображения



Область полей



За исключением 1920 × 1280 (fix)

Copies

Выберите количество копий для печати (от 1 до 10).

Примечание

Если на вкладке [Settings] установлен флажок [Copies], используется настройка принтера. Чтобы использовать настройку драйвера принтера, снимите флажок [Copies] на вкладке [Settings] и выполните настройку.

Scaling

Выберите коэффициент для увеличения или уменьшения (от 25% до 400%).

Enlarge to Paper

Установите флажок, чтобы автоматически увеличивать печатаемое изображение для соответствия размеру бумаги. Можно указать способ интерполяции, который будет использоваться для увеличения печатаемого изображения для соответствия размеру бумаги с применением настройки [Interpolation Method].

Примечание

Если на вкладке [Settings] установлен флажок [Enlarge to Paper], используется настройка принтера. Чтобы использовать настройку драйвера принтера, снимите флажок [Enlarge to Paper] на вкладке [Settings] и выполните настройку.

Interpolation Method

Укажите способ интерполяции, который будет использоваться при изменении размера изображений. Способ интерполяции, указанный в этой настройке, применяется с целью увеличения размера изображений для соответствия размеру бумаги. Доступные настройки: [Bilinear] и [Nearest Neighbor].

Orientation

Выберите [Portrait] или [Landscape] для выбора ориентации печати.

Load Settings

Выполняется загрузка сохраненных конфигураций настройки из файла.

Save Settings

Выполняется сохранение всех конфигураций настройки принтера в файл.

About

Отображается информация о версии драйвера принтера.

Restore Defaults

Восстановление настроек по умолчанию для всех параметров на вкладке [Main].

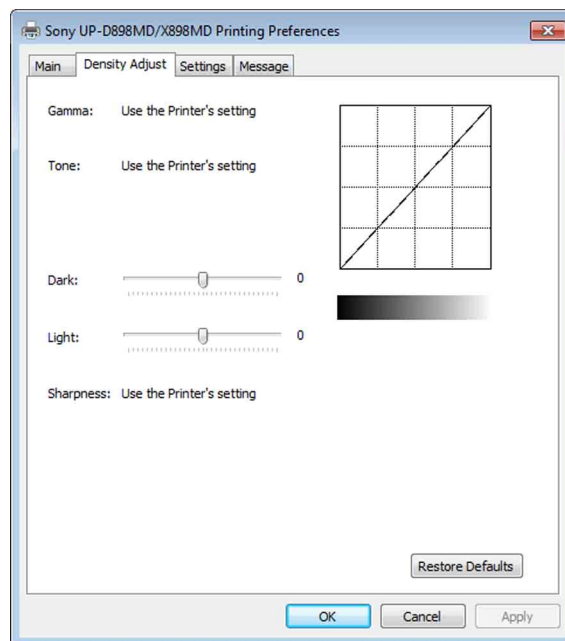
Параметры вкладки [Density Adjust]

Регулировка плотности изображения.

Регулировка отражается на графике плотности в верхнем правом углу экрана настройки и на шкале градации. Однако эффект предустановленного значения [Gamma] и [Sharpness] не отражается.

Вертикальная ось графика плотности отражает плотность напечатанного изображения, где верхний предел соответствует плотности белого цвета, а нижний предел — плотности черного цвета.

Горизонтальная ось отражает данные изображения, где верхний предел соответствует данным белого цвета, а нижний предел — черного цвета. На шкале градации отражается фактическая плотность вместо значения вертикальной оси графика плотности.



Gamma

Выбор интенсивности градации полутонов.

Если на изображении имеются большие области черного или белого, при настройке этого параметра можно обеспечить более четкое изображение в этих областях.

Параметр/пункт меню	Описание
TONE1	При печати изображения с большими белыми областями (мягкая градация)
TONE2	Стандартно
TONE3	При печати изображения с большими черными областями (сильная градация)
TONE4	При печати изображения с большим количеством белых областей (самая мягкая градация)

Примечание

Если на вкладке [Settings] установлен флажок [Gamma], используется настройка принтера. Чтобы использовать настройку драйвера принтера, снимите флажок [Gamma] на вкладке [Settings] и выполните настройку.

Tone

Переместите ползунок для выбора уровня градации. Чем выше выбранное значение, тем темнее градация. Можно отрегулировать градацию, выбрав одно из 65 значений. Стандартное значение — 0. Диапазон регулировки: от -32 до +32.

Примечание

Если на вкладке [Settings] установлен флажок [Tone], используется настройка принтера. Чтобы использовать настройку драйвера принтера, снимите флажок [Tone] на вкладке [Settings] и выполните настройку.

Dark

Переместите ползунок для регулировки темных частей изображения. Чем выше выбранное значение, тем темнее будут темные части изображения. Можно отрегулировать градацию, выбрав одно из 129 значений. Стандартное значение — 0. Диапазон регулировки: от -64 до +64.

Light

Переместите ползунок для регулировки светлых частей изображения. Чем выше выбранное значение, тем ярче будут светлые части изображения. Можно отрегулировать градацию, выбрав одно из 129 значений. Стандартное значение — 0. Диапазон регулировки: от -64 до +64.

Sharpness

Переместите ползунок для регулировки контура изображения. Чем выше выбранное значение, тем резче будут края изображения. Можно отрегулировать градацию, выбрав одно из 15 значений. Стандартное значение — 0. Диапазон регулировки: от 0 до 14.

Примечание

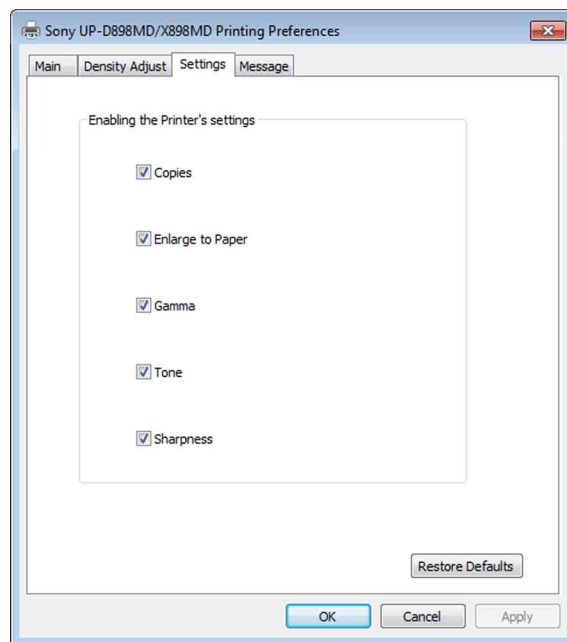
Если на вкладке [Settings] установлен флажок [Sharpness], используется настройка принтера. Чтобы использовать настройку драйвера принтера, снимите флажок [Sharpness] на вкладке [Settings] и выполните настройку.

Restore Defaults

При переходе на вкладку [Density Adjust] восстанавливаются значения по умолчанию всех параметров.

Параметры вкладки [Settings]

Выберите, стоит ли использовать настройку принтера или настройку драйвера принтера для каждого элемента.



Copies

Установите этот флажок, чтобы использовать настройку принтера. При этом также отключается настройка [Copies] на вкладке [Main].

Снимите этот флажок, чтобы использовать настройку [Copies] на вкладке [Main].

Enlarge to Paper

Установите этот флажок, чтобы использовать настройку принтера. При этом также отключается настройка [Enlarge to Paper] на вкладке [Main].

Снимите этот флажок, чтобы использовать настройку [Enlarge to Paper] на вкладке [Main].

Gamma

Установите этот флажок, чтобы использовать настройку принтера. При этом также отключается настройка [GAMMA] на вкладке [Density Adjust].

Снимите этот флажок, чтобы использовать настройку [GAMMA] на вкладке [Density Adjust].

Tone

Установите этот флажок, чтобы использовать настройку принтера. При этом также отключается настройка [Tone] на вкладке [Density Adjust].

Снимите этот флажок, чтобы использовать настройку [Tone] на вкладке [Density Adjust].

Sharpness

Установите этот флажок, чтобы использовать настройку принтера. При этом также отключается настройка [Sharpness] на вкладке [Density Adjust].

Снимите этот флажок, чтобы использовать настройку [Sharpness] на вкладке [Density Adjust].

Restore Defaults

Восстановление настроек по умолчанию для всех параметров на вкладке [Settings].

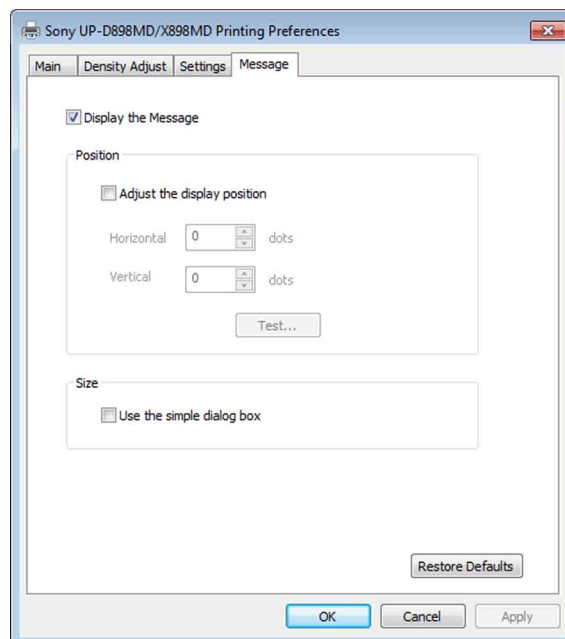
Параметры вкладки [Message]

Используется для настройки параметров дисплея, связанных с диалоговыми окнами сообщений.

Диалоговые окна сообщений отображаются, например, при возникновении ошибок UP-D898MD/UP-X898MD.

Диалоговые окна сообщений отображаются в двух размерах: стандартном и малом. В диалоговом окне стандартного размера отображается состояние ошибки принтера и инструкции по устранению ошибки. В малом диалоговом окне отображается (одно предложение) простых инструкций по устранению ошибки.

Для получения дополнительной информации о каждом сообщении см. раздел “Список сообщений” (стр. 8).



Display the Message

Нажмите ON/OFF для отображения диалогового окна сообщений.

Если выбрано значение OFF, не удастся задать другие параметры на вкладке [Message].

Adjust the Display Position

Установите этот флажок для регулировки положения отображения диалоговых окон сообщений. Диалоговое окно сообщений отображается в положении, определенном значениями, указанными в параметрах [Horizontal] и [Vertical].

Значение по умолчанию: флажок не установлен [Adjust the Display Position]. (Стандартное диалоговое окно сообщений отображается по центру дисплея, а малое диалоговое окно сообщений отображается в левом верхнем углу дисплея.)

Horizontal, Vertical

Эти параметры активны, если установлен флажок [Adjust the Display Position]. Введите координаты для положения отображения (положение верхнего левого угла диалогового окна сообщений).

Диалоговое окно сообщений отображается в положении, указанном введенными значениями.

Test

Проверка положения, в котором отображаются диалоговые окна на дисплее или экране. Диалоговое окно проверки отобразится в положении, указанном параметрами [Horizontal] и [Vertical].

Use the Simple Dialog Box

Установите этот флажок для отображения диалоговых окон меньшего размера.

Restore Defaults

Восстановление настроек по умолчанию для всех параметров на вкладке [Message].

Список сообщений

Отображаются следующие сообщения. Решите проблемы, выполнив следующие действия. Для получения дополнительной информации о решении проблем см. инструкции по эксплуатации принтера UP-D898MD/UP-X898MD, а также настоящее руководство.

Стандартное диалоговое окно	Малое диалоговое окно
No thermal paper. Please set the thermal paper. To continue printing, click "Retry." Windows will automatically retry after 5 seconds.	Set thermal paper.
Now, Feeding. Please wait. To continue printing, click "Retry." Windows will automatically retry after 5 seconds.	Please wait.
Door is open. Please close the door. To continue printing, click "Retry." Windows will automatically retry after 5 seconds.	Close door.
Now printing the video image. Please wait. To continue printing, click "Retry." Windows will automatically retry after 5 seconds.	Please wait.
Now regulating the head temperature of the printer. Please wait. To continue printing, click "Retry." Windows will automatically retry after 5 seconds.	Please wait.
Paper jam. Please remove the jammed paper. To continue printing, click "Retry." Windows will automatically retry after 5 seconds.	Remove jammed paper.
Paper jam. Printing is aborted. Please remove the jammed paper and print again.	Remove jammed paper.
Mechanical error. Printing has been aborted. Please turn off the printer, then turn it back on and print again.	Restart printer.
Printer is not ready. Make sure the printer is plugged in to a power source and the printer cable is correctly connected. To continue printing, click "Retry." Windows will automatically retry after 5 seconds.	Check printer.

Меры предосторожности при использовании

Далее описаны меры предосторожности при использовании.

Кроме того, прочтите файл “Readme”, в котором описаны прочие меры предосторожности.

- При подключении принтера с помощью концентратора USB печать не гарантируется.
- В зависимости от устройств USB, используемых одновременно, устройство может работать ненадлежащим образом.
- Не выключайте устройство и не отсоединяйте кабель питания в течение 2 или 3 секунд после завершения печати. Следующее задание печати может быть выполнено ненадлежащим образом.
- При выполнении [test] с помощью меню свойств принтера могут быть напечатаны накладывающиеся символы. Это нормально и не является признаком неисправности.
- Не удастся остановить задание печати при его выполнении.
- С помощью приложений можно установить число копий, превышающее производительность принтера. Однако не устанавливайте для числа копий значение более 10.
- Работа принтера не гарантируется, если компьютер работает в спящем режиме или режиме ожидания, когда принтер подключен и включен.
- При регулировке положения сообщения выберите классические параметры Windows в настройках экрана компьютера. В противном случае положение сообщения может быть сдвинуто.