

Printer Driver

Instrukcja konfiguracji

W tej instrukcji opisano sposób konfiguracji sterownika drukarki w systemach Windows 8, Windows 7, Windows Vista i Windows XP.

Przeczytaj zanim rozpoczniesz korzystanie z tego oprogramowania

Zanim rozpoczniesz używanie sterownika drukarki, zapoznaj się z plikiem „Readme”.

UP-D898MD
UP-X898MD

Spis treści

Konfiguracja drukarki	3
Ustawienia na karcie [Main]	4
Ustawienia na karcie [Density Adjust]	5
Ustawienia na karcie [Settings]	6
Ustawienia na karcie [Message]	7
Lista komunikatów	8
Środki ostrożności dotyczące korzystania z drukarki	9

Microsoft i Windows to zarejestrowane znaki towarowe firmy Microsoft Corporation. Inne nazwy firm i produktów podane w tym przewodniku również są nazwami towarowymi i zarejestrowanymi nazwami towarowymi.

Ekrany przedstawione w tym podręczniku jako przykładowe przedstawiają drukarkę UP-D898MD/UP-X898MD używaną w środowisku systemu operacyjnego Windows 7. Bliższe informacje o ustawieniach znajdują się w instrukcji obsługi drukarki dołączonej do niniejszej instrukcji.

Konfiguracja drukarki

Przed rozpoczęciem drukowania z aplikacji możesz otworzyć ekran ustawień sterownika UP-D898MD/UP-X898MD i skonfigurować różne ustawienia. Środowisko Windows 8, Windows 7, Windows Vista lub Windows XP, w którym będzie konfigurowana drukarka, powinno spełniać niżej wymienione wymagania.

- Rozdzielczość ekranu większa niż SVGA (800 × 600).
- Domyślny rozmiar znaków na ekranie.
Windows XP: rozmiar normalny (96 dpi)
Windows Vista: skala domyślna (96 dpi) — możliwość zmieszczenia na ekranie większej ilości informacji
Windows 8, Windows 7: mniejszy rozmiar — 100% (domyślnie)

Aby otworzyć ekran ustawień, można użyć jednej z niżej wymienionych metod.

- W menu [Start] wybierz polecenie [Devices and Printers] ([Control Panel] i [Printer] w systemie Windows 8; [Control Panel] i [Printer] w systemie Windows Vista; [Printers and Faxes] w systemie Windows XP). Wybierz ikonę drukarki Sony UP-D898MD/X898MD, kliknij prawym przyciskiem, wybierz polecenie [Printing preferences] (tak samo w systemie Windows 8; [Select printing preferences] na pasku poleceń systemu Windows Vista; [Printing preferences] z menu [File] w systemie Windows XP). Ustawienia wprowadzone w tym miejscu będą zwykle używane jako ustawienia domyślne drukarki UP-D898MD/UP-X898MD. W niektórych sytuacjach pierwszeństwo mogą mieć jednak domyślne ustawienia aplikacji.
- Na ekranie ustawień drukowania w używanej aplikacji kliknij polecenie służące do konfigurowania ustawień drukarki. Ustawienia wprowadzone w ten sposób pozostaną aktywne wyłącznie do momentu zamknięcia aplikacji.

W niniejszej instrukcji opisano karty wyświetlane na ekranie ustawień drukarki UP-D898MD/UP-X898MD.

Karta [Main]

Dostosowanie podstawowych ustawień związanych z drukowaniem, takich jak rozmiar papieru, liczba kopii itd.

Karta [Density Adjust]

Regulacja gęstości wydruków.

Karta [Settings]

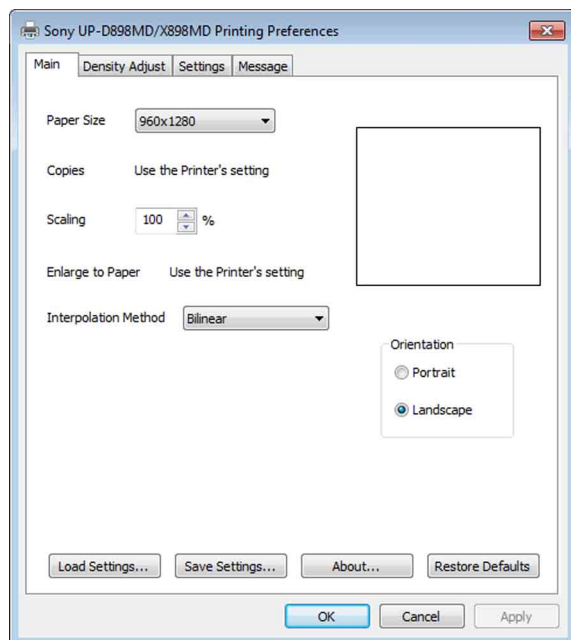
Wybór ustawień drukarki albo ustawień sterownika drukarki.

Karta [Message]

Ustawienia wyświetlania związane z oknami dialogowymi zawierającymi komunikaty.

Ustawienia na karcie [Main]

Przy użyciu tej karty można wprowadzić podstawowe ustawienia drukowania.



Paper Size

Wybór rozmiaru papieru.

Rozmiar (w punktach)	Rozmiar (długość)
960 × 1280	75 × 100 mm
1280 × 1280	100 × 100 mm
1920 × 1280	150 × 100 mm
3840 × 1280	300 × 100 mm
4096 × 1280	320 × 100 mm
1920 × 1280 (fix)	150 × 100 mm

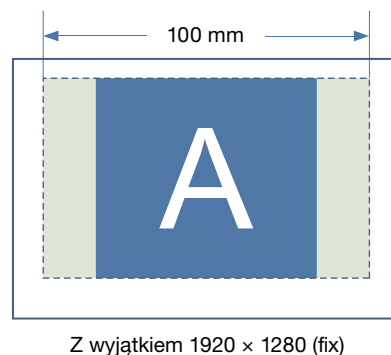
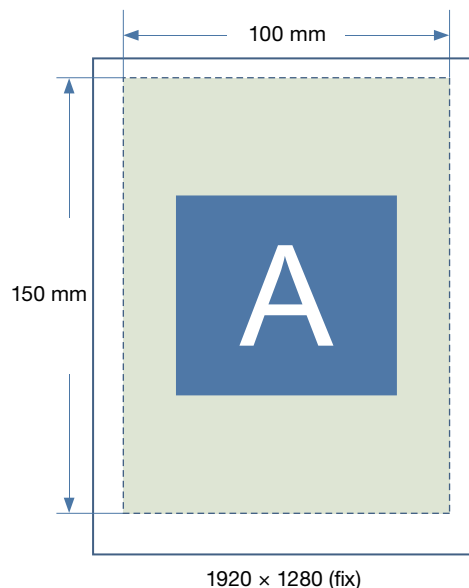
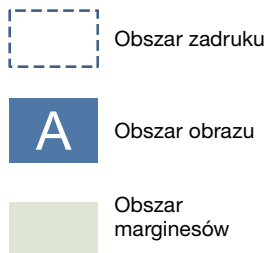
Po wybraniu opcji 1920 × 1280 (fix) rozmiar papieru jest ustalony na stałe (obszar zadruku ma rozmiar 150 × 100 mm). Jeśli drukowany obraz jest mniejszy niż obszar zadruku, na górze, na dole, po lewej i po prawej stronie obrazu dodawane są marginesy. Po wybraniu rozmiaru innego niż 1920 × 1280 (fix) długość papieru różni się w zależności od rozmiaru drukowanego obrazu. Jeśli drukowany obraz jest mniejszy niż obszar zadruku, marginesy dodawane

są tylko po prawej i lewej stronie obrazu. Papier jest przycinany na długość marginesu górnego i dolnego.

Uwaga

W niektórych aplikacjach papier nie jest obcinany.

Efekty drukowania



Copies

Wybór liczby kopii do wydrukowania (od 1 do 10).

Uwaga

Jeśli pole wyboru [Copies] na karcie [Settings] jest zaznaczone, używane jest ustawienie drukarki. Aby użyć ustawień sterownika drukarki, usuń zaznaczenie pola wyboru [Copies] na karcie [Settings] i wprowadź tu odpowiednie ustawienia.

Scaling

Wybór stopnia powiększenia lub pomniejszenia obrazu (od 25% do 400%).

Enlarge to Paper

Zaznacz to pole wyboru, aby automatycznie powiększać wydruk, dopasowując go do rozmiaru papieru. Aby zmienić metodę interpolacji używaną do powiększania wydruku, wybierz ustawienie [Interpolation Method].

Uwaga

Jeśli pole wyboru [Enlarge to Paper] na karcie [Settings] jest zaznaczone, używane jest ustawienie drukarki. Aby użyć ustawień sterownika drukarki, usuń zaznaczenie pola wyboru [Enlarge to Paper] na karcie [Settings] i wprowadź tu odpowiednie ustawienia.

Interpolation Method

Wybór metody interpolacji używanej podczas zmiany rozmiaru obrazów.

Określona w tym ustawieniu metoda interpolacji jest stosowana podczas zmiany rozmiaru obrazów w celu powiększania obrazów tak, aby dopasować je do rozmiaru papieru.

Dostępne ustawienia to [Bilinear] i [Nearest Neighbor].

Orientation

Wybór ustawienia obrazu na wydruku: [Portrait] lub [Landscape].

Load Settings

Wczytanie zapisanych ustawień konfiguracyjnych z pliku.

Save Settings

Zapisanie wszystkich ustawień konfiguracyjnych w pliku.

About

Wyświetlenie informacji o używanym sterowniku drukarki.

Restore Defaults

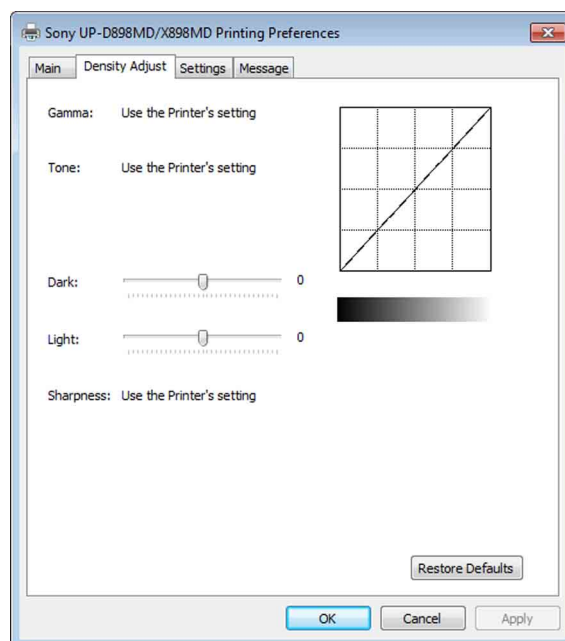
Przywrócenie domyślnych wartości wszystkich ustawień na karcie [Main].

Ustawienia na karcie [Density Adjust]

Regulacja gęstości obrazów. Zmiany gęstości są odzwierciedlane na wykresie gęstości i na pasku gradacji w prawym górnym rogu ekranu ustawień. Nie są tam uwzględniane zapisane wartości opcji [Gamma] i [Sharpness].

Pionowa oś wykresu gęstości przedstawia gęstość drukowanego obrazu. Ograniczenie górne oznacza biel, a dolne — czerni.

Oś pozioma wykresu reprezentuje dane samego obrazu. Ograniczenie górne oznacza dane bieli, a ograniczenie dolne — czerni. Pasek gradacji przedstawia rzeczywistą gęstość zamiast wartości umieszczonych na osi pionowej wykresu.



Gamma

Regulacja intensywności gradacji (stopniowania) półtonów.

Jeśli obraz zawiera dużo czarnych lub białych obszarów, za pomocą regulacji tego ustawienia można zwiększyć ich wyrazistość.

Pozycja	Objaśnienie
TONE1	Ustawienie odpowiednie do drukowania obrazów zawierających dużo białych obszarów (delikatna gradacja)
TONE2	Wartość standardowa
TONE3	Ustawienie odpowiednie do drukowania obrazów zawierających dużo czarnych obszarów (intensywna gradacja)

Pozycja	Objaśnienie
TONE4	Ustawienie odpowiednie do drukowania obrazów zawierających bardzo dużo białych obszarów (najdelikatniejsza gradacja)

Uwaga

Jeśli pole wyboru [Gamma] na karcie [Settings] jest zaznaczone, używane jest ustawienie drukarki. Aby użyć ustawień sterownika drukarki, usuń zaznaczenie pola wyboru [Gamma] na karcie [Settings] i wprowadź tu odpowiednie ustawienia.

Tone

Przesuń ten suwak, aby ustawić poziom gradacji. Im wyższa wartość, tym ciemniejsza gradacja. Można ustawić jedną z 65 wartości gradacji. Wartość standardowa to 0. Ustawienie można regulować w zakresie od -32 do +32.

Uwaga

Jeśli pole wyboru [Tone] na karcie [Settings] jest zaznaczone, używane jest ustawienie drukarki. Aby użyć ustawień sterownika drukarki, usuń zaznaczenie pola wyboru [Tone] na karcie [Settings] i wprowadź tu odpowiednie ustawienia.

Dark

Przesuń ten suwak, aby dostosować ciemne obszary obrazu. Im wyższa wartość, tym ciemniejsze będą ciemne obszary obrazu. Można ustawić jedną z 129 wartości gradacji. Wartość standardowa to 0. Ustawienie można regulować w zakresie od -64 do +64.

Light

Przesuń ten suwak, aby dostosować jasne obszary obrazu. Im wyższa wartość, tym jaśniejsze będą jasne obszary obrazu. Można ustawić jedną z 129 wartości gradacji. Wartość standardowa to 0. Ustawienie można regulować w zakresie od -64 do +64.

Sharpness

Przesuń ten suwak, aby dostosować kontury na obrazie. Im wyższa wartość, tym ostrzejsze będą krawędzie kształtów na obrazie. Można ustawić jedną z 15 wartości gradacji. Wartość standardowa to 0. Ustawienie można regulować w zakresie od 0 do 14.

Uwaga

Jeśli pole wyboru [Sharpness] na karcie [Settings] jest zaznaczone, używane jest ustawienie drukarki.

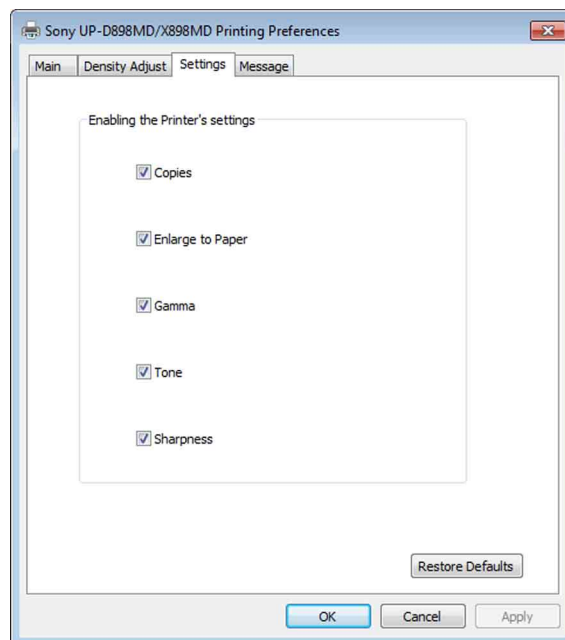
Aby użyć ustawień sterownika drukarki, usuń zaznaczenie pola wyboru [Sharpness] na karcie [Settings] i wprowadź tu odpowiednie ustawienia.

Restore Defaults

Naciśnięcie karty [Density Adjust] pozwala przywrócić domyślne wartości wszystkich ustawień.

Ustawienia na karcie [Settings]

Dla każdej pozycji można wybrać ustawienia drukarki albo ustawienia sterownika drukarki.



Copies

Zaznacz to pole wyboru, aby używać ustawienia drukarki. Spowoduje to też wyłączenie ustawienia [Copies] na karcie [Main].

Aby używać ustawienia [Copies] na karcie [Main], usuń zaznaczenie tego pola wyboru.

Enlarge to Paper

Zaznacz to pole wyboru, aby używać ustawienia drukarki. Spowoduje to też wyłączenie ustawienia [Enlarge to Paper] na karcie [Main].

Aby używać ustawienia [Enlarge to Paper] na karcie [Main], usuń zaznaczenie tego pola wyboru.

Gamma

Zaznacz to pole wyboru, aby używać ustawienia drukarki. Spowoduje to też wyłączenie ustawienia [GAMMA] na karcie [Density Adjust].

Aby używać ustawienia [GAMMA] na karcie [Density Adjust], usuń zaznaczenie tego pola wyboru.

Tone

Zaznacz to pole wyboru, aby używać ustawienia drukarki. Spowoduje to też wyłączenie ustawienia [Tone] na karcie [Density Adjust].

Aby używać ustawienia [Tone] na karcie [Density Adjust], usuń zaznaczenie tego pola wyboru.

Sharpness

Zaznacz to pole wyboru, aby używać ustawienia drukarki. Spowoduje to też wyłączenie ustawienia [Sharpness] na karcie [Density Adjust].

Aby używać ustawienia [Sharpness] na karcie [Density Adjust], usuń zaznaczenie tego pola wyboru.

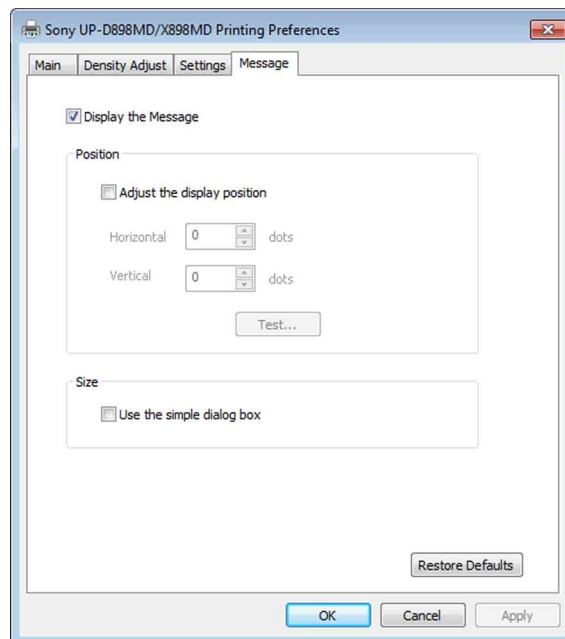
Restore Defaults

Ta opcja umożliwia przywrócenie domyślnych wartości wszystkich ustawień na karcie [Settings].

Ustawienia na karcie [Message]

Ustawienia wyświetlania związane z oknami dialogowymi zawierającymi komunikaty. Okna dialogowe z komunikatami są wyświetlane np. w razie wystąpienia błędu drukarki UP-D898MD/UP-X898MD.

Stosowane są dwa rodzaje okien dialogowych: standardowe i małe. W standardowym oknie dialogowym wyświetlane są komunikat o błędzie drukarki i instrukcje dotyczące dalszego postępowania. W małym oknie dialogowym wyświetlane są (jednozdaniowe) uproszczone instrukcje dotyczące dalszego postępowania. Szczegółowe informacje dotyczące poszczególnych komunikatów znajdują się w części „Lista komunikatów” (strona 8).



Display the Message

Ta opcja umożliwia włączenie lub wyłączenie wyświetlania okna dialogowego z komunikatem. Jeśli to pole wyboru nie zostanie zaznaczone, inne ustawienia na karcie [Message] będą niedostępne.

Adjust the Display Position

Zaznacz to pole wyboru, aby zmienić miejsce wyświetlania okien dialogowych. Okno dialogowe jest wyświetlane w miejscu określonym przez ustawienia [Horizontal] i [Vertical]. Domyślnie pole wyboru [Adjust the Display Position] nie jest zaznaczone. (Standardowe okno dialogowe z komunikatem jest wyświetlane na środku ekranu, a małe — w lewym górnym rogu ekranu.)

Horizontal, Vertical

Te ustawienia są dostępne, gdy zostało zaznaczone pole wyboru [Adjust the Display Position]. Wpisz współrzędne miejsca wyświetlania okna dialogowego (tj. położenia lewego górnego rogu okna dialogowego z komunikatem). Okno dialogowe będzie wyświetlane w miejscu określonym przez podane tu wartości.

Test

Ta opcja umożliwia sprawdzenie pozycji wyświetlania okien dialogowych na ekranie. Testowe okno dialogowe zostanie wyświetlone w miejscu określonym przez ustawienia [Horizontal] i [Vertical].

Use the Simple Dialog Box

Zaznacz to pole wyboru, aby wyświetlać mniejsze okna dialogowe.

Restore Defaults

Ta opcja umożliwia przywrócenie domyślnych wartości wszystkich ustawień na karcie [Message].

Lista komunikatów

Poniżej znajduje się lista wyświetlanych komunikatów. Aby rozwiązać problem, postępuj zgodnie z treścią komunikatu. Bliższe informacje o rozwiązywaniu problemów można też znaleźć w instrukcji obsługi modelu UP-D898MD/UP-X898MD, dołączonej do niniejszej instrukcji.

Standardowe okno dialogowe	Małe okno dialogowe
No thermal paper. Please set the thermal paper. To continue printing, click "Retry." Windows will automatically retry after 5 seconds.	Set thermal paper.
Now, Feeding. Please wait. To continue printing, click "Retry." Windows will automatically retry after 5 seconds.	Please wait.
Door is open. Please close the door. To continue printing, click "Retry." Windows will automatically retry after 5 seconds.	Close door.
Now printing the video image. Please wait. To continue printing, click "Retry." Windows will automatically retry after 5 seconds.	Please wait.
Now regulating the head temperature of the printer. Please wait. To continue printing, click "Retry." Windows will automatically retry after 5 seconds.	Please wait.
Paper jam. Please remove the jammed paper. To continue printing, click "Retry." Windows will automatically retry after 5 seconds.	Remove jammed paper.
Paper jam. Printing is aborted. Please remove the jammed paper and print again.	Remove jammed paper.
Mechanical error. Printing has been aborted. Please turn off the printer, then turn it back on and print again.	Restart printer.

Standardowe okno dialogowe	Małe okno dialogowe
Printer is not ready. Make sure the printer is plugged in to a power source and the printer cable is correctly connected. To continue printing, click "Retry." Windows will automatically retry after 5 seconds.	Check printer.

Środki ostrożności dotyczące korzystania z drukarki

W tej części przedstawiono środki ostrożności dotyczące eksploatacji drukarki.

Przeczytaj też plik „Readme”, w którym opisano inne środki ostrożności.

- Nie można zagwarantować poprawnego drukowania, jeśli drukarka jest podłączona przez koncentrator USB.
- W zależności od używanych jednocześnie urządzeń USB drukarka może nie drukować prawidłowo.
- Nie wyłączaj drukarki ani nie odłączaj kabla zasilającego w ciągu 2–3 sekund po zakończeniu drukowania. Następne zadanie drukowania może być wykonane nieprawidłowo.
- Po uruchomieniu polecenia [test] dostępnego we właściwościach drukarki drukowane znaki mogą nakładać się na siebie. Jest to normalny objaw i nie oznacza usterki.
- Nie można zatrzymać zadania drukowania w trakcie jego realizacji.
- Za pomocą aplikacji można ustawić liczbę kopii do wydrukowania przekraczającą możliwości drukarki. Maksymalna liczba kopii nie powinna jednak przekraczać 10.
- Nie można zagwarantować prawidłowego działania drukarki, jeśli komputer zostanie przełączony w stan czuwania lub uśpienia, gdy drukarka jest podłączona do niego i włączona.
- Po dostosowaniu położenia komunikatu wybierz w ustawieniach ekranu komputera klasyczne ustawienie systemu Windows. W przeciwnym wypadku komunikat może zostać przesunięty.