

Printer Driver

Oppsettsveiledning

Denne veiledningen beskriver hvordan du setter opp skriverdriveren for Windows 8, Windows 7, Windows Vista og Windows XP.

Før du bruker dette programmet

Før du bruker skriverdriveren, må du lese "Readme"-filen.

UP-D898MD

UP-X898MD

Innhold

| | |
|---|----------|
| Konfigurere skriveren | 3 |
| Innstillinger på [Main]-fanen | 4 |
| Innstillinger på [Density Adjust]-fanen | 5 |
| Innstillinger på [Settings]-fanen | 6 |
| Innstillinger på [Message]-fanen | 7 |
| Meldingsliste | 8 |
| Forsiktighetsregler for bruk | 8 |

Microsoft og Windows er registrerte varemerker for Microsoft Corporation.

Andre firmanavn og produktnavn nevnt i denne håndboken, er også varemerker og registrerte varemerker.

Skjermbildene som brukes til å beskrive oppsettet i denne veiledningen, forutsetter at UP-D898MD/UP-X898MD-skriveren brukes i et Windows 7-miljø. Du finner mer informasjon om innstillinger i instruksjonene for bruk av skriveren sammen med denne håndboken.

Konfigurere skriveren

Du kan åpne innstillingsskjermbildet for UP-D898MD/UP-X898MD og konfigurere ulike innstillinger før du begynner å skrive ut fra programmer.

I Windows 8, Windows 7, Windows Vista eller Windows XP, setter du opp skriveren i følgende miljø.

- Skjermoppløsning på over SVGA (800 × 600)
- Tegnstørrelsen på skjermen er standardinnstillingen.
Windows XP: Normal størrelse (96 DPI)
Windows Vista: Standard skala (96 DPI) - få plass til mer informasjon
Windows 8, Windows 7: Mindre - 100 % (standard)

Du kan åpne innstillingsskjermbildet på én av følgende måter.

- På [Start]-menyen, velg [Devices and Printers] ([Control Panel], deretter [Printer] på Windows 8; [Control Panel], deretter [Printer] på Windows Vista; [Printers and Faxes] på Windows XP). Velg skriverikonet for Sony UP-D898MD/X898MD, og høyreklikk for å velge [Printing preferences] (det samme i Windows 8; [Select printing preferences] fra kommandolinjen i Windows Vista; [Printing preferences] fra [File]-menyen i Windows XP). Innstillingene du gjør her, brukes som standardinnstillinger for UP-D898MD/UP-X898MD-skriveren. Innstillingene kan imidlertid bli overstyrt av standardinnstillingene i enkelte programmer.
- På skjermbildet for utskriftsinnstilling i programmet, klikk kommandoen som brukes for å gjøre skriverinnstillinger. Innstillingene som gjøres på denne måten, gjelder bare til du lukker programmet.

Denne veiledningen beskriver fanene som vises på innstillingsskjermbildet for UP-D898MD/UP-X898MD.

[Main]-fanen

Justerer de grunnleggende innstillingene relatert til utskrift, eksempelvis papirstørrelse, papirtype, antall eksemplarer, osv.

[Density Adjust]-fanen

Justerer tettheten på utskriftene.

[Settings]-fanen

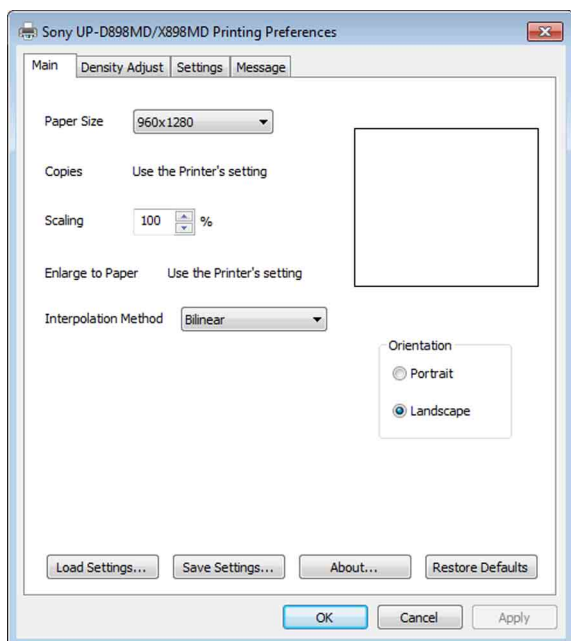
Velg om skriverinnstillingen eller skriverdriverinnstillingen skal brukes eller ikke.

[Message]-fanen

Angir visningsinnstillingene relatert til meldingsdialogbokser.

Innstillinger på [Main]-fanen

Denne fanen brukes til å angi grunnleggende utskriftsinnstillinger.



Paper Size

Velg papirstørrelsen.

| Størrelse (punkter) | Størrelse (lengde) |
|---------------------|--------------------|
| 960 × 1280 | 75 × 100 mm |
| 1280 × 1280 | 100 × 100 mm |
| 1920 × 1280 | 150 × 100 mm |
| 3840 × 1280 | 300 × 100 mm |
| 4096 × 1280 | 320 × 100 mm |
| 1920 × 1280 (fix) | 150 × 100 mm |

Når du velger 1920 × 1280 (fix), er papirstørrelsen fastsatt (utskriftsområdet er fastsatt til 150 × 100 mm). Hvis et utskriftsbilde er mindre enn det utskrivbare området, er marger lagt til øvre, nedre, venstre og høyre del av bildet.

Når du velger en annen størrelse enn 1920 × 1280 (fix), varierer papirlengden avhengig av størrelsen på bildet du skriver ut. Hvis utskriftsbildet er mindre enn det utskrivbare området, legges marger kun til venstre og høyre del av bildet. Papiret kuttes kort etter lengdene på øvre og nedre marger.

Merk

Avhengig av applikasjonen, kan det hende at papiret ikke kan kuttes.

Utskriftsresultater



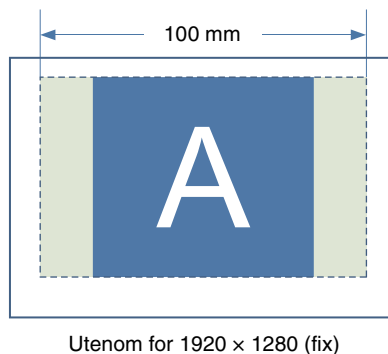
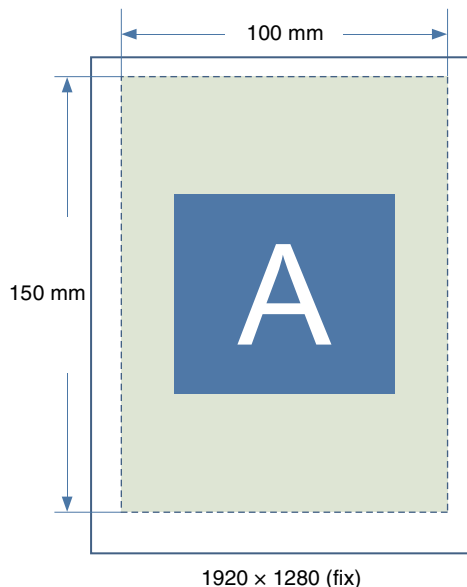
Utskrivbart område



Bildeområde



Margområde



Copies

Velg antall kopier for utskrift (1 til 10).

Merk

Når [Copies]-avmerkingsboksen i [Settings]-fanen er valgt, brukes skriverinnstillingen. For å bruke skriverdriverinnstillingen, tøm [Copies]-avmerkingsboksen på [Settings]-fanen og gjør innstillingen her.

Scaling

Angi forstørrelsen eller forminskningen (25 % til 400 %).

Enlarge to Paper

Velg denne avmerkingsboksen for å forstørre en utskrift automatisk etter papirstørrelsen. Du kan spesifisere interpoleringsmetoden som brukes til å forstørre utskriften etter papirstørrelsen med [Interpolation Method]-innstillingen.

Merk

Når [Enlarge to Paper]-avmerkingsboksen i [Settings]-fanen er valgt, brukes skriverinnstillingen. For å bruke skriverdriverinnstillingen, tøm [Enlarge to Paper]-avmerkingsboksen i [Settings]-fanen og gjør innstillingen her.

Interpolation Method

Spesifiser interpoleringsmetoden som brukes ved endring av størrelser på bilder. Interpoleringsmetoden som er spesifisert med denne innstillingen anvendes ved endring av størrelser på bilder for forstørrelse av bilder for å passe papirstørrelsen. De tilgjengelige innstillingene er [Bilinear] og [Nearest Neighbor].

Orientation

Velg [Portrait] eller [Landscape] for utskriftsretningen.

Load Settings

Laster inn lagrede innstillingskonfigurasjoner fra en fil.

Save Settings

Lagrer alle konfigurasjoner av utskriftsinnstilling til en fil.

About

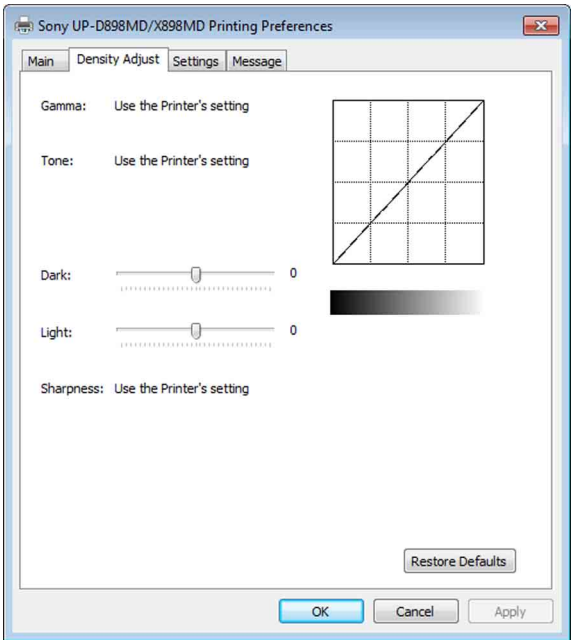
Viser skriverdriverens versjonsinformasjon.

Restore Defaults

Gjenoppretter alle innstillinger på [Main]-fanen til standardverdier.

Innstillinger på [Density Adjust]-fanen

Justerer tettheten på bildet. Justeringen gjenspeiles i tetthetsdiagrammet samt på graderingslinjen øverst til høyre på innstillingsskjermbildet. Men effekten av den forhåndsinnstilte verdien for [Gamma] og [Sharpness] gjenspeiles ikke. Den loddrette aksen på tetthetsdiagrammet uttrykker tettheten på bildet som faktisk skrives ut, der den øvre grensen gjelder tetthet av hvitt, og den nedre grensen gjelder tetthet av svart. Den vannrette aksen uttrykker bildedata, der den øvre grensen gjelder data i hvitt og den nedre grensen gjelder data i svart. Graderingslinjen uttrykker den faktiske tettheten i stedet for verdien på den loddrette aksen i tetthetsdiagrammet.



Gamma

Velger intensiteten for halvtonegraderingen. Hvis et bilde har mange svarte eller hvite deler, kan du få tydeligere detaljer i disse delene ved å justere denne innstillingen.

| Element | Forklaring |
|---------|--|
| TONE1 | Når du skriver ut et bilde som har mange hvite deler (myk gradering) |
| TONE2 | Standard |
| TONE3 | Når du skriver ut et bilde som har mange svarte deler (hard gradering) |
| TONE4 | Når du skriver ut et bilde som har mange flere hvite deler (mykeste gradering) |

Merk

Når [Gamma]-avmerkingsboksen i [Settings]-fanen er valgt, brukes skriverinnstillingen. For å bruke skriverdriverinnstillingen, tøm [Gamma]-avmerkingsboksen på [Settings]-fanen og gjør innstillingen her.

Tone

Dra glidebryteren for å velge nivået gradering. Jo større den valgte verdien er, jo mørkere er graderingen. Du kan justere graderingen til én av 65 verdier. Standardverdien er 0. Det justerbare området er -32 til +32.

Merk

Når [Tone]-avmerkingsboksen i [Settings]-fanen er valgt, brukes skriverinnstillingen. For å bruke skriverdriverinnstillingen, tøm [Tone]-avmerkingsboksen på [Settings]-fanen og gjør innstillingen her.

Dark

Dra glidebryteren for å justere de mørke delene av bildet. Jo større den valgte verdien er, jo mørkere er de mørke delene av bildet. Du kan justere graderingen til én av 129 verdier. Standardverdien er 0. Det justerbare området er -64 til +64.

Light

Dra glidebryteren for å justere de lyse delene av bildet. Jo større den valgte verdien er, jo lysere er de lyse delene av bildet. Du kan justere graderingen til én av 129 verdier. Standardverdien er 0. Det justerbare området er -64 til +64.

Sharpness

Dra glidebryteren for å justere omrisset av bildet. Jo større den valgte verdien er, jo skarpere er kantene på bildet. Du kan justere graderingen til én av 15 verdier. Standardverdien er 0. Det justerbare området er 0 til 14.

Merk

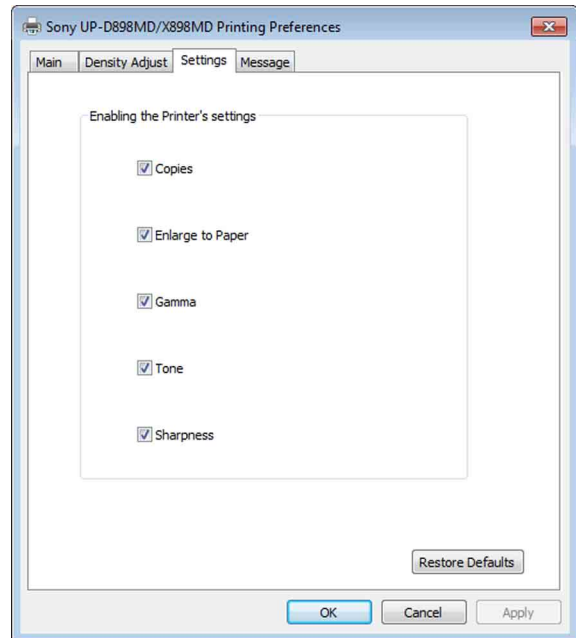
Når [Sharpness]-avmerkingsboksen i [Settings]-fanen er valgt, brukes skriverinnstillingen. For å bruke skriverdriverinnstillingen, tøm [Sharpness]-avmerkingsboksen i [Settings]-fanen og gjør innstillingen her.

Restore Defaults

Trykk på [Density Adjust]-fanen for å gjenopprette alle innstillinger til standardverdier.

Innstillinger på [Settings]-fanen

Velg om skriverinnstillingen eller skriverdriverinnstillingen skal brukes eller ikke for hvert element.



Copies

Velg denne avmerkingsboksen for å bruke skriverinnstillingen. Dette vil også deaktivere [Copies]-innstillingen i [Main]-fanen.

Tøm denne avmerkingsboksen for å bruke [Copies]-innstillingen på [Main]-fanen.

Enlarge to Paper

Velg denne avmerkingsboksen for å bruke skriverinnstillingen. Dette vil også deaktivere [Enlarge to Paper]-innstillingen i [Main]-fanen.

Tøm denne avmerkingsboksen for å bruke [Enlarge to Paper]-innstillingen på [Main]-fanen.

Gamma

Velg denne avmerkingsboksen for å bruke skriverinnstillingen. Dette vil også deaktivere [GAMMA]-innstillingen i [Density Adjust]-fanen. Tøm denne avmerkingsboksen for å bruke [GAMMA]-innstillingen på [Density Adjust]-fanen.

Tone

Velg denne avmerkingsboksen for å bruke skriverinnstillingen. Dette vil også deaktivere [Tone]-innstillingen i [Density Adjust]-fanen.

Tøm denne avmerkingsboksen for å bruke [Tone]-innstillingen på [Density Adjust]-fanen.

Sharpness

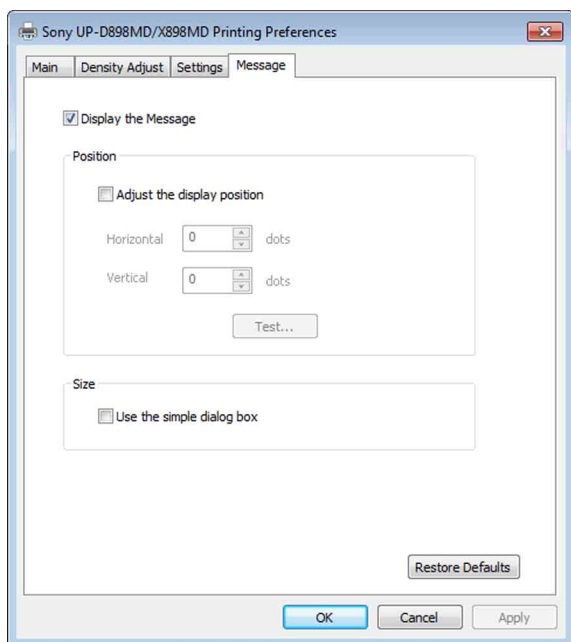
Velg denne avmerkingsboksen for å bruke skriverinnstillingen. Dette vil også deaktivere [Sharpness]-innstillingen i [Density Adjust]-fanen. Tøm denne avmerkingsboksen for å bruke [Sharpness]-innstillingen på [Density Adjust]-fanen.

Restore Defaults

Gjenoppretter alle innstillinger på [Settings]-fanen til standardverdier.

Innstillinger på [Message]-fanen

Angir visningsinnstillingene relatert til meldingsdialogbokser. Meldingsdialogbokser vises når feilen UP-D898MD/UP-X898MD oppstår, for eksempel. Meldingsbokser vises i to størrelser, standard og liten. Den standard meldingsdialogboksen viser feilstatusen til skriveren og instruksjoner for håndtering av feilen. Den mindre meldingsdialogboksen viser (én setning) enkle instruksjoner for håndtering av feilen. For detaljer om hver melding, se "Meldingsliste" (side 8).



Display the Message

Still inn ON/OFF for å vise meldingsdialogboksen. Hvis denne avmerkingsboksen er OFF, kan du ikke stille inn de andre innstillingene på [Message]-fanen.

Adjust the Display Position

Velg denne avmerkingsboksen for å justere visningsposisjonen til meldingsdialogbokser. Meldingsdialogboksen vises i posisjonen som er definert av verdiene som er spesifisert i innstillingene [Horizontal] og [Vertical]. Standardinnstilling: En hake settes ikke i [Adjust the Display Position]. (Den standard meldingsdialogboksen vises på midten av skjermen, og den mindre meldingsdialogboksen vises øverst til venstre på skjermen.)

Horizontal, Vertical

Disse innstillingene er aktivert når [Adjust the Display Position]-avmerkingsboksen er valgt. Angi koordinatene for visningsposisjonen (posisjon av øvre venstre hjørne av meldingsdialogboksen). Meldingsdialogboksen vises i posisjonen som er definert av verdiene som er spesifisert her.

Test

Kontroller posisjonen som meldingsdialogbokser vises i på skjermen. En testdialogboks vises i posisjonen som er definert med innstillingene [Horizontal] og [Vertical].

Use the Simple Dialog Box

Velg denne avmerkingsboksen for å vise meldingsdialogbokser av mindre størrelse.

Restore Defaults

Gjenoppretter alle innstillinger på [Message]-fanen til standardverdier.

Meldingsliste

Meldinger som kan vises er som følger. Fiks eventuelle problemer etter meldingene under. Du finner mer informasjon om fiksing av problemer i instruksjonene for bruk av UP-D898MD/UP-X898MD sammen med denne håndboken.

| Standard meldingsdialogboks | Liten meldingsdialog |
|--|----------------------|
| No thermal paper. Please set the thermal paper. To continue printing, click "Retry." Windows will automatically retry after 5 seconds. | Set thermal paper. |
| Now, Feeding. Please wait. To continue printing, click "Retry." Windows will automatically retry after 5 seconds. | Please wait. |
| Door is open. Please close the door. To continue printing, click "Retry." Windows will automatically retry after 5 seconds. | Close door. |
| Now printing the video image. Please wait. To continue printing, click "Retry." Windows will automatically retry after 5 seconds. | Please wait. |
| Now regulating the head temperature of the printer. Please wait. To continue printing, click "Retry." Windows will automatically retry after 5 seconds. | Please wait. |
| Paper jam. Please remove the jammed paper. To continue printing, click "Retry." Windows will automatically retry after 5 seconds. | Remove jammed paper. |
| Paper jam. Printing is aborted. Please remove the jammed paper and print again. | Remove jammed paper. |
| Mechanical error. Printing has been aborted. Please turn off the printer, then turn it back on and print again. | Restart printer. |
| Printer is not ready. Make sure the printer is plugged in to a power source and the printer cable is correctly connected. To continue printing, click "Retry." Windows will automatically retry after 5 seconds. | Check printer. |

Forsiktighetsregler for bruk

Her beskrives forsiktighetsreglene for bruk.

Les også "Readme"-filen hvor flere forsiktighetsregler er beskrevet.

- Utskrift kan ikke garanteres hvis skriveren kobles til med en USB-hub.
- Avhengig av USB-enhetene som du bruker samtidig, kan det hende at enheten ikke fungerer riktig.
- Ikke slå av enheten eller fjern strømforsyningen innen 2 til 3 sekunder etter at utskriften er ferdig. Den neste utskriftsjobben utføres kanskje ikke som normalt.
- Når [test] utføres i skriveregenskapen, kan overlappende tegn skrives ut. Dette er normalt og er ikke en feil.
- Du kan ikke stoppe en utskriftsjobb mens den kjører.
- Du kan stille inn antall kopier til et tall som er større enn skriverens kapasitet ved hjelp av programmer. Du må derimot ikke stille inn antall eksemplarer til mer enn 10.
- Betjening av skriveren kan ikke garanteres hvis datamaskinen er i hvilemodus eller standbymodus mens skriveren er koblet til og slått på.
- Når du justerer meldingens posisjon, velg Windows klassisk innstilling i innstillingen for dataskjermen. Ellers kan meldingen forskyves.