

Printer Driver

Guía de configuración

Esta guía describe cómo configurar el controlador de la impresora para Windows 7, Windows Vista y Windows XP.

Antes de utilizar este software

Antes de utilizar el controlador de la impresora, lea el archivo "Readme".

UP-D711MD

Índice

Configuración de la impresora	3
Ajustes de la pestaña [Main]	4
Ajustes de la pestaña [Density Adjust]	5
Ajustes de la pestaña [Message]	6
Lista de mensajes	7

Microsoft y Windows son marcas comerciales registradas de Microsoft Corporation. El resto de nombres de empresas y productos que aparecen en esta guía también son marcas comerciales y marcas comerciales registradas.

Las pantallas utilizadas en esta guía para ilustrar la configuración parten de la base de que la impresora UP-D711MD se utiliza en un entorno Windows 7. Para obtener más información sobre los ajustes, consulte el manual de instrucciones de la impresora además de este manual.

Configuración de la impresora

Puede abrir la pantalla de ajustes de UP-D711MD y configurar diferentes ajustes antes de empezar a imprimir desde aplicaciones.

Configure la impresora en el siguiente entorno.

- Resolución de la pantalla superior a SVGA (800 × 600).
- El tamaño de los caracteres en pantalla es el predeterminado.
Windows XP: Normal size (96 DPI)
Windows Vista: Default scale (96 DPI) - fit more information
Windows 7: Smaller - 100% (default)

Para abrir la pantalla de ajustes, siga uno de los procedimientos descritos a continuación.

- En el menú [Start], seleccione [Devices and Printers] ([Control Panel] y [Printer] en Windows Vista; [Printers and Faxes] en Windows XP). Seleccione el icono de la impresora Sony UP-D711MD y, a continuación, haga clic con el botón derecho para seleccionar [Printing preferences] ([Select printing preferences] en la barra de comandos de Windows Vista; [Printing preferences] en el menú [File] en Windows XP). Los ajustes definidos en este paso se utilizarán como configuración predeterminada de la impresora UP-D711MD. Sin embargo, es posible que tenga prioridad la configuración predeterminada de algún software de aplicación.
- En el menú [File] de la aplicación, haga clic en la opción utilizada para configurar la impresora. Los ajustes que se realicen de este modo se perderán al cerrar la aplicación.

En esta guía se describen las pestañas que aparecen en la pantalla de configuración de la UP-D711MD.

Pestaña [Main]

Permite configurar los principales ajustes relacionados con la impresión, como el tamaño y el tipo de papel, así como el número de copias, etc.

Pestaña [Density Adjust]

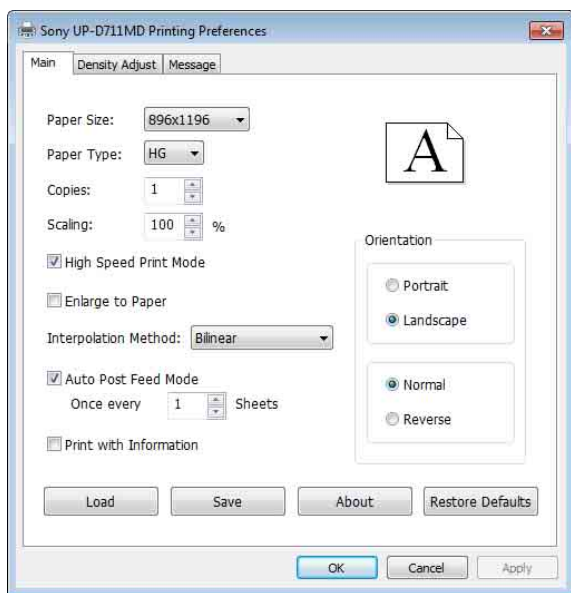
Permite ajustar la densidad de las imágenes impresas.

Pestaña [Message]

Permite configurar los ajustes de visualización de los cuadros de diálogo de mensaje.

Ajustes de la pestaña [Main]

Esta pestaña permite configurar los principales ajustes relacionados con la impresión.



Paper Size

Seleccione el tamaño del papel.

Elemento	Descripción
596 × 896	50,4 mm × 75,7 mm
672 × 896	56,8 mm × 75,7 mm
896 × 896	75,7 mm × 75,7 mm
896 × 1196	75,7 mm × 101,1 mm
896 × 2688	75,7 mm × 227,1 mm

Paper Type

Seleccione el tipo de papel configurado. Los valores de configuración del tipo y el tamaño de papel son los siguientes.

Paper type	Paper size
S	UPP-84S
HG	UPP-84HG

Copies

Seleccione el número de copias que desea imprimir (de 1 a 255).

Scaling

Seleccione la escala de ampliación o reducción (de 25% a 400%). Para modificar el método de interpolación, seleccione a continuación un valor de [Interpolation Method]. La opción [Enlarge to Paper] no puede utilizarse con esta función.

High Speed Print Mode

Marque esta casilla de verificación para imprimir en modo de alta velocidad.

Enlarge to Paper

Si el tamaño de imagen es inferior al tamaño del papel, la imagen se amplía automáticamente para ajustarse al tamaño del papel. Para modificar el método de interpolación, seleccione a continuación un valor de [Interpolation Method]. [Scaling] no puede utilizarse con esta función.

Interpolation Method

Seleccione el método de interpolación de imagen ([Bilinear], [Nearest Neighbor]).

Auto Post Feed Mode

Configura la alimentación de papel (corta/larga). Si marca esta casilla seleccionará una alimentación de papel más larga después de la impresión. Con una alimentación más larga, el papel avanzará hasta la posición de corte sin pulsar el botón FEED. Marque esta casilla para cortar el papel después de la impresión. Si se imprime más de una página, se incrementan los márgenes entre las imágenes. Si se marca esta casilla, es posible seleccionar [Once every __ Sheets]. Si no marca esta casilla seleccionará una alimentación de papel más corta después de la impresión. Desmarque esta casilla para imprimir más de una página y reducir los márgenes.

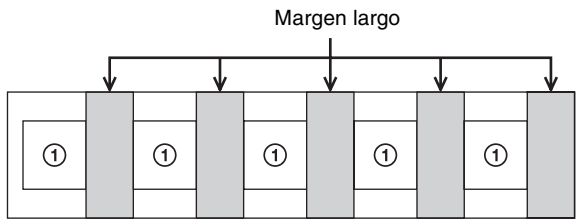
Nota

Con una alimentación de papel corta, pulse el botón FEED para cortar el papel después de la alimentación. Si se corta el papel sin pulsar el botón FEED, es posible que se corte una imagen por la mitad.

Once every __ Sheets

Tiene la posibilidad de definir el valor de la frecuencia de la alimentación larga. Se aplica una alimentación corta hasta que se imprime el número de páginas especificado. A continuación, se aplica una alimentación de papel más larga. El contador se reinicia cuando el número de páginas impresas alcanza el valor predeterminado. El contador también se reinicia si se pulsa el botón de encendido o el botón FEED, si se modifica el número de impresiones o si se cancela la impresión.

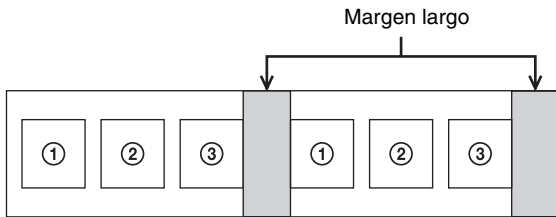
(Ejemplo 1) Valor definido en 1:



Los números rodeados con círculos representan el contador.

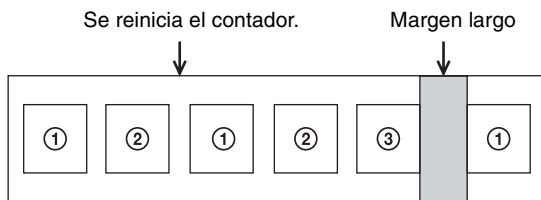
(Ejemplo 2) Valor definido en 3, impresión de seis páginas:

- Sin reiniciar



Los números rodeados con círculos representan el contador.

- Reiniciando después de imprimir una segunda página.



Los números rodeados con círculos representan el contador.

Print with Information

Marque esta casilla para imprimir las imágenes y también para imprimir la información de valor predefinido de la pestaña [Density Adjust] debajo dichas imágenes.

Cada valor predefinido se imprime con los siguientes formatos.

Elemento	Formato
GAMMA	GAM
Advanced	ADV
Dark	DARK
Light	LIGHT
Sharpness	SHARP

Orientation

Permite seleccionar la orientación de las imágenes. Si imprime una imagen en formato vertical, marque la casilla [Portrait] y, si la imprime en formato horizontal, marque la casilla [Landscape]. Marque el cuadro [Reverse] para imprimir una imagen con una rotación de 180 grados.

Nota

Los resultados impresos pueden variar en función del software de la aplicación. Para comprobar los resultados, imprima una imagen.

Load

Permite cargar configuraciones guardadas.

Save

Permite guardar la configuración actual.

About

Muestra información sobre la versión del controlador.

Restore Defaults

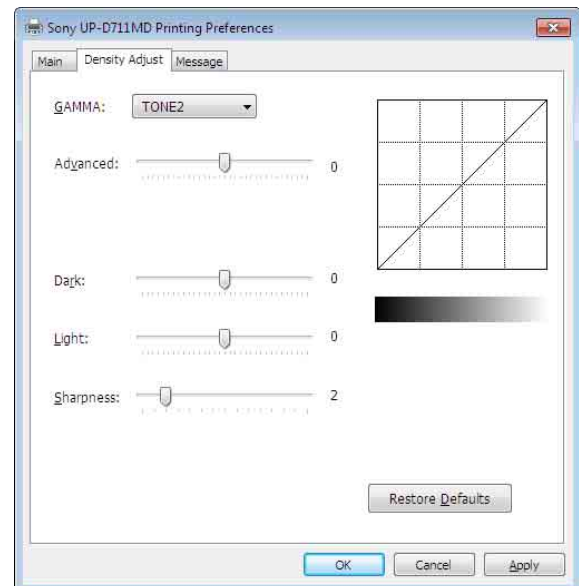
Si pulsa la pestaña [Main] todas las configuraciones recuperan sus valores predeterminados.

Ajustes de la pestaña [Density Adjust]

Permite ajustar la densidad de la imagen. El ajuste se refleja en la gráfica de densidad de la parte superior derecha de la pantalla de configuración y la barra de gradación. Sin embargo, no se muestra el efecto del valor predefinido de [GAMMA].

El eje vertical de la gráfica de densidad refleja la densidad de la imagen impresa. Su límite superior tiene relación con la densidad de los blancos y, el límite inferior, con la densidad de los negros.

El eje horizontal refleja los datos de la imagen. Su límite superior tiene relación con los datos de los blancos y, el límite inferior, con los datos de los negros. La barra de gradación refleja la densidad real, en lugar del valor del eje vertical de la gráfica de densidad.



GAMMA

Selecciona la intensidad de la gradación de los tonos medios.

Elemento	Explicación
TONE1	Más claro de lo normal
TONE2	Normal
TONE3	Gradación intensa
TONE4	Gradación suave

Advanced

Arrastre este control deslizante para seleccionar el nivel de gradación. A mayor valor seleccionado, más oscura la gradación. Puede ajustar la gradación en un rango de 65 valores. El valor estándar es 0. El rango de ajuste va de -32 a +32.

Dark

Arrastre este control deslizante para ajustar las partes oscuras de la imagen. A mayor valor seleccionado, más oscuras serán las zonas oscuras de la imagen. Puede ajustar la gradación en un rango de 129 valores. El valor estándar es 0. El rango de ajuste va de -64 a +64.

Light

Arrastre este control deslizante para ajustar las zonas claras de la imagen. A mayor valor seleccionado, más claras serán las zonas claras de la imagen. Puede ajustar la gradación en un rango de 129 valores. El valor estándar es 0. El rango de ajuste va de -64 a +64.

Sharpness

Arrastre este control deslizante para ajustar el contorno de la imagen. A mayor valor seleccionado, más nítidos serán los contornos de la imagen. Puede ajustar la gradación en un rango de 15 valores. El valor estándar es 2. El rango de ajuste va de 0 a 14.

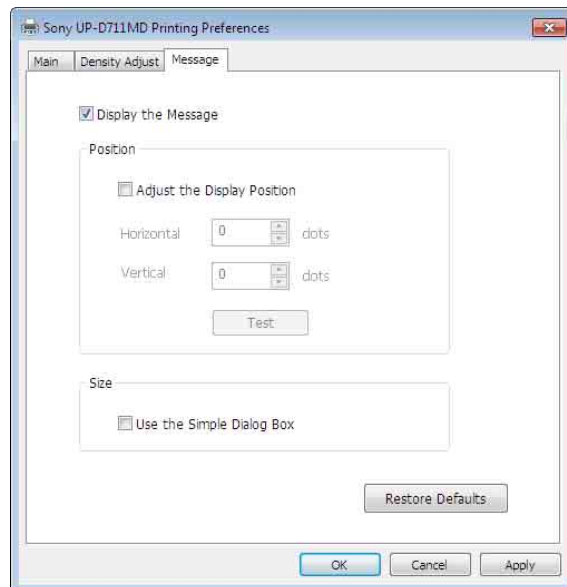
Restore Defaults

Si pulsa la pestaña [Density Adjust] todas las configuraciones recuperan sus valores predeterminados.

Ajustes de la pestaña [Message]

Permite configurar los ajustes de visualización de los cuadros de diálogo de mensaje.

Los cuadros de diálogo de mensaje aparecen, por ejemplo, cuando se produce el error UP-D711MD. Existe un cuadro de diálogo de tamaño estándar y un cuadro de diálogo de tamaño pequeño. El primero muestra el error de la impresora e incluye instrucciones para resolverlo. El segundo muestra una frase con instrucciones sencillas para resolver el error. Para obtener más información sobre cada mensaje, consulte “Lista de mensajes” (página 7).



Display the Message

Seleccione ON/OFF para mostrar el cuadro de diálogo de mensaje.

Si la casilla está en el valor OFF, no es posible configurar los demás ajustes de la pestaña [Message].

Adjust the display position

Marque esta casilla para ajustar la posición de la pantalla de los cuadros de diálogo de mensaje. El cuadro de diálogo de mensaje aparece en la posición definida a través de los valores especificados en [Horizontal] y [Vertical].

Configuración predeterminada: la opción [Adjust the Display Position] no está marcada. (El cuadro de diálogo de mensaje estándar aparece en el centro de la pantalla, mientras que el pequeño aparece en la parte superior izquierda.)

Horizontal, Vertical

Esta opción está habilitada si la casilla [Adjust the Display Position] está marcada. Introduzca las coordenadas de la posición de la pantalla (posición de la esquina superior izquierda del cuadro de diálogo de mensaje).

El cuadro de diálogo de mensaje aparece en la posición definida por los valores especificados en este punto.

Test

Permite verificar la posición en la que aparecen los cuadros de diálogo de mensaje en la pantalla. Un cuadro de diálogo de prueba aparecerá en la posición definida con [Horizontal] y [Vertical].

Use the Simple Dialog Box

Marque esta casilla para mostrar cuadros de diálogo de mensaje de tamaño pequeño.

Restore Defaults

Restablece todos los valores de la pestaña [Message] a su estado predeterminado.

Lista de mensajes

A continuación se enumeran los mensajes que pueden aparecer. Resuelva los problemas a partir de los siguientes mensajes. Para obtener más información sobre la resolución de problemas, consulte las instrucciones del UP-D711MD junto con este manual.

Cuadro de diálogo de mensaje estándar	Cuadro de diálogo de mensaje pequeño
No thermal paper. Please set the thermal paper. To continue printing, click "Retry." Windows will automatically retry after 5 seconds.	Set thermal paper.
Now, Feeding. Please wait. To continue printing, click "Retry." Windows will automatically retry after 5 seconds.	Please wait.
Door is open. Please close the door. To continue printing, click "Retry." Windows will automatically retry after 5 seconds.	Close door.
Now regulating the head temperature of the printer. Please wait. To continue printing, click "Retry." Windows will automatically retry after 5 seconds.	Please wait.
Mechanical error. Printing has been aborted. Please turn off the printer, then turn it back on and print again.	Restart printer.
Printer is not ready. Make sure the printer is plugged in to a power source and the printer cable is correctly connected. To continue printing, click "Retry." Windows will automatically retry after 5 seconds.	Check printer.