

Printer Driver

Guia de configuração

Este guia descreve como configurar o controlador da impressora para Windows 7, Windows Vista e Windows XP.

Antes de utilizar este software

Antes de utilizar este controlador de impressora, leia o ficheiro "Readme".

UP-D711MD

Índice

Configurar a impressora	3
Definições do separador [Main]	4
Definições do separador [Density Adjust]	5
Definições do separador [Message]	6
Lista de mensagens	7

Microsoft e Windows são marcas comerciais registadas da Microsoft Corporation.

Outros nomes de empresas e nomes de produtos mencionados neste guia são também marcas comerciais e marcas comerciais registadas.

Os ecrãs utilizados para descrever a configuração neste guia pressupõem que a impressora UP-D711MD é utilizada num ambiente Windows 7. Para obter mais informações sobre as definições, consulte o manual de instruções da impressora em combinação com este manual.

Configurar a impressora

Pode abrir o ecrã de definições da UP-D711MD e configurar várias definições antes de começar a imprimir a partir de aplicações.

Configure a impressora no ambiente que se segue.

- Resolução de visualização superior a SVGA (800 × 600)
- O tamanho dos caracteres no ecrã é o predefinido.
Windows XP: Normal size (96 DPI)
Windows Vista: Default scale (96 DPI) - fit more information
Windows 7: Smaller - 100% (default)

Pode abrir o ecrã de definições através de um dos seguintes métodos.

- No menu [Start], seleccione [Devices and Printers] ([Control Panel] e, em seguida, [Printer] no Windows Vista; [Printers and Faxes] no Windows XP). Seleccione o ícone da impressora Sony UP-D711MD e, em seguida, clique com o botão direito para seleccionar [Printing preferences] ([Select printing preferences] na barra de comandos do Windows Vista; [Printing preferences] no menu [File] no Windows XP). As definições que efectuar aqui são normalmente utilizadas como predefinições para a impressora UP-D711MD. No entanto, as predefinições de algumas aplicações de software poderão ter prioridade.
- No menu [File] da sua aplicação, clique no comando utilizado para efectuar as definições da impressora. As definições efectuadas desta forma apenas permanecem válidas até fechar a aplicação.

Este guia descreve os separadores que são apresentados no ecrã de definições da UP-D711MD.

Separador [Main]

Ajusta as definições básicas relacionadas com a impressão, como tamanho do papel, tipo de papel, número de cópias de impressão, etc.

Separador [Density Adjust]

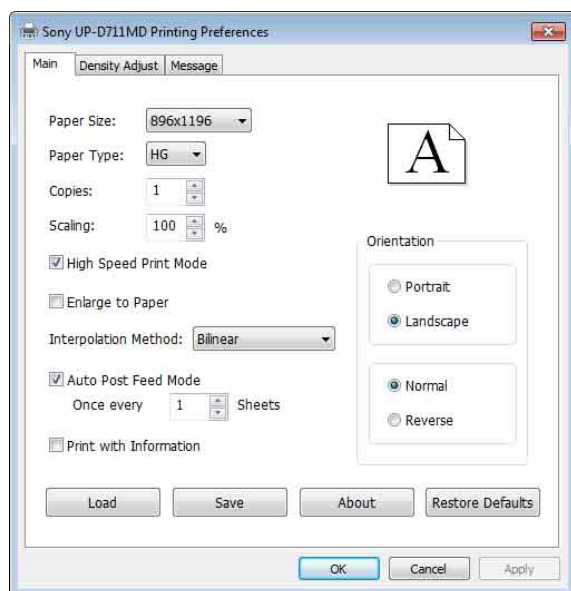
Ajusta a densidade das imagens impressas.

Separador [Message]

Configura as definições de apresentação relacionadas com as caixas de diálogo de mensagens.

Definições do separador [Main]

Este separador é utilizado para efectuar definições de impressão básicas.



Paper Size

Selecione o tamanho do papel.

Item	Descrição
596 × 896	50,4 mm × 75,7 mm
672 × 896	56,8 mm × 75,7 mm
896 × 896	75,7 mm × 75,7 mm
896 × 1196	75,7 mm × 101,1 mm
896 × 2688	75,7 mm × 227,1 mm

Paper Type

Selecione o tipo de papel que foi definido. Os valores de definição do tipo de papel e do tamanho do papel são os que se seguem.

Paper type	Paper size
S	UPP-84S
HG	UPP-84HG

Copies

Selecione o número de cópias a imprimir (1 a 255).

Scaling

Selecione a taxa de ampliação ou redução (25% a 400%). Para alterar o método de interpolação, selecione uma definição de [Interpolation Method] abaixo. Não é possível utilizar a opção [Enlarge to Paper] com esta funcionalidade.

High Speed Print Mode

Assinale esta caixa de verificação para imprimir no modo de alta velocidade.

Enlarge to Paper

Se o tamanho da imagem for inferior ao tamanho do papel, a imagem é automaticamente aumentada para se ajustar ao tamanho do papel. Para alterar o método de interpolação, selecione uma definição de [Interpolation Method] abaixo. Não é possível utilizar [Scaling] com esta funcionalidade.

Interpolation Method

Selecione o método de interpolação da imagem ([Bilinear], [Nearest Neighbor]).

Auto Post Feed Mode

Define a alimentação de papel (curta/longa). Assinalar esta caixa resulta numa alimentação de papel mais longa após a impressão. Com uma alimentação mais longa, o papel avançará para a posição de corte sem carregar no botão FEED.

Assinale esta caixa para cortar o papel após a impressão. Se for impressa mais do que uma página, as margens entre as imagens são aumentadas. Se esta caixa for assinalada, é possível definir [Once every __ Sheets]. Não assinalar esta caixa resulta numa alimentação de papel mais curta após a impressão. Desmarque esta caixa para imprimir mais de uma página e reduzir as margens.

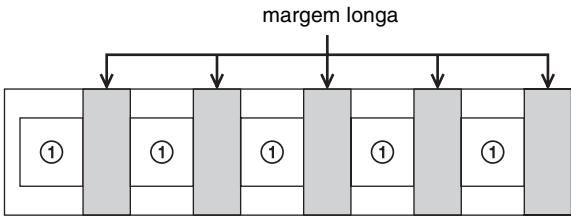
Nota

Com uma alimentação de papel curta, carregue no botão FEED para cortar o papel após a alimentação. Se o papel for cortado sem carregar no botão FEED, uma imagem poderá ser cortada a meio.

Once every __ Sheets

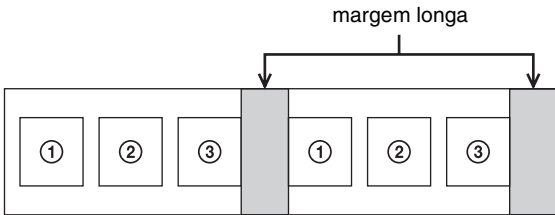
Poderá definir o valor para a frequência com que é aplicada uma alimentação longa. É aplicada uma alimentação curta até ser impresso o número de páginas que definiu, após o que é aplicada uma alimentação de papel mais longa. A contagem é repostada quando o número de páginas impressas atinge o valor predefinido. A contagem também será repostada se a alimentação for ligada, se carregar no botão FEED, se o número de impressões for alterado ou se a impressão for cancelada.

(Exemplo 1) O valor está definido para 1:

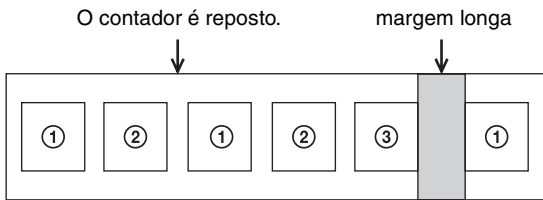


(Exemplo 2) O valor está definido para 3, imprimindo seis páginas:

- Quando não efectua a reposição



- Quando efectua a reposição após imprimir uma segunda página.



Print with Information

Assinale esta caixa para imprimir imagens e também para imprimir a informação do valor predefinido do separador [Density Adjust] abaixo dessas imagens. Cada valor predefinido é impresso com as notações que se seguem.

Item	Notação
GAMMA	GAM
Advanced	ADV
Dark	DARK
Light	LIGHT
Sharpness	SHARP

Orientation

Selecciona a orientação das imagens. Quando imprimir uma imagem na orientação vertical, assinale a caixa [Portrait] ou, para a orientação horizontal, assinale a caixa [Landscape]. Assinale a caixa [Reverse] para imprimir uma imagem rodada 180 graus.

Nota

O resultado de impressão poderá diferir consoante o software da aplicação. Verifique o resultado, imprimindo realmente uma imagem/imagens.

Load

Permite-lhe carregar definições guardadas.

Save

Permite-lhe guardar as definições actuais.

About

Apresenta informações sobre a versão do controlador.

Restore Defaults

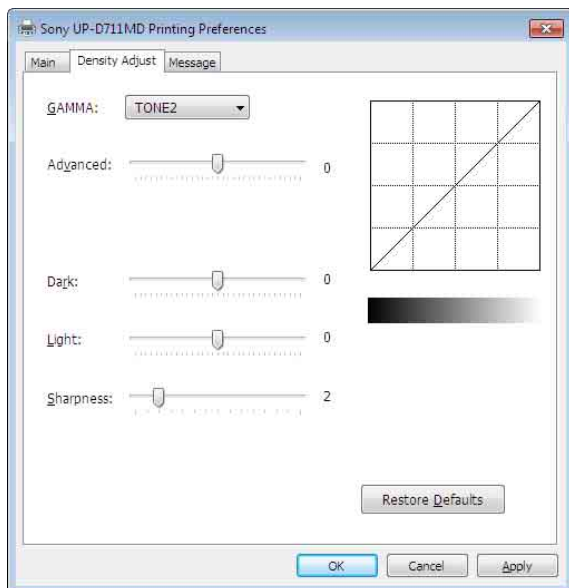
Se carregar no separador [Main], todas as definições serão restauradas para os respectivos valores predefinidos.

Definições do separador [Density Adjust]

Ajusta a densidade da imagem. O ajuste é reflectido no gráfico da densidade no canto superior direito do ecrã de definição e na barra da gradação. No entanto, o efeito do valor predefinido de [GAMMA] não é reflectido.

O eixo vertical do gráfico da densidade expressa a densidade da imagem realmente impressa, estando o limite superior relacionado com a densidade do branco e o limite inferior com a densidade do preto.

O eixo horizontal expressa os dados de imagem, estando o limite superior relacionado com os dados do branco e o limite inferior com os dados do preto. A barra da gradação expressa a densidade real em vez do valor do eixo vertical do gráfico da densidade.



GAMMA

Seleciona a intensidade da gradação de meios-tons.

Item	Explicação
TONE1	Mais claro do que o normal
TONE2	Normal
TONE3	Gradação forte
TONE4	Gradação suave

Advanced

Arraste o controlo de deslize para seleccionar o nível de gradação. Quanto maior for o valor seleccionado, mais escura será a gradação. Pode ajustar a gradação para um de 65 valores. O valor padrão é 0. O intervalo ajustável é -32 a +32.

Dark

Arraste o controlo de deslize para ajustar as partes escuras da imagem. Quanto maior for o valor seleccionado, mais escuras serão as partes escuras da imagem. Pode ajustar a gradação para um de 129 valores. O valor padrão é 0. O intervalo ajustável é -64 a +64.

Light

Arraste o controlo de deslize para ajustar as partes claras da imagem. Quanto maior for o valor seleccionado, mais brilhantes serão as partes claras da imagem. Pode ajustar a gradação para um de 129 valores. O valor padrão é 0. O intervalo ajustável é -64 a +64.

Sharpness

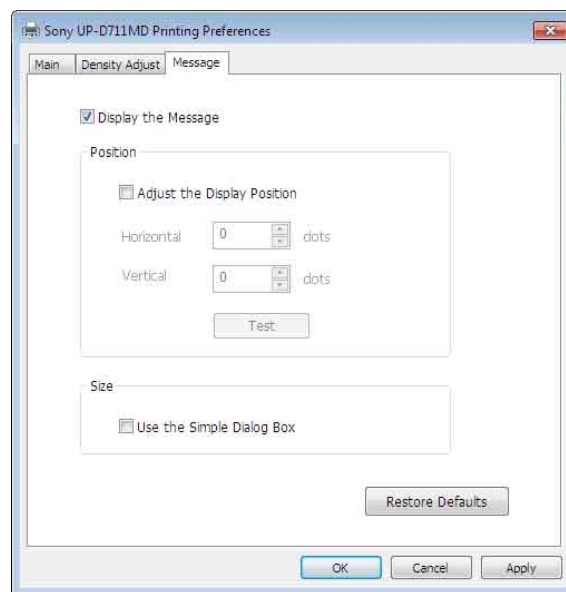
Arraste o controlo de deslize para ajustar o contorno da imagem. Quanto maior for o valor seleccionado, mais nítidas serão as bordas da imagem. Pode ajustar a gradação para um de 15 valores. O valor padrão é 2. O intervalo ajustável é 0 a 14.

Restore Defaults

Se carregar no separador [Density Adjust], todas as definições serão restauradas para os respectivos valores predefinidos.

Definições do separador [Message]

Configura as definições de apresentação relacionadas com as caixas de diálogo de mensagens. As caixas de diálogo de mensagens são apresentadas quando, por exemplo, ocorre o erro UP-D711MD. Existe uma caixa de diálogo de tamanho padrão e uma caixa de diálogo de tamanho pequeno. A caixa de diálogo de mensagem padrão apresenta o estado de erro da impressora e as instruções para lidar com o erro. A caixa de diálogo de mensagem pequena apresenta (uma frase com) instruções simples para lidar com o erro. Para mais informações sobre cada mensagem, consulte a “Lista de mensagens” (página 7).



Display the Message

Defina para ON/OFF para apresentar a caixa de diálogo de mensagem. Se esta caixa de verificação estiver com a opção OFF, não é possível configurar as outras definições no separador [Message].

Adjust the display position

Selecione esta caixa de verificação para ajustar a posição de apresentação das caixas de diálogo de mensagens. A caixa de diálogo de mensagem é apresentada na posição definida pelos valores especificados nas definições [Horizontal] e [Vertical]. Predefinição: Não está colocado um visto em [Adjust the Display Position]. (A caixa de diálogo de mensagem padrão é apresentada no centro do visor e a caixa de diálogo de mensagem pequena é apresentada no canto superior esquerdo do visor.)

Horizontal, Vertical

Estas definições são activadas quando a caixa de verificação [Adjust the Display Position] está seleccionada. Introduza as coordenadas para a posição de apresentação (posição do canto superior esquerdo da caixa de diálogo de mensagem).

A caixa de diálogo de mensagem é apresentada na posição definida pelos valores especificados aqui.

Test

Verifique a posição em que as caixas de diálogo de mensagens são apresentadas no visor ou no ecrã. Será apresentada uma caixa de diálogo de teste na posição definida com as definições [Horizontal] e [Vertical].

Use the Simple Dialog Box

Selecione esta caixa de verificação para visualizar caixas de diálogo de mensagens mais pequenas.

Restore Defaults

Restaura todas as definições do separador [Message] para o respectivo estado predefinido.

Lista de mensagens

As mensagens que podem ser apresentadas são as que se seguem. Resolva quaisquer problemas, seguindo as mensagens abaixo. Para mais informações sobre a resolução de problemas, consulte o manual de instruções da UP-D711MD juntamente com este manual.

Caixa de diálogo de mensagem padrão	Caixa de diálogo de mensagem pequena
No thermal paper. Please set the thermal paper. To continue printing, click "Retry." Windows will automatically retry after 5 seconds.	Set thermal paper.
Now, Feeding. Please wait. To continue printing, click "Retry." Windows will automatically retry after 5 seconds.	Please wait.
Door is open. Please close the door. To continue printing, click "Retry." Windows will automatically retry after 5 seconds.	Close door.
Now regulating the head temperature of the printer. Please wait. To continue printing, click "Retry." Windows will automatically retry after 5 seconds.	Please wait.
Mechanical error. Printing has been aborted. Please turn off the printer, then turn it back on and print again.	Restart printer.
Printer is not ready. Make sure the printer is plugged in to a power source and the printer cable is correctly connected. To continue printing, click "Retry." Windows will automatically retry after 5 seconds.	Check printer.