

Printer Driver

설정 안내

이 안내서는 Windows 7, Windows Vista 및 Windows XP용 프린터 드라이버를 설정하는 방법을 설명합니다.

본 소프트웨어를 사용하기 전에

프린터 드라이버를 사용하기 전에 반드시 "Readme" 파일을 읽으십시오.

UP-D711MD

목차

프린터 구성	3
[Main] 탭 설정	4
[Density Adjust] 탭 설정	5
[Message] 탭 설정	6
메시지 목록	7

Microsoft 및 Windows는 Microsoft Corporation의 등록 상표입니다.
본 안내서에 나오는 기타 회사명과 제품명도 상표와 등록 상표입니다.

이 안내서에서 설정을 설명하기 위해 사용된 화면은 UP-D711MD 프린터를 Windows 7 환경에서 사용하는 것으로 가정합니다. 설정에 대한 자세한 내용은 본 설명서와 함께 프린터 사용 설명서를 참조하십시오.

프린터 구성

응용 프로그램에서 인쇄를 시작하기 전에 UP-D711MD 설정 화면을 열고 다양한 설정을 구성할 수 있습니다.

다음과 같은 환경에서 프린터를 설정하십시오.

- 디스플레이 해상도 SVGA (800 × 600) 이상

- 화면 문자 크기는 기본값을 사용합니다.

Windows XP: Normal size (96 DPI)

Windows Vista: Default scale (96 DPI) - fit more information

Windows 7: Smaller - 100% (default)

설정 화면은 다음 중 한 가지 방법으로 열 수 있습니다.

- [Start] 메뉴에서 [Devices and Printers] (Windows Vista의 경우 [Control Panel] 과 [Printer], Windows XP의 경우 [Printers and Faxes])를 선택합니다. Sony UP-D711MD 프린터 아이콘을 선택한 다음 마우스 오른쪽 버튼을 클릭하여 [Printing preferences] (Windows Vista의 경우 명령 표시줄에서 [Select printing preferences], Windows XP의 경우 [File] 메뉴에서 [Printing preferences])를 선택합니다. 여기서 수행한 설정은 UP-D711MD 프린터의 기본 설정으로 평소에 사용됩니다. 그러나 응용 프로그램 소프트웨어의 기본 설정이 우선적으로 적용될 수도 있습니다.
- 응용 프로그램의 [File] 메뉴에서 프린터 설정을 지정하는 데 사용되는 명령을 클릭합니다. 이런 식으로 지정하는 설정은 응용 프로그램을 닫기 전까지만 적용됩니다.

이 안내서는 UP-D711MD 설정 화면에 나타나는 탭에 대해 설명합니다.

[Main] 탭

용지 크기, 용지 종류, 인쇄 매수 등 인쇄에 관련된 기본적인 설정을 조정합니다.

[Density Adjust] 탭

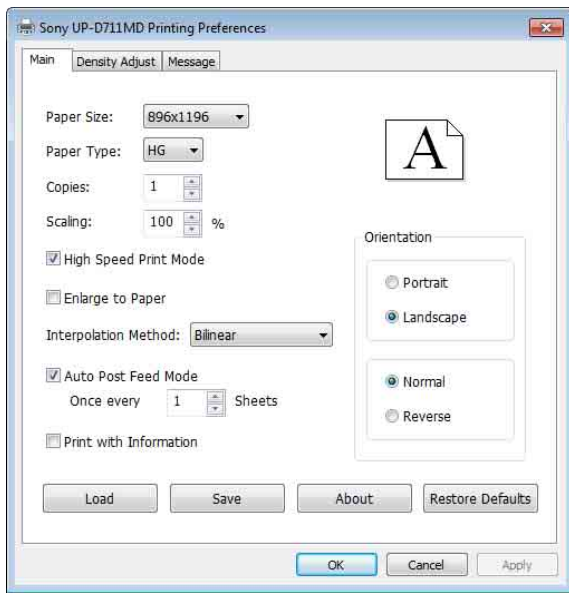
인쇄 이미지의 밀도를 조정합니다.

[Message] 탭

메시지 대화 상자에 관련된 디스플레이 설정을 합니다.

[Main] 탭 설정

이 탭은 기초적인 인쇄 설정을 지정하는 데 사용됩니다.



Paper Size

용지 크기를 선택합니다.

항목	설명
596 × 896	50.4 mm × 75.7 mm
672 × 896	56.8 mm × 75.7 mm
896 × 896	75.7 mm × 75.7 mm
896 × 1196	75.7 mm × 101.1 mm
896 × 2688	75.7 mm × 227.1 mm

Paper Type

장착된 용지 종류를 선택합니다. 용지 종류 및 용지 크기 설정값은 다음과 같습니다.

Paper type	Paper size
S	UPP-84S
HG	UPP-84HG

Copies

인쇄 매수를 선택합니다(1매에서 255매).

Scaling

확대 또는 축소 비율을 선택합니다(25%에서 400%). 보간 방법을 변경하려면 아래의 [Interpolation Method] 설정을 선택합니다. [Enlarge to Paper]는 이 기능과 함께 사용할 수 없습니다.

High Speed Print Mode

고속 모드로 인쇄하려면 이 확인란을 선택합니다.

Enlarge to Paper

이미지 크기가 용지 크기보다 작을 경우 용지 크기에 맞게 이미지가 자동으로 확대됩니다. 보간 방법을 변경하려면 아래의 [Interpolation Method] 설정을 선택합니다. 이 기능에서 [Scaling]은 사용할 수 없습니다.

Interpolation Method

이미지 보간 방법([Bilinear], [Nearest Neighbor])을 선택합니다.

Auto Post Feed Mode

급지(짧게/길게)를 설정합니다. 이 상자를 선택하면 인쇄 후 용지가 길게 급지됩니다. 급지를 길게 하면 FEED 버튼을 누르지 않고 용지 절단 위치를 이동시킬 수 있습니다.

인쇄 후 용지를 절단하려면 이 상자를 선택하십시오. 여러 페이지를 인쇄하는 경우에는 이미지 사이의 여백이 늘어납니다. 이 상자를 선택하면 [Once every _ Sheets]를 설정할 수 있습니다.

이 상자를 선택하지 않으면 인쇄 후 용지가 짧게 급지됩니다. 여러 페이지를 인쇄하고 여백을 줄이려면 이 상자의 선택을 취소하십시오.

참고

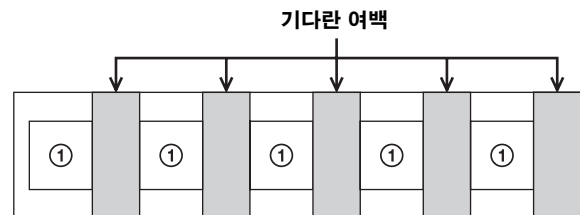
급지를 짧게 하는 경우 급지 후 FEED 버튼을 눌러 용지를 절단하십시오. FEED 버튼을 누르지 않고 용지를 절단하는 경우 이미지가 반으로 잘릴 수 있습니다.

Once every _ Sheets

용지가 길게 급지되는 간격을 설정할 수 있습니다. 설정한 페이지 수까지는 급지가 짧게 되어 인쇄되고, 그 이후에는 길게 급지됩니다.

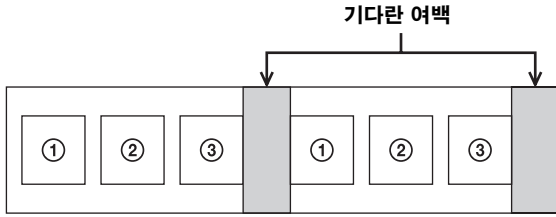
인쇄된 페이지 수가 사전 설정된 값에 도달하면 카운트가 재설정됩니다. 또한 전원을 켜거나, FEED 버튼을 누르거나, 인쇄 매수가 변경되거나, 인쇄가 취소되는 경우에도 카운터가 재설정됩니다.

(예 1) 값이 1로 설정된 경우:



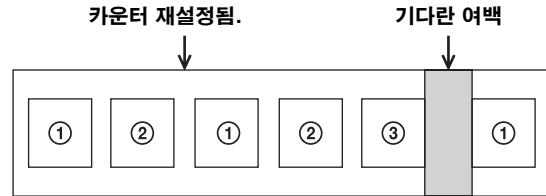
동그라미 안의 숫자는 카운터입니다.

- (예 2) 값이 3으로 설정되고 6페이지를 인쇄하는 경우:
 • 재설정되지 않은 경우



동그라미 안의 숫자는 카운터입니다.

- 두 번째 페이지를 인쇄한 후 재설정된 경우.



동그라미 안의 숫자는 카운터입니다.

Print with Information

이미지를 인쇄하고 이미지 아래에 [Density Adjust] 탭의 사전 설정된 값 정보도 인쇄하려면 이 상자를 선택합니다.
 사전 설정된 값이 각각 다음과 같은 표기로 인쇄됩니다.

항목	표기
GAMMA	GAM
Advanced	ADV
Dark	DARK
Light	LIGHT
Sharpness	SHARP

Orientation

이미지의 방향을 선택합니다. 이미지를 세로 크기로 인쇄하는 경우 [Portrait] 상자를 선택하고, 가로 유형의 경우 [Landscape] 상자를 선택합니다. 이미지를 180도 회전시켜 인쇄하려면 [Reverse] 상자를 선택합니다.

참고

인쇄 결과는 응용 프로그램 소프트웨어에 따라 다를 수 있습니다. 이미지를 실제로 인쇄해서 결과를 확인하십시오.

Load

저장된 설정을 불러올 수 있습니다.

Save

현재 설정을 저장할 수 있습니다.

About

드라이버 버전 정보를 표시합니다.

Restore Defaults

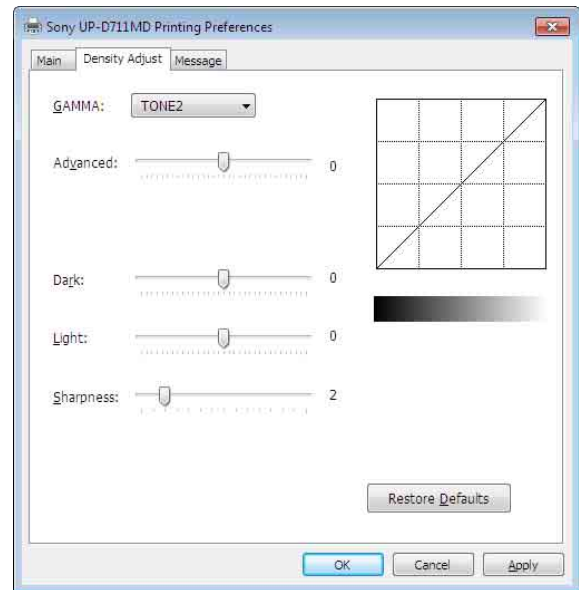
[Main] 탭을 누르면 모든 설정이 기본값으로 복원됩니다.

[Density Adjust] 탭 설정

이미지의 밀도를 조정합니다. 조정 효과는 설정 화면 오른쪽 상단의 밀도 그래프 및 그라데이션 막대에 반영됩니다. 그러나 사전 설정된 [GAMMA] 값의 효과는 반영되지 않습니다.

밀도 그래프의 세로 축은 실제로 인쇄되는 이미지의 밀도를 나타내며, 여기서 상한은 흰색 밀도를 나타내고 하한은 검은색 밀도를 나타냅니다.

가로 축은 이미지 데이터를 나타내며, 여기서 상한은 흰색 데이터를 나타내고 하한은 검은색 데이터를 나타냅니다. 그라데이션 막대는 밀도 그래프의 세로 축 값이 아니라 실제 밀도를 나타냅니다.



GAMMA

하프톤 그라데이션의 강도를 선택합니다.

항목	설명
TONE1	표준보다 밝게
TONE2	표준
TONE3	강한 그라데이션
TONE4	부드러운 그라데이션

Advanced

슬라이더를 드래그하여 그라데이션 수준을 선택합니다. 선택한 값이 클수록 그라데이션이 어두워집니다. 65가지 값 중 하나로 그라데이션을 조정할 수 있습니다. 표준값은 0입니다. 조정 범위는 -32에서 +32입니다.

Dark

슬라이더를 끌어 이미지의 어두운 부분을 조정합니다. 선택한 값이 클수록 이미지의 어두운 부분이 더 어두워집니다. 129가지 값 중 하나로 그라데이션을 조정할 수 있습니다. 표준값은 0입니다. 조정 범위는 -64에서 +64입니다.

Light

슬라이더를 드래그하여 이미지의 밝은 부분을 조정합니다. 선택한 값이 클수록 이미지의 밝은 부분이 더 밝아집니다. 129가지 값 중 하나로 그라데이션을 조정할 수 있습니다. 표준값은 0입니다. 조정 범위는 -64에서 +64입니다.

Sharpness

슬라이더를 끌어 이미지의 외곽선을 조정합니다. 선택한 값이 클수록 이미지 가장자리가 선명해집니다. 15가지 값 중 하나로 그라데이션을 조정할 수 있습니다. 표준값은 2입니다. 조정 범위는 0에서 14입니다.

Restore Defaults

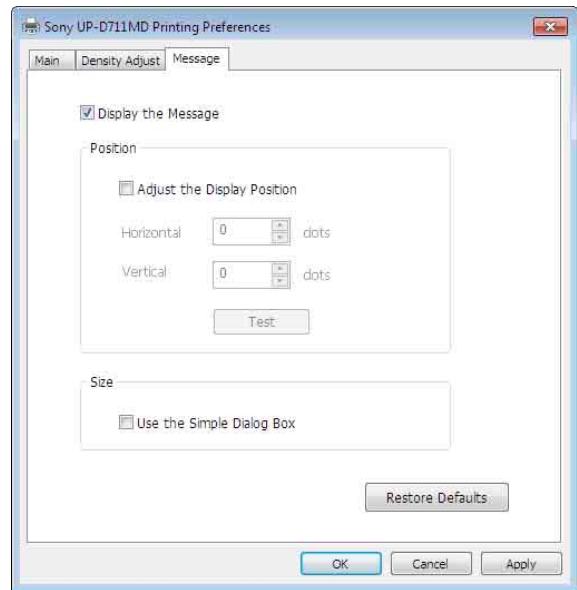
[Density Adjust] 탭을 누르면 모든 설정이 기본값으로 복원됩니다.

[Message] 탭 설정

메시지 대화 상자에 관련된 디스플레이 설정을 합니다. UP-D711MD에서 오류가 발생하면 메시지 대화 상자가 나타납니다.

메시지 대화 상자는 표준 크기와 작은 크기의 두 가지로 나타납니다. 표준 메시지 대화 상자는 프린터의 오류 상태와 오류 처리 지침을 표시합니다. 크기가 작은 메시지 대화 상자에는 오류를 처리하기 위한 간단한 지침(한 문장)이 표시됩니다.

각 메시지에 대한 자세한 내용은 "메시지 목록"(7페이지)을 참조하십시오.



Display the Message

메시지 대화 상자를 표시하려면 ON/OFF를 설정합니다.

이 확인란이 OFF이면 [Message] 탭에서 다른 설정을 설정할 수 없습니다.

Adjust the display position

메시지 대화 상자의 디스플레이 위치를 조정하려면 이 확인란을 선택합니다. 메시지 대화 상자는 [Horizontal] 및 [Vertical] 설정에서 지정한 값으로 정의한 위치에 나타납니다.

기본 설정: [Adjust the Display Position]에 체크 표시가 없습니다. (표준 메시지 대화 상자는 디스플레이의 중앙에 나타나며, 크기가 작은 메시지 대화 상자는 디스플레이의 왼쪽 상단에 나타납니다.)

Horizontal, Vertical

이 설정은 [Adjust the Display Position] 확인란을 선택하면 활성화됩니다. 디스플레이 위치의 좌표(메시지 대화 상자의 왼쪽 상단 모서리의 위치)를 입력합니다.

메시지 대화 상자는 여기서 지정한 값으로 정의한 위치에 나타납니다.

Test

메시지 대화 상자가 디스플레이 또는 화면에 나타나는 위치를 확인합니다. 테스트 대화 상자는 [Horizontal] 및 [Vertical] 설정에서 정의한 위치에 나타납니다.

Use the Simple Dialog Box

메시지 대화 상자를 더 작게 표시하려면 이 확인란을 선택합니다.

Restore Defaults

[Message] 탭의 모든 설정을 기본 상태로 복원합니다.

메시지 목록

표시되는 메시지는 다음과 같습니다. 아래 메시지를 따라 문제를 해결하십시오. 해결 방법에 대한 자세한 내용은 본 설명서와 함께 UP-D711MD 사용 설명서를 참조하십시오.

표준 메시지 대화 상자	작은 메시지 대화 상자
No thermal paper. Please set the thermal paper. To continue printing, click "Retry." Windows will automatically retry after 5 seconds.	Set thermal paper.
Now, Feeding. Please wait. To continue printing, click "Retry." Windows will automatically retry after 5 seconds.	Please wait.
Door is open. Please close the door. To continue printing, click "Retry." Windows will automatically retry after 5 seconds.	Close door.
Now regulating the head temperature of the printer. Please wait. To continue printing, click "Retry." Windows will automatically retry after 5 seconds.	Please wait.
Mechanical error. Printing has been aborted. Please turn off the printer, then turn it back on and print again.	Restart printer.
Printer is not ready. Make sure the printer is plugged in to a power source and the printer cable is correctly connected. To continue printing, click "Retry." Windows will automatically retry after 5 seconds.	Check printer.