

Printer Driver

Määritysopas

Tässä oppaassa kuvataan tulostinohjaimen asetusten määrittäminen Windows 7-, Windows Vista- ja Windows XP -käyttöjärjestelmissä.

Ennen tämän ohjelmiston käyttöä

Lue "Readme"-tiedosto ennen tulostinohjaimen käyttöä.

UP-D711MD

Sisällys

Tulostimen määrittäminen	3
[Main]-välilehden asetukset	4
[Density Adjust] -välilehden asetukset	5
[Message]-välilehden asetukset	6
Viestiluettelo	7

Microsoft ja Windows ovat Microsoft Corporationin rekisteröityjä tavaramerkkejä.
Myös muut tässä oppaassa mainitut yritysten ja tuotteiden nimet ovat myös tavaramerkkejä tai rekisteröityjä tavaramerkkejä.

Tämän oppaan kuvissa oletetaan, että UP-D711MD-tulostinta käytetään Windows 7 -ympäristössä. Lisätietoja asetuksista on tulostimen käyttöohjeessa ja tässä oppaassa.

Tulostimen määrittäminen

Ennen kuin aloitat tulostamisen sovelluksista, voit avata UP-D711MD-asetusikkunan ja määrittää erilaisia asetuksia.

Tee tulostimen asetukset seuraavassa ympäristössä.

- Näytön erottelutarkkuus vähintään SVGA (800 × 600)
- Näytön merkkikoko on oletusarvo.
 - Windows XP: Normal size (96 DPI)
 - Windows Vista: Default scale (96 DPI) - fit more information
 - Windows 7: Smaller - 100% (default)

Avaa asetussivuna jollakin seuraavista tavoista.

- Valitse [Start]-valikosta [Devices and Printers] ([Control Panel] ja sitten [Printer] Windows Vistassa; [Printers and Faxes] Windows XP:ssä). Valitse Sony UP-D711MD -tulostimen kuvake ja valitse sitten Windows Vistan työkaluriviltä [Printing preferences] ([Select printing preferences] hiiren kakkospainikkeella; [Printing preferences] [File]-valikosta Windows XP:ssä). Tässä määrittämiäsi asetuksia käytetään yleensä UP-D711MD-tulostimen oletusasetuksina. Kuitenkin joidenkin sovellusohjelmistojen oletusasetukset voivat olla etusijalla.
- Valitse sovelluksen [File]-valikosta tulostusasetusten komento. Tällä tavalla valitut asetukset ovat voimassa vain siihen asti kun sovellus suljetaan.

Tässä oppaassa kuvataan UP-D711MD-asetusikkunassa näkyvät välilehdet.

[Main]-välilehti

Tässä määritetään tulostukseen liittyvät perusasetukset, kuten paperikoko, paperin tyyppi ja kopioiden määrä.

[Density Adjust] -välilehti

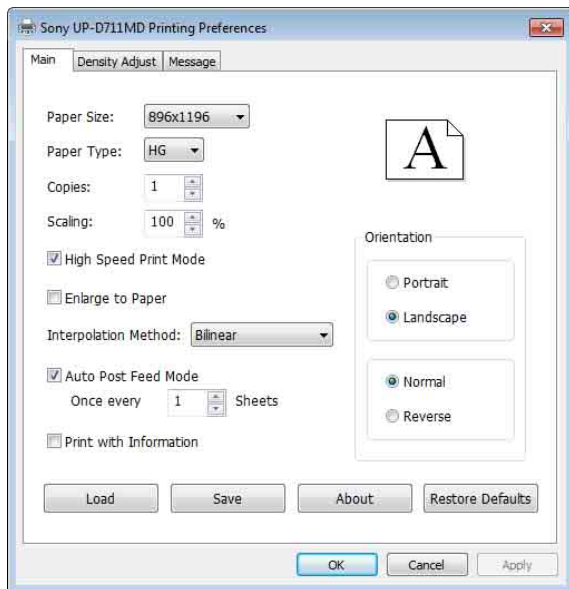
Säätää tulostekuvien tiheyden.

[Message]-välilehti

Tässä määritetään viesti-ikkunoiden näyttöasetukset.

[Main]-välilehden asetukset

Tällä välilehdellä tehdään tulostuksen perusasetukset.



Paper Size

Valitse paperin koko.

Kohde	Kuvaus
596 × 896	50,4 mm × 75,7 mm
672 × 896	56,8 mm × 75,7 mm
896 × 896	75,7 mm × 75,7 mm
896 × 1196	75,7 mm × 101,1 mm
896 × 2688	75,7 mm × 227,1 mm

Paper Type

Valitsee asetetun paperityypin. Paperityypin ja paperikoon asetusarvot ovat seuraavat.

Paper type	Paper size
S	UPP-84S
HG	UPP-84HG

Copies

Valitse tulostettavien kopioiden määrä (1 - 255).

Scaling

Valitse suurennus- tai pienennyssuhde (25 % - 400 %). Vaihda interpolointimenetelmää valitsemalla alla oleva [Interpolation Method] -asetus. [Enlarge to Paper] -asetusta ei voi käyttää tämän toiminnon yhteydessä.

High Speed Print Mode

Valitsemalla tämän valintaruudun voit ottaa käyttöön nopean tulostuksen.

Enlarge to Paper

Jos kuvakoko on paperikokoa pienempi, kuva suurennetaan automaattisesti paperikokoon sopivaksi. Vaihda interpolointimenetelmää valitsemalla alla oleva [Interpolation Method] -asetus. [Scaling]-toimintoa ei voida käyttää tämän toiminnon kanssa.

Interpolation Method

Valitse kuvan interpolointimenetelmä ([Bilinear], [Nearest Neighbor]).

Auto Post Feed Mode

Asettaa paperin syötön (lyhyt/pitkä). Tämän valintaruudun valinnan tuloksena on pidempi paperinsyöttö tulostuksen jälkeen. Pidemmällä paperinsyötöllä paperi siirtyy leikkuukohtaansa FEED-painiketta painamatta. Valitse tämä valintaruutu paperin leikkaamiseksi tulostuksen jälkeen. Jos tulostetaan useampi kuin yksi sivu, kuvien välisiä marginaaleja suurennetaan. Jos tämä ruutu on valittuna, voidaan asettaa [Once every __ Sheets].

Jos tätä valintaruutua ei valita, paperinsyöttö on lyhyempi tulostuksen jälkeen. Poista tämän valintaruudun merkintä useamman kuin yhden sivun tulostamiseksi ja marginaalien pienentämiseksi.

Huomautus

Paina lyhyemmällä paperinsyötöllä FEED-painiketta paperin leikkaamiseksi syöttämisen jälkeen. Jos paperi leikataan painamatta FEED-painiketta, kuva voidaan leikata puolivälistä.

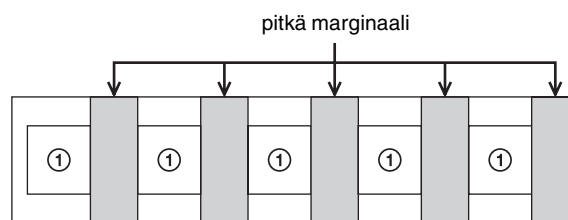
Once every __ Sheets

Voit asettaa arvon, kuinka usein pitkää paperinsyöttöä käytetään.

Lyhyttä syöttöä käytetään, kunnes asettamasi sivumäärä on tulostettu, jonka jälkeen käytetään pidempää paperinsyöttöä.

Määrä nollataan, kun tulostettujen sivujen määrä saavuttaa asetusarvon. Määrä nollataan myös silloin, kun virta katkaistaan, FEED-painiketta painetaan, tulostusmäärää muutetaan tai tulostus peruutetaan.

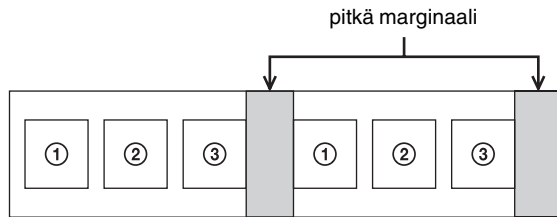
(Esimerkki 1) Arvoksi on asetettu 1:



Ympyröidyt numerot tarkoittavat laskuria.

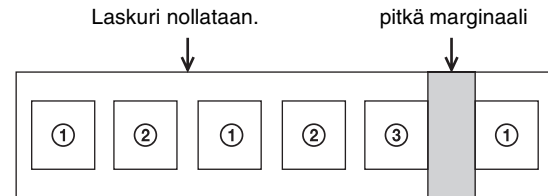
(Esimerkki 2) Arvoksi on asetettu 3, tulostaa kuusi sivua:

- Kun ei nollata



Ympyröidyt numerot tarkoittavat laskuria.

- Kun nollataan toisen sivun tulostuksen jälkeen.



Ympyröidyt numerot tarkoittavat laskuria.

Print with Information

Valitse tämä valintaruutu kuvien tulostamiseksi sekä [Density Adjust] -välilehden oletusarvotietojen tulostamiseksi näiden kuvien alapuolelle. Jokainen oletusarvo tulostetaan seuraavin merkinnöin.

Kohde	Merkintä
GAMMA	GAM
Advanced	ADV
Dark	DARK
Light	LIGHT
Sharpness	SHARP

Orientation

Valitse kuvien suunta. Tulosta kuva pystykoossa valitsemalla [Portrait]-ruutu tai vaakakoossa merkitsemällä [Landscape]-ruutu. Merkitse [Reverse]-ruutu kuvan tulostamiseksi 180 astetta käännettynä.

Huomautus

Tulostustulos saattaa vaihdella sovellusohjelmiston mukaan. Tarkista tulos tulostamalla kuva(t).

Load

Lataa tallennetut asetukset.

Save

Tallenna nykyiset asetukset.

About

Näyttää tulostinohjaimen versiotiedot.

Restore Defaults

Palauta kaikki [Main]-välilehden asetukset oletusarvoihin.

[Density Adjust] -välilehden asetukset

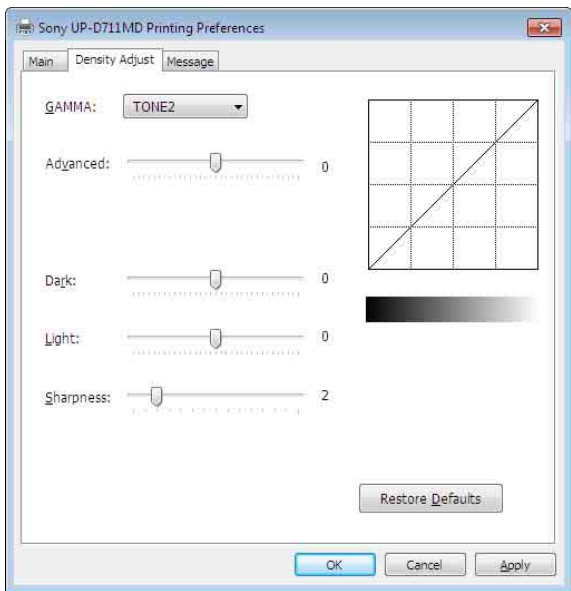
Säätää kuvan tiheyden. Säätö näkyy tiheysgrafiikassa asetusnäytön oikeassa yläkulmassa ja sävypalkissa.

[GAMMA]-säädön asetusarvon vaikutusta ei kuitenkaan näytetä.

Tiheysgrafiikan pystyakseli näyttää tulostettavan kuvan tiheyden, missä yläraja liittyy valkoisen tiheyteen ja alaraja mustan tiheyteen.

Vaaka-akseli ilmaisee kuvan tiedot, missä yläraja liittyy valkoisen tietoihin ja alaraja mustan tietoihin.

Sävypalkki näyttää todellisen tiheyden tiheysgrafiikan pystyakselin arvon sijasta.



GAMMA

Säätää puolisävyjen tasoa.

Kohde	Selitys
TONE1	Vaaleampi kuin vakio
TONE2	Vakio
TONE3	Kova sävyjyrkkyys
TONE4	Pehmeä sävyjyrkkyys

Advanced

Valitse sävyn tason vetämällä liukusäädintä. Mitä suurempi arvo valitaan, sitä tummempi sävy. Valittavissa on 65 arvoa. 0 on oletusarvo. Säättöalue on -32 - +32.

Dark

Säädä kuvan tummia osia vetämällä liukusäädintä. Mitä suurempi arvo valitaan, sitä tummempia kuvan tummat osat ovat. Valittavissa on 129 arvoa. 0 on oletusarvo. Säättöalue on -64 - +64.

Light

Säädä kuvan vaaleita osia vetämällä liukusäädintä. Mitä suurempi arvo valitaan, sitä vaaleampia kuvan vaaleat osat ovat. Valittavissa on 129 arvoa. 0 on oletusarvo. Säättöalue on -64 - +64.

Sharpness

Säädä kuvan ääriviivoja vetämällä liukusäädintä. Mitä suurempi arvo valitaan, sitä terävämmät kuvan reunat ovat. Valittavissa on 15 arvoa. 2 on oletusarvo. Säättöalue on 0 - 14.

Restore Defaults

Palauta kaikki [Density Adjust] -välilehden asetukset oletusarvoihin.

[Message]-välilehden asetukset

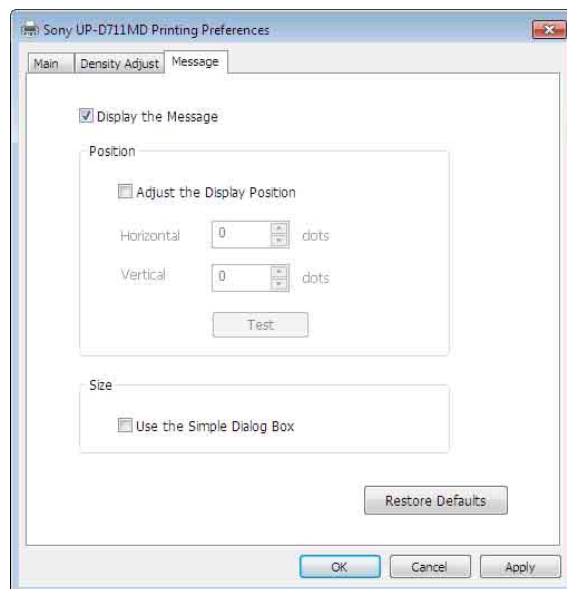
Tässä määritetään viesti-ikkunoiden näyttöasetukset. Viesti-ikkuna tulee näkyviin, kun UP-D711MD:ssä ilmenee esimerkiksi virhe.

Viesti-ikkunasta on kaksi kokoa: vakio ja pieni.

Normaalissa viesti-ikkunassa näkyy tulostimen virhetila ja ohjeet virheen korjaamiseen. Pienessä ikkunassa näkyy yksinkertainen ohje virheen korjaamiseen (yksi lause).

Lisätietoja viesteistä on annettu kohdassa

”Viestiluettelo” (sivu 7).



Display the Message

Valitse ON/OFF viesti-ikkunan näyttämiseksi.

Jos tämän valintaruudun valintana on OFF, et voi tehdä muita asetuksia [Message]-välilehdellä.

Adjust the display position

Valitse tämä valintaruutu, jos haluat muuttaa viesti-ikkunoiden sijaintia. Viesti-ikkuna näkyy [Horizontal]- ja [Vertical]-asetusten määrittämässä kohdassa.

Oletusasetus: [Adjust the Display Position] -ruutua ei ole valittu. (Normaalikokoinen viesti-ikkuna näkyy näytön keskellä ja pieni ikkuna näytön vasemmassa yläkulmassa.)

Horizontal, Vertical

Nämä asetukset tulevat käyttöön, kun [Adjust the Display Position] -valintaruutu valitaan. Anna näytön sijainnin koordinaatit (viesti-ikkunan vasemman yläkulman sijainti).

Viesti-ikkuna näkyy tässä määritettyjen asetusten määrittämässä kohdassa.

Test

Tarkista, missä kohtaa viesti-ikkuna näkyy näytössä.
Testi-ikkuna näkyy [Horizontal]- ja [Vertical]-asetusten määrittämässä kohdassa.

Use the Simple Dialog Box

Valitse tämä valintaruutu, jos haluat käyttää pieniä viesti-ikkunoita.

Restore Defaults

Palauta kaikki [Message]-välilehden asetukset oletusarvoihin.

Viestiluettelo

Näytettävät viestit ovat seuraavat. Korjaa mahdolliset ongelmat alla olevien viestien avulla. Lisätietoja ongelmien korjaamisesta on annettu UP-D711MD:n käyttöohjeissa sekä tässä käyttöoppaassa.

Normaalikokoinen viesti-ikkuna	Pieni viesti-ikkuna
No thermal paper. Please set the thermal paper. To continue printing, click "Retry." Windows will automatically retry after 5 seconds.	Set thermal paper.
Now, Feeding. Please wait. To continue printing, click "Retry." Windows will automatically retry after 5 seconds.	Please wait.
Door is open. Please close the door. To continue printing, click "Retry." Windows will automatically retry after 5 seconds.	Close door.
Now regulating the head temperature of the printer. Please wait. To continue printing, click "Retry." Windows will automatically retry after 5 seconds.	Please wait.
Mechanical error. Printing has been aborted. Please turn off the printer, then turn it back on and print again.	Restart printer.
Printer is not ready. Make sure the printer is plugged in to a power source and the printer cable is correctly connected. To continue printing, click "Retry." Windows will automatically retry after 5 seconds.	Check printer.