

# Printer Driver

## Asennusopas

Tässä oppaassa kuvataan tulostinohjaimen asennus Windows 7-, Windows Vista- ja Windows XP -käyttöjärjestelmissä.

### **Ennen tämän ohjelmiston käyttöä**

Lue "Readme"-tiedosto ennen tulostinohjaimen käyttöä.

---

# Sisällys

<b>Käyttöympäristön vaatimukset .....</b>	<b>3</b>
<b>Tietoja tästä asiakirjasta .....</b>	<b>3</b>
<b>Tulostinohjaimen asentaminen</b>	
<b>Windows 7:ssä .....</b>	<b>4</b>
Ennen asennusta .....	4
Asennus Windows 7:ssä .....	4
Tulostinohjaimen poistaminen	
Windows 7:ssä .....	6
<b>Tulostinohjaimen asentaminen</b>	
<b>Windows Vistassa .....</b>	<b>7</b>
Ennen asennusta .....	7
Asennus Windows Vistassa .....	7
Tulostinohjaimen poistaminen	
Windows Vistassa .....	10
<b>Tulostinohjaimen asentaminen</b>	
<b>Windows XP:ssä .....</b>	<b>11</b>
Ennen asennusta .....	11
Asennus Windows XP:ssä .....	12
Tulostinohjaimen poistaminen	
Windows XP:ssä .....	13

Microsoft ja Windows ovat Microsoft Corporationin rekisteröityjä tavaramerkkejä.  
Myös muut tässä oppaassa mainitut yritysten ja tuotteiden nimet ovat myös tavaramerkkejä tai rekisteröityjä tavaramerkkejä.

# Käyttöympäristön vaatimukset

Tulostinohjaimen käyttö edellyttää seuraavaa ympäristöä

- Tietokone  
USB 2.0 -määrittysten mukainen <sup>\*1</sup>
- Käyttöjärjestelmä  
Windows 7, Windows Vista, Windows XP Professional/Home Edition
- USB-ohjain  
Microsoft Corporationin valmistama <sup>\*2</sup>
- USB  
Sertifioitu USB-kaapeli

<sup>\*1</sup> Yhteensopivuutta kaikkien USB-laitteiden, USB-laajennuskorttien tai lisäkorttien kanssa ei voida taata.

<sup>\*2</sup> Toimintaa muiden USB 2.0 -ohjaimien kanssa ei voida taata.

Työskentele seuraavilla näyttöasetuksilla.

- Näytön erottelutarkkuus vähintään SVGA (800 × 600)
- Näytön merkkikoko on oletusarvo.  
Windows XP: Normal size (96 DPI)  
Windows Vista: Default scale (96 DPI) - fit more information  
Windows 7: Smaller - 100% (default)

## Huomautus

Kun tulostin on liitetty tietokoneeseen ja sen virta on kytketty, varmista, ettei tietokone siirry uni-, valmius- (suspended) tai horrostilaan. Muutoin toimintaa ei voida taata.

# Tietoja tästä asiakirjasta

Ohjauspaneelin toimintojen kuvauksissa oletetaan että Windows XP- tai Windows Vista -käyttöjärjestelmässä on käytössä klassinen näkymä. Siirry klassiseen näkymään valitsemalla [Start], [Control Panel] ja napsauttamalla ruudun vasemmassa reunassa ohjauspaneelin ominaisuuksissa näkyvää [Switch to Classic View]-linkkiä.

Tämän oppaan näyttöilmoituksissa oletetaan, että UP-D711MD-tulostin on liitettynä. Jos käytät jotakin toista tulostinmallia, korvaa ”UP-D711MD” oman tulostimesi mallilla lukiessasi tämän oppaan näyttöilmoituksia.

Tässä oppaassa kerrotaan, kuinka tulostinohjain voidaan asentaa ja poistaa tietokoneissa, joissa on jokin seuraavista käyttöjärjestelmistä: Microsoft Windows 7, Windows Vista ja Windows XP. Noudata käyttöjärjestelmäsi ohjeita.

Tarkista tulostimesi käyttöohje tai lue oikean tulostimen asennusopas.

Jos jotakin asiaa ei ole käsitelty tässä oppaassa, katso tulostimesi käyttöohje ja suorita sitten asennus.

# Tulostinohjaimen asentaminen Windows 7:ssä

## Ennen asennusta

### Huomautus

Älä kytke tulostinta tietokoneeseen ennen tulostinohjaimen asennusta. Jos tulostin on kytketty valmiiksi, tietokone ei ehkä tunnista sitä.

### Tietoja versiopäivityksistä

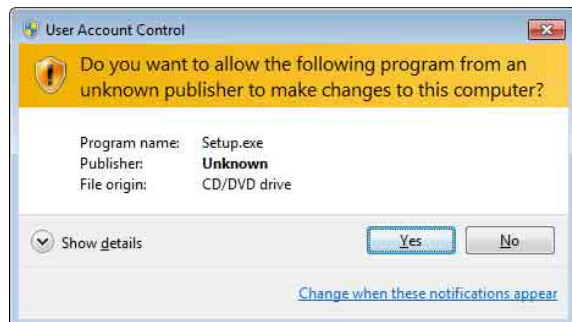
Jos päivität tulostinohjaimen, poista vanha tulostinohjain ennen asennuksen aloittamista. Lisätietoja tulostinohjaimen poistamisesta on tämän oppaan kohdassa ”Tulostinohjaimen poistaminen Windows 7:ssä”.

Jos asennus epäonnistuu tai peruutetaan, käynnistä tietokone uudelleen ennen uutta asennusyritystä.

## Asennus Windows 7:ssä

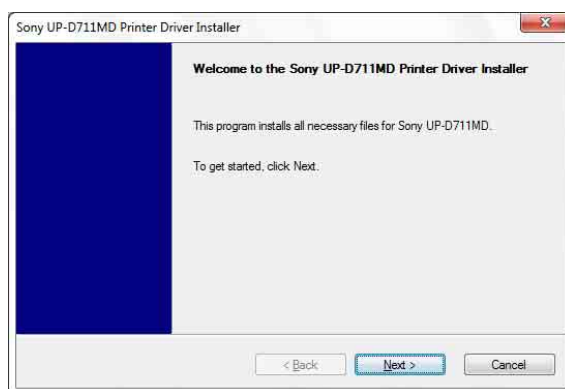
- 1 Käynnistä tietokone ja kirjaudu sisään järjestelmänvalvojana tai järjestelmänvalvojaryhmän jäsenenä.
- 2 Suorita ”Setup.exe”, joka löytyy mukana toimitetulla CD-ROM-levyllä olevasta ”PrinterDriver\Win7”-kansioista (voidaan myös ladata Sonyn verkkosivustosta).

[User Account Control]-valintaikkuna tulee näkyviin.



- 3 Napsauta [Yes].

Seuraava valintaikkuna tulee näkyviin.



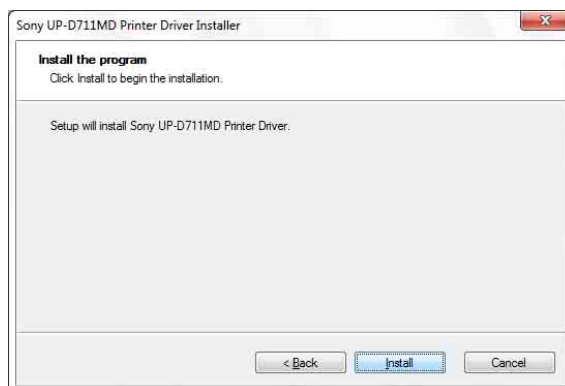
- 4 Napsauta [Next].

Näkyviin tulee käyttöoikeussopimus.



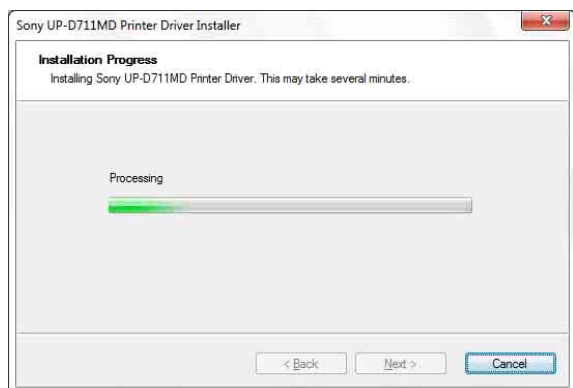
- 5 Valitse [I accept the terms of the license agreement] ja napsauta sitten [Next].

Seuraava valintaikkuna tulee näkyviin.



## 6 Napsauta [Install].

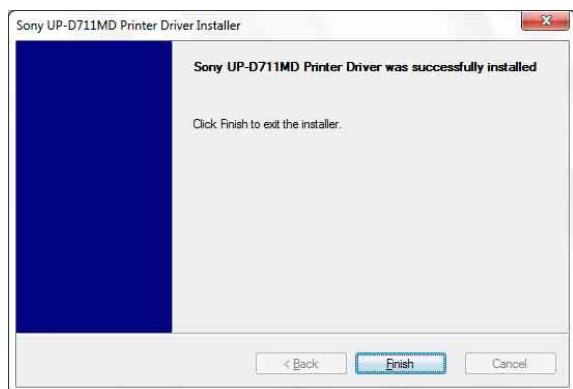
Asennus käynnistyy. Asennuksen edistyminen näkyy valintaikkunassa asennuksen aikana.



Jos seuraava valintaikkuna tulee näkyviin asennuksen aikana, napsauta [Install this driver software anyway].



Näkyviin tulee seuraava valintaikkuna, kun asennus on valmis.



## 7 Napsauta [Finish].

## 8 Kytke tulostin tietokoneeseen.

Tämä päättää tulostinohjaimen asennuksen.

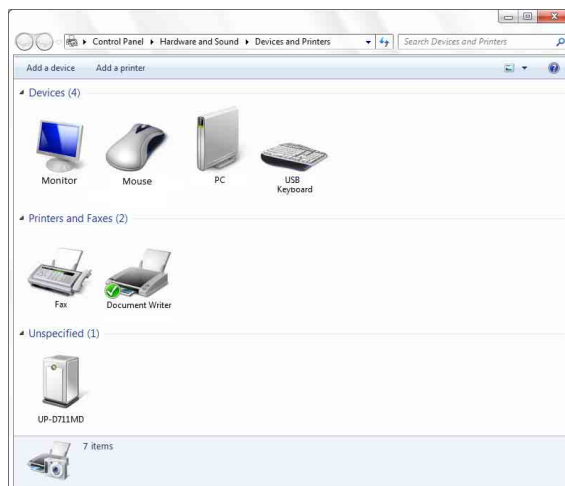
Jos haluat varmistaa, että tietokone on tunnistanut tulostimen, napsauta [Start], valitse [Control Panel] ja sitten [View devices and printers].

Jos tietokone tunnistaa tulostimen, kohdassa [Printers and Faxes] näkyy seuraavanlainen tulostinkuvake.



## Jos tietokone ei tunnista tulostinta

Jos tulostin kytkettiin tietokoneeseen ennen tulostinohjaimen asennusta, tulostin voi näkyä kohdassa [Unspecified] kohdan [Printers and Faxes] sijaan. Jos näin käy, tulostinta ei voi käyttää, koska tietokone ei tunnista sitä.

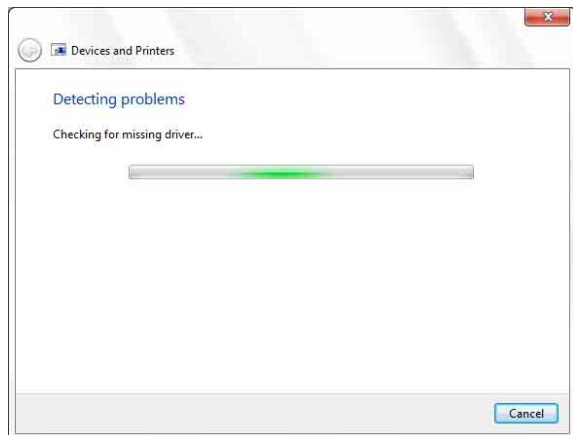


Päivä tulostinohjain tällöin seuraavasti.

- 1 Irrota tulostimen ja tietokoneen välinen kaapeli.
- 2 Jos tulostinohjainta ei ole asennettu, asenna se nyt kohdan "Asennus Windows 7:ssä" vaiheiden mukaan.
- 3 Kytke tulostin tietokoneeseen.
- 4 Napsauta [Start], [Control Panel] ja valitse sitten [View devices and printers].

- 5 Valitse hiiren kakkospainikkeella UP-D711MD kohdasta [Unspecified] ja valitse sitten [Troubleshoot].

Seuraava valintaikkuna tulee näkyviin.

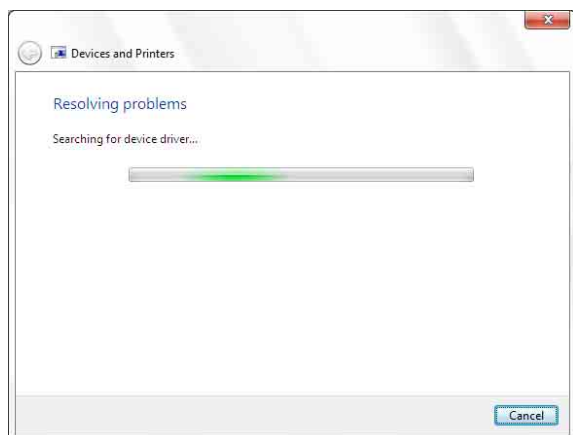


Näyttö muuttuu hetken kuluttua seuraavasti.

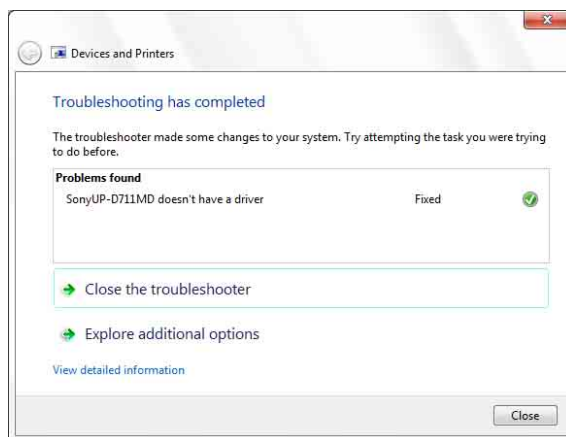


- 6 Napsauta [Apply this fix].

Seuraava valintaikkuna tulee näkyviin.



Näyttö muuttuu hetken kuluttua seuraavasti.



- 7 Napsauta [Close].

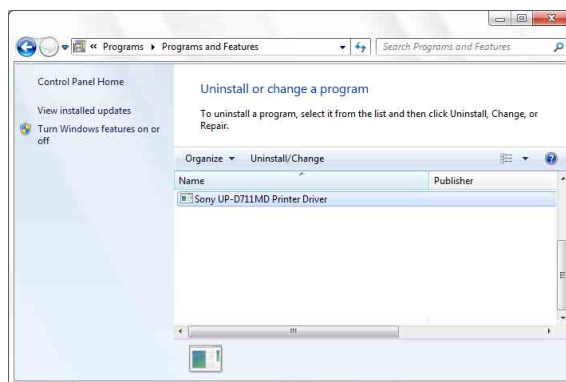
Tulostinohjain on nyt päivitetty.

## Tulostinohjaimen poistaminen Windows 7:ssä

### Huomautus

Tulostin ei saa olla kytkettynä tietokoneeseen ja virta on katkaistava tietokoneesta, ennen kuin aloitat asennuksen poistamisen. Jos näkyviin tulee [Found New Hardware]-valintaikkuna, irrota tulostimen ja tietokoneen välinen kaapeli, napsauta [Cancel] ja sulje valintaikkuna. Aloita asennuksen poistaminen sitten alusta.

- 1 Katkaise tulostimen virta ja irrota kaapeli, jolla se on kytketty tietokoneeseen.
- 2 Käynnistä tietokone ja kirjaudu sisään järjestelmänvalvojana tai järjestelmänvalvojaryhmän jäsenenä.
- 3 Napsauta [Start], valitse [Control Panel] ja sitten [Uninstall a program].



- 4 Valitse tulostinohjain [Uninstall or change a program]-luettelosta ja napsauta sitten [Uninstall/Change].

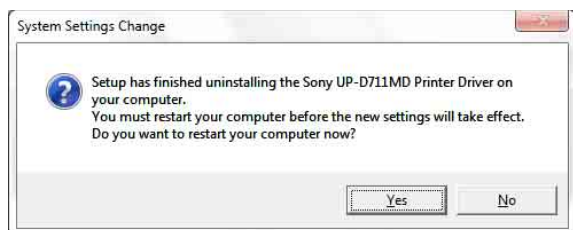
Seuraava valintaikkuna tulee näkyviin.



- 5 Napsauta [Yes].

Asennuksen poisto alkaa.

Kun tulostinohjain on poistettu, seuraava ikkuna tulee näkyviin.



- 6 Napsauta [Yes].

Tietokone käynnistyy uudelleen.

Tämä päättää tulostinohjaimen poiston.

# Tulostinohjaimen asentaminen Windows Vistassa

## Ennen asennusta

### Tietoja versiopäivityksistä

Jos päivität tulostinohjaimen, poista vanha tulostinohjain ennen asennuksen aloittamista. Lisätietoja tulostinohjaimen poistamisesta on tämän oppaan kohdassa ”Tulostinohjaimen poistaminen Windows Vistassa”.

Jos asennus epäonnistuu tai peruutetaan, käynnistä tietokone uudelleen ennen uutta asennusyritystä.

## Asennus Windows Vistassa

- 1 Liitä tietokoneeseen tulostin (vain yksi), jonka ohjaimen haluat asentaa.
- 2 Käynnistä tulostin.
- 3 Käynnistä tietokone ja kirjaudu sisään järjestelmänvalvojana tai järjestelmänvalvojaryhmän jäsenenä.

[Found New Hardware]-valintaikkuna tulee näkyviin.



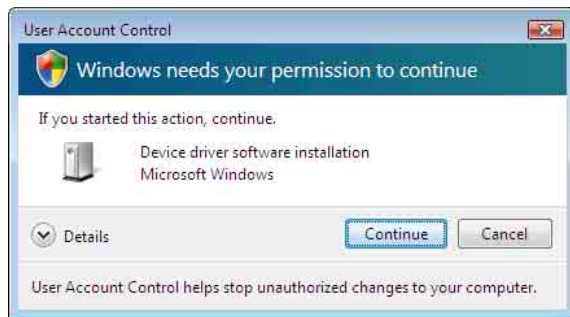
Jos ilmoitus ”Device driver software was not successfully installed” tulee näkyviin eikä [Found New Hardware]-valintaikkunaa näy, irrota USB-kaapeli ja kytke se uudelleen. Jos [Found New Hardware]-valintaikkuna ei tule vielä näkyviin, noudata seuraavia ohjeita. Asennettavan tulostimen virran on oltava kytkettynä ja tulostimen

liitettynä tietokoneeseen. (Muita USB-tulostimia tai aiemmin asennettuja tulostimia ei tulisi olla kytkettynä.)

- ① Napsauta [Start] ja valitse [Control Panel].
- ② Kaksoisnapsauta kohtaa [System].
- ③ Napsauta [Device Manager].  
[User Account Control]-valintaikkuna tulee näkyviin.
- ④ Napsauta [Continue].  
[Device Manager]-ikkuna tulee näkyviin.
- ⑤ Napsauta [Universal Serial Bus controllers]  
-kohdan vasemmalla puolella olevaa [+]  
-merkkiä.
- ⑥ Valitse [USB Printing support] ja sitten  
[Action]-valikosta [Uninstall].
- ⑦ Käynnistä tietokone uudelleen.  
[Found New Hardware]-valintaikkuna tulee näkyviin.

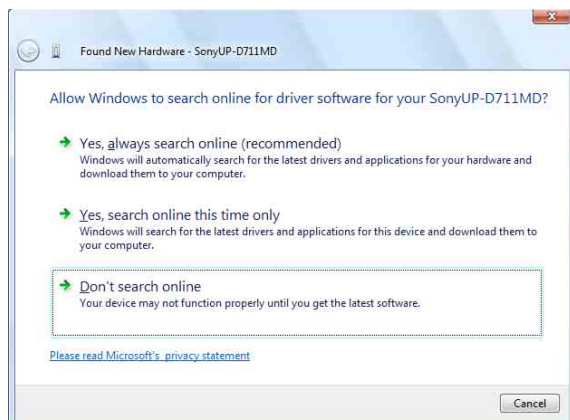
- 4 Napsauta [Locate and install driver software (recommended)].

Seuraava valintaikkuna tulee näkyviin.

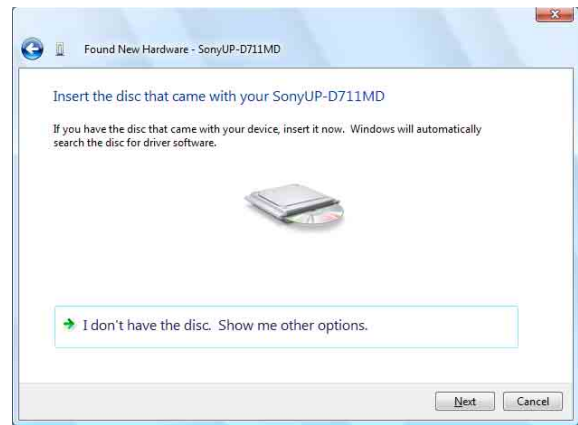


- 5 Napsauta [Continue].

- 6 Napsauta [Don't search online], jos näkyviin tulee seuraava ikkuna.



Näyttö muuttuu seuraavasti.

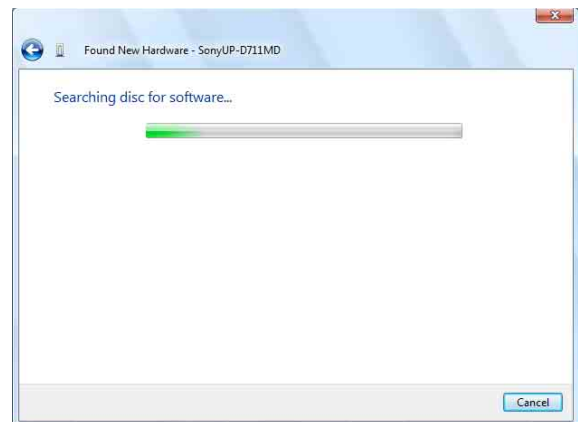


Tästä alkaen ohjeet vaihtelevat sen mukaan, käytätkö tulostimen mukana tulevaa CD-ROM-levyä vai oletko ladannut ohjaimen verkosta.

## Asennus käyttäen toimitettua CD-ROM-levyä

- 7 Aseta toimitettu CD-ROM-levy CD-ROM-asemaan.

Näyttö muuttuu seuraavasti.



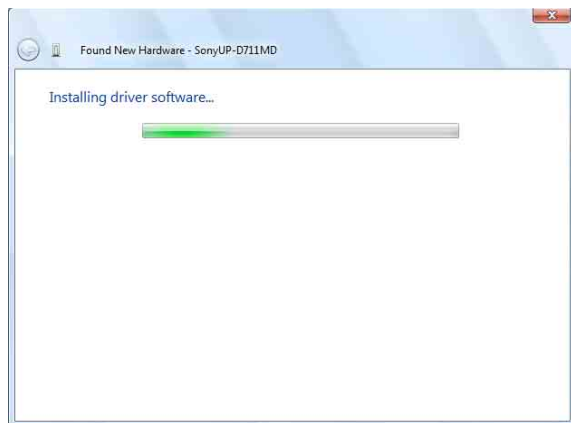
Kun ohjelmiston haku on päättynyt, näkyviin tulee seuraava ikkuna.



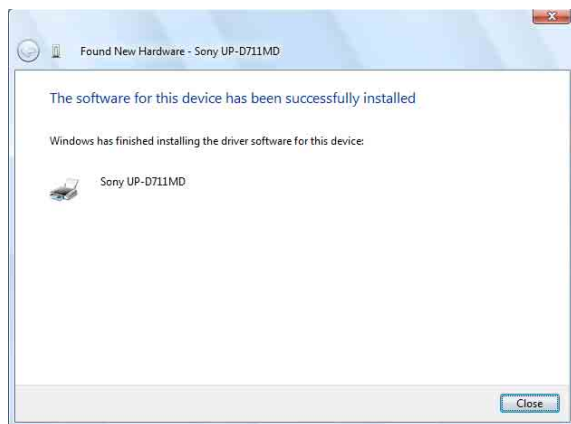


- 8 Napsauta [Install this driver software anyway].

Valintaikkuna sulkeutuu ja [Found New Hardware]-ikkuna tulee uudelleen näkyviin.



Kun tiedostot on kopioitu, näyttö muuttuu seuraavasti.



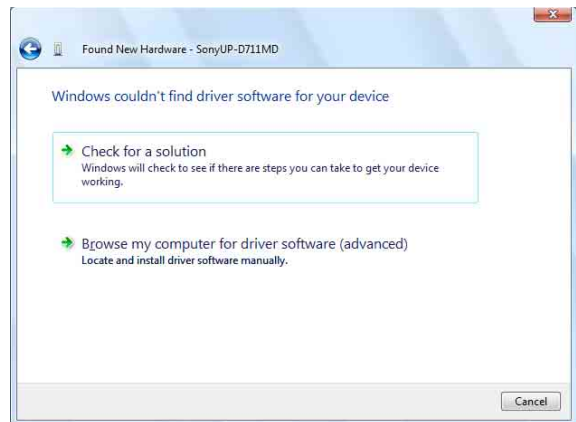
- 9 Napsauta [Close].

Tämä päättää tulostinohjaimen asennuksen.

## Asennus ilman toimitettua CD-ROM-levyä

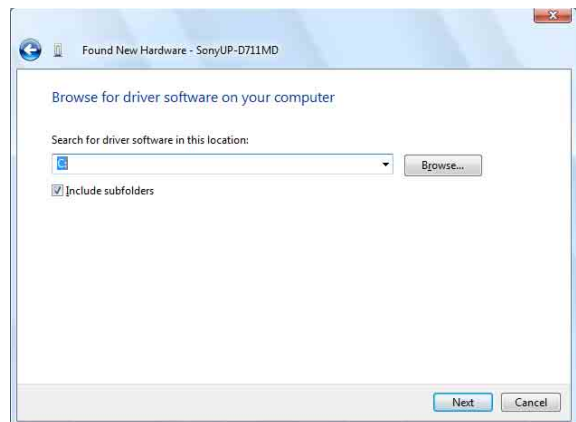
- 7 Napsauta [I don't have the disc. Show me other options].

Näyttö muuttuu seuraavasti.



- 8 Napsauta [Browse my computer for driver software (advanced)].

Näyttö muuttuu seuraavasti.



- 9 Avaa [Browse For Folder]-ikkuna napsauttamalla [Browse]. Määritä kansio, johon ladattu asennustiedosto on purettu, ja sulje sitten [Browse For Folder]-ikkuna napsauttamalla [OK].

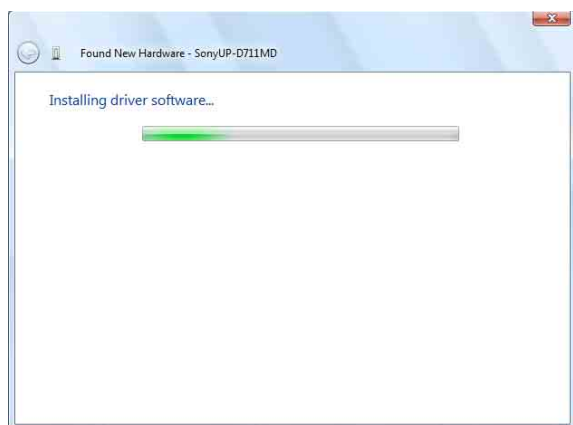
## 10 Napsauta [Next].

Seuraava valintaikkuna tulee näkyviin.



## 11 Napsauta [Install this driver software anyway].

Valintaikkuna sulkeutuu ja [Found New Hardware]-ikkuna tulee uudelleen näkyviin.



Kun tiedostot on kopioitu, näyttö muuttuu seuraavasti.



## 12 Napsauta [Close].

Tämä päättää tulostinohjaimen asennuksen.

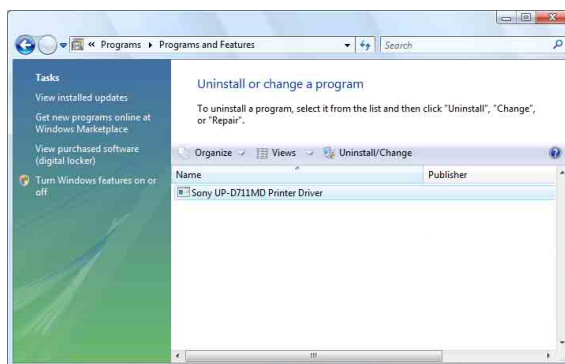
## Tulostinohjaimen poistaminen Windows Vistassa

Tässä osiossa kuvataan tulostinohjaimen poistaminen.

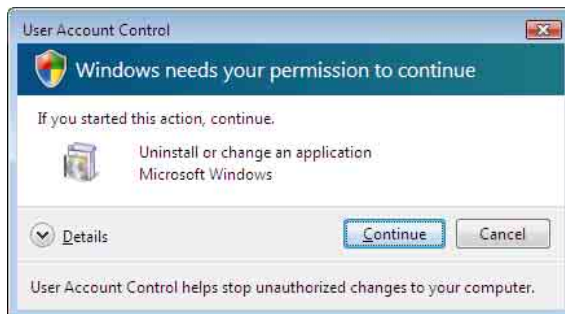
### Huomautus

Tulostin ei saa olla kytkettynä tietokoneeseen ja virta on katkaistava tietokoneesta, ennen kuin aloitat asennuksen poistamisen. Jos [Found New Hardware] -ikkuna tulee näkyviin, irrota tietokoneen ja tulostimen välinen kaapeli. Valitse kaikissa näytöissä [Cancel] valintaikkunan sulkemiseksi ja aloita poisto alusta.

- 1 Sammuta tulostin ja irrota tietokoneen ja tulostimen välinen kaapeli.
- 2 Käynnistä tietokone ja kirjaudu sisään järjestelmänvalvojana tai järjestelmänvalvojaryhmän jäsenenä.
- 3 Napsauta [Start], valitse [Control Panel] ja sitten [Programs and Features].



- 4 Valitse tulostinohjain [Uninstall or change a program]-luettelosta ja napsauta sitten [Uninstall/Change].



## 5 Napsauta [Continue].



## 6 Napsauta [Yes].

Kun tulostinohjain on poistettu, seuraava ikkuna tulee näkyviin.



## 7 Napsauta [Yes].

Tietokone käynnistyy uudelleen.

Tämä päättää tulostinohjaimen poiston.

# Tulostinohjaimen asentaminen Windows XP:ssä

## Ennen asennusta

### Tietoja versiopäivityksistä

Jos päivität tulostinohjaimen, poista vanha tulostinohjain ennen asennuksen aloittamista. Lisätietoja tulostinohjaimen poistamisesta on tämän oppaan kohdassa ”Tulostinohjaimen poistaminen Windows XP:ssä”.

Jos asennus epäonnistuu tai peruutetaan, käynnistä tietokone uudelleen ennen uutta asennusyritystä.

### Huomautus

Muista käynnistää tietokone uudelleen tulostinohjaimen asennuksen tai poiston jälkeen. Uudelleenkäynnistyksen unohtaminen saattaa aiheuttaa toimintavirheitä.

### Tietoja ohjaimen allekirjoitusasetuksista

Tulostinohjain ei ole läpäissyt Windows logo-testiä, joten ohjainta asennettaessa näkyviin saattaa tulla ohjaimen asennuksen estävä virheilmoitus. Valitse [Driver Signing Options]-valintaikkunan [What action do you want Windows to take?]-ruudussa [Ignore] tai [Warn]. Jos valitset [Block]-vaihtoehdon, ohjainta ei voi asentaa.



Avaa [Driver Signing Options]-ikkuna seuraavasti:

- ① Valitse [Start]-valikosta [Control Panel].
- ② Kaksoisnapsauta kohtaa [System].  
[System Properties]-ikkuna avautuu.
- ③ Napsauta [Hardware]-välilehteä.
- ④ Napsauta [Driver Signing]-painiketta.

Kaikissa tämän oppaan ohjeissa oletetaan, että tässä ikkunassa on valittu [Warn]-vaihtoehto.

## Asennus Windows XP:ssä

- 1 Liitä tietokoneeseen tulostin (vain yksi), jonka ohjaimen haluat asentaa.
- 2 Käynnistä tulostin.
- 3 Käynnistä tietokone ja kirjaudu sisään järjestelmänvalvojana tai järjestelmänvalvojaryhmän jäsenenä.

[Found New Hardware Wizard]-valintaikkuna tulee näkyviin.



- Jos näkyviin tulee sama [Found New Hardware Wizard]-ikkuna kuin vaiheessa 3, siirry vaiheeseen 4.
- Jos näkyviin tulee muu [Found New Hardware Wizard]-ikkuna kuin vaiheessa 3, siirry vaiheeseen 5.
- Jos [Found New Hardware Wizard]-ikkuna ei tule näkyviin, noudata seuraavia ohjeita. Asennettavan tulostimen virran tulee olla kytkettynä ja tulostimen tulee olla liitetty tietokoneeseen. (Muita USB-tulostimia tai aiemmin asennettuja tulostimia ei tulisi olla kytkettynä tässä vaiheessa.)
  - ① Valitse [Start]-valikosta [Control Panel].
  - ② Kaksoisnapsauta kohtaa [System].  
[System Properties]-ikkuna avautuu.
  - ③ Napsauta [Hardware]-välilehteä.

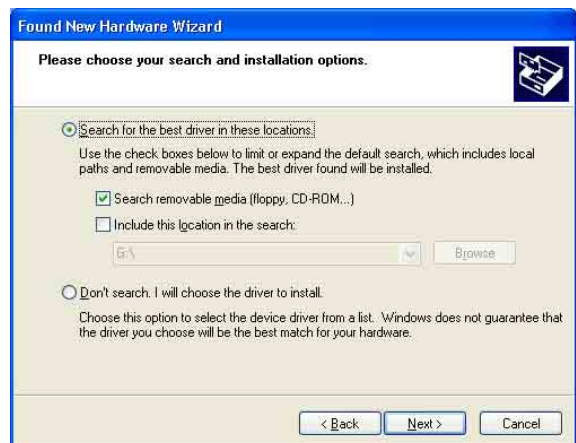
- ④ Napsauta [Device Manager]-painiketta.  
[Device Manager]-ikkuna avautuu.
- ⑤ Napsauta [Universal Serial Bus controllers]-kohdan vasemmalla puolella olevaa [+] -merkkiä.
- ⑥ Napsauta hiiren kakkospainikkeella [USB Printing support]-kohtaa ja avaa [Properties]. Varmista, että liitetyn tulostimen mallinimi on valittuna [Location]-kohdassa, ja valitse sitten [Action]-valikosta [Uninstall].
- ⑦ Käynnistä tietokone uudelleen.  
Kun Windows XP on käynnistynyt, [Found New Hardware Wizard]-ikkuna tulee näkyviin.

- 4 Napsauta [No, not this time] ja sitten [Next].



- 5 Valitse [Install from a list or specific location (Advanced)] ja napsauta sitten [Next]-painiketta.

Seuraava ikkuna tulee näkyviin.



- 6 Määritä tulostinohjaimen asennustiedoston sijainti. Ohjeet vaihtelevat sen mukaan, käytätkö toimitettua CD-ROM-levyä vai oletko ladannut ohjaimen verkosta.

### Asennus käyttäen toimitettua CD-ROM-levyä

Valitse [Search for the best driver in these locations] ja [Search removable media (floppy, CD-ROM...)] Aseta sitten toimitettu CD-ROM-levy CD-ROM-asemaan.

### Asennus ilman toimitettua CD-ROM-levyä

Valitse [Search for the best driver in these locations] ja [Include this location in the search]. Avaa sitten [Browse For Folder]-ikkuna napsauttamalla [Browse]. Määritä kansio, johon ladattu asennustiedosto on purettu, ja sulje sitten [Browse For Folder]-ikkuna napsauttamalla [OK].

- 7 Napsauta [Next]-painiketta.

Seuraava valintaikkuna tulee näkyviin.



- 8 Napsauta [Continue Anyway]-painiketta.

Kun tiedostot on kopioitu, seuraava ikkuna tulee näkyviin.



- 9 Napsauta [Finish]-painiketta.

Tämä päättää tulostinohjaimen asennuksen Windows XP:ssä.

- 10 Käynnistä tietokone uudelleen.

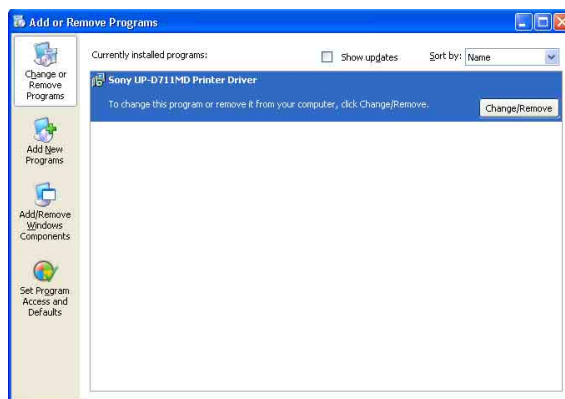
## Tulostinohjaimen poistaminen Windows XP:ssä

Tässä osiossa kuvataan tulostinohjaimen poistaminen.

### Huomautus

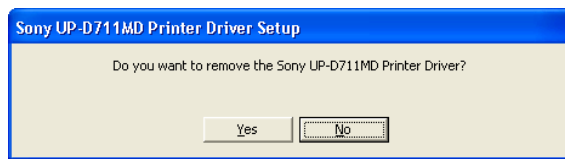
Tulostin ei saa olla kytkettynä tietokoneeseen ja virta on katkaistava tietokoneesta, ennen kuin aloitat asennuksen poistamisen. Jos [Found New Hardware Wizard]-ikkuna tulee näkyviin, irrota tietokoneen ja tulostimen välinen kaapeli. Valitse kaikissa näytöissä [Cancel] valintaikkunan sulkemiseksi ja aloita poisto alusta.

- 1 Sammuta tulostin ja irrota tietokoneen ja tulostimen välinen kaapeli.
- 2 Käynnistä tietokone ja kirjaudu sisään järjestelmänvalvojana tai järjestelmänvalvojaryhmän jäsenenä.
- 3 Napsauta [Start], valitse [Control Panel] ja sitten [Add or Remove Programs].



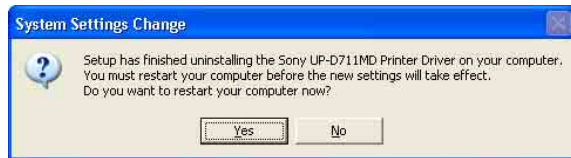
- 4 Valitse tulostinohjain [Currently installed programs]-luettelosta ja napsauta sitten [Change/Remove].

Seuraava ikkuna tulee näkyviin.



## 5 Napsauta [Yes].

Kun tulostinohjain on poistettu, seuraava ikkuna tulee näkyviin.



## 6 Napsauta [Yes].

Tietokone käynnistyy uudelleen.

Tämä päättää tulostinohjaimen poiston.