

Printer Driver

Instrukcja konfiguracji

Niniejsza instrukcja opisuje, w jaki sposób należy skonfigurować sterownik drukarki dla systemów operacyjnych Windows 7, Windows Vista, Windows XP oraz Windows 2000.

Przeczytaj zanim rozpoczniesz korzystanie z tego oprogramowania

Przed użyciem sterownika drukarki przeczytaj plik „Readme”.

UP-D25MD

Spis treści

Konfigurowanie drukarki	3
Ustawienia na karcie [Paper]	4
Ustawienia na karcie [Layout]	4
Ustawienia na karcie [Graphics]	6
Ustawienia na karcie [Message]	11
Rozwiązywanie problemów	12

Microsoft i Windows są zarejestrowanymi znakami towarowymi Microsoft Corporation. Nazwy innych firm i produktów wymienione w niniejszej instrukcji są również znakami towarowymi lub zarejestrowanymi znakami towarowymi.

Zrzuty ekranów wykorzystane w niniejszej instrukcji do opisu procedury konfiguracji zostały zamieszczone przy założeniu, że drukarka UP-D25MD pracuje w środowisku Windows Vista. Dodatkowe szczegóły dotyczące konfiguracji można uzyskać korzystając z instrukcji obsługi drukarki w połączeniu z niniejszą instrukcją.

Konfigurowanie drukarki

Przed rozpoczęciem drukowania z poziomu aplikacji można otworzyć ekran ustawień drukarki UP-D25MD i skonfigurować różne ustawienia.

Ekran ustawień można otworzyć korzystając z jednej z następujących metod:

- W menu [Start] wybierz [Control Panel], a następnie [Printer] (w przypadku Windows 7: menu [Start], a następnie [Devices and Printers]; w przypadku Windows XP: menu [Start], a następnie [Printers and Faxes]; w przypadku Windows 2000: menu [Start], [Settings], a następnie [Printers]). Wybierz ikonę drukarki Sony UP-D25MD, a następnie wybierz [Select printing preferences] z paska poleceń (w przypadku Windows 7: wybierz [Printing preferences], klikając prawym przyciskiem myszy ikonę drukarki; w przypadku Windows XP i Windows 2000: wybierz [Printing Preferences] z menu [File]). Ustawienia konfigurowane na tym ekranie są używane jako domyślne ustawienia drukarki UP-D25MD i są stosowane podczas drukowania z poziomu różnych aplikacji.
- W menu [File] swojej aplikacji kliknij polecenie przeznaczone do zmiany ustawień drukarki. Ustawienia określone w ten sposób będą obowiązywać tylko do momentu zamknięcia aplikacji.

Niniejsza instrukcja opisuje karty znajdujące się na ekranie ustawień drukarki UP-D25MD.

Karta [Paper]

Służy do konfigurowania podstawowych ustawień drukowania, takich jak rozmiar i orientacja papieru oraz liczba kopii.

Karta [Layout]

Służy do konfigurowania ustawień dzielonego ekranu, położenia, metod interpolacji, wyrównywania marginesów oraz innych ustawień dotyczących układu drukowanych obrazów.

Karta [Graphics]

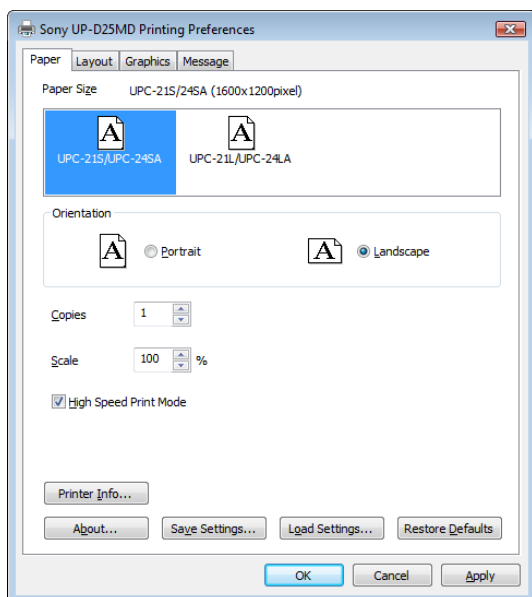
Służy do ustawiania balansu szarości, jasności i innych parametrów związanych z jakością obrazu.

Karta [Message]

Służy do konfigurowania ustawień pozycji wyświetlania oraz innych ustawień okien komunikatów.

Ustawienia na karcie [Paper]

Konfigurowanie podstawowych ustawień drukowania.



Paper Size

Określa rozmiar papieru załadowanego do kasety na papier. Typy zestawów do drukowania oraz rozmiary wydruków, które można ustawić dla tej drukarki, są następujące:

Zestaw do drukowania	Maks. rozmiar wydruku
UPC-21S/24SA	1 600 × 1 200 punktów
UPC-21L/24LA	2 100 × 1 600 punktów

Orientation

Służy do wyboru orientacji strony: [Portrait] lub [Landscape].

Copies

Liczbę kopii można ustawić na wartość od 1 do 10.

Scale

Określa skalę wydruków. Skalę można ustawić na wartość od 25 do 400%.

High Speed Print Mode

Zaznaczenie tego pola wyboru powoduje włączenie trybu szybkiego drukowania.

Printer Info

Wyświetla następujące informacje na temat podłączonej drukarki:

- Paper Type:** Typ załadowanej taśmy barwiącej
- Remaining prints:** Szacunkowa ilość pozostałej taśmy barwiącej.
- Status:** Status drukarki (Ready, Printing, Error, itp.)
- Firmware version:** Wersja oprogramowania wbudowanego

About

Wyświetla informacje o wersji tego sterownika drukarki.

Save Settings

Zapisuje wszystkie konfiguracje ustawień drukowania w pliku.

Load Settings

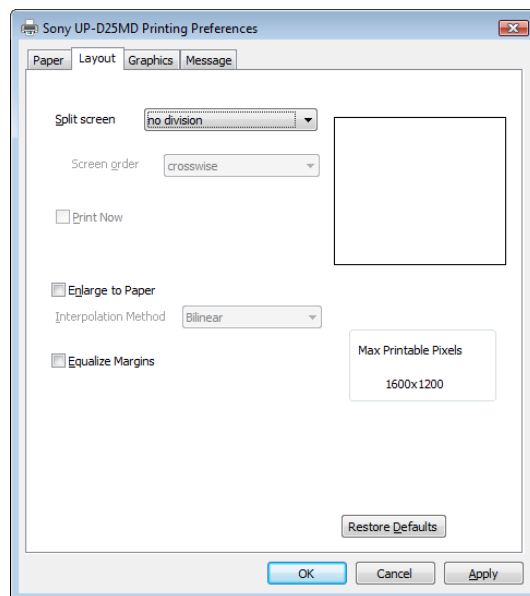
Ładuje zapisane konfiguracje ustawień z pliku.

Restore Defaults

Przywraca domyślną konfigurację wszystkich ustawień na karcie [Paper].

Ustawienia na karcie [Layout]

Określanie układu wydruku.



Split screen

Określa liczbę obrazów drukowanych na jednej stronie papieru.

Dostępne ustawienia to: [no division], [2 division], [2 division with white frame], [4 division] oraz [4 division with white frame].

Ustawienia dzielenia ekranu oraz bieżący układ wydruku można sprawdzić na wyświetlaczu. Dla każdego ekranu dzielonego, obszary poszczególnych obrazów, które zostały już umieszczone, są wyświetlane w kolorze jasnozielonym, natomiast symbol ▼ wskazuje położenie następnego obrazu. Strzałka wskazuje kolejność umieszczania poszczególnych obrazów. Podczas drukowania z wykorzystaniem funkcji ekranu dzielonego, obrazy są drukowane zgodnie z wybranym ustawieniem metody interpolacji [Interpolation Method].

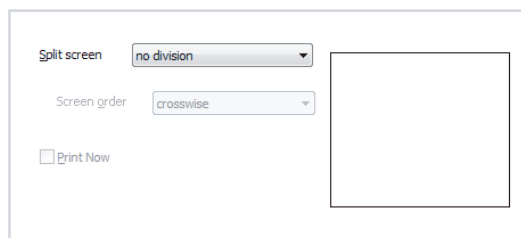
Screen order

Określa kolejność umieszczania obrazów podczas drukowania z podziałem na 4 części.

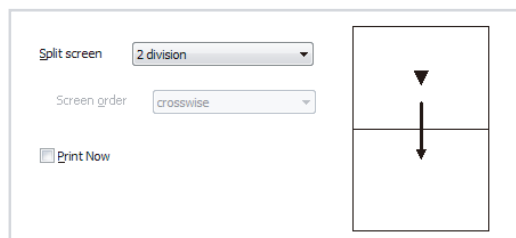
Gdy opcja [Split screen] jest ustawiona na [4 division] lub [4 division with white frame], kolejność umieszczania można ustawić na [crosswise] lub [lengthwise].

Poniższe przykłady pokazują, w jaki sposób zmienia się obraz po prawej stronie ustawień w zależności od zmian wprowadzonych w ustawieniach [Orientation] i [Split screen] na karcie [Paper] oraz zmian liczby obrazów na ekranie dzielonym. W zależności od używanej aplikacji, rezultaty drukowania mogą być różne, nawet jeśli ustawienia drukarki UP-D25MD są takie same. Aby zweryfikować rzeczywiste rezultaty, należy wydrukować obraz.

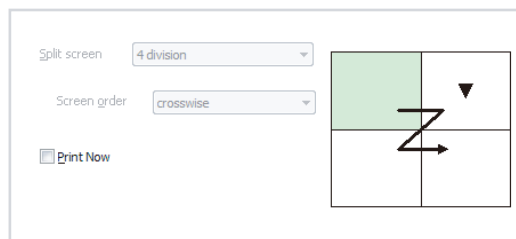
Przykład 1: Orientation: Landscape, Split screen: no division



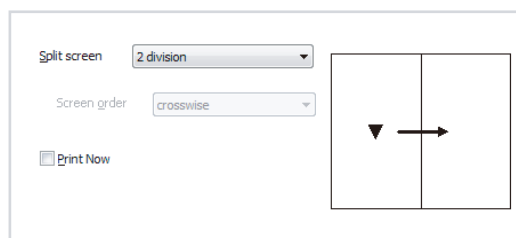
Przykład 2: Orientation: Landscape, Split screen: 2 division, umieszczone obrazy: 0



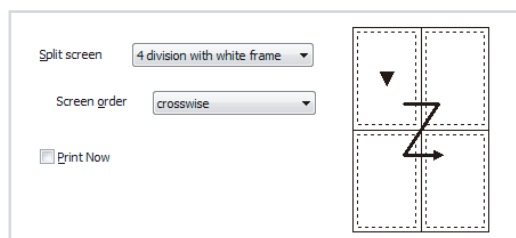
Przykład 3: Orientation: Landscape, Split screen: 4 division, umieszczone obrazy: 1



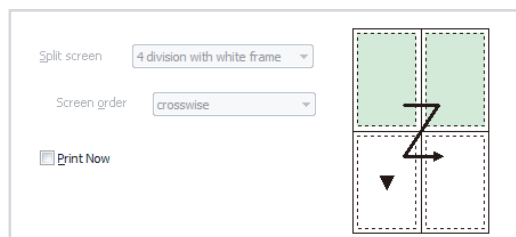
Przykład 4: Orientation: Portrait, Split screen: 2 division, umieszczone obrazy: 0



Przykład 5: Orientation: Portrait, Split screen: 4 division with white frame, umieszczone obrazy: 0



Przykład 6: Orientation: Portrait, Split screen: 4 division with white frame, umieszczone obrazy: 2



Uwagi

- Ustawienie [Split screen] może być niedostępne w pewnych przypadkach. Jeśli wystąpi taka sytuacja, należy zapoznać się z sekcją „Rozwiązywanie problemów” na stronie 12.
- Jeśli obrazy zostały już umieszczone (ustawione w kolejce) podczas korzystania z funkcji ekranu dzielonego, ustawienia [Split screen], [Screen order], [Interpolation Method] oraz [Equalize Margins] będą niedostępne.

Print Now

Jeśli zaznaczy się pole wyboru podczas korzystania z funkcji ekranu dzielonego w celu wydruku wielu obrazów na pojedynczym arkuszu, drukowanie rozpocznie się natychmiast po wywołaniu polecenia drukowania.

Jeśli to pole wyboru nie jest zaznaczone, drukowanie nie rozpocznie się dopóki nie uruchomi się polecenia drukowania dla każdej części ekranu dzielonego określonej w ustawieniu [Split screen]. Gdy opcja [Split screen] jest ustawiona na [no division], wówczas pole to jest niedostępne i nie można zmieniać jego zaznaczenia.

Enlarge to Paper

Zaznaczenie tego pola wyboru sprawia, że obraz jest automatycznie powiększany w celu dopasowania do rozmiaru papieru. Korzystając z ustawienia [Interpolation Method] można określić metodę interpolacji używaną to powiększenia obrazu w celu dopasowania go do rozmiaru papieru.

Interpolation Method

Określa metodę interpolacji stosowaną podczas zmieniania rozmiaru obrazu.

Metoda interpolacji określona przy użyciu tego ustawienia jest stosowana podczas zmiany rozmiaru obrazów przy drukowaniu z wykorzystaniem funkcji ekranu dzielonego oraz do powiększania obrazów w celu dopasowania ich do rozmiaru papieru.

Dostępne ustawienia to [Bilinear], [Nearest-neighbor] oraz [Bicubic].

To ustawienie można skonfigurować, gdy opcja [Split screen] jest ustawiona na konfigurację inną niż [no division], lub gdy zaznaczono pole wyboru [Enlarge to Paper].

Equalize Margins

Gdy pole to jest zaznaczone, podczas drukowania stosowane są równe marginesy na stronie. Jednakże, marginesy mogą nie być równe w zależności od ustawień aplikacji.

Restore Defaults

Przywraca domyślną konfigurację wszystkich ustawień na karcie [Layout].

Uwaga

W pewnych przypadkach, domyślne ustawienia na karcie [Layout] mogą nie zostać przywrócone po kliknięciu tego przycisku. Jeśli wystąpi taka sytuacja, należy zapoznać się z sekcją „Rozwiązywanie problemów” na stronie 12.

Ustawienia na karcie [Graphics]

Display the printed image

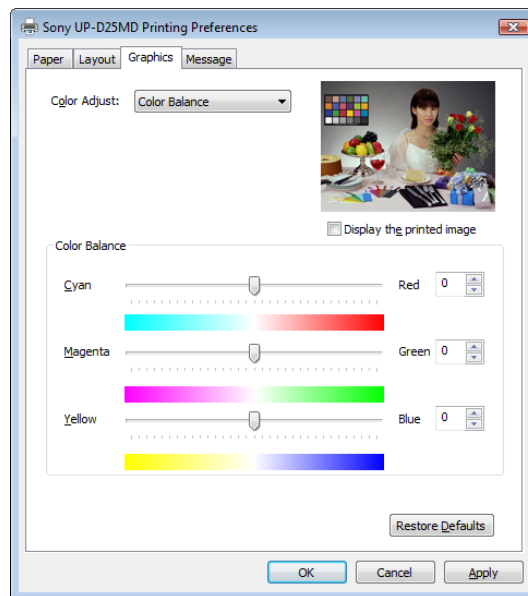
Zaznaczenie tego pola wyboru sprawia, że wydrukowany obraz jest wyświetlany na ekranie. Aby opcja ta działała, należy jeden raz wydrukować obraz, gdy pole to jest zaznaczone.

Color Adjust

Umożliwia wybranie opcji [Color Balance], [Lightness], [Color Correction], [Gray Balance] lub [Adjustment by color] i przeprowadzenie dokładnej regulacji tych ustawień poprzez wprowadzenie wartości lub w inny sposób.

Color Balance

Reguluje balans kolorów. Ustawienia można regulować przesuwając suwaki w lewo i w prawo lub wprowadzając wartości w polach po prawej stronie. Rezultaty regulacji są przedstawiane na obrazie podglądu w górnym prawym rogu ekranu ustawień.

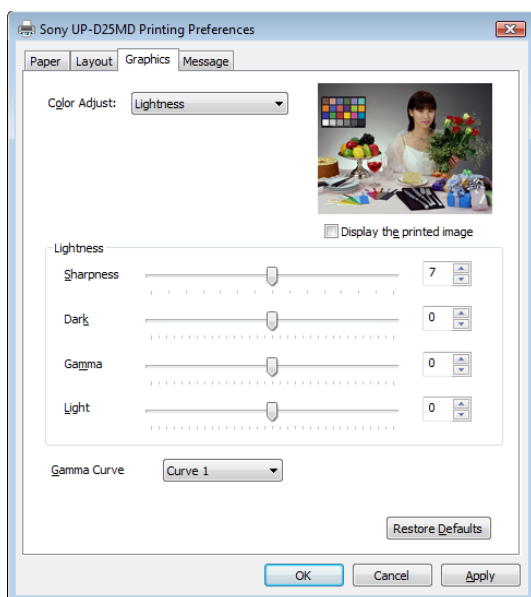


Cyan - Red	Przesunięcie tego suwaka w prawo sprawia, że obraz staje się bardziej czerwony, a przesunięcie go w lewo sprawia, że obraz staje się bardziej jasnoniebieski.
Magenta - Green	Przesunięcie tego suwaka w prawo sprawia, że obraz staje się bardziej zielony, a przesunięcie go w lewo sprawia, że obraz staje się bardziej purpurowy.
Yellow - Blue	Przesunięcie tego suwaka w prawo sprawia, że obraz staje się bardziej niebieski, a przesunięcie go w lewo sprawia, że obraz staje się bardziej żółty.

Dla każdego koloru można ustawić ± 32 poziomy. Wartość 0 jest wartością standardową. Zakres regulacji: -32 do 32 .

Lightness

Reguluje jasność. Ustawienia można regulować przesuwając suwaki w lewo i w prawo lub wprowadzając wartości w polach po prawej stronie. Rezultaty regulacji są przedstawiane na obrazie podglądu w górnym prawym rogu ekranu ustawień. Jednakże, rezultaty regulacji ostrości nie są pokazywane.



Sharpness

Reguluje ostrość konturów obrazu. Kontury obrazu stają się ostrzejsze wraz ze wzrostem wartości tego parametru. Możliwość ustawienia 15 poziomów. Wartość 7 jest wartością standardową. Zakres regulacji: 0 do 14.

Dark

Reguluje poziom tonów ciemnych. Możliwość ustawienia ± 32 poziomów. Wartość 0 jest wartością standardową. Zakres regulacji: -32 do 32 .

Gamma

Reguluje poziom tonów średnich. Możliwość ustawienia ± 32 poziomów. Wartość 0 jest wartością standardową. Zakres regulacji: -32 do 32 .

Light

Reguluje poziom tonów jasnych. Możliwość ustawienia ± 32 poziomów. Wartość 0 jest wartością standardową. Zakres regulacji: -32 do 32 .

Gamma Curve

Służy do wyboru wzorca półtonowego spośród opcji [Curve 1], [Curve 2] i [Curve 3].

Curve 1: Standardowy

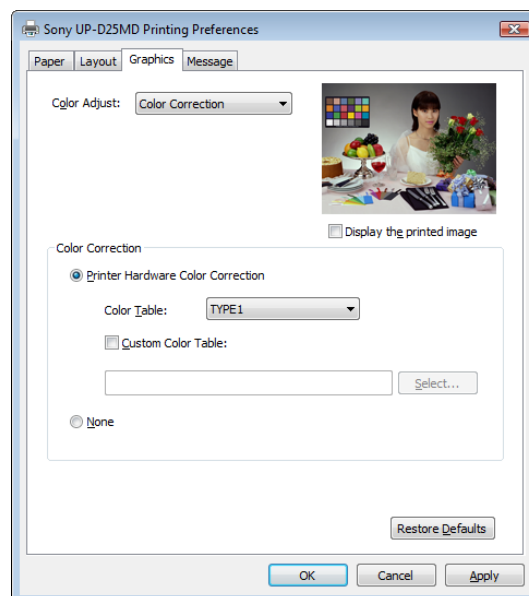
Curve 2: Wysoki kontrast

Curve 3: Niski kontrast

Color Correction

Służy do wyboru metody korekcji kolorów.

Rezultaty tych ustawień nie są przedstawiane na obrazie podglądu w górnym prawym rogu ekranu ustawień.



Printer Hardware Color Correction

Drukarka dokonuje korekty kolorów.

None

Drukarka nie dokonuje korekty kolorów.

Color Table

Służy do wyboru wewnętrznej tablicy kolorów drukarki.

TYPE 1: Standardowa tablica kolorów dla tej drukarki.

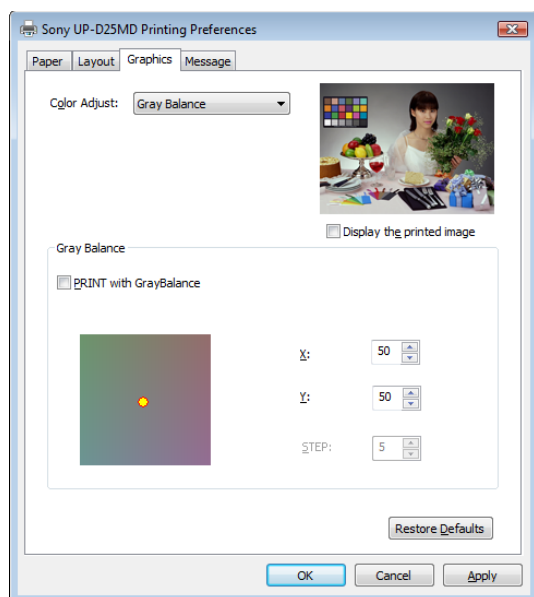
TYPE 2: Tablica kolorów ze zmodyfikowanymi tonami niebieskimi do stosowania przy obrazach USG.

Custom Color Table

Należy wybrać tę opcję, gdy używa się tablicy kolorów innej niż wewnętrzna tablica kolorów drukarki. Aby uzyskać szczegółowe informacje, skontaktuj się ze swoim dystrybutorem firmy Sony.

Gray Balance

Reguluje balans szarości drukowanych obrazów. Ponadto, gdy instaluje się nową taśmę barwiącą i ładuje papier, można przeprowadzić regulację balansu szarości, aby zniwelować różnice występujące pomiędzy zestawami do drukowania. Rezultaty regulacji są przedstawiane na obrazie podglądu w górnym prawym rogu ekranu ustawień.



PRINT with GrayBalance

Zaznaczenie tego pola wyboru sprawia, że drukowanych jest 9 wariantów tego samego obrazu na pojedynczym arkuszu, przy czym każdy obraz różni się balansem szarości zgodnie z ustawieniem [STEP] (wielkość zmiany pomiędzy współrzędnymi X i Y).

Uwaga

Ustawienie [PRINT with GrayBalance] może być niedostępne w pewnych przypadkach. Jeśli wystąpi taka sytuacja, należy zapoznać się z sekcją „Rozwiązywanie problemów” na stronie 12.

X, Y

Reguluje balans szarości poprzez ustawienie współrzędnych X i Y dla wykresu balansu szarości położonego w dolnej lewej części ekranu ustawień. Wartość 50 jest wartością standardową ustawień współrzędnych [X] i [Y]. Zakres regulacji: 1 do 99. Rezultaty regulacji są przedstawiane na obrazie podglądu w górnym prawym rogu ekranu ustawień.

STEP

Określa wielkość przyrostu zmiany współrzędnych X i Y podczas korzystania z funkcji [PRINT with GrayBalance]. Wartość 5 jest wartością standardową. Zakres regulacji: 1 do 20.

W przypadku dokładnej regulacji balansu szarości należy ustawić niższą wartość, a w przypadku regulacji zgrubnej – wyższą.

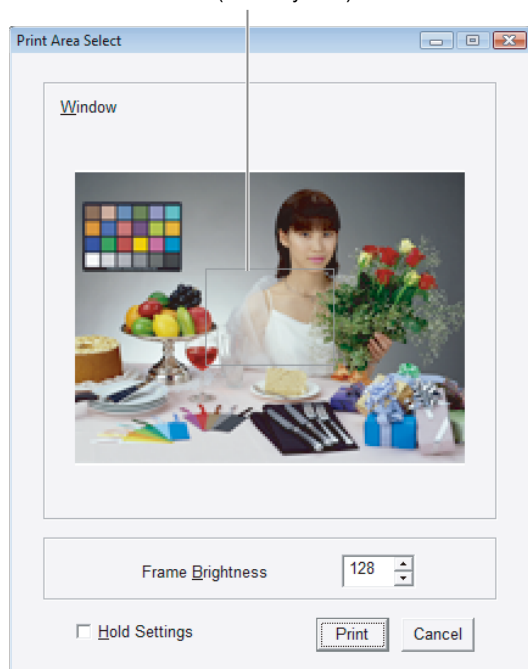
Aby wydrukować balans szarości jako punkt odniesienia dla regulacji, należy zaznaczyć pole wyboru [PRINT with GrayBalance] i przeprowadzić operację drukowania. W takim przypadku pojawi się przedstawione poniżej okno dialogowe. Należy określić obszar, który będzie używany do weryfikacji barwy, poprzez przeciągnięcie ramki (okno wyboru) na obrazie podglądu. Można również przenieść ramkę na obrazie podglądu używając klawiszy strzałek.

Regulując ustawienie [Frame Brightness] można zmienić jasność ramki. Zmniejszenie wartości tego parametru sprawia, że ramka staje się bardziej czarna, natomiast zwiększenie tej wartości powoduje, że ramka staje się bardziej biała.

Wartość 128 jest wartością standardową. Zakres regulacji: 0 do 255.

Poprzez zaznaczenie pola wyboru [Hold Settings] można wykorzystać to samo położenie okna przy kolejnych wydrukach balansu szarości.

Ramka (okno wyboru)



Gdy kliknie się przycisk [Print], część obrazu, która została zaznaczona ramką (oknem wyboru) na ekranie Print Area Select, zostanie wydrukowana w układzie 3×3 (9 obrazów). Relacja pomiędzy obrazami drukowanymi w tym układzie a ustawieniami [X], [Y] i [STEP] jest następująca:

$(x-a, y+a)$ Żółtozielony	$(x, y+a)$ Żółty	$(x+a, y+a)$ Pomarańczowy
$(x-a, y)$ Zielony	(x, y) Wartość ustawienia (kolor podstawowy)	$(x+a, y)$ Czerwony
$(x-a, y-a)$ Niebieskozielony	$(x, y-a)$ Niebieski	$(x+a, y-a)$ Czerwonopurpurowy

(x: wartość [X], y: wartość [Y], a: wartość [STEP])

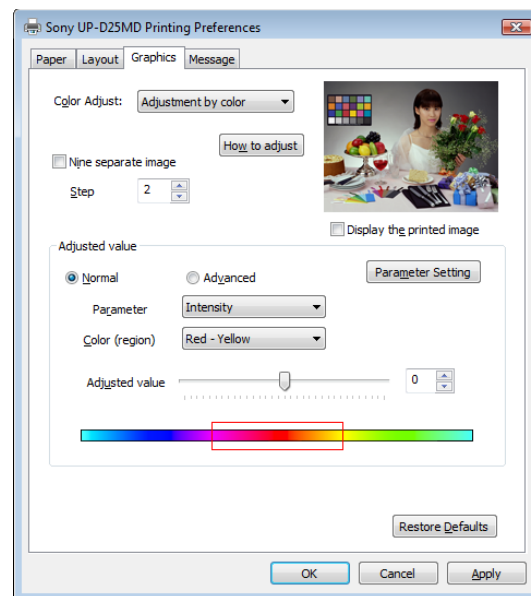
Do skonfigurowania ustawień [X] i [Y] należy użyć współrzędnych wydrukowanych pod obrazem o najlepszym balansie szarości. Przykładowo, jeśli parametry [X], [Y] i [STEP] są ustawione na standardowe wartości (50, 50, 5) i chce się dostosować kolory tak, by odpowiadały kolorom obrazu w górnym lewym rogu wydruku, należy ustawić parametr [X] na wartość 45 i parametr [Y] na wartość 55.

Adjustment by color

Służy do precyzyjnego regulowania kolorów wydruku.

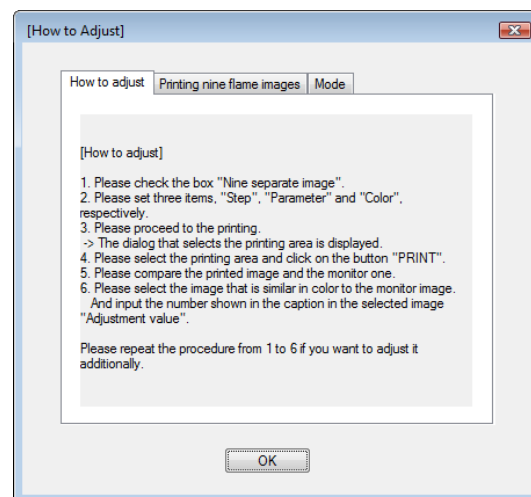
Wszystkie 6 kolorów (R/G/B/C/M/Y) lub 6 zakresów kolorów (R-Y/Y-G/G-C/C-B/B-M/M-R) można regulować indywidualnie bez zmieniania skali szarości.

Rezultaty regulacji są przedstawiane na obrazie podglądu w górnym prawym rogu ekranu ustawień.



How to adjust

Wyświetla poniższe okno dialogowe, które objaśnia procedurę regulacji poszczególnych kolorów.



Nine separate image

Zaznaczenie tego pola wyboru sprawia, że drukowanych jest 9 wariantów tego samego obrazu na pojedynczym arkuszu, przy czym każdy obraz różni się kolorem zgodnie z ustawieniem [Step].

Uwaga

Ustawienie [Nine separate image] może być niedostępne w pewnych przypadkach. Jeśli wystąpi taka sytuacja, należy zapoznać się z sekcją „Rozwiązywanie problemów” na stronie 12.

Step

Określa wielkość zmiany regulacji koloru pomiędzy kolejnymi z dziewięciu drukowanych obrazów. Wartość 2 jest wartością standardową. W przypadku dokładnej regulacji koloru należy ustawić niższą wartość, a w przypadku regulacji zgrubnej – wyższą.

Adjusted value

Służy do określania parametrów regulacji kolorów oraz ustawiania wartości regulacji. Ustawienia te należy konfigurować w następującej kolejności:

- 1 Zaznacz pole wyboru [Normal] lub [Advanced].
Jeśli zaznaczy się pole [Normal], można wybrać opcję [Intensity] lub [Saturation] dla ustawienia [Parameter]. Jeśli zaznaczy się pole [Advanced], można dodatkowo wybrać także opcje [Value] i [Hue].
- 2 Wybierz typ parametru przy pomocy ustawienia [Parameter].
Intensity
Reguluje szybkość zmiany pomiędzy dwoma sąsiadującymi kolorami.
Saturation
Zmienia nasycenie jednego z sześciu kolorów.
Value
Zmienia jasność jednego z sześciu kolorów.
Hue
Zmienia barwę jednego z sześciu kolorów.

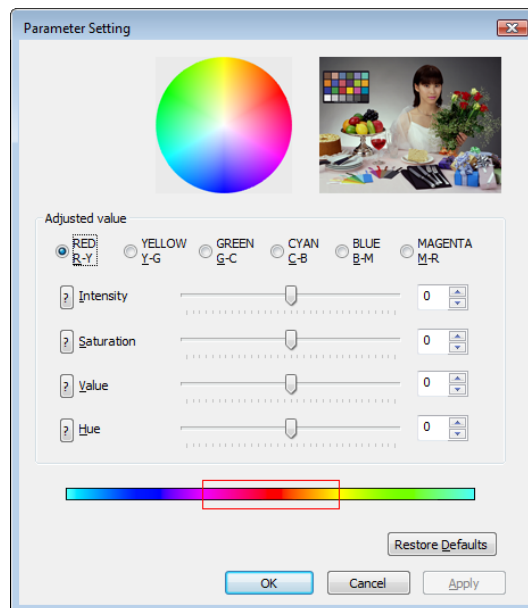
Dla każdego koloru można ustawić ± 32 poziomy. Wartość 0 jest wartością standardową. Zakres regulacji: -32 do 32.

- 3 Wybierz parametr ustawienia [Color (region)]. Dostępne kolory są różne w zależności od wybranej opcji ustawienia [Parameter].

- 4 Ustaw wartość regulacji dla koloru wybranego w kroku 3 używając ustawienia [Adjusted value].
Parametr ten możesz ustawić przesuwając suwak w lewo i w prawo lub wprowadzając wartość w polu po prawej stronie.
Rezultaty regulacji są przedstawiane na obrazie podglądu w górnym prawym rogu ekranu ustawień oraz na pasku kolorów u dołu ekranu.

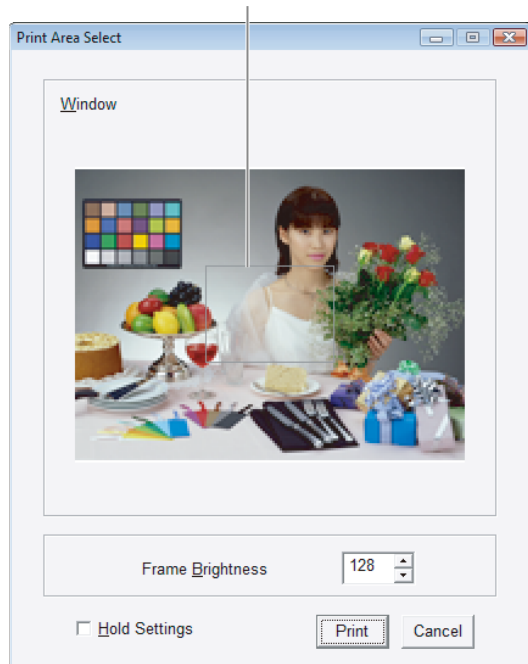
Parameter Setting

Wyświetla poniższe okno dialogowe. Okno to umożliwia wybranie koloru, który ma zostać poddany regulacji, oraz regulację różnych wartości dla każdego parametru – wszystko to na tym samym ekranie.



Aby przeprowadzić regulację poprzez wydrukowanie dziewięciu obrazów różniących się ustawieniami kolorów, należy zaznaczyć pole wyboru [Nine separate image] i przeprowadzić operację drukowania. Gdy pojawi się poniższe okno dialogowe, należy przeciągnąć ramkę (okno wyboru) na obrazie podglądu, aby sprawdzić kolor i określić region.
Można zmienić jasność ramki ustawiając wartość parametru [Frame Brightness]. Zmniejszenie wartości tego parametru sprawia, że ramka staje się bardziej czarna, natomiast zwiększenie tej wartości powoduje, że ramka staje się bardziej biała. Wartość 128 jest wartością standardową. Zakres regulacji: 0 do 255. Poprzez zaznaczenie pola wyboru [Hold Settings] można wykorzystać to samo położenie okna przy drukowaniu kolejnych dziewięciu obrazów testowych na tym samym arkuszu.

Ramka (okno wyboru)



Gdy kliknie się przycisk [Print], część obrazu, która została zaznaczona ramką (oknem wyboru) na ekranie Print Area Select, zostanie wydrukowana w układzie 3×3 (9 obrazów). Relacja pomiędzy obrazami drukowanymi w tym układzie a ustawieniami [Adjusted value] i [Step] jest następująca:

$x - 4a$	$x - 3a$	$x - 2a$
$x - a$	x	$x + a$
$x + 2a$	$x + 3a$	$x + 4a$

(x: [Adjusted value], a: wartość [Step])

Do skonfigurowania ustawienia [Adjusted value] należy użyć wartości wydrukowanej pod obrazem testowym o najlepiej dobranych kolorach. Przykładowo, jeśli parametr [Adjusted value] jest ustawiony na wartość -2 a parametr [Step] jest ustawiony na wartość 2 i chce się dostosować kolory tak, by odpowiadały kolorom obrazu w górnym lewym rogu wydruku, należy ustawić parametr [Adjusted value] na wartość -10 .

Restore Defaults

Przywraca domyślną konfigurację wszystkich ustawień na karcie [Graphics].

Uwagi

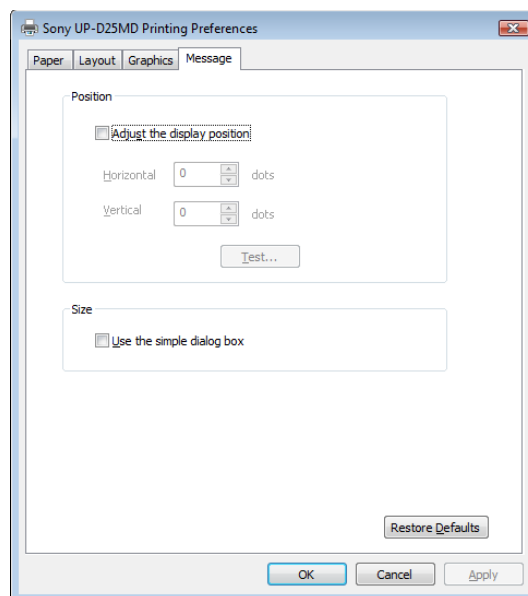
- Następujące ustawienia mogą być niedostępne nawet po kliknięciu tego przycisku:
 - Pole wyboru [PRINT with GrayBalance], które jest dostępne, gdy opcja [Color Adjust] jest ustawiona na [Gray Balance].
 - Pole wyboru [Nine separate image], które jest dostępne, gdy opcja [Color Adjust] jest ustawiona na [Adjustment by color].
 Jeśli dane ustawienie jest niedostępne, zapoznaj się z sekcją „Rozwiązywanie problemów” na stronie 12.
- Mogą występować pewne różnice w jakości obrazu i kolorach pomiędzy obrazem podglądu i wydrukowanym obrazem. Spowodowane to różnicami, które mogą występować w metodach produkcji barwników, oraz różnicami w środowiskach wyświetlania. Obrazy podglądu powinny być używane tylko jako wskazówki.

Ustawienia na karcie [Message]

Określanie położenia, w którym wyświetlane są okna komunikatów.

Okna komunikatów pojawiają się na przykład wtedy, gdy drukarka nie może drukować z powodu błędów.

Okna te mogą być wyświetlane w rozmiarze standardowym lub małym. Standardowe okno komunikatu wyświetla status błędu drukarki oraz sposób postępowania z danym błędem. Małe okno komunikatu wyświetla sposób postępowania z danym błędem w postaci prostych instrukcji (jedno zdanie).



Adjust the display position

Zaznaczenie tego pola wyboru umożliwia zmianę położenia, w którym wyświetlane są okna komunikatów. Okno komunikatu pojawia się w położeniu zdefiniowanym przez wartości określone dla parametrów [Horizontal] i [Vertical].

Ustawienie domyślne: Pole wyboru [Adjust the display position] nie jest zaznaczone. (Standardowe okna komunikatów są wyświetlane po środku ekranu, natomiast małe okna komunikatów pojawiają się w górnej lewej części ekranu.)

Horizontal, Vertical

Ustawienia te są dostępne, gdy pole wyboru [Adjust the display position] jest zaznaczone. Służą one do określania położenia (położenie górnego lewego narożnika okna komunikatu), w którym wyświetlane są okna komunikatów.

Okno komunikatu pojawia się w położeniu zdefiniowanym przez wartości określone dla tych parametrów.

Test

Umożliwia sprawdzenie położenia, w którym okna komunikatów są wyświetlane na ekranie. Okno testowe pojawi się w położeniu zdefiniowanym przez parametry [Horizontal] i [Vertical].

Use the simple dialog box

Zaznaczenie tego pola wyboru powoduje, że okna komunikatów będą wyświetlane w mniejszym rozmiarze.

Restore Defaults

Przywraca domyślną konfigurację wszystkich ustawień na karcie [Message].

Rozwiązywanie problemów

Poniżej opisano ograniczenia w konfigurowaniu ustawień, a także ich przyczyny oraz możliwe rozwiązania.

Ograniczenie	Przyczyna i rozwiązanie
Ustawienie [Split screen] jest niedostępne (wyszarzone).	<ul style="list-style-type: none">• Pole wyboru [PRINT with GrayBalance] (znajdujące się na karcie [Graphics], jeśli opcja [Color Adjust] została ustawiona na [Gray Balance]) jest zaznaczone. → Usunąć zaznaczenie pola wyboru [PRINT with GrayBalance].• Pole wyboru [Nine separate image] (znajdujące się na karcie [Graphics], jeśli opcja [Color Adjust] została ustawiona na [Adjustment by color]) jest zaznaczone. → Usunąć zaznaczenie pola wyboru [Nine separate image].• Obrazy do drukowania zostały już umieszczone (ustawione w kolejce) przy użyciu funkcji ekranu dzielonego dostępnej na karcie [Layout]. → Wyczyścić umieszczone obrazy np. poprzez zaznaczenie pola wyboru [Print Now] i przeprowadzenie operacji drukowania.
Kliknięcie przycisku [Restore Defaults] na karcie [Layout] nie przywraca domyślnych ustawień na tej karcie (z wyjątkiem [Print Now] i [Equalize Margins]).	Obrazy do drukowania zostały już umieszczone (ustawione w kolejce) przy użyciu funkcji ekranu dzielonego dostępnej na karcie [Layout]. → Wyczyścić umieszczone obrazy np. poprzez zaznaczenie pola wyboru [Print Now] i przeprowadzenie operacji drukowania.
Ustawienie [PRINT with GrayBalance] jest niedostępne (wyszarzone).	<ul style="list-style-type: none">• Opcja [Split screen] jest ustawiona na konfigurację inną niż [no division] na karcie [Layout]. → Ustawić opcję [Split screen] na [no division].• Pole wyboru [Nine separate image] (znajdujące się na karcie [Graphics], jeśli opcja [Color Adjust] została ustawiona na [Adjustment by color]) jest zaznaczone. → Usunąć zaznaczenie pola wyboru [Nine separate image].

Ograniczenie	Przyczyna i rozwiązanie
Ustawienie [Nine separate image] jest niedostępne (wyszarzone).	<ul style="list-style-type: none"> • Opcja [Split screen] jest ustawiona na konfigurację inną niż [no division] na karcie [Layout]. → Ustaw opcję [Split screen] na [no division]. • Pole wyboru [PRINT with GrayBalance] (znajdujące się na karcie [Graphics], jeśli opcja [Color Adjust] została ustawiona na [Gray Balance]) jest zaznaczone. → Usuń zaznaczenie pola wyboru [PRINT with GrayBalance].
Ustawienia [PRINT with GrayBalance] i [Nine separate image] nie są dostępne po kliknięciu przycisku [Restore Defaults] na karcie [Graphics]. (Ustawienia są nadal wyszarzone.)	<p>Opcja [Split screen] jest ustawiona na konfigurację inną niż [no division] na karcie [Layout]. → Ustaw opcję [Split screen] na [no division].</p>