

# Printer Driver

## Oppsettsveiledning

Denne veiledningen beskriver installasjon og bruk av skriverdrivere for Windows 7, Windows Vista, Windows XP og Windows 2000.

### **Før denne programvaren brukes**

Før du bruker skriverdriveren må du lese "Readme"-filen.

## UP-D25MD

---

# Innhold

<b>Konfigurere skriveren .....</b>	<b>3</b>
Innstillinger i [Paper]-fanen .....	4
Innstillinger i [Layout]-fanen .....	4
Innstillinger i [Graphics]-fanen .....	6
Innstillinger i [Message]-fanen .....	11
Feilsøking .....	11

Microsoft og Windows er registrerte varemerker som tilhører Microsoft Corporation.

Andre firma- og produktnavn som er nevnt i denne veiledningen er også varemerker og registrerte varemerker.

Skjermbildene som brukes for å beskrive oppsettet i denne veiledningen forutsetter at UP-D25MD skriveren brukes i et Windows Vista-miljø. For mer informasjon om innstillinger, se i bruksanvisningen for skriveren sammen med denne håndboken.

---

## Konfigurere skriveren

Du kan åpne UP-D25MD innstillingsskjermen og konfigurere forskjellige innstillinger før du begynner å skrive ut fra et program.

Du kan åpne innstillingsskjermen på en av følgende måter:

- På [Start]-menyen, velg [Control Panel] og deretter [Printer] ([Start]-meny, Klikk så på [Devices and Printers] for Windows 7; [Start]-meny, Klikk så på [Printers and Faxes] for Windows XP; [Start]-meny, [Settings], så [Printers] for Windows 2000). Velg skriverikonet for Sony UP-D25MD, og velg så [Select printing preferences] fra kommandolinjen (Velg [Printing preferences] ved å høyreklikke skriverikonet for Windows 7; [Printing Preferences] fra [File]-menyen for Windows XP og Windows 2000). Innstillingene du angir her blir brukt som standardinnstillinger for UP-D25MD -skriveren, og innstillingene benyttes når du skriver ut fra forskjellig programmer.
- På [File]-menyen i applikasjonen klikker du på kommandoen som brukes for å angi skriverinnstillinger. Innstillingene som angis på denne måten gjelder til du lukker applikasjonen.

Denne veiledningen beskriver fanene som dukker opp i UP-D25MD innstillingsskjermen.

### **[Paper]-fanen**

Brukes til konfigurering av grunnleggende skriverrelaterte innstillinger som papirformat, papirretning og antall eksemplarer.

### **[Layout]-fanen**

Brukes til konfigurering av Split screen-innstillinger, posisjonsinnstillinger, interpoleringsmetoder, margutjevning og andre layoutinnstillinger for utskriftsbilder.

### **[Graphics]-fanen**

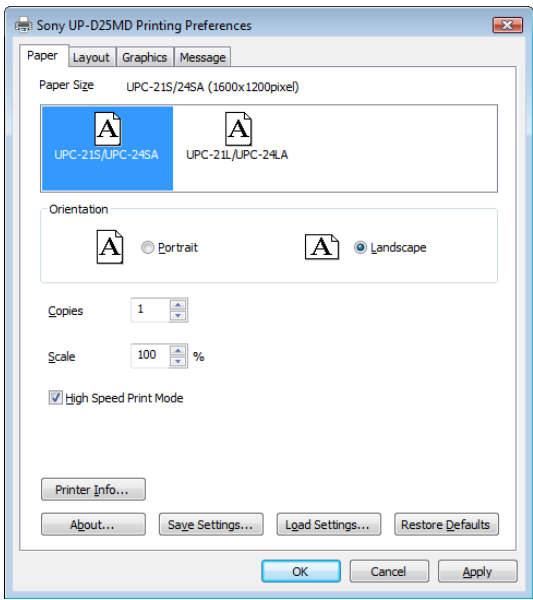
Brukes til å stille inn grå, lysstyrke og andre bildekvalitetsrelaterte innstillinger.

### **[Message]-fanen**

Brukes til å konfigurere innstillinger for visningsposisjon og andre innstillinger for meldingsbokser.

# Innstillinger i [Paper]-fanen

Elementære innstillinger for utskrift.



## Paper Size

Velg papirformatet som er lastet i skriverens papirskuff. Du kan velge mellom følgende skriverpakker og utskriftsstørrelser.

Skriverpakke	Maks. utskriftsstørrelse
UPC-21S/24SA	1600 × 1200 punkter
UPC-21L/24LA	2100 × 1600 punkter

## Orientation

Velg enten [Portrait] eller [Landscape] som papirretning.

## Copies

Du kan angi mellom 1 og 10 eksemplarer.

## Scale

Angi utskriftsskalering. Du kan sette skaleringen til mellom 25 og 400 %.

## High Speed Print Mode

Merk denne avkryssingsruten for å aktivere utskrift i høyhastighetsmodus.

## Printer Info

Viser følgende informasjon om den tilkoblede skriveren.

- Paper Type: Type fargebånd som er lagt inn
- Remaining prints: Den (anslåtte) mengden fargebånd i skriveren.
- Status: Skriverstatus (Ready, Printing, Error osv.)
- Firmware version: Skriverens fastvareversjon

## About

Viser versjonsinformasjon om denne skriverdriveren.

## Save Settings

Lagrer alle konfigurerte skriverinnstillinger til en fil.

## Load Settings

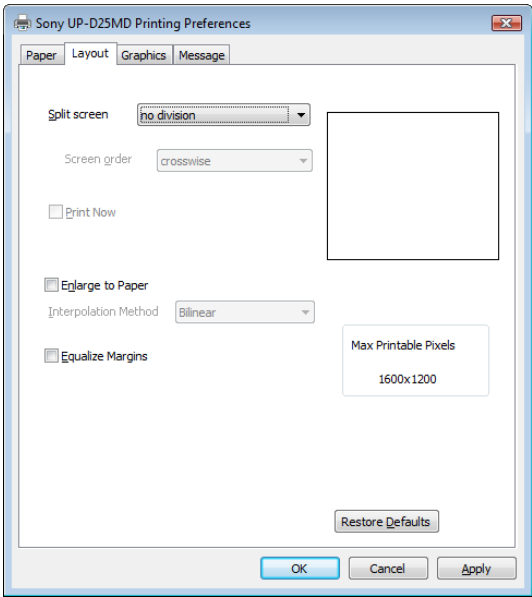
Laster inn lagrede innstillingskonfigurasjoner fra en fil.

## Restore Defaults

Gjenoppretter alle innstillinger i [Paper]-fanen til standardvalgene.

# Innstillinger i [Layout]-fanen

Still inn layout for utskriftsbildet.



## Split screen

Bruk denne til å angi antall bilder som skal skrives ut på ett papirark.

Tilgjengelige innstillinger er [no division], [2 division], [2 division with white frame], [4 division] og [4 division with white frame].

Split screen-innstillinger og gjeldende innstillinger for bildelayout kan verifiseres på displayet. For hvert Split screen-bilde, områder for individuelle bilder som allerede har blitt posisjonert, vises i lys grønt, mens et ▼-merke indikerer posisjonen for neste bilde. En pil indikerer også rekkefølgen som Split images vil bli posisjonert i.

Under Split screen-utskrift skrives bilder ut ifølge den valgte innstillingen for [Interpolation Method].

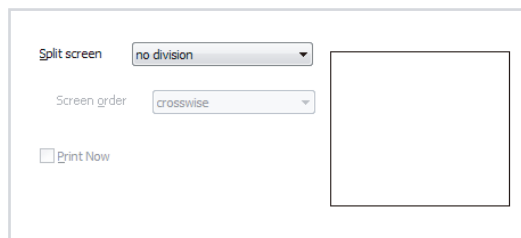
## Screen order

Bruk denne til å angi rekkefølgen som bilder posisjoneres i under 4-delt Split screen-utskrift. Når [Split screen] er satt til [4 division] eller [4 division with white frame], kan du velge [crosswise] eller [lengthwise] for denne innstillingen.

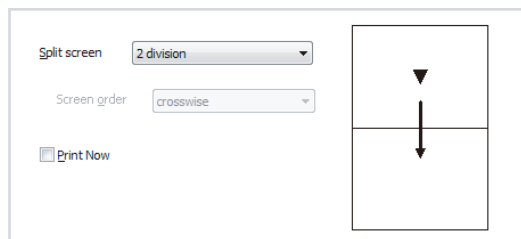
Følgende innstillinger viser hvordan bildet til høyre for innstillingene vises når det gjøres endringer i innstillingene for [Orientation] og [Split screen] i fanen [Paper], og i antall bilder som er posisjonert på Split screen-bildet.

Avhengig av programmet som brukes, kan utskriftsresultatene variere selv om UP-D25MD-skriverinnstillingene er de samme. Skriv ut bildet for å verifisere de faktiske resultatene.

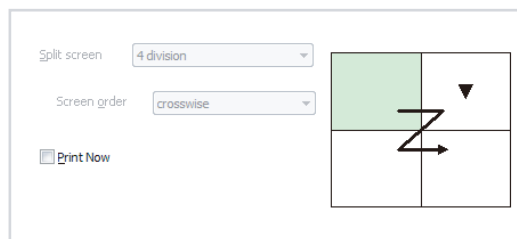
### Eks. 1: Orientation: Landscape, Split screen: no division



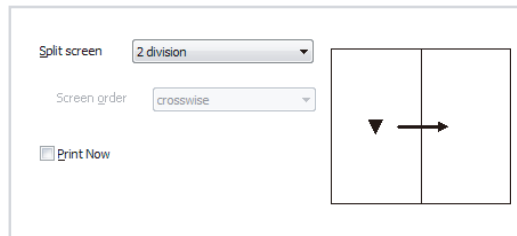
### Eks. 2: Orientation: Landscape, Split screen: 2 division, posisjonerte bilder: 0



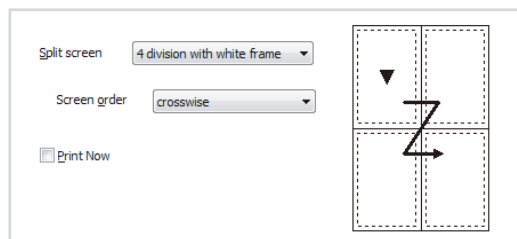
### Eks. 3: Orientation: Landscape, Split screen: 4 division, posisjonerte bilder: 1



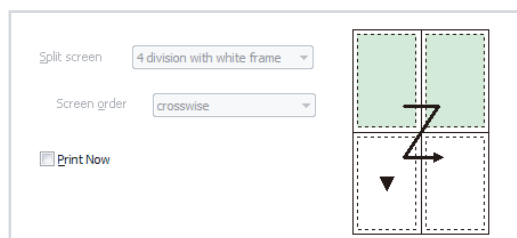
### Eks. 4: Orientation: Portrait, Split screen: 2 division, posisjonerte bilder: 0



### Eks. 5: Orientation: Portrait, Split screen: 4 division with white frame, posisjonerte bilder: 0



### Eks. 6: Orientation: Portrait, Split screen: 4 division with white frame, posisjonerte bilder: 2



## Merknader

- Innstillingen for [Split screen] kan være deaktivert i noen tilfeller. For slike tilfeller, se "Feilsøking" på side 11.
- Hvis bilder allerede er posisjonert (satt i utskriftskø) under bruk av Split screen-funksjon, deaktiveres innstillingene [Split screen], [Screen order], [Interpolation Method] og [Equalize Margins].

## Print Now

Når du velger denne avkryssingsruten mens du bruker Split screen-funksjonen til å skrive ut flere bilder på ett papirark, settes utskriften i gang umiddelbart etter at du har gitt en utskriftskommando.

Hvis denne avkryssingsruten ikke er valgt vil ikke utskriften starte før du gir en utskriftskommando for hver Split screen-posisjon som er angitt i [Split screen]-innstillingen.

Når [Split screen] er satt til [no division], er denne avkryssingsruten deaktivert og boksen innstilling kan ikke endres.

## Enlarge to Paper

Velg denne avkryssingsruten for automatisk forstørrelse av utskriften for å tilpasse til papirformatet. Du kan angi interpoleringsmetoden som brukes til å forstørre utskriften for å tilpasse til papirstørrelsen ved hjelp av innstillingen [Interpolation Method].

## Interpolation Method

Angi interpoleringsmetoden som brukes ved endring av størrelse på bilder.

Interpoleringsmetoden som angis med denne innstillingen, benyttes ved endring av størrelse på bilder for Split screen-utskrift eller forstørrelse av bilder for å tilpasse til papirstørrelsen.

De tilgjengelige innstillingene er [Bilinear], [Nearest-neighbor] og [Bicubic].

Innstillingene kan konfigureres når [Split screen] er satt til en annen konfigurasjon enn [no division], eller når avkryssingsruten [Enlarge to Paper] er valgt.

## Equalize Margins

Hvis du merker denne avkryssingsruten, blir det brukt like marger på en side ved utskrift. Imidlertid vil margene kanskje ikke være like, avhengig av innstillingene i programmet.

## Restore Defaults

Gjenoppretter alle innstillinger i [Layout]-fanen til standardvalgene.

### Merk

I noen tilfeller tilbakestilles ikke innstillingene i [Layout]-fanen til sine standardverdier når du klikker på denne knappen. For slike tilfeller, se "Feilsøking" på side 11.

## Innstillinger i [Graphics]-fanen

### Display the printed image

Merk denne avkryssingsruten for å vise et utskrevet bilde på skjermen. For at dette alternativet skal fungere må bildet du vil vise først skrives ut én gang mens denne avkryssingsruten er valgt.

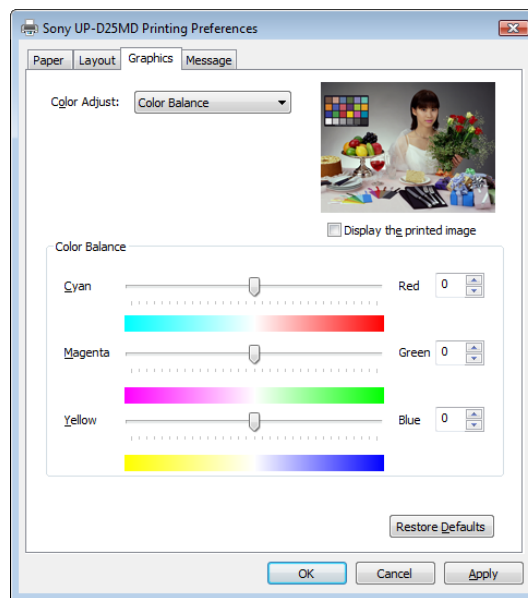
### Color Adjust

Velg [Color Balance], [Lightness], [Color Correction], [Gray Balance] eller [Adjustment by color] og foreta nøyaktige justeringer av disse innstillingene ved å legge inn verdier og forta andre konfigureringer.

### Color Balance

Justerer fargebalansen. Juster innstillinger ved å flytte glidebryterne til venstre eller høyre, eller ved å legge inn verdier i boksene til høyre.

Effekten av justeringene vil vises i prøvebildet øverst til høyre i innstillingsskjermen.



#### Cyan - Red

Når du skyver glidebryteren til høyre blir bildet rødere, og når du skyver til venstre blir bildet mer lys blått.

#### Magenta - Green

Når du skyver glidebryteren til høyre blir bildet grønnere, og når du skyver til venstre blir bildet mer magenta.

#### Yellow - Blue

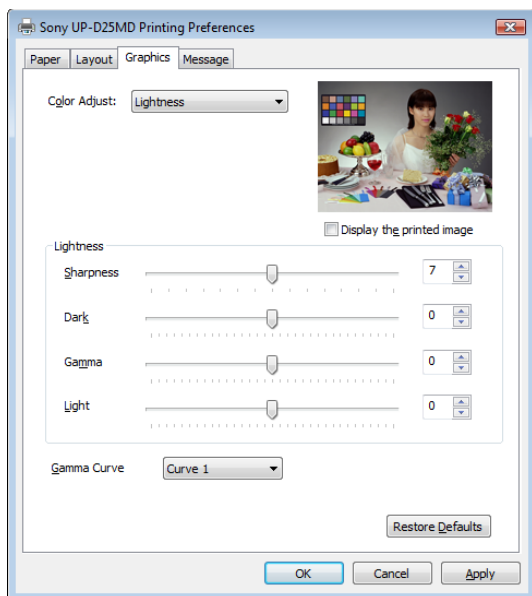
Når du skyver glidebryteren til høyre blir bildet blåere, og når du skyver til venstre blir bildet gulere.

Hver farge kan justeres i  $\pm 32$  graderinger. 0 er standardverdien. Innstillingsområdet er  $-32$  til  $32$ .

## Lightness

Justerer lysstyrken. Juster innstillinger ved å flytte glidebryterne til venstre eller høyre, eller ved å legge inn verdier i boksene til høyre.

Effekten av justeringene vil vises i prøvebildet øverst til høyre i innstillingsskjermen. Effekten av skarphetsjusteringene vil imidlertid ikke vises.



## Sharpness

Justerer skarpheten i bildeomrisset. Bildeomrissene blir skarpere etter hvert som innstillingen økes. Kan justeres i 15 graderinger. 7 er standardverdien. Innstillingsområdet er 0 til 14.

## Dark

Justerer skaleringen av de mørke tonene. Kan justeres i  $\pm 32$  graderinger. 0 er standardverdien. Innstillingsområdet er  $-32$  til 32.

## Gamma

Justerer skaleringen av de middels lyse tonene. Kan justeres i  $\pm 32$  graderinger. 0 er standardverdien. Innstillingsområdet er  $-32$  til 32.

## Light

Justerer skaleringen av de lyse tonene. Kan justeres i  $\pm 32$  graderinger. 0 er standardverdien. Innstillingsområdet er  $-32$  til 32.

## Gamma Curve

Velger et rastergradientmønster fra [Curve 1], [Curve 2] eller [Curve 3].

Curve 1: Standard

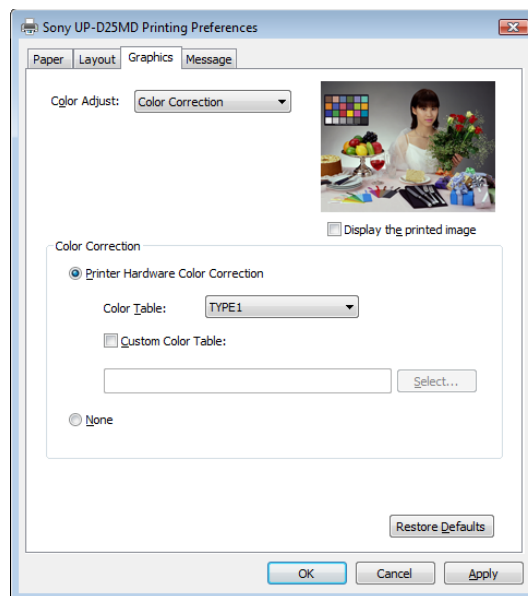
Curve 2: Høy kontrast

Curve 3: Lav kontrast

## Color Correction

Velg fargekorrigeringsmetoden

Effektene av disse innstillingene vil ikke vises i prøvebildet øverst til høyre i innstillingsskjermen.



## Printer Hardware Color Correction

Skriveren korrigerer farge.

## None

Ingen fargekorrigering blir utført av skriveren.

## Color Table

Velger skriverens interne fargetabell.

TYPE 1: Standardfargetabellen for denne skriveren.

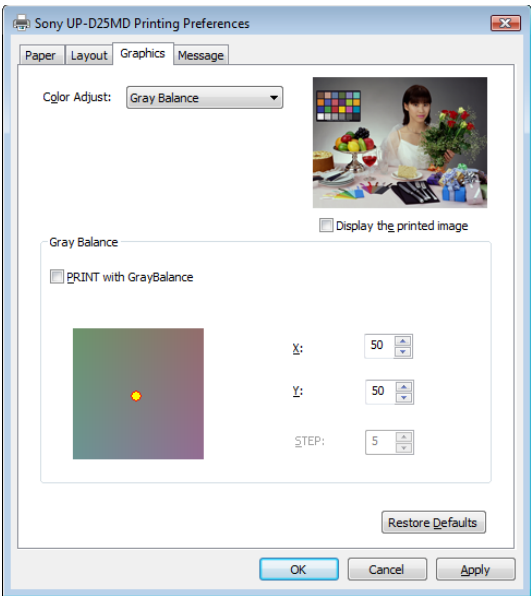
TYPE 2: En fargetabell med modifiserte blåtoner for bruk med ultralydbilder.

## Custom Color Table

Velg denne når du bruker en annen fargetabell enn den som finnes internt i skriveren. For mer informasjon, kontakt din Sony-forhandler.

## Gray Balance

Justerer gråbalansen for utskriftsbilder. Når du installerer et nytt fargebånd og legger i papir, kan du også justere gråbalansen for å korrigere eventuelle ujevnheter mellom utskriftspakker. Effekten av justeringene vil vises i prøvebildet øverst til høyre i innstillingsskjermen.



### PRINT with GrayBalance

Velg denne avkryssingsruten for å skrive ut 9 variasjoner av bildet på ett papirark, der hvert bilde varierer i gråbalanse i tråd med [STEP]-innstillingen (mengden endring mellom X og Y koordinater).

#### Merk

Innstillingen for [PRINT with GrayBalance] kan være deaktivert i noen tilfeller. For slike tilfeller, se "Feilsøking" på side 11.

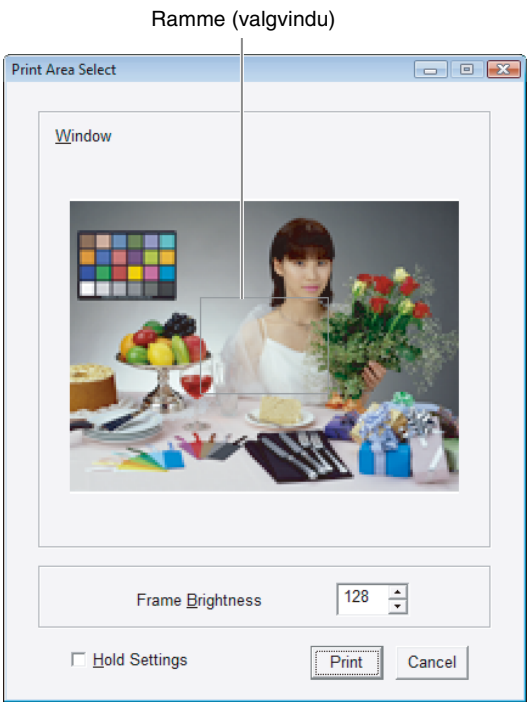
### X, Y

Juster gråbalansen ved å stille inn X og Y-koordinatene for gråbalansekartet nede til venstre på innstillingsskjermen. 50 er standardverdi for både [X]- og [Y]-innstillingen. Innstillingsområdet er 1 til 99. Effekten av justeringene vil vises i prøvebildet øverst til høyre i innstillingsskjermen.

### STEP

Angi den økende endringen av X- og Y-koordinater når du bruker funksjonen [PRINT with GrayBalance]. 5 er standardverdien. Innstillingsområdet er 1 til 20. Still inn en lavere verdi når du foretar nøyaktige gråbalansejusteringer, og still inn en høyere verdi når du foretar bredere justeringer.

For å skrive ut gråbalansen som referanse for justeringen, velg [PRINT with GrayBalance] avmerkingsboksen og skriv ut. Når dette gjøres vil følgende dialogboks vises: Angi området som skal brukes for å bekrefte nyansen, ved å dra rammen (valgvindu) i prøvebildet. Du kan også flytte prøvebilderammen med piltastene. Du kan også endre lysstyrken for rammen ved å justere innstillingen [Frame Brightness]. Reduksjon av verdien gjør rammen sortere, og økning av verdien gjør den hvitere. 128 er standardverdien. Innstillingsområdet er 0 til 255. Ved å velge avkryssingsruten [Hold Settings] kan du bruke sammen vindusposisjon for påfølgende gråbalanseutskrifter.



Når du trykker på [Print]-knappen vil den delen av bildet som er spesifisert av rammen (valgvindu) i Print Area Select-skjermen, skrives ut med en 3 × 3 (9 bilder) cellelayout. Forholdet mellom bildene som er skrevet ut i layouten og [X]-, [Y]-og [STEP]-innstillingene er som følger.

(x-a, y+a) Gulgrønn	(x, y+a) Gulaktig	(x+a, y+a) Oransjeaktig
(x-a, y) Grønnaktig	(x, y) Innstillingsverdi (grunnfarge)	(x+a, y) Rødaktig
(x-a, y-a) Blågrønn	(x, y-a) Blåaktig	(x+a, y-a) Rødlilla

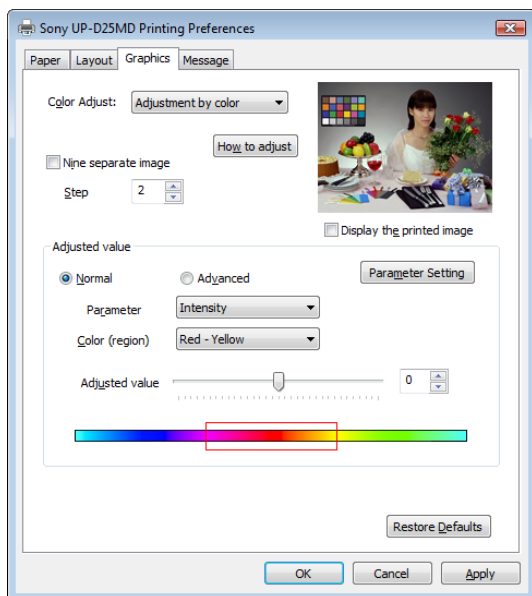
(x: Verdi for [X], y: Verdi for [Y], a: Verdi for [STEP])



Fra de 9 bildene som er skrevet ut, bruk koordinatene som er skrevet ut under bildet med beste gråbalanse til å konfigurere [X]- og [Y]-innstillingene. Hvis for eksempel [X], [Y] og [STEP] er satt til standardverdiene (50, 50, 5) og du vil justere fargen til å samsvare med cellen øverst til venstre i rutenettet, stiller du inn [X] på 45 og [Y] på 55.

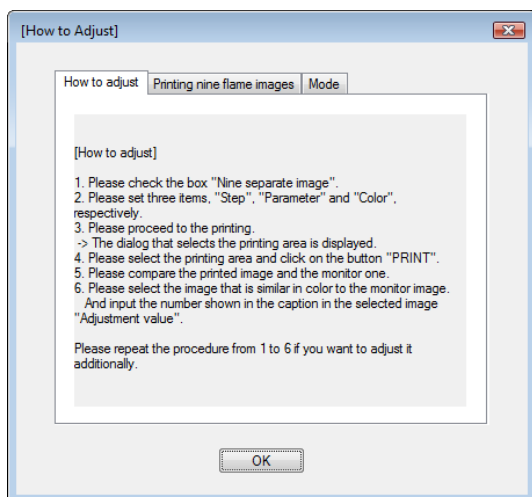
## Adjustment by color

Juster fargenyansene nøyaktig for utskriftsbilder. Alle 6 farger (R/G/B/C/M/Y) eller 6 fargespenn (R–Y/ Y–G/G–C/C–B/B–M/M–R) kan justeres individuelt uten å endre gråskalaen. Effekten av justeringene vil vises i prøvebildet øverst til høyre i innstillingsskjermen.



## How to adjust

Viser følgende dialogboks som forklarer prosedyren for å foreta justeringer av individuelle farger.



## Nine separate image

Velg denne avkryssingsruten for å skrive ut 9 variasjoner av bildet på ett papirark, der hvert bilde varierer i farge i tråd med [Step]-innstillingen.

### Merk

Innstillingen [Nine separate image] kan være deaktivert i noen tilfeller. For slike tilfeller, se "Feilsøking" på side 11.

## Step

Angi mengden fargejusteringsendring mellom hver av de ni separate bildene som skrives ut. 2 er standardverdien.

Still inn en lavere verdi når du foretar nøyaktige fargejusteringer, og still inn en høyere verdi når du foretar bredere justeringer.

## Adjusted value

Angi parametere for fargejustering og still inn justeringsverdier.

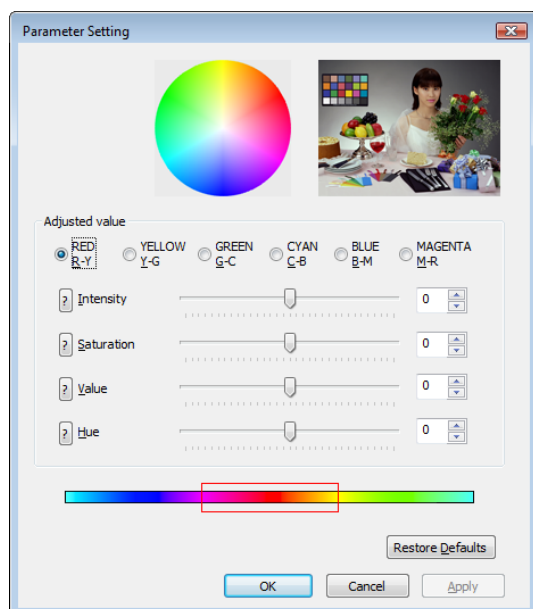
Foreta innstillinger i følgende rekkefølge:

- 1 Velg [Normal] eller [Advanced]. Når du velger [Normal] kan du velge [Intensity] eller [Saturation] for [Parameter]-innstillingen. Når du velger [Advanced] er alternativene [Value] og [Hue] også tilgjengelige for valg.
- 2 Velg en parametertype med [Parameter].  
**Intensity**  
Veksler graden av endring mellom to motliggende farger.  
**Saturation**  
Endrer metningen for 1 av de 6 fargene.  
**Value**  
Endrer lysstyrken for 1 av de 6 fargene.  
**Hue**  
Endrer nyansen for 1 av de 6 fargene.  
Hver farge kan justeres i  $\pm 32$  graderinger. 0 er standardverdien.  
Innstillingsområdet er  $-32$  til  $32$ .
- 3 Velg en [Color (region)]. Tilgjengelige farger varierer avhengig av [Parameter]-valg.
- 4 Bruk [Adjusted value] for å stille inn justeringsverdien for fargen som er valgt i trinn 3. Juster innstillingen ved å flytte glidebryterne til venstre eller høyre, eller ved å legge inn verdier i boksene til høyre. Effekten av justeringene vil vises i prøvebildet øverst til høyre i innstillingsskjermen og i fargelinjen nederst på skjermen.

## Parameter Setting

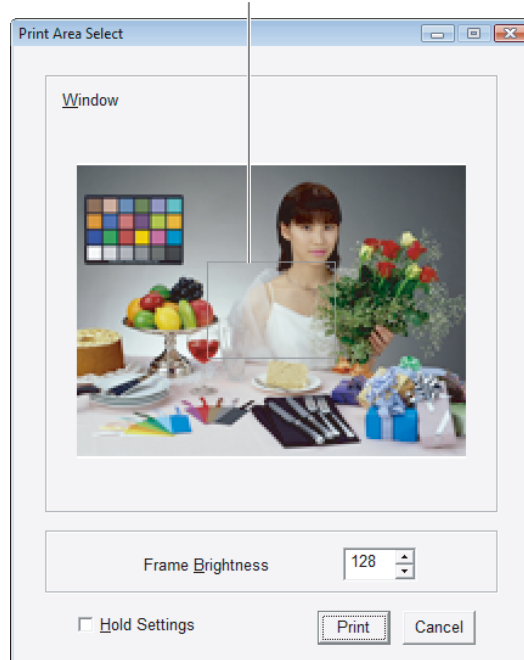
Viser følgende dialogboks.

Denne dialogboksen lar deg velge den fargen du ønsker å justere, samt justere forskjellige verdier for hver parameter, alt i samme skjerm.



For å gjøre justering ved faktisk å skrive ut ni separate bilder ved fargejustering velger du avkryssingsruten [Nine separate image]. Når følgende dialogboks vises, drar du rammen (valgvindu) på prøvebildet for å kontrollere fargen og angi området du vil bruke. Du kan endre lysstyrken for rammen ved å justere innstillingen [Frame Brightness]. Reduksjon av verdien gjør rammen sortere, og økning av verdien gjør den hvitere. 128 er standardverdien. Justeringsområdet er 0 til 255. Ved å velge avkryssingsruten [Hold Settings] kan du bruke sammen vindusposisjon for påfølgende ni separate utskriftsbildene.

Ramme (valgvindu)



Når du trykker på [Print]-knappen vil den delen av bildet som er spesifisert av rammen (valgvindu) i Print Area Select-skjermen, skrives ut med en 3 × 3 (9 bilder) cellelayout. Forholdet mellom bildene som er skrevet ut i layouten og [Adjusted value]- og [Step]-innstillingene er som følger.

$x - 4a$	$x - 3a$	$x - 2a$
$x - a$	$x$	$x + a$
$x + 2a$	$x + 3a$	$x + 4a$

(x: Adjusted value, a: Verdi for [Step])

Fra de 9 bildene som er skrevet ut, bruk koordinatene som er skrevet ut under bildet med beste farger til å konfigurere [Adjusted value]-innstillingen. Hvis for eksempel [Adjusted value] er satt til -2 og [Step] er satt til 2, og du vil justere fargen til å samsvare med cellen øverst til venstre i rutenettet, stiller du inn [Adjusted value] til -10.

## Restore Defaults

Gjenoppretter alle innstillinger i [Graphics]-fanen til standardvalgene.

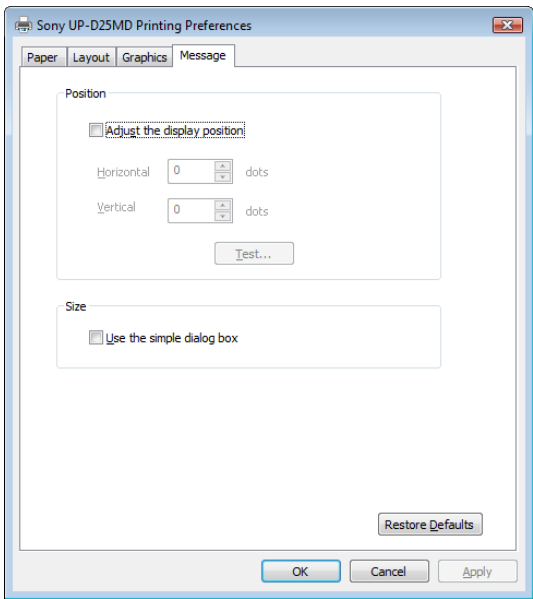
### Merknader

- De følgende innstillingene kan bli deaktivert også etter at du klikker på denne knappen.
  - Avkryssingsruten [PRINT with GrayBalance] som vises når [Color Adjust] er satt til [Gray Balance]
  - Avkryssingsruten [Nine separate image] som vises når [Color Adjust] er satt til [Adjustment by color]Hvis innstillingen er deaktivert, se "Feilsøking" på side 11.

- Det kan være forskjeller i bildekvalitet og farge fra prøvebildet og det bildet som faktisk blir skrevet ut. Dette er grunnet forskjeller i bildeproduksjonsmetoder og skjermvisning. Prøvebildet må kun brukes som veiledning.

## Innstillinger i [Message]-fanen

Velg visningsposisjon for meldingsdialogbokser. Meldingsdialogboksen vises når skriveren ikke kan skrive ut på grunn av feil, for eksempel. Det finnes en dialogboks med standard størrelse og en med liten størrelse. Standard-meldingsdialogboksen viser feilstatusen for skriveren og instruksjoner for å håndtere feilen. Den lille meldingsdialogboksen viser (med én setning) enkle instruksjoner for å håndtere feilen.



### Adjust the display position

Merk av i denne avkryssingsruten for å justere visningsposisjonen for meldingsdialogboksene. Meldingsdialogboksen vises i posisjonen definert av verdiene som er angitt i [Horizontal]- og [Vertical]-innstillingene. Standardinnstilling: Det er ikke kryssset av i [Adjust the display position]. (Standard-meldingsdialogboksen vises på midten av displayet og den lille meldingsdialogboksen vises øverst til venstre i displayet.)

### Horizontal, Vertical

Disse innstillingene er aktivert når avkryssingsruten [Adjust the display position] er valgt. Angi koordinatene for displayposisjonen (posisjon før øvre venstre hjørne av meldingsdialogboksen). Meldingsdialogboksen vises i posisjonen definert av verdiene som er angitt her.

## Test

Verifiser posisjonen som meldingsdialogboksen vises i på display eller skjerm. En testdialogboks vises i posisjonen definert av verdiene som er angitt i [Horizontal]- og [Vertical]-innstillingene.

## Use the simple dialog box

Merk av i denne avkryssingsruten for å vise meldingsdialogboksene i mindre størrelse.

## Restore Defaults

Gjenoppretter alle innstillinger i [Message]-fanen til standardvalgene.

## Feilsøking

Begrensninger for innstillinger, samt årsak og løsning for disse blir beskrevet nedenfor.

Begrensede innstillinger	Årsak og løsning
Innstillingen [Split screen] er deaktivert (grått ut).	<ul style="list-style-type: none"> <li>• Avkryssingsruten [PRINT with GrayBalance] (som finnes i [Graphics]-fanen når [Color Adjust] er satt til [Gray Balance]) er valgt. →Fjern merkingen i avkryssingsruten [PRINT with GrayBalance].</li> <li>• Avkryssingsruten [Nine separate image] (som finnes i [Graphics]-fanen når [Color Adjust] er satt til [Adjustment by color]) er valgt. →Fjern merkingen i avkryssingsruten [Nine separate image].</li> <li>• Bilder for utskrift er allerede posisjonert (satt i kø) gjennom bruk av Split screen-funksjonen i [Layout]-fanen. →Slett de posisjonerte bildene ved for eksempel å velge avkryssingsruten [Print Now] og utføre en utskriftsoperasjon.</li> </ul>
Det å klikke på [Restore Defaults]-knappen i [Layout]-fanen gjenoppretter ikke innstillingene i fanen (unntatt [Print Now] og [Equalize Margins]) til standardverdier.	Bilder for utskrift er allerede posisjonert (satt i kø) gjennom bruk av Split screen-funksjonen i [Layout]-fanen. →Slett de posisjonerte bildene ved for eksempel å velge avkryssingsruten [Print Now] og utføre en utskriftsoperasjon.

Begrensede innstillinger	Årsak og løsning
Innstillingen [PRINT with GrayBalance] er deaktivert (grået ut).	<ul style="list-style-type: none"> <li>[Split screen] er satt til en annen konfigurasjon enn [no division] i [Layout]-fanen. → Sett [Split screen] til [no division].</li> <li>Avkryssingsruten [Nine separate image] (som finnes i [Graphics]-fanen når [Color Adjust] er satt til [Adjustment by color]) er valgt. → Fjern merkingen i avkryssingsruten [Nine separate image].</li> </ul>
Innstillingen [Nine separate image] er deaktivert (grået ut).	<ul style="list-style-type: none"> <li>[Split screen] er satt til en annen konfigurasjon enn [no division] i [Layout]-fanen. → Sett [Split screen] til [no division].</li> <li>Avkryssingsruten [PRINT with GrayBalance] (som finnes i [Graphics]-fanen når [Color Adjust] er satt til [Gray Balance]) er valgt. → Fjern merkingen i avkryssingsruten [PRINT with GrayBalance].</li> </ul>
Det å klikke på [Restore Defaults]-knappen i [Graphics]-fanen aktiverer innstillingene [PRINT with GrayBalance] og [Nine separate image]. (Innstillingene er fremdeles grået ut.)	<p>[Split screen] er satt til en annen konfigurasjon enn [no division] i [Layout]-fanen. → Sett [Split screen] til [no division].</p>