

Printer Driver

Navodila za namestitev

V teh navodilih je opisana namestitev tiskalniškega gonilnika v operacijskih sistemih Windows 7, Windows Vista, Windows XP in Windows 2000.

Pred uporabo te programske opreme

Pred uporabo tiskalniškega gonilnika preberite datoteko »Readme«.

Kazalo vsebine

Zahteve v zvezi z delovnim okoljem	3
Informacije o tem dokumentu	3
Namestitev tiskalniškega gonilnika v operacijskem sistemu Windows 7	4
Pred namestitvijo	4
Namestitev v operacijskem sistemu Windows 7	4
Odstranitev tiskalniškega gonilnika v operacijskem sistemu Windows 7	7
Namestitev tiskalniškega gonilnika v operacijskem sistemu Windows Vista	8
Pred namestitvijo	8
Namestitev v operacijskem sistemu Windows Vista	8
Odstranitev tiskalniškega gonilnika v operacijskem sistemu Windows Vista	11
Namestitev tiskalniškega gonilnika v operacijskem sistemu Windows XP	12
Pred namestitvijo	12
Namestitev v operacijskem sistemu Windows XP	12
Odstranitev tiskalniškega gonilnika v operacijskem sistemu Windows XP	14
Namestitev tiskalniškega gonilnika v operacijskem sistemu Windows 2000	15
Pred namestitvijo	15
Namestitev v operacijskem sistemu Windows 2000	15
Odstranitev tiskalniškega gonilnika v operacijskem sistemu Windows 2000	18

Microsoft in Windows sta registrirani blagovni znamki družbe Microsoft Corporation. Druga imena družb in izdelkov, omenjena v teh navodilih, so prav tako blagovne znamke ali registrirane blagovne znamke.

Zahteve v zvezi z delovnim okoljem

Če želite uporabljati ta tiskalniški gonilnik, mora biti v računalniku nameščen eden izmed naslednjih operacijskih sistemov:

- Računalnik, ki je primeren za operacijski sistem Microsoft Windows 7
- Računalnik, ki je primeren za operacijski sistem Microsoft Windows Vista
- Računalnik, ki je primeren za operacijski sistem Microsoft Windows XP Professional/Home Edition (64-bitna različica ni podprta)
- Računalnik, ki je primeren za operacijski sistem Microsoft Windows 2000 Professional

Informacije v zvezi z USB 2.0

- Tiskalnik je skladen s specifikacijo USB 2.0.
- USB 2.0 je v celoti povratno združljiv z USB 1.1.
- USB 2.0 podpira običajno (nizko) hitrost »Full speed« in visoko hitrost »Hi-Speed«.
- V okolju USB 1.1 lahko naprave priklopite in uporabljate le pri nižji hitrosti »Full speed«. Če želite uporabljati visoko hitrost »Hi-Speed«, morajo biti izpolnjeni v nadaljevanju navedeni pogoji.
 - Računalnik
Računalnik, ki podpira hitri USB (»Hi-Speed«) (skladen s specifikacijo USB 2.0)*
 - Operacijski sistem
Windows 7, Windows Vista, Windows XP Professional/Home Edition ali Windows 2000 Professional
 - Gonilnik USB 2.0
Gonilnik naprave USB 2.0 izdelovalca Microsoft Corporation (ne jamčimo pravilnega delovanja z drugimi gonilniki USB 2.0).
 - Oдобren kabel USB 2.0

* Ne jamčimo združljivosti z vsemi napravami USB 2.0, razširitvenimi ploščami USB 2.0 ali razširitvenimi karticami USB 2.0.

Opomba

Ko je tiskalnik priključen na računalnik in vklopljen, poskrbite, da računalnik ne bo prešel v stanje pripravljenosti ali mirovanja. V nasprotnem primeru ne jamčimo pravilnega delovanja.

Informacije o tem dokumentu

Pojasnila glede uporabe nadzorne plošče se nanašajo na operacijska sistema Windows XP in Windows Vista v klasičnem pogledu. Če želite vklopiti klasični pogled, kliknite [Start], izberite [Control Panel] in nato v lastnostih nadzorne plošče na levi strani zaslona kliknite [Switch to Classic View].

Zaslonska sporočila, prikazana v teh navodilih, veljajo za tiskalnik UP-D25MD. Če imate drug model tiskalnika, pri branju zaslonkih sporočil v teh navodilih nadomestite »UP-D25MD« z imenom tiskalnika, ki ga uporabljate.

Ta vodič opisuje kako namestite in odstranite tiskalniški gonilnik na računalnikih, ki delujejo z naslednjimi operacijskimi sistemi: Microsoft Windows 7, Windows Vista, Windows XP in Windows 2000. Sledite navodilom vašega operacijskega sistema.

Namestitev tiskalniškega gonilnika v operacijskem sistemu Windows 7

Pred namestitvijo

Opomba

Tiskalnika ne priključite na računalnik pred namestitvijo tiskalniškega gonilnika. Če je tiskalnik priključen pred namestitvijo, ga računalnik morda ne bo prepoznal.


Informacije o nadgradnjah

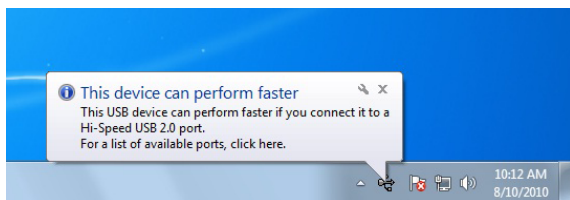
Če želite nadgraditi tiskalniški gonilnik, pred začetkom namestitve odstranite prejšnji tiskalniški gonilnik.

Podrobnosti o postopku odstranjevanja tiskalniškega gonilnika preberite v poglavju »Odstranitev tiskalniškega gonilnika v operacijskem sistemu Windows 7« v teh navodilih.

Če je namestitev neuspešna ali prekinjena, pred vnovičnim poskusom namestitve znova zaženite računalnik.

Povezava USB 2.0

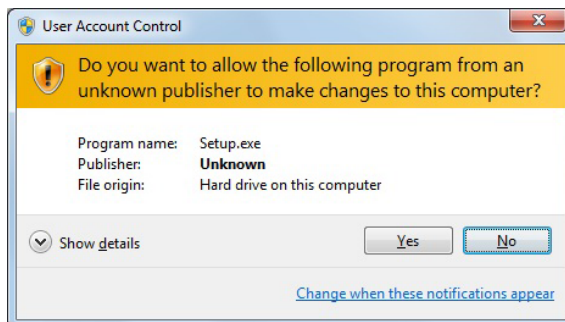
Tiskalnik je skladen s specifikacijo USB 2.0. Če računalnik ali USB-zvezdišče nista skladna s specifikacijo USB 2.0, se ob priključitvi tiskalnika na računalnik izpiše spodaj prikazano sporočilo. Sporočilo zaprete s klikom ikone .



Namestitev v operacijskem sistemu Windows 7

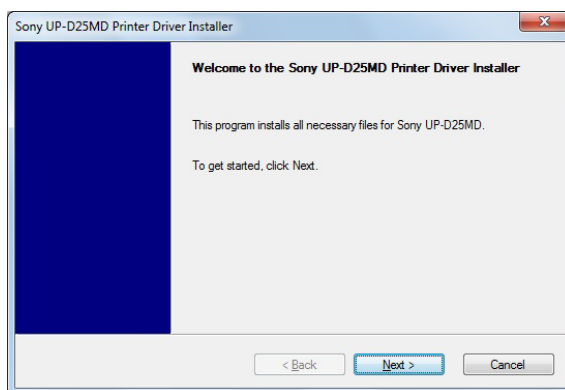
- 1 Vklopite računalnik in se prijavite kot skrbnik sistema ali član skupine Administrators.
- 2 Zaženite datoteko »Setup.exe«, ki jo najdete v mapi »PrinterDriver\Win7« na priloženem CD-ROM-u (ali prenesite datoteko s spletne strani Sony).

Prikaže se pogovorno okno [User Account Control]:



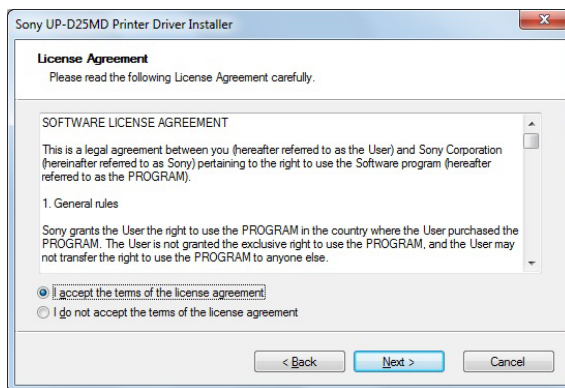
- 3 Kliknite [Yes].

Prikaže se naslednje pogovorno okno:



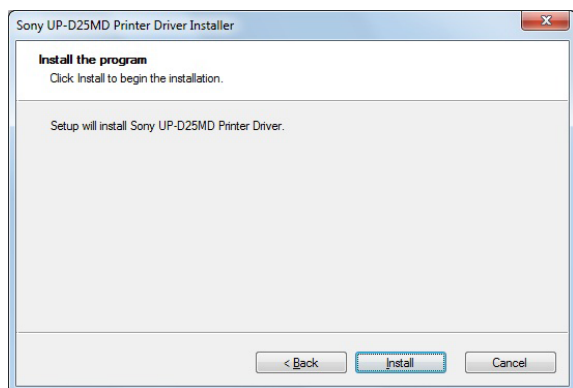
- 4 Kliknite [Next].

Prikaže se licenčna pogodba za končnega uporabnika:



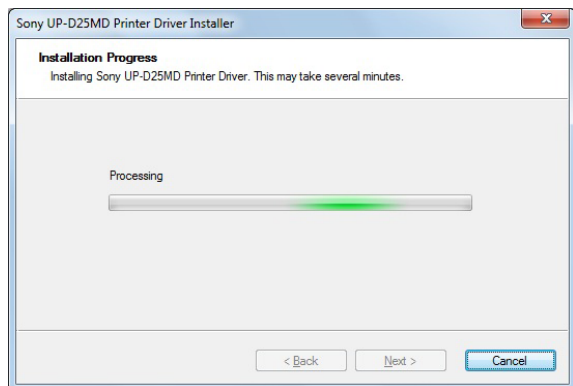
- 5 Izberite [I accept the terms of the license agreement] in kliknite [Next].

Prikaže se naslednje pogovorno okno:

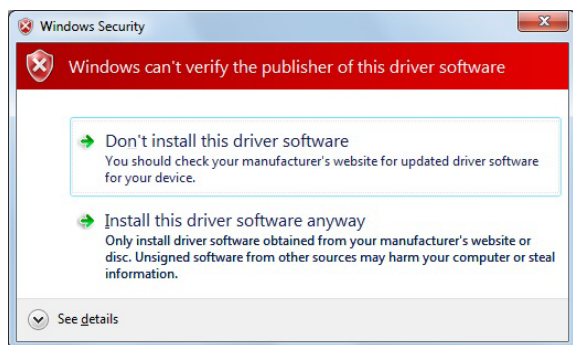


- 6 Kliknite [Install].

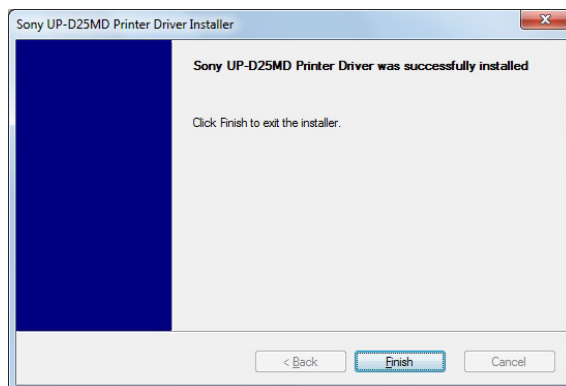
Namestitev se začne. Stanje namestitve je med namestitvijo prikazano v pogovornem oknu:



Če se med namestitvijo prikaže naslednje pogovorno okno, kliknite [Install this driver software anyway].



Ko je namestitev dokončana, se prikaže naslednje pogovorno okno:

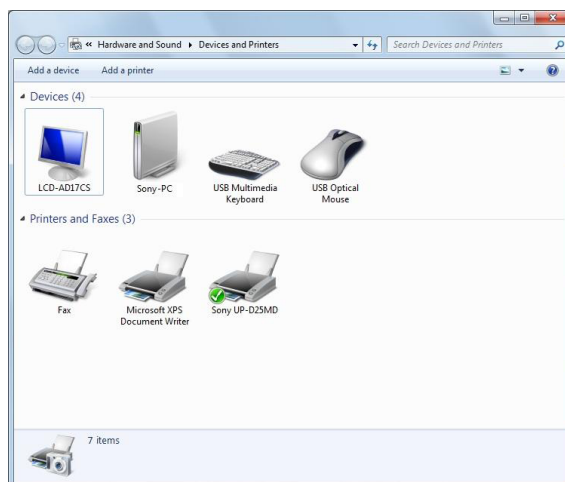


- 7 Kliknite [Finish].

- 8 Priključite tiskalnik na računalnik.

Namestitev tiskalniškega gonilnika je končana.

Kliknete lahko [Start], izberete [Control Panel] in nato izberete [View devices and printers], da preverite, ali računalnik prepozna tiskalnik. Če računalnik prepozna tiskalnik, se v [Printers and Faxes] prikaže ikona tiskalnika.



Če vaš računalnik ne prepozna tiskalnika

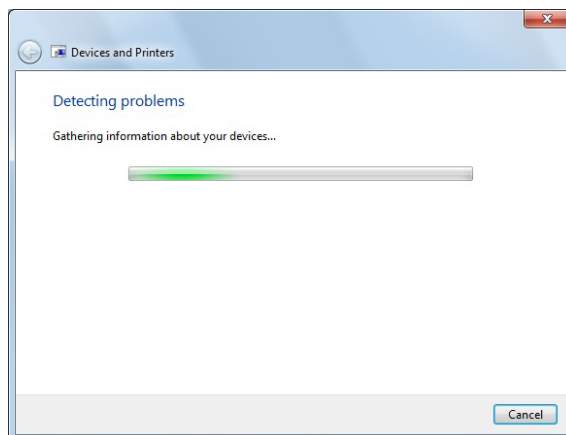
Če ste tiskalnik na računalnik priključili pred namestitvijo tiskalniškega gonilnika, bo tiskalnik morda prikazan v [Unspecified] namesto v [Printers and Faxes]. V tem primeru računalnik ne prepozna tiskalnika in tiskalnika ne morete uporabljati.



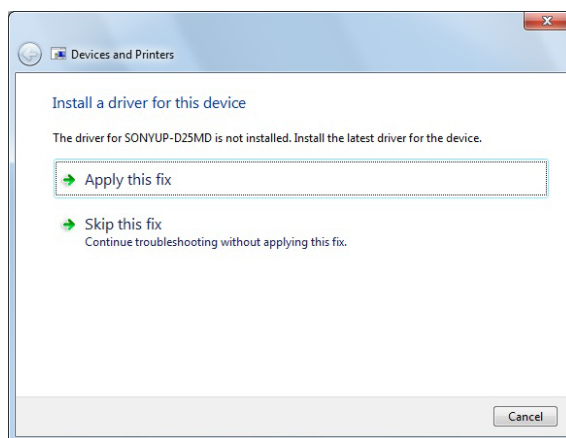
V takšnih primerih tiskalniški gonilnik posodobite na naslednji način.

- 1 Iztaknite kabel s katerim je tiskalnik priključen na računalnik.
- 2 Če niste namestili tiskalniškega gonilnika, izvedite korake opisane v poglavju »Namestitev v operacijskem sistemu Windows 7«, da ga namestite sedaj.
- 3 Priključite tiskalnik na računalnik.
- 4 Kliknite [Start], izberite [Control Panel] in nato izberite [View devices and printers].
- 5 Z desno miškino tipko kliknite UP-D25MD v [Unspecified] in nato izberite [Troubleshoot].

Prikaže se naslednje pogovorno okno:

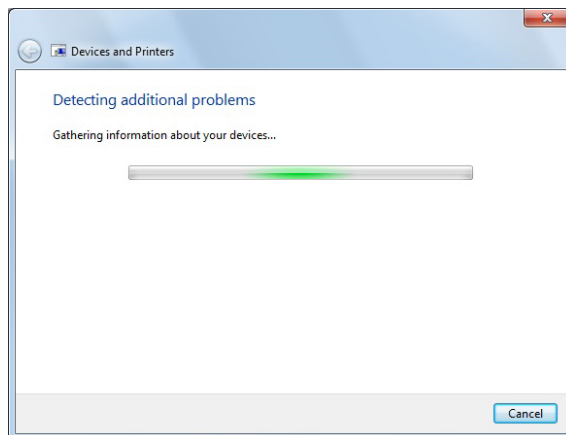


Čez nekaj sekund se zaslon spremeni:

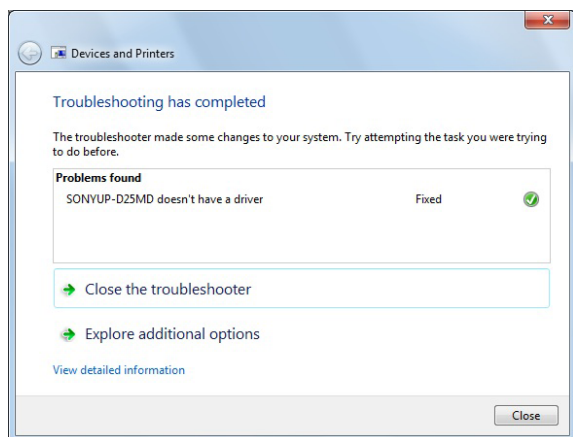


- 6 Kliknite [Apply this fix].

Prikaže se naslednje pogovorno okno:



Čez nekaj sekund se zaslon spremeni:



7 Kliknite [Close].

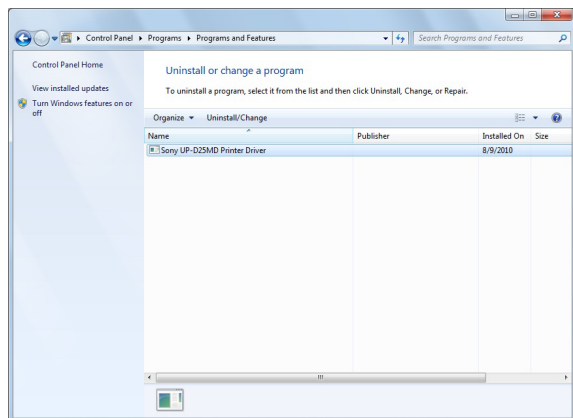
Posodobitev tiskalniškega gonilnika je končana.

Odstranitev tiskalniškega gonilnika v operacijskem sistemu Windows 7

Opomba

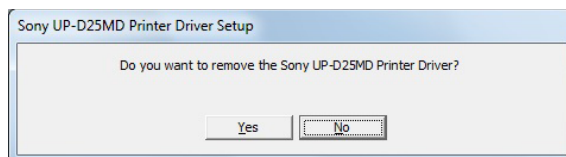
Pred odstranjevanjem tiskalniškega gonilnika odklopite tiskalnik iz računalnika. Če se prikaže pogovorno okno [Found New Hardware], izključite kabel s katerim je tiskalnik priključen na računalnik, kliknite [Cancel] in zaprite pogovorno okno. Nato znova začnite postopek odstranjevanja.

- 1** Izključite tiskalnik in iztaknite kabel s katerim je tiskalnik priključen na računalnik.
- 2** Vključite računalnik in se prijavite kot skrbnik sistema ali član skupine Administrators.
- 3** Kliknite [Start], izberite [Control Panel] in nato izberite [Uninstall a program].



- 4** Iz seznama [Uninstall or change a program] izberite tiskalniški gonilnik in kliknite [Uninstall/Change].

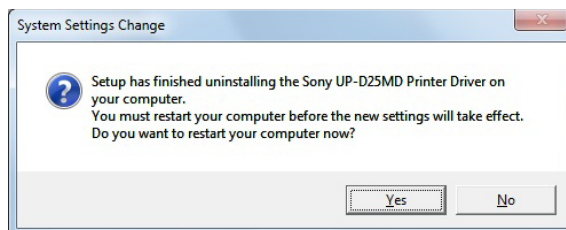
Prikaže se naslednje pogovorno okno:



- 5** Kliknite [Yes].

Postopek odstranjevanja se začne.

Ko je odstranjevanje dokončano, se prikaže naslednje pogovorno okno:



- 6** Kliknite [Yes].

Računalnik se znova zažene.

Odstranitev tiskalniškega gonilnika je končana.

Namestitev tiskalniškega gonilnika v operacijskem sistemu Windows Vista

Pred namestitvijo


Informacije o nadgradnjah

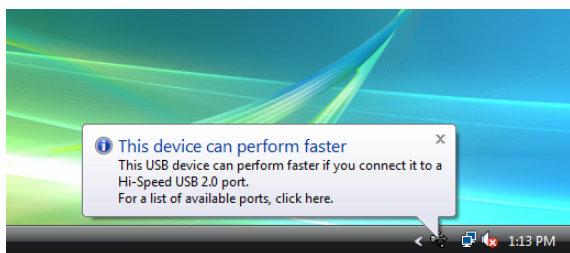
Če želite nadgraditi tiskalniški gonilnik, pred začetkom namestitve odstranite prejšnji tiskalniški gonilnik.

Podrobnosti o postopku odstranjevanja tiskalniškega gonilnika preberite v poglavju »Odstranitev tiskalniškega gonilnika v operacijskem sistemu Windows Vista« v teh navodilih.

Če je namestitev neuspešna ali prekinjena, pred vnovičnim poskusom namestitve znova zaženite računalnik.

Povezava USB 2.0

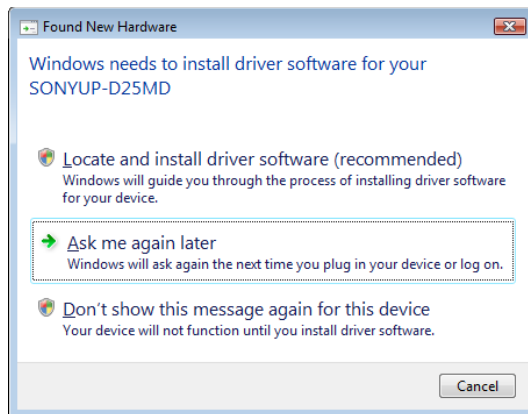
Tiskalnik je skladen s specifikacijo USB 2.0. Če računalnik ali USB-zvezdišče nista skladna s specifikacijo USB 2.0, se ob priključitvi tiskalnika na računalnik izpiše spodaj prikazano sporočilo. Sporočilo zaprete s klikom ikone .



Namestitev v operacijskem sistemu Windows Vista

- 1 Priključite tiskalnik (samo enega), za katerega želite namestiti gonilnik v računalnik.
- 2 Vklopite priključeni tiskalnik.
- 3 Vklopite računalnik in se prijavite kot skrbnik sistema ali član skupine Administrators.

Prikaže se pogovorno okno [Found New Hardware].

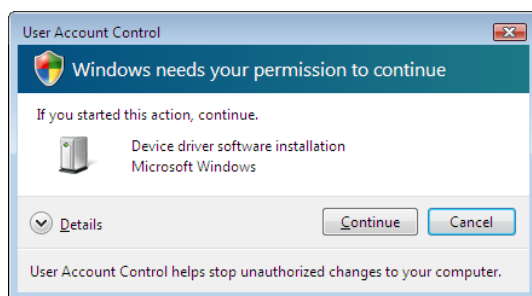


Če se izpiše sporočilo »Device driver software was not successfully installed« (Programska oprema naprave ni bila uspešno nameščena), pogovorno okno [Found New Hardware] pa se ne prikaže, poskusite odklopiti in znova prikllopiti kabel USB. Če se pogovorno okno [Found New Hardware] še zmeraj ne prikaže, izvedite spodaj opisane korake. Tiskalnik, za katerega želite namestiti gonilnik, mora biti vklopljen in priključen na računalnik. (Drugi tiskalniki USB ali že nameščeni tiskalniki med postopkom ne smejo biti priključeni.)

- 1 Kliknite [Start] in izberite [Control Panel].
- 2 Dvokliknite [System].
- 3 Kliknite [Device Manager].
Prikaže se pogovorno okno [User Account Control].
- 4 Kliknite [Continue].
Prikaže se pogovorno okno [Device Manager].
- 5 Kliknite [+] na levi strani postavke [Universal Serial Bus controllers].
- 6 Izberite [USB Printing support], nato v meniju [Action] izberite možnost [Uninstall].
- 7 Znova zaženite računalnik.
Prikaže se pogovorno okno [Found New Hardware].

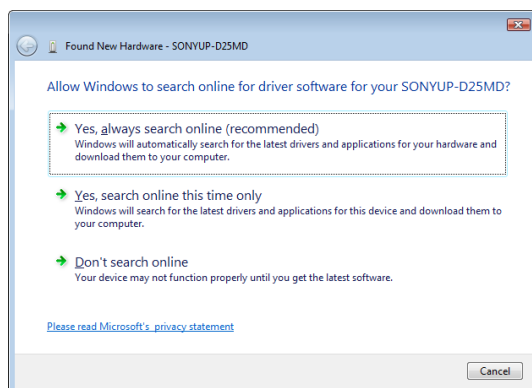
- 4 Kliknite [Locate and install driver software (recommended)].

Prikaže se naslednje pogovorno okno:

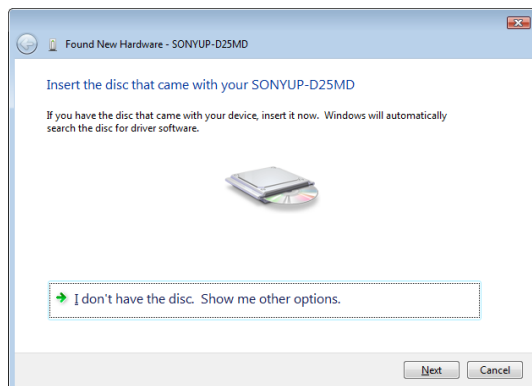


- 5 Kliknite [Continue].

- 6 Če se prikaže naslednje pogovorno okno, kliknite [Don't search online]:



Vsebina okna se spremeni:

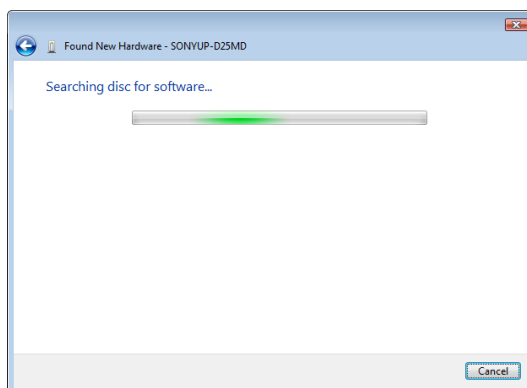


Od tukaj naprej je postopek odvisen od tega, ali uporabljate priloženi CD-ROM ali ne (če ste gonilnik prenesli iz interneta).

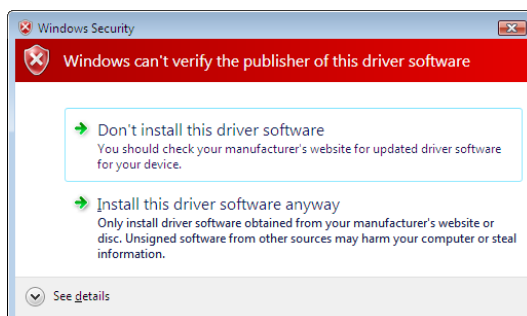
Postopek ob uporabi priloženega CD-ROM-a

- 7 Vstavite priloženi CD-ROM v pogon CD-ROM.

Vsebina okna se spremeni:

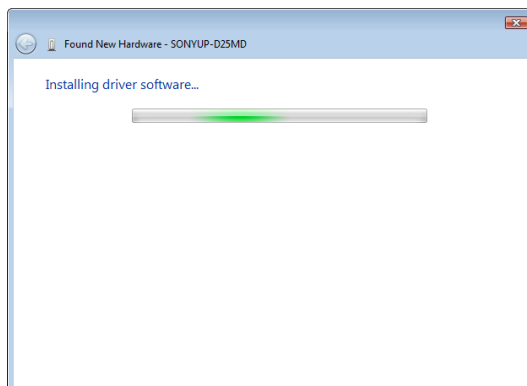


Ko je iskanje programske opreme končano, se prikaže naslednje pogovorno okno:

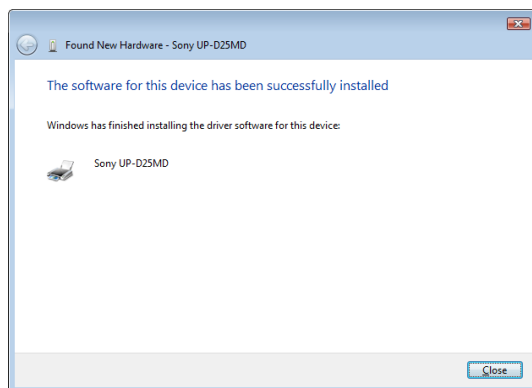


- 8 Kliknite [Install this driver software anyway].

Trenutno pogovorno okno se zapre in se znova prikaže pogovorno okno [Found New Hardware]:



Ko so datoteke prekopirane, se vsebina okna spremeni:



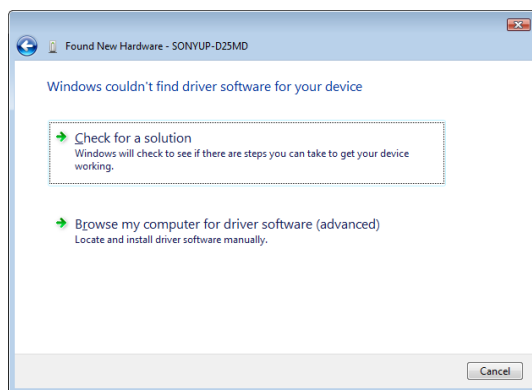
9 Kliknite [Close].

Namestitev tiskalniškega gonilnika je končana.

Postopek brez priloženega CD-ROM-a

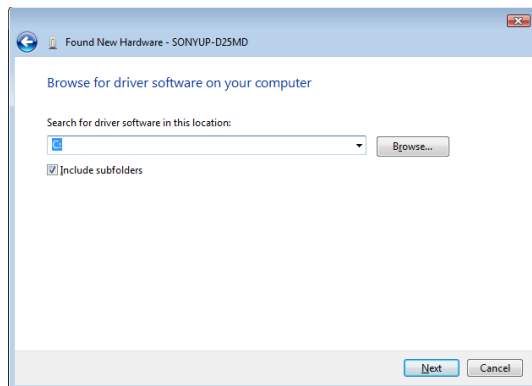
7 Kliknite [I don't have the disc. Show me other options].

Vsebina okna se spremeni:



8 Kliknite [Browse my computer for driver software (advanced)].

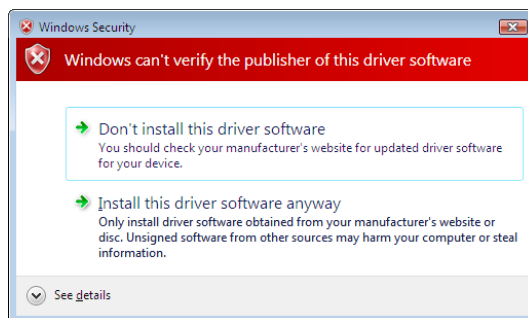
Vsebina okna se spremeni:



9 Kliknite [Browse]. Odpre se pogovorno okno [Browse For Folder]. Izberite mapo, v katero ste ekstrahirali namestitveno datoteko, ki ste jo prenesli iz spleta, in kliknite [OK], da zaprete pogovorno okno [Browse For Folder].

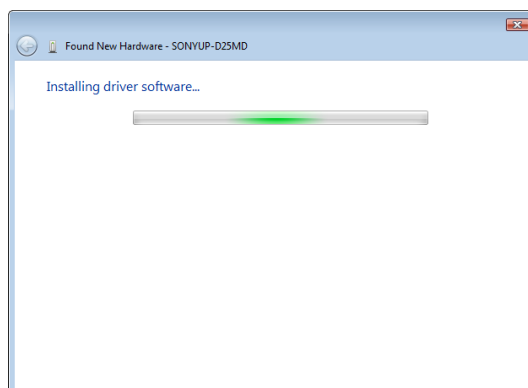
10 Kliknite [Next].

Prikaže se naslednje pogovorno okno:

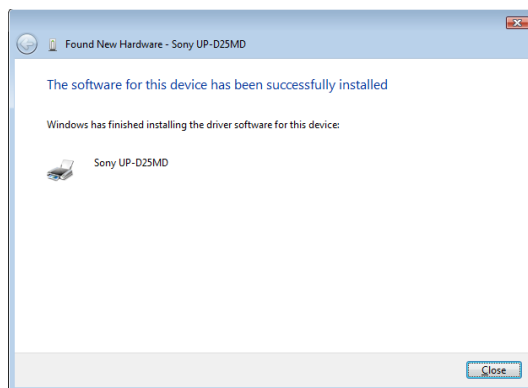


11 Kliknite [Install this driver software anyway].

Trenutno pogovorno okno se zapre in se znova prikaže pogovorno okno [Found New Hardware]:



Ko so datoteke prekopirane, se vsebina okna spremeni:



12 Kliknite [Close].

Namestitev tiskalniškega gonilnika je končana.

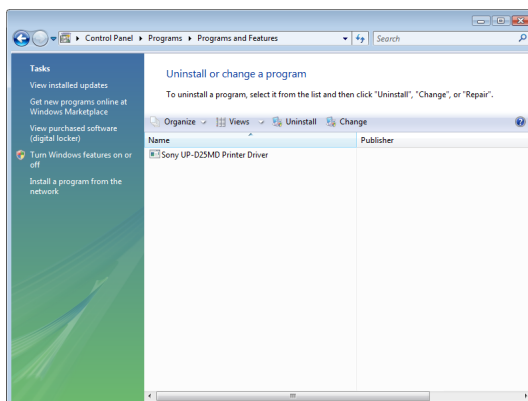
Odstranitev tiskalniškega gonilnika v operacijskem sistemu Windows Vista

V tem poglavju je opisan postopek odstranitve tiskalniškega gonilnika.

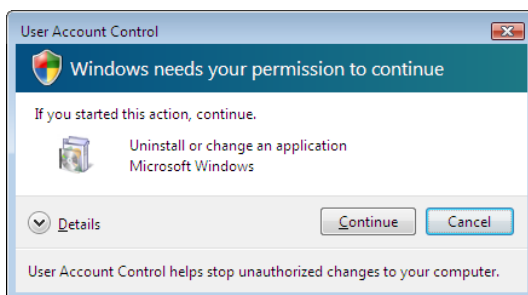
Opomba

Pred začetkom postopka odstranitve tiskalniškega gonilnika odklopite tiskalnik z računalnika. Če se prikaže pogovorno okno [Found New Hardware], odklopite kabel, ki povezuje računalnik s tiskalnikom, in v vseh oknih kliknite [Cancel], da zaprete pogovorno okno. Nato znova začnete postopek odstranitve tiskalniškega gonilnika.

- 1 Izklopite tiskalnik in odklopite kabel, ki povezuje računalnik s tiskalnikom.
- 2 Vključite računalnik in se prijavite kot skrbnik sistema ali član skupine Administrators.
- 3 Kliknite [Start], izberite [Control Panel] in nato [Programs and Features].



- 4 S seznama [Uninstall or change a program] izberite tiskalniški gonilnik in kliknite [Uninstall/Change].

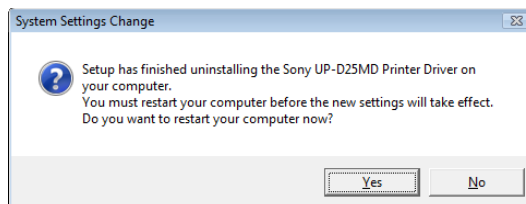


- 5 Kliknite [Continue].



- 6 Kliknite [Yes].

Ko je tiskalniški gonilnik odstranjen, se prikaže naslednje pogovorno okno:



- 7 Kliknite [Yes].

Računalnik se znova zažene.

Odstranitev tiskalniškega gonilnika je končana.

Namestitev tiskalniškega gonilnika v operacijskem sistemu Windows XP

Pred namestitvijo

Informacije o nadgradnjah

Če želite nadgraditi tiskalniški gonilnik, pred začetkom namestitve odstranite prejšnji tiskalniški gonilnik.


Podrobnosti o postopku odstranjevanja tiskalniškega gonilnika preberite v poglavju »Odstranitev tiskalniškega gonilnika v operacijskem sistemu Windows XP« v teh navodilih.

Če je namestitev neuspešna ali prekinjena, pred vnovičnim poskusom namestitve znova zaženite računalnik.

Opomba

Po namestitvi ali odstranitvi tiskalniškega gonilnika morate znova zagnati računalnik. Če tega ne storite, lahko delovanje računalnika postane nestabilno.

Povezava USB 2.0

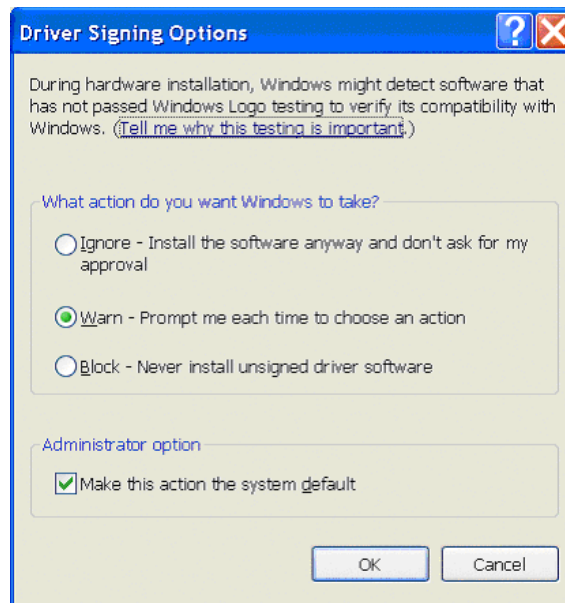
Tiskalnik je združljiv s specifikacijo USB 2.0. Če računalnik ali USB-zvezdišče nista skladna s specifikacijo USB 2.0, se ob priključitvi tiskalnika na računalnik izpiše spodaj prikazano sporočilo. Sporočilo zaprete s klikom ikone .



Informacije v zvezi s podpisovanjem gonilnikov

Za ta gonilnik ni bil opravljen preizkus »Windows Logo«, zato se pri nameščanju morda izpiše obvestilo o napaki, ki preprečuje namestitev gonilnika.

V okvirčku skupine [What action do you want Windows to take?] v pogovornem oknu [Driver Signing Options] izberite možnost [Ignore] ali [Warn]. Če izberete možnost [Block], tiskalniškega gonilnika ne boste mogli namestiti.



Odprite pogovorno okno [Driver Signing Options] po naslednjem postopku:

- 1 V meniju [Start] kliknite [Control Panel].
- 2 Dvokliknite [System].
Prikaže se pogovorno okno [System Properties].
- 3 Kliknite jeziček [Hardware].
- 4 Kliknite gumb [Driver Signing].

Vsa pojasnila v teh navodilih veljajo ob predpostavki, da ste v tem pogovornem oknu izbrali možnost [Warn].

Namestitev v operacijskem sistemu Windows XP

- 1 Priključite tiskalnik (samo enega), za katerega želite namestiti gonilnik v računalnik.
- 2 Vključite priključeni tiskalnik.

- 3 Vključite računalnik in se prijavite kot skrbnik sistema ali član skupine Administrators.

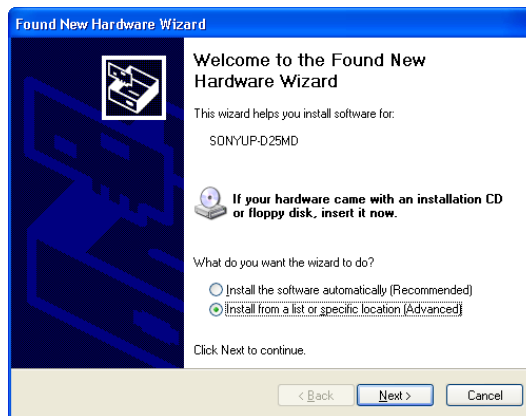
Prikaže se pogovorno okno [Found New Hardware Wizard]:



- Če se prikaže isto pogovorno okno [Found New Hardware Wizard] kot v koraku 3, nadaljujte s korakom 4.
- Če se prikaže drugačno pogovorno okno [Found New Hardware Wizard] od tistega v koraku 3, nadaljujte s korakom 5.
- Če se pogovorno okno [Found New Hardware Wizard] ne prikaže, opravite postopek, opisan v nadaljevanju. Tiskalnik, ki ga želite namestiti, mora biti vklopljen in priključen na računalnik. (Drugi tiskalniki USB ali že nameščeni tiskalniki med postopkom ne smejo biti priključeni.)

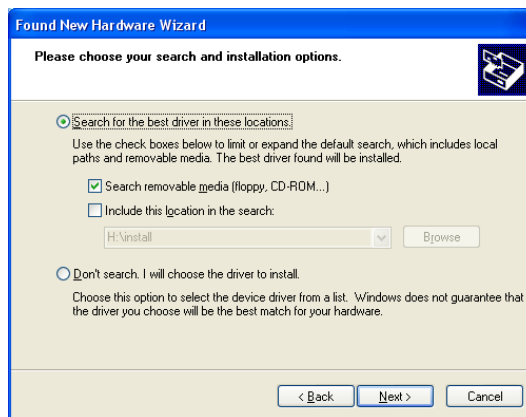
- 1 V meniju [Start] kliknite [Control Panel].
- 2 Dvokliknite [System].
Prikaže se pogovorno okno [System Properties].
- 3 Kliknite jeziček [Hardware].
- 4 Kliknite gumb [Device Manager].
Prikaže se pogovorno okno [Device Manager].
- 5 Kliknite [+] na levi strani postavke [Universal Serial Bus controllers].
- 6 Z desno tipko miške kliknite [USB Printing support] in izberite [Properties].
Preverite, ali je v rubriki [Location] navedeno ime trenutno priključenega tiskalnika, nato iz menija [Action] izberite [Uninstall].
- 7 Znova zaženite računalnik.
Ko se Windows XP zažene, se odpre pogovorno okno [Found New Hardware Wizard].

- 4 Kliknite [No, not this time] in nato [Next].



- 5 Izberite možnost [Install from a list or specific location (Advanced)] in kliknite gumb [Next].

Prikaže se naslednje pogovorno okno:



- 6 Podajte mesto namestitvene datoteke tiskalniškega gonilnika.
Nadaljnji postopek je odvisen od tega, ali uporabljate priloženi CD-ROM ali ne (če ste gonilnik prenesli iz interneta).

Postopek ob uporabi priloženega CD-ROM-a

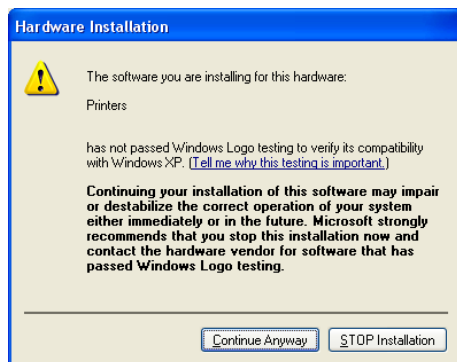
Izberite [Search for the best driver in these locations] in [Search removable media (floppy, CD-ROM...)], nato vstavite priloženi CD-ROM v pogon CD-ROM.

Postopek brez priloženega CD-ROM-a

Izberite [Search for the best driver in these locations] in [Include this location in the search], nato kliknite [Browse], da odprete pogovorno okno [Browse For Folder]. Izberite mapo, v katero ste ekstrahirali namestitveno datoteko, ki ste jo prenesli iz spleta, in kliknite [OK], da zaprete pogovorno okno [Browse For Folder].

7 Kliknite gumb [Next].

Prikaže se naslednje pogovorno okno:



8 Kliknite gumb [Continue Anyway].

Ko so datoteke prekopirane, se prikaže naslednje pogovorno okno:



9 Kliknite gumb [Finish].

Namestitev tiskalniškega gonilnika v operacijskem sistemu Windows XP je končana.

10 Znova zaženite računalnik.

Odstranitev tiskalniškega gonilnika v operacijskem sistemu Windows XP

V tem poglavju je opisan postopek odstranitve tiskalniškega gonilnika.

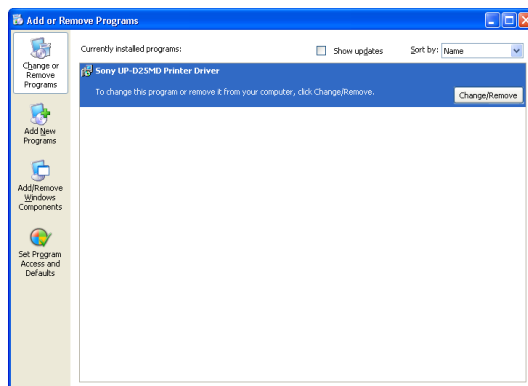
Opomba

Pred začetkom postopka odstranitve tiskalniškega gonilnika odklopite tiskalnik z računalnika. Če se prikaže pogovorno okno [Found New Hardware Wizard], odklopite kabel, ki povezuje računalnik s tiskalnikom, in v vseh oknih kliknite [Cancel], da zaprete pogovorno okno. Nato znova začnete postopek odstranitve tiskalniškega gonilnika.

1 Izklopite tiskalnik in odklopite kabel, ki povezuje računalnik s tiskalnikom.

2 Vključite računalnik in se prijavite kot skrbnik sistema ali član skupine Administrators.

3 Kliknite [Start], izberite [Control Panel] in nato [Add or Remove Programs].



4 S seznama [Currently installed programs] izberite tiskalniški gonilnik in kliknite [Change/Remove].

Prikaže se naslednje pogovorno okno:



5 Kliknite [Yes].

Ko je tiskalniški gonilnik odstranjen, se prikaže naslednje pogovorno okno:



6 Kliknite [Yes].

Računalnik se znova zažene.

Odstranitev tiskalniškega gonilnika je končana.

Namestitev tiskalniškega gonilnika v operacijskem sistemu Windows 2000

Pred namestitvijo

Informacije o nadgradnjah

Če želite nadgraditi tiskalniški gonilnik, pred začetkom namestitve odstranite prejšnji tiskalniški gonilnik.

Podrobnosti o postopku odstranjevanja tiskalniškega gonilnika preberite v poglavju »Odstranitev tiskalniškega gonilnika v operacijskem sistemu Windows 2000« v teh navodilih.

Če je namestitev neuspešna ali prekinjena, pred vnovičnim poskusom namestitve znova zaženite računalnik.

Opomba

Po namestitvi ali odstranitvi tiskalniškega gonilnika morate znova zagnati računalnik. Če tega ne storite, lahko delovanje računalnika postane nestabilno.

Informacije v zvezi s podpisovanjem gonilnikov

Za ta gonilnik ni bil opravljen preizkus »Windows Logo«. Če se izpiše sporočilo o napaki, namestitev morda ne bo mogoča.

Prepričajte se, da je v okvirčku skupine [File signature verification] v pogovornem oknu [Driver Signing Options] izbrana možnost [Ignore] ali [Warn]. Če je izbrana možnost [Block], tiskalniškega gonilnika ne boste mogli namestiti.

Odprite pogovorno okno [Driver Signing Options] po naslednjem postopku:

- 1 V meniju [Start] pokažite na [Settings] in kliknite [Control Panel].
- 2 Dvokliknite gumb [System]. Prikaže se pogovorno okno [System Properties].
- 3 Kliknite jeziček [Hardware].
- 4 Kliknite gumb [Driver Signing].

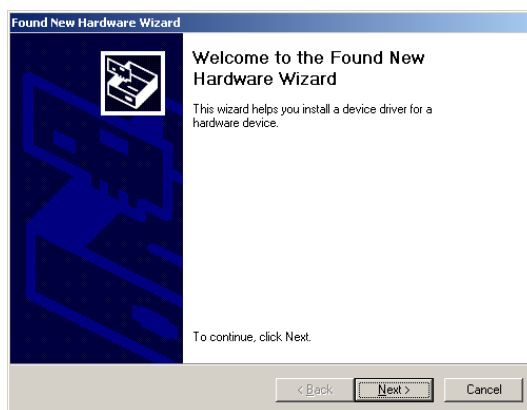


Vsa pojasnila v teh navodilih veljajo ob predpostavki, da ste v tem pogovornem oknu izbrali možnost [Warn].

Namestitev v operacijskem sistemu Windows 2000

- 1 Priključite tiskalnik (samo enega), za katerega želite namestiti gonilnik v računalnik.
- 2 Vključite priključeni tiskalnik.
- 3 Vključite računalnik in se prijavite kot skrbnik sistema ali član skupine Administrators.

Ko se Windows 2000 zažene, se odpre pogovorno okno [Found New Hardware Wizard].



Če se pogovorno okno [Found New Hardware Wizard] ne prikaže

Opravite postopek, opisan v nadaljevanju. Tiskalnik, ki ga želite namestiti, mora biti vklopljen in priključen na računalnik. (Drugi tiskalniki USB ali že nameščeni tiskalniki med postopkom ne smejo biti priključeni.)

- ① V meniju [Start] pokažite na [Settings] in kliknite [Control Panel].
- ② Dvokliknite [System].
Prikaže se pogovorno okno [System Properties].
- ③ Kliknite jeziček [Hardware].
- ④ Kliknite gumb [Device Manager].
Prikaže se pogovorno okno [Device Manager].
- ⑤ Kliknite [+] na levi strani postavke [Universal Serial Bus controllers].
- ⑥ Z desno tipko miške kliknite [USB Printing support] in izberite [Properties]. Preverite, ali je v rubriki [Location] navedeno ime trenutno priključenega tiskalnika, nato iz menija [Action] izberite [Uninstall].
- ⑦ Znova zaženite računalnik.
Ko se Windows 2000 zažene, se odpre pogovorno okno [Found New Hardware Wizard].

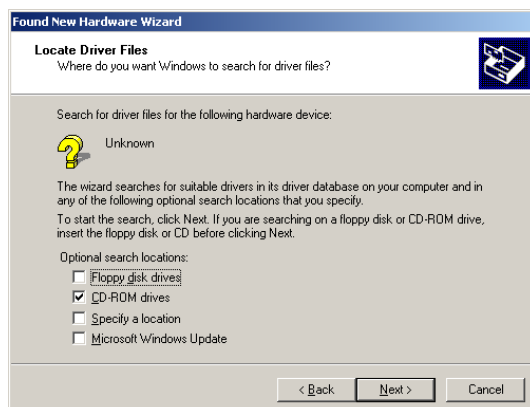
4 Kliknite gumb [Next].

Prikaže se naslednje pogovorno okno:



5 Izberite [Search for a suitable driver for my device (recommended)] in kliknite gumb [Next].

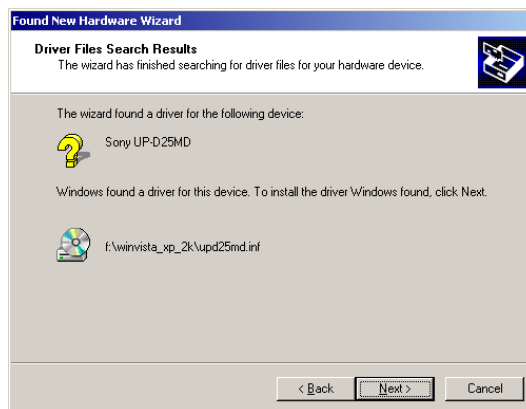
Prikaže se naslednje pogovorno okno:



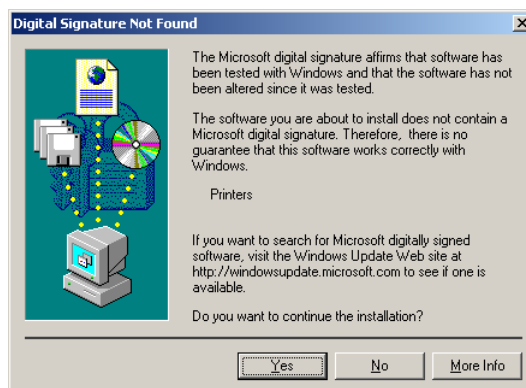
Postopek ob uporabi priloženega CD-ROM-a

- 6 Vstavite priloženi CD-ROM v pogon CD-ROM.
- 7 Potrdite potrditveno polje [CD-ROM drives] in kliknite gumb [Next].

Prikaže se naslednje pogovorno okno:



8 Kliknite gumb [Next].



Če se prikaže pogovorno okno [Digital Signature Not Found], kliknite gumb [Yes].

Ko so datoteke prekopirane, se vsebina okna spremeni:



9 Kliknite gumb [Finish].

Namestitev tiskalniškega gonilnika v operacijskem sistemu Windows 2000 je končana.

10 Znova zaženite računalnik.

Postopek brez priloženega CD-ROM-a

6 Izberite [Specify a location] in kliknite gumb [Next].

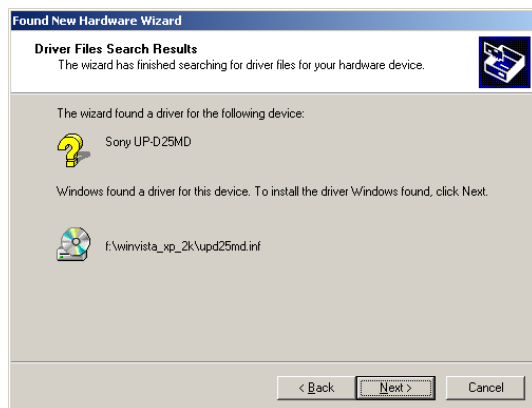
Vsebina okna se spremeni:



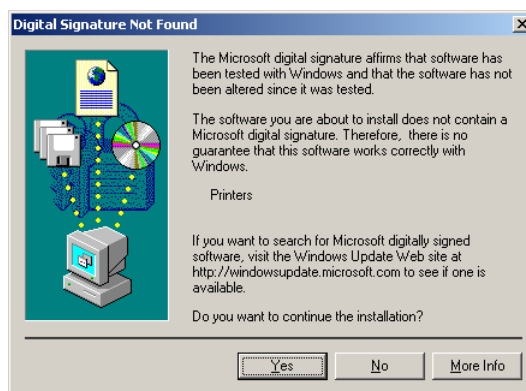
7 Kliknite gumb [Browse], da odprete pogovorno okno [Locate File]. Izberite mapo, v katero ste ekstrahirali namestitveno datoteko, ki ste jo prenesli iz spleta, in kliknite gumb [Open], da zaprete pogovorno okno [Locate File].

8 Kliknite gumb [OK].

Vsebina okna se spremeni:



9 Kliknite gumb [Next].



Če se prikaže pogovorno okno [Digital Signature Not Found], kliknite gumb [Yes].

Ko so datoteke prekopirane, se vsebina okna spremeni:



10 Kliknite gumb [Finish].

Namestitev tiskalniškega gonilnika v operacijskem sistemu Windows 2000 je končana.

11 Znova zaženite računalnik.

Opomba

Če ste izbrali možnost [Cancel] v koraku 7 ali možnost [No] v koraku 8, se med naslednjo namestitvijo pogovorno okno [Found New Hardware Wizard] morda ne bo prikazalo. V tem primeru opravite postopek, opisan v razdelku »Če se pogovorno okno [Found New Hardware Wizard] ne prikaže« v koraku 3.

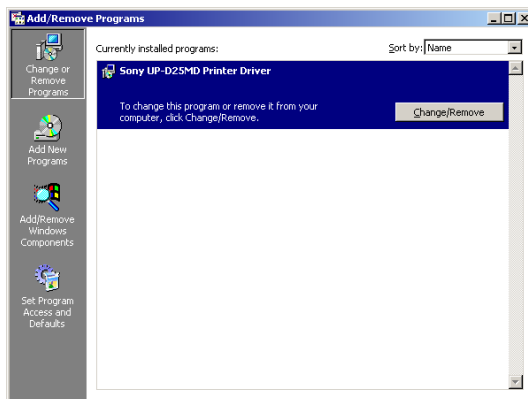
Odstranitev tiskalniškega gonilnika v operacijskem sistemu Windows 2000

V tem poglavju je opisan postopek odstranitve tiskalniškega gonilnika.

Opomba

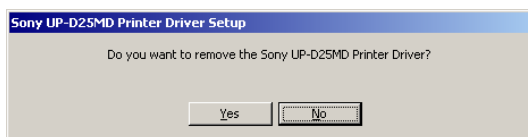
Pred začetkom postopka odstranitve tiskalniškega gonilnika odklopite tiskalnik z računalnika. Če se prikaže pogovorno okno [Found New Hardware Wizard], odklopite kabel, ki povezuje računalnik s tiskalnikom, in v vseh oknih kliknite [Cancel], da zaprete pogovorno okno. Nato znova začnite postopek odstranitve tiskalniškega gonilnika.

- 1 Izklopite tiskalnik in odklopite kabel, ki povezuje računalnik s tiskalnikom.
- 2 Vključite računalnik in se prijavite kot skrbnik sistema ali član skupine Administrators.
- 3 Kliknite [Start], pokažite na [Settings] in kliknite [Control Panel]. Nato dvokliknite [Add/Remove Programs].



- 4 S seznama [Currently installed programs] izberite tiskalniški gonilnik in kliknite [Change/Remove].

Prikaže se naslednje pogovorno okno:



- 5 Kliknite [Yes].

Ko je tiskalniški gonilnik odstranjen, se prikaže naslednje pogovorno okno:



- 6 Kliknite [Yes].

Računalnik se znova zažene.

Odstranitev tiskalniškega gonilnika je končana.