

Printer Driver

Руководство по настройке

В данном руководстве описана настройка драйвера принтера в Windows 7, Windows Vista, Windows XP и Windows 2000.

Перед использованием данного программного обеспечения

Перед использованием драйвера принтера прочитайте файл "Readme".

UP-D25MD

Содержание

Настройка принтера3
 Параметры закладки [Paper]4
 Параметры закладки [Layout]4
 Параметры закладки [Graphics]6
 Параметры закладки [Message]11
 Устранение проблем12

Microsoft и Windows являются зарегистрированными торговыми марками корпорации Microsoft. Другие названия компаний и продуктов, упомянутые в данном руководстве, также являются торговыми марками или зарегистрированными торговыми марками.

Изображения на экране, используемые для описания настройки в данном руководстве, предполагают, что принтер UP-D25MD используется в среде Windows Vista. Подробнее о параметрах см. в руководстве по эксплуатации принтера в сочетании с данным руководством.

Настройка принтера

До начала печати из приложений можно открыть меню настройки принтера UP-D25MD и задать нужные параметры.

Перейти в меню настройки можно одним из следующих способов.

- В меню [Start] выберите [Control Panel], а затем [Printer] (меню [Start], затем [Devices and Printers] в Windows 7; меню [Start], затем [Printers and Faxes] в Windows XP; меню [Start], [Settings], а затем [Printers] в Windows 2000). Выберите значок принтера Sony UP-D25MD, а затем выберите [Select printing preferences] в панели команд ([Printing preferences], щелкнув правой кнопкой мыши значок принтера в Windows 7; [Printing Preferences] в меню [File] в Windows XP и Windows 2000). Заданные таким образом параметры становятся параметрами, используемыми по умолчанию для принтера UP-D25MD, и они применяются при печати из различных приложений.
- В меню [File] приложения выберите команду, используемую для настройки параметров принтера. Заданные таким образом параметры остаются в силе до закрытия приложения.

В данном руководстве описаны закладки, имеющиеся в меню настройки принтера UP-D25MD.

Закладка [Paper]

Используется для настройки основных параметров печати, таких как размеры и ориентация бумаги, а также число копий.

Закладка [Layout]

Используется для задания параметров, имеющих отношение к разделению листа на отдельные изображения, позиции, способам интерполяции, выравниванию полей, а также других параметров формата печатаемых изображений.

Закладка [Graphics]

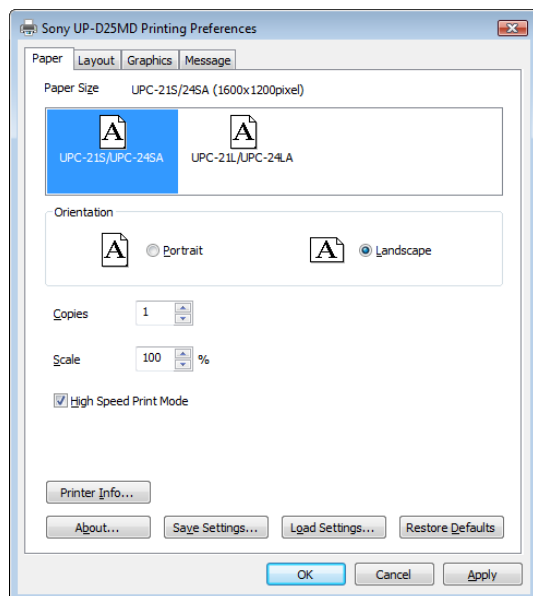
Используется для настройки баланса серого, яркости и других параметров качества изображения.

Закладка [Message]

Используется для изменения позиции диалогового окна с сообщениями на экране, а также других соответствующих параметров.

Параметры закладки [Paper]

Настройте основные параметры печати.



Paper Size

Выберите размеры бумаги, загруженной в лоток подачи бумаги принтера. Можно задать следующие типы наборов для печати и размеры отпечатков.

Набор для печати	Максимальные размеры отпечатка
UPC-21S/24SA	1600 × 1200 точек
UPC-21L/24LA	2100 × 1600 точек

Orientation

Выберите одну из двух ориентаций бумаги при печати: [Portrait] (портретная) или [Landscape] (альбомная).

Copies

Выберите число копий от 1 до 10.

Scale

Задание масштаба отпечатков. Можно выбрать масштаб от 25% до 400%.

High Speed Print Mode

Выберите эту кнопку-флажок для печати в высокоскоростном режиме.

Printer Info

Отображение сведений о подключенном принтере.

Paper Type: Тип загруженной красящей ленты.

Remaining prints: Приблизительное число отпечатков, которые могут быть сделаны с учетом оставшейся красящей ленты.

Status: Состояние принтера (готов, печать, ошибка и т.д.).

Firmware version: Версия прошивки принтера.

About

Отображение сведений о версии данного драйвера принтера.

Save Settings

Сохранение всех конфигураций параметров печати в файл.

Load Settings

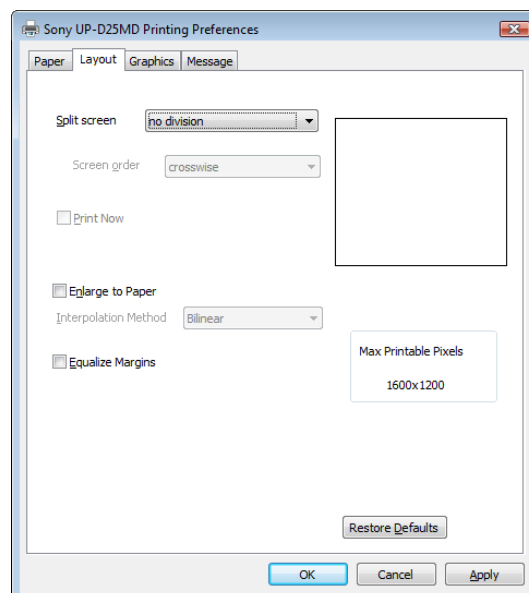
Загрузка сохраненных конфигураций параметров печати из файла.

Restore Defaults

Восстановление всех параметров закладки [Paper] с присвоением принятых по умолчанию значений.

Параметры закладки [Layout]

Задание формата печатаемых изображений.



Split screen

Используется для задания числа изображений, печатаемых на одном листе бумаги.

Возможные значения включают [no division], [2 division], [2 division with white frame], [4 division] и [4 division with white frame].

Параметры разделения листа на отдельные изображения и текущий формат печатаемых изображений можно проверить по изображению на экране. Для каждого изображения на разделенном листе области, на которых уже размещено изображение, выделяются светло-зеленым цветом, а позиция следующего изображения отмечается символом ▼. Кроме того, стрелка показывает порядок размещения отдельных изображений на разделенном листе. При печати с разделением листа на отдельные изображения печать изображений выполняется в соответствии с выбранным значением параметра [Interpolation Method].

Screen order

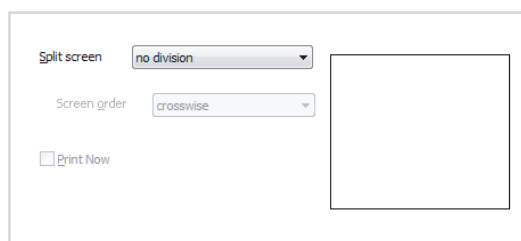
Используется для задания порядка размещения изображений при печати с разделением листа на 4 изображения.

Если параметр [Split screen] имеет значение [4 division] или [4 division with white frame], то в качестве значения данного параметра можно выбрать [crosswise] или [lengthwise].

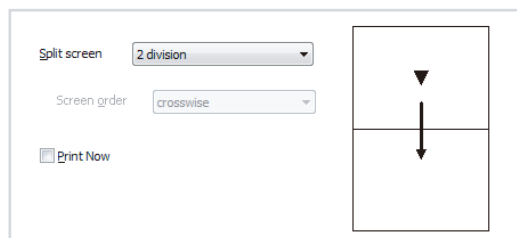
В примерах ниже показано, как изменяется изображение справа при изменении параметров [Orientation] и [Split screen] на закладке [Paper], а также в зависимости от числа отдельных изображений, уже размещенных на разделенном листе.

В зависимости от используемого приложения результаты печати могут отличаться даже при одинаковых параметрах принтера UP-D25MD. Выполняйте пробную печать для проверки фактического результата.

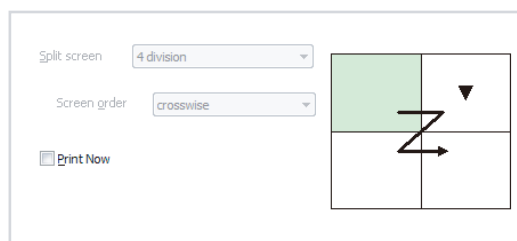
Пример 1: Orientation: Landscape, Split screen: no division



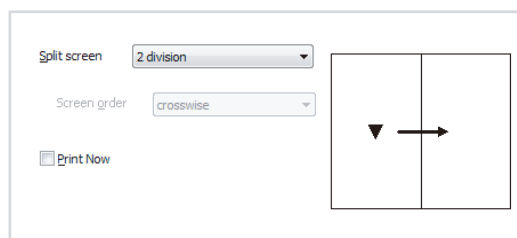
Пример 2: Orientation: Landscape, Split screen: 2 division, число размещенных изображений: 0



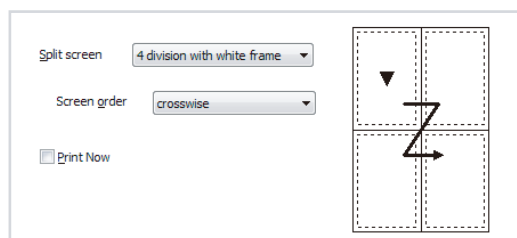
Пример 3: Orientation: Landscape, Split screen: 4 division, число размещенных изображений: 1



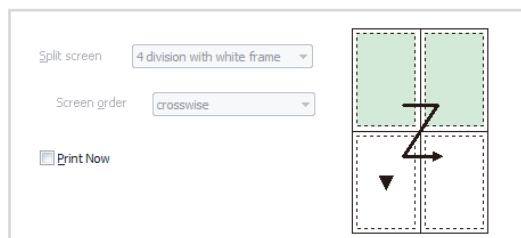
Пример 4: Orientation: Portrait, Split screen: 2 division, число размещенных изображений: 0



Пример 5: Orientation: Portrait, Split screen: 4 division with white frame, число размещенных изображений: 0



Пример 6: Orientation: Portrait, Split screen: 4 division with white frame, число размещенных изображений: 2



Примечания

- В некоторых случаях параметр [Split screen] может не быть недоступен для изменения. В таких случаях см. раздел “Устранение проблем” на стр. 12.
- Если изображения уже размещены (находятся в очереди) при использовании функции разделения листа на отдельные изображения, то параметры [Split screen], [Screen order], [Interpolation Method] и [Equalize Margins] будут недоступны для изменения.

Print Now

При выборе этой кнопки-флажка при использовании функции разделения листа на отдельные изображения печать начинается сразу же после выполнения команды печати. Если кнопка-флажок не выбрана, печать не начнется, пока не будет выполнена команда печати для каждого отдельного изображения в соответствии с параметром [Split screen]. Если параметр [Split screen] имеет значение [no division], эта кнопка-флажок недоступна для выбора.

Enlarge to Paper

Выберите эту кнопку-флажок для автоматического увеличения отпечатка до размеров бумаги. Можно задать способ интерполяции, используемый при увеличении отпечатка до размеров бумаги, при помощи параметра [Interpolation Method].

Interpolation Method

Задайте способ интерполяции при изменении размеров изображений. Способ интерполяции, выбранный при помощи этого параметра, используется при изменении размеров изображений для печати отдельных изображений на разделенном листе и увеличении изображений до размеров бумаги. Доступные значения включают [Bilinear], [Nearest-neighbor] и [Bicubic].

Этот параметр может быть изменен, если параметр [Split screen] имеет значение, отличное от [no division], или если выбрана кнопка-флажок [Enlarge to Paper].

Equalize Margins

При выборе этой кнопки-флажка используются одинаковые поля на странице при печати. Однако поля могут быть не одинаковыми в зависимости от параметров приложения.

Restore Defaults

Восстановление всех параметров закладки [Layout] с присвоением принятых по умолчанию значений.

Примечание

В некоторых случаях параметры закладки [Layout] могут быть не восстановлены с присвоением принятых по умолчанию значений при нажатии этой кнопки. В таких случаях см. раздел “Устранение проблем” на стр. 12.

Параметры закладки [Graphics]

Display the printed image

Выберите эту кнопку-флажок для отображения печатаемого изображения на экране. Для работы этой функции изображение для отображения на экране должно быть сначала напечатано хотя бы один раз, когда выбрана эта кнопка-флажок.

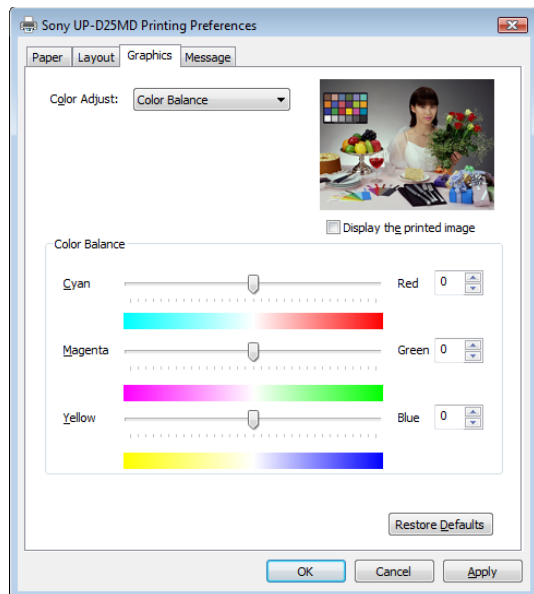
Color Adjust

Выполните точную настройку параметров [Color Balance], [Lightness], [Color Correction], [Gray Balance] и [Adjustment by color] путем ввода значений и других изменений.

Color Balance

Настройка цветового баланса. Выполните настройку путем перемещения ползунков влево и вправо или путем ввода значений в поля справа.

Результаты настройки видны при предварительном просмотре изображения, отображаемого сверху справа.



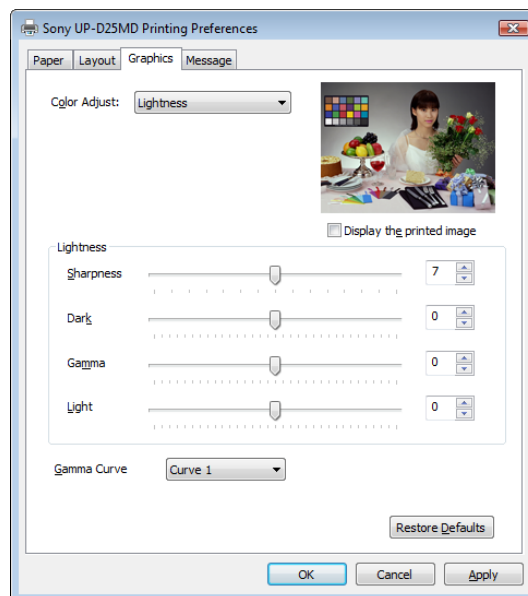
- | | |
|-----------------|--|
| Cyan - Red | При перемещении ползунка вправо в изображение добавляется красный цвет, а при перемещении влево – голубой. |
| Magenta - Green | При перемещении ползунка вправо в изображение добавляется зеленый цвет, а при перемещении влево – пурпурный. |
| Yellow - Blue | При перемещении ползунка вправо в изображение добавляется синий цвет, а при перемещении влево – желтый. |

Для каждого цвета можно выбрать одну из 65 градаций (± 32). 0 является стандартным значением. Пределы изменения: от -32 до 32.

Lightness

Настройка яркости. Выполните настройку путем перемещения ползунков влево и вправо или путем ввода значений в поля справа.

Результаты настройки видны при предварительном просмотре изображения, отображаемого сверху справа. Однако результат настройки резкости не отображается.



Sharpness

Настройка резкости контуров изображения. Контур изображения становится более резкими при увеличении значения этого параметра. Можно выбрать одну из 15 градаций. 7 является стандартным значением. Пределы изменения: от 0 до 14.

Dark

Настройка шкалы темных тонов. Можно выбрать одну из 65 градаций (± 32). 0 является стандартным значением. Пределы изменения: от -32 до 32.

Gamma

Настройка шкалы средних тонов. Можно выбрать одну из 65 градаций (± 32). 0 является стандартным значением. Пределы изменения: от -32 до 32.

Light

Настройка шкалы светлых тонов. Можно выбрать одну из 65 градаций (± 32). 0 является стандартным значением. Пределы изменения: от -32 до 32.

Gamma Curve

Выберите наклон кривой полутонов из [Curve 1], [Curve 2] и [Curve 3].

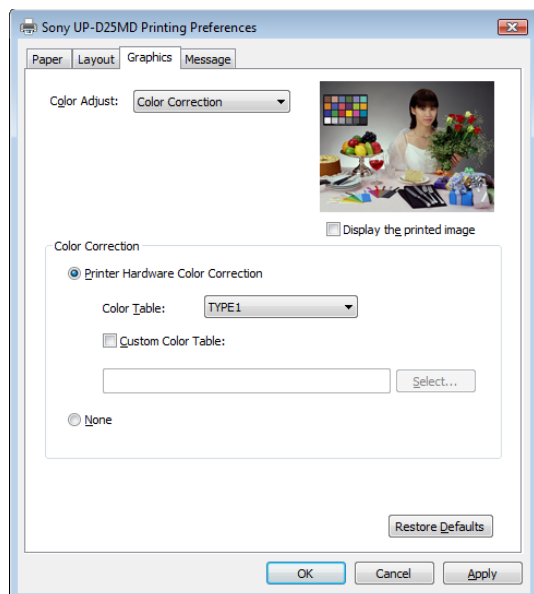
Curve 1: Стандартная

Curve 2: Высокий контраст

Curve 3: Низкий контраст

Color Correction

Выберите способ цветокоррекции. Результаты изменения этого параметра не видны при предварительном просмотре изображения, отображаемого сверху справа.



Printer Hardware Color Correction

Цветокоррекция выполняется принтером.

None

Цветокоррекция принтером не выполняется.

Color Table

Выбор встроенной таблицы цветов принтера.

TYPE 1: Используется стандартная таблица цветов.

TYPE 2: Таблица цветов с измененными синими тонами для ультразвуковых изображений.

Custom Color Table

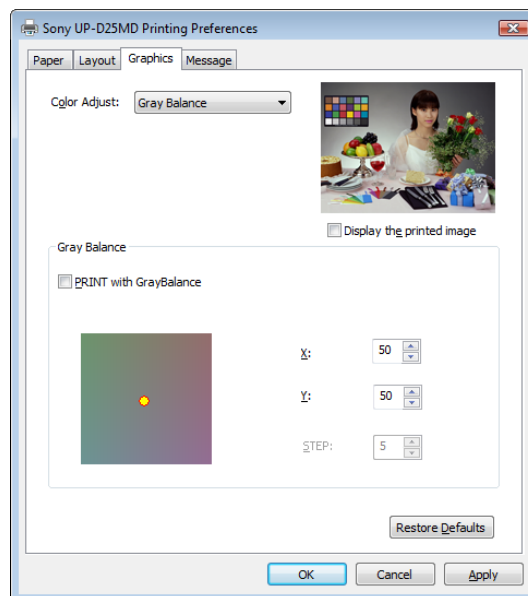
Выберите для использования таблицы цветов, отличной от встроенной таблицы цветов принтера. За подробностями обращайтесь к дилеру корпорации Sony.

Gray Balance

Настройка баланса серого при печати изображений.

При установке новой красящей ленты и загрузке бумаги можно настроить баланс серого для устранения имеющихся различий между наборами для печати.

Результаты настройки видны при предварительном просмотре изображения, отображаемого сверху справа.



PRINT with GrayBalance

Выберите эту кнопку-флажок для печати 9 изображений, отличающихся по балансу серого в соответствии с параметром [STEP] (величина изменения координат X и Y), на одном листе.

Примечание

В некоторых случаях параметр [PRINT with GrayBalance] может не быть недоступен для изменения. В таких случаях см. раздел “Устранение проблем” на стр. 12.

X, Y

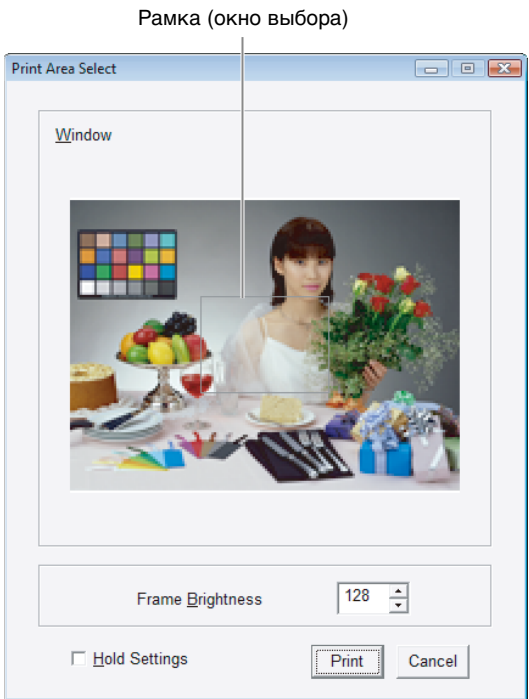
Настройте баланс серого, задав координаты X и Y для таблицы баланса серого внизу слева. 50 является стандартным значением как для параметра [X], так и для параметра [Y]. Пределы изменения: от 1 до 99.

Результаты настройки видны при предварительном просмотре изображения, отображаемого сверху справа.

STEP

Задайте шаг изменения координат X и Y при использовании функции [PRINT with GrayBalance]. 5 является стандартным значением. Пределы изменения: от 1 до 20. Задайте более низкое значение при более точной настройке баланса серого и более высокое значение при более широком диапазоне настройки.

Для печати изображения для проверки баланса серого с целью настройки выберите кнопку-флажок [PRINT with GrayBalance] и выполните печать. После этих действий появится следующее диалоговое окно. Задайте область, используемую для проверки тона, путем перетаскивания рамки (окна выбора) на изображении, отображаемой при предварительном просмотре. Кроме того, для перемещения рамки можно использовать клавиши управления курсором. Изменить яркость рамки можно при помощи параметра [Frame Brightness]. При уменьшении значения рамка становится темнее, а при увеличении – светлее. 128 является стандартным значением. Пределы изменения: от 0 до 255. При выборе кнопки-флажка [Hold Settings] текущая позиция рамки сохраняется для следующей печати для настройки баланса серого.



При нажатии кнопки [Print] часть изображения, выделенная рамкой (окном выбора) в диалоговом окне Print Area Select, будет напечатана в виде сетки 3 × 3 (9 изображений). Существует следующая зависимость напечатанного изображения от параметров [X], [Y] и [STEP].

(x-a, y+a) Желтовато-зеленое	(x, y+a) Желтоватое	(x+a, y+a) Оранжеватое
(x-a, y) Зеленоватое	(x, y) Текущие значения (базовые цвета)	(x+a, y) Красноватое
(x-a, y-a) Синевато-зеленое	(x, y-a) Синеватое	(x+a, y-a) Красновато-пурпурное

(x – значение параметра [X], y – значение параметра [Y], a – значение параметра [STEP])

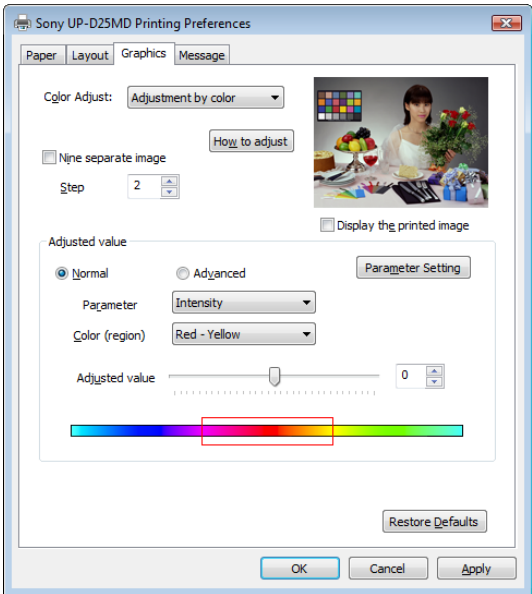
Оценив 9 напечатанных изображений, используйте координаты под изображением с наилучшим балансом серого для задания значений параметров [X] и [Y]. Например, если параметры [X], [Y] и [STEP] имеют стандартные значения (50, 50, 5) и необходимо настроить цвета в соответствии с изображением в верхнем левом углу сетки изображений, то установите значение 45 для параметра [X] и значение 55 для параметра [Y].

Adjustment by color

Точная настройка цвета печатаемых изображений.

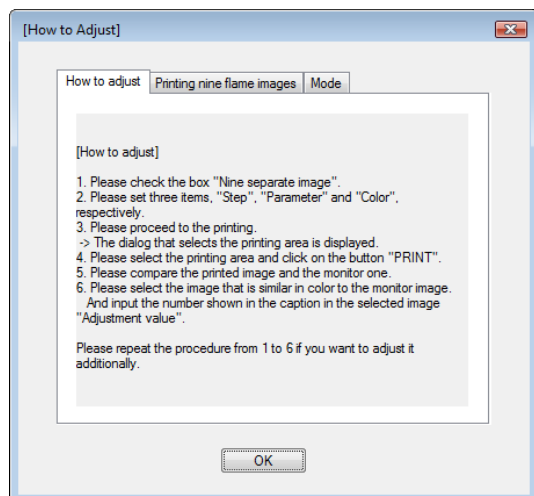
Можно настраивать все 6 цветов (R/G/B/C/M/Y) (красный/зеленый/синий/голубой/пурпурный/желтый) или 6 цветовых диапазонов (R–Y/Y–G/G–C/C–B/B–M/M–R) по отдельности без изменения шкалы уровней серого.

Результаты настройки видны при предварительном просмотре изображения, отображаемого сверху справа.



How to adjust

Перейдите к следующему диалоговому окну с инструкциями по настройке отдельных цветов.



Nine separate image

Выберите эту кнопку-флажок для печати 9 различных изображений, отличающихся по цвету в соответствии с параметром [Step], на одном листе.

Примечание

В некоторых случаях параметр [Nine separate image] может не быть недоступен для изменения. В таких случаях см. раздел “Устранение проблем” на стр. 12.

Step

Задайте величину изменений для настройки цвета для каждого из 9 отдельных печатаемых изображений. 2 является стандартным значением.

Установите более низкое значение при более точной настройке цвета и более высокое значение при более широком диапазоне настройки.

Adjusted value

Выберите параметры настройки цвета и задайте их значения.

Выполняйте настройку в следующем порядке.

- 1 Выберите [Normal] или [Advanced]. При выборе [Normal] можно выбрать параметры [Intensity] или [Saturation] для [Parameter]. При выборе [Advanced] для выбора также доступны параметры [Value] и [Hue].
- 2 Выберите параметр из выпадающего списка [Parameter].

Intensity

Задание интенсивности изменений между двумя соседними цветами.

Saturation

Изменение насыщенности одного из 6 цветов.

Value

Изменение яркости одного из 6 цветов.

Hue

Изменение тона одного из 6 цветов.

Для каждого цвета можно выбрать одну из 65 градаций (± 32). 0 является стандартным значением.

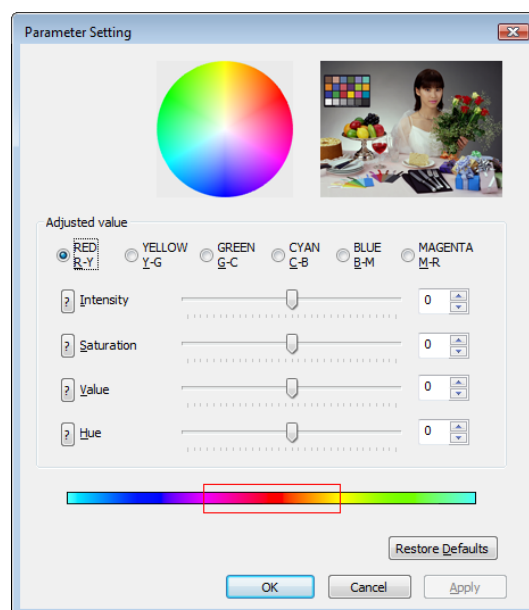
Пределы изменения: от -32 до 32.

- 3 Выберите цвет (диапазон) из выпадающего списка [Color (region)]. Доступные цвета отличаются в зависимости от выбора в списке [Parameter].
- 4 Используйте параметр [Adjusted value] для задания значения для цвета, выбранного в шаге 3. Выполните настройку путем перемещения ползунка влево и вправо или путем ввода значения в поле справа. Результаты настройки видны при предварительном просмотре изображения, отображаемого сверху справа, а также в цветной полосе внизу экрана.

Parameter Setting

Отображается следующее диалоговое окно.

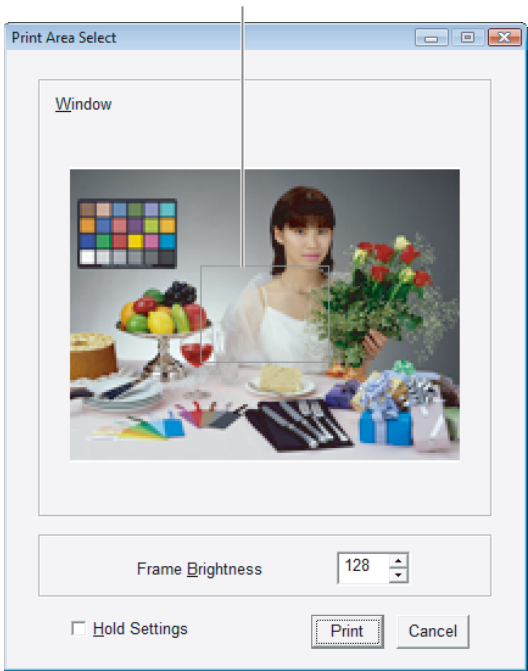
Это диалоговое окно позволяет выбрать цвет для настройки и задать значения каждого параметра в одном меню.



Для настройки посредством фактической печати девяти отдельных изображений с разными параметрами цвета выберите кнопку-флажок [Nine separate image] и выполните печать. При появлении следующего диалогового окна перетащите рамку (окно выбора) на изображении для предварительного просмотра для проверки цвета и задания используемой области.

Изменить яркость рамки можно при помощи параметра [Frame Brightness]. При уменьшении значения рамка становится темнее, а при увеличении – светлее. 128 является стандартным значением. Пределы изменения: от 0 до 255. При выборе кнопки-флажка [Hold Settings] текущая позиция рамки сохраняется для следующей печати девяти отдельных изображений.

Рамка (окно выбора)



При нажатии кнопки [Print] часть изображения, выделенная рамкой (окном выбора) в диалоговом окне Print Area Select, будет напечатана в виде сетки 3 × 3 (9 изображений). Существует следующая зависимость напечатанного изображения от параметров [Adjusted value] и [Step].

$x - 4a$	$x - 3a$	$x - 2a$
$x - a$	x	$x + a$
$x + 2a$	$x + 3a$	$x + 4a$

(x – текущее значение, a – значение параметра [Step])

Оценив 9 напечатанных изображений, используйте значение под изображением с наилучшим цветом для задания значения параметра [Adjusted value]. Например, если параметр [Adjusted value] имеет значение -2 , а параметр [Step] – значение 2 и необходимо настроить цвет в соответствии с изображением в верхнем левом углу сетки изображений, то установите значение -10 для параметра [Adjusted value].

Restore Defaults

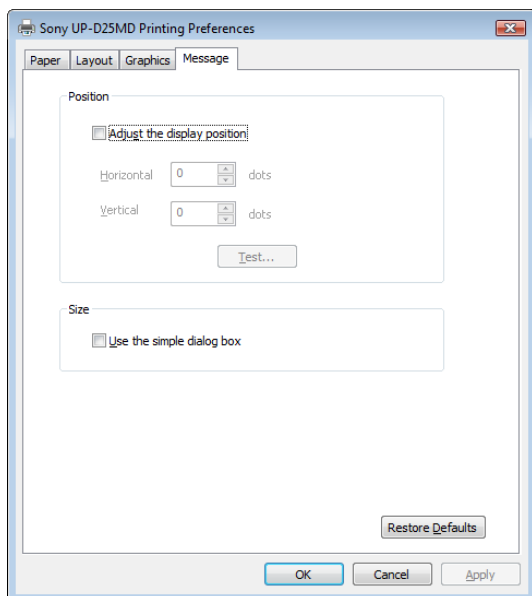
Восстановление всех параметров закладки [Graphics] с присвоением принятых по умолчанию значений.

Примечания

- Следующие элементы могут быть недоступны, даже несмотря на нажатие этой кнопки.
 - Кнопка-флажок [PRINT with GrayBalance], появляющаяся, если параметр [Color Adjust] имеет значение [Gray Balance]
 - Кнопка-флажок [Nine separate image], появляющаяся, если параметр [Color Adjust] имеет значение [Adjustment by color]Если элемент недоступен см. раздел “Устранение проблем” на стр. 12.
- Могут иметься некоторые отличия в качестве изображения и цвете при предварительном просмотре изображения по сравнению с фактически напечатанным изображением. Это объясняется возможными отличиями способов цветовоспроизведения и окружения дисплея. Изображения для предварительного просмотра следует использовать лишь в качестве ориентира.

Параметры закладки [Message]

Выберите позицию диалогового окна с сообщениями на экране. Диалоговые окна с сообщениями появляются, например, если выполнение печати невозможно из-за ошибки. Существуют стандартный и малый размеры диалогового окна. В стандартном диалоговом окне с сообщениями показывается состояние ошибки принтера и приводятся инструкции по устранению ошибки. В малом диалоговом окне с сообщениями отображаются простые инструкции (одно предложение) по устранению ошибки.



Adjust the display position

Выберите эту кнопку-флажок для настройки позиции диалогового окна с сообщениями на экране. Позиция диалогового окна с сообщениями на экране определяется параметрами [Horizontal] и [Vertical]. Состояние по умолчанию: Кнопка-флажок [Adjust the display position] не выбрана (стандартное диалоговое окно с сообщениями появляется в центре экрана, а малое диалоговое окно с сообщениями – в верхнем левом углу экрана).

Horizontal, Vertical

Эти параметры доступны для изменения при выборе кнопки-флажка [Adjust the display position]. Введите координаты позиции на экране (позиции верхнего левого угла диалогового окна с сообщениями). Позиция диалогового окна с сообщениями определяется введенными здесь значениями.

Test

Проверьте позицию отображения диалогового окна с сообщениями на экране. Тестовое диалоговое окно появится в позиции, заданной параметрами [Horizontal] и [Vertical].

Use the simple dialog box

Выберите эту кнопку-флажок для отображения диалогового окна с сообщениями меньшего размера.

Restore Defaults

Восстановление всех параметров закладки [Message] с присвоением принятых по умолчанию значений.

Устранение проблем

Ниже приведены ограничения изменения параметров, причины этого и действия по решению проблемы.

Ограничения изменения параметров	Причины и действия по решению проблемы
Параметр [Split screen] недоступен для изменения (отображается серым).	<ul style="list-style-type: none"> Выбрана кнопка-флажок [PRINT with GrayBalance], имеющаяся на закладке [Graphics], если параметр [Color Adjust] имеет значение [Gray Balance]. → Отмените выбор кнопки-флажка [PRINT with GrayBalance]. Выбрана кнопка-флажок [Nine separate image], имеющаяся на закладке [Graphics], если параметр [Color Adjust] имеет значение [Adjustment by color]. → Отмените выбор кнопки-флажка [Nine separate image]. Изображения для печати уже размещены (находятся в очереди) после использования функции разделения листа на отдельные изображения на закладке [Layout]. → Удалите размещенные изображения, например, выбрав кнопку-флажок [Print Now] и выполнив печать.
При нажатии кнопки [Restore Defaults] на закладке [Layout] параметры закладки не восстанавливаются с присвоением принятых по умолчанию значений (кроме [Print Now] и [Equalize Margins]).	Изображения для печати уже размещены (находятся в очереди) после использования функции разделения листа на отдельные изображения на закладке [Layout]. → Удалите размещенные изображения, например, выбрав кнопку-флажок [Print Now] и выполнив печать.

Ограничения изменения параметров	Причины и действия по решению проблемы
<p>Параметр [PRINT with GrayBalance] недоступен для изменения (отображается серым).</p>	<ul style="list-style-type: none"> Параметр [Split screen] на закладке [Layout] имеет значение, отличное от [no division]. → Выберите значение [no division] для параметра [Split screen]. Выбрана кнопка-флажок [Nine separate image], имеющаяся на закладке [Graphics], если параметр [Color Adjust] имеет значение [Adjustment by color]. → Отмените выбор кнопки-флажка [Nine separate image].
<p>Параметр [Nine separate image] недоступен для выбора (отображается серым).</p>	<ul style="list-style-type: none"> Параметр [Split screen] на закладке [Layout] имеет значение, отличное от [no division]. → Выберите значение [no division] для параметра [Split screen]. Выбрана кнопка-флажок [PRINT with GrayBalance], имеющаяся на закладке [Graphics], если параметр [Color Adjust] имеет значение [Gray Balance]. → Отмените выбор кнопки-флажка [PRINT with GrayBalance].
<p>При нажатии кнопки [Restore Defaults] на закладке [Graphics] параметры [PRINT with GrayBalance] и [Nine separate image] не становятся доступными для изменения (по-прежнему отображаются серым).</p>	<p>Параметр [Split screen] на закладке [Layout] имеет значение, отличное от [no division]. → Выберите значение [no division] для параметра [Split screen].</p>