

Printer Driver

Guia de configuração

Este manual descreve a configuração dos controladores da impressora para o Windows 7, Windows Vista, Windows XP e Windows 2000.

Antes de utilizar o software

Antes de utilizar o controlador da impressora, certifique-se de que lê o ficheiro "Readme".

UP-D25MD

Índice

Configurar a impressora	3
Definições do separador [Paper]	4
Definições do separador [Layout]	4
Definições do separador [Graphics]	6
Definições do separador [Message]	11
Resolução de problemas	11

Microsoft e Windows são marcas registadas da Microsoft Corporation.

Outros nomes de empresas e produtos mencionados neste guia são também marcas comerciais ou marcas registadas.

Os ecrãs utilizados para descrever a configuração neste manual assumem que a impressora UP-D25MD é utilizada num ambiente Windows Vista. Para obter mais informações sobre as definições, consulte as instruções de funcionamento para a impressora em combinação com este manual.

Configurar a impressora

É possível abrir o ecrã de definições UP-D25MD e configurar várias definições antes de começar a imprimir a partir das aplicações.

Pode abrir o ecrã de definições através de um dos seguintes métodos.

- No menu [Start], seleccione [Control Panel] e depois o menu [Printer] (menu [Start], de seguida [Devices and Printers] para o Windows 7; menu [Start], de seguida [Printers and Faxes] para o Windows XP; menu [Start], [Settings], de seguida [Printers] para o Windows 2000). Seleccione o ícone da impressora para a Sony UP-D25MD e depois seleccione [Select printing preferences] a partir da barra de comandos ([Printing preferences], clicando com o botão direito do rato no ícone da impressora para o Windows 7; [Printing Preferences] a partir do menu [File] para o Windows XP e Windows 2000). As definições que aqui configurar são utilizadas como as predefinições para a impressora UP-D25MD e as definições são aplicadas quando imprimir a partir de aplicações.
- No menu [File] da sua aplicação, clique no comando utilizado para configurar a impressora. As definições assim configuradas apenas permanecem válidas até que feche a aplicação.

Este guia descreve os separadores que surgem no UP-D25MD ecrã de definições.

Separador [Paper]

Utilizado para configurar definições relacionadas com impressão básica como tamanho do papel, orientação e número de cópias de impressão.

Separador [Layout]

Utilizado para configurar definições de ecrã dividido, definições de posição, métodos de interpolação, equalização das margens e outras definições de esquema para imagens de impressão.

Separador [Graphics]

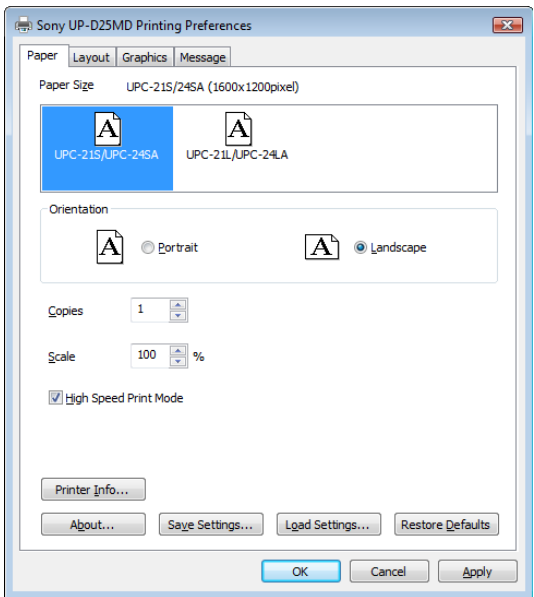
Utilizado para configurar o cinzento, luz e outras definições relacionadas com a qualidade de imagem.

Separador [Message]

Utilizado para configurar as definições de posição de apresentação e outras definições para caixas de diálogo de mensagens.

Definições do separador [Paper]

Configure as definições básicas relacionadas com a impressão.



Paper Size

Selecione o tamanho do papel utilizado no tabuleiro de papel. Pode configurar os kits de impressão e os tamanhos de impressão indicados a seguir.

Kit de impressão	Tamanho máximo de impressão
UPC-21S/24SA	1.600 × 1.200 dots
UPC-21L/24LA	2.100 × 1.600 dots

Orientation

Selecione [Portrait] ou [Landscape] como a orientação de impressão.

Copies

Pode definir um valor entre 1 e 10.

Scale

Especifica a escala das impressões. Pode definir a escala entre 25 e 400%.

High Speed Print Mode

Selecione esta caixa para que possa imprimir no modo de velocidade elevada.

Printer Info

Apresenta informação seguinte relacionada com a impressora ligada.

- Paper Type: Tipo de fita de tinta introduzido
- Remaining prints: A quantidade restante (estimada) da fita de tinta introduzida.
- Status: Estado da impressora (Pronta, A imprimir, Erro, etc.)
- Firmware version: Versão de firmware da impressora

About

Apresenta as informações da versão deste controlador da impressora.

Save Settings

Guarda todas as configurações de definição de impressão para um ficheiro.

Load Settings

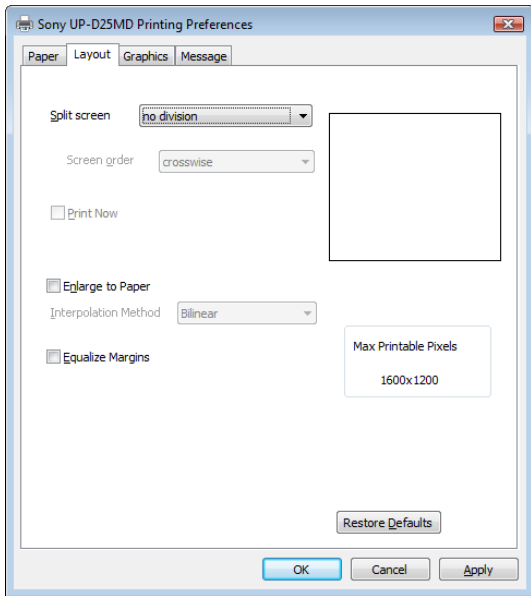
Carrega as configurações de definição guardadas a partir de um ficheiro.

Restore Defaults

Repõe todas as predefinições do separador [Paper].

Definições do separador [Layout]

Defina o esquema da imagem de impressão.



Split screen

Use isto para especificar o número de imagens a imprimir numa folha de papel.

As definições disponíveis são [no division], [2 division], [2 division with white frame], [4 division] e [4 division with white frame].

As definições do ecrã dividido e o esquema da imagem de impressão actual pode ser verificado no ecrã. Para cada imagem de ecrã dividido, as áreas para imagens individuais que já foram posicionadas surgem a verde claro, enquanto uma marca ▼ indica a posição para a imagem seguinte. Uma seta também indica a ordem na qual as imagens divididas serão posicionadas.

Durante a impressão de ecrã dividido, as imagens são impressas de acordo com a definição [Interpolation Method] seleccionada.

Screen order

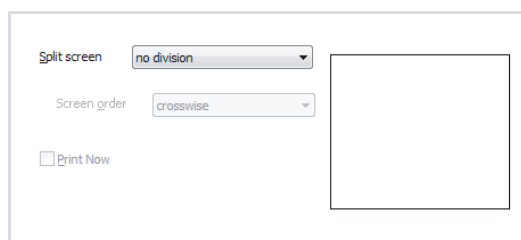
Utilize isto para especificar a ordem em que as imagens são posicionadas durante a impressão de ecrã dividido, divisão em 4.

Quando [Split screen] está definido para [4 division] ou [4 division with white frame], é possível seleccionar [crosswise] ou [lengthwise] para esta definição.

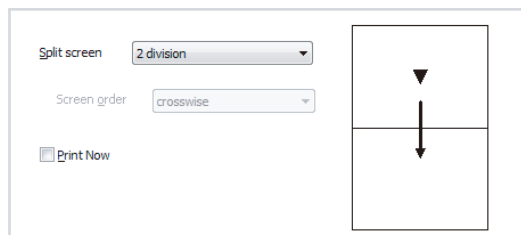
Os exemplos seguintes mostram como a imagem à direita das definições aparece quando são efectuadas alterações nas definições [Orientation] e [Split screen] no separador [Paper] e no número de imagens posicionadas na imagem de ecrã dividido.

Dependendo da aplicação utilizada, os resultados de impressão podem variar mesmo se as definições da impressora UP-D25MD forem as mesmas. Imprima a imagem para verificar os resultados reais.

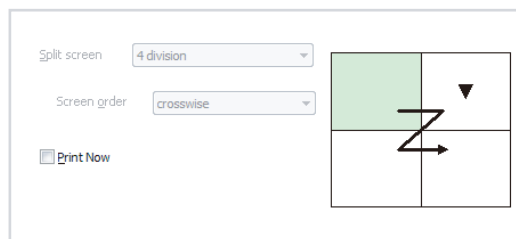
Ex. 1: Orientation: Landscape, Split screen: no division



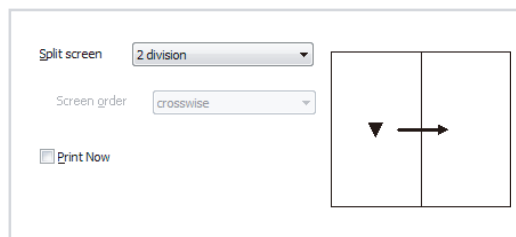
Ex. 2: Orientation: Landscape, Split screen: 2 division, imagens posicionadas: 0



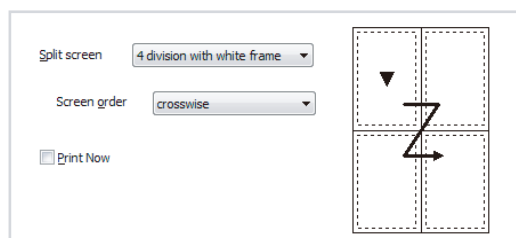
Ex. 3: Orientation: Landscape, Split screen: 4 division, imagens posicionadas: 1



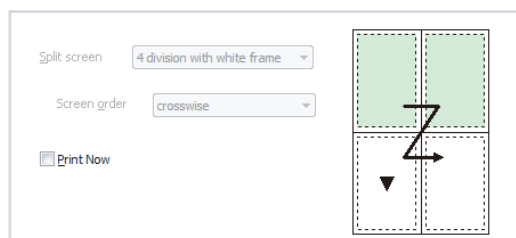
Ex. 4: Orientation: Portrait, Split screen: 2 division, imagens posicionadas: 0



Ex. 5: Orientation: Portrait, Split screen: 4 division with white frame, imagens posicionadas: 0



Ex. 6: Orientation: Portrait, Split screen: 4 division with white frame, imagens posicionadas: 2



Notas

- Em certos casos, a definição [Split screen] pode ser desactivada. Nesses casos, consulte “Resolução de problemas” na página 11.
- Se as imagens já estiverem posicionadas (alinhadas) enquanto utiliza a função de ecrã dividido, as definições [Split screen], [Screen order], [Interpolation Method] e [Equalize Margins] são desactivadas.

Print Now

Quando selecciona esta caixa, enquanto utiliza a função de ecrã dividido para imprimir múltiplas imagens numa única folha, a impressão irá ocorrer imediatamente após executar um comando de impressão.

Se esta caixa não for seleccionada, a impressão não irá ocorrer até executar um comando de impressão para cada posição de ecrã dividido especificada com a definição [Split screen].

Quando [Split screen] estiver definido para [no division], esta caixa está desactivada e a sua definição não pode ser alterada.

Enlarge to Paper

Selecione esta caixa para aumentar automaticamente uma impressão para ajustar ao tamanho de papel. É possível especificar o método de interpolação utilizado para aumentar a impressão para ajustar ao tamanho de papel com a definição [Interpolation Method].

Interpolation Method

Especifique o método de interpolação utilizado quando redimensionar imagens.

O método de interpolação especificado com esta definição é aplicado quando redimensionar imagens para impressão de ecrã dividido ou aumentar imagens para ajustar ao tamanho de papel.

As definições disponíveis são [Bilinear], [Nearest-neighbor] e [Bicubic].

Esta definição pode ser configurada quando [Split screen] está definido para uma configuração diferente de [no division] ou quando a caixa [Enlarge to Paper] é seleccionada.

Equalize Margins

Quando selecciona esta caixa, as margens do papel são iguais na impressão. No entanto, as margens podem não ser iguais, consoante as definições da aplicação.

Restore Defaults

Repõe todas as predefinições do separador [Layout].

Nota

Em alguns casos, as definições do separador [Layout] podem não ser restauradas para os valores predefinidos quando este botão é clicado. Nesses casos, consulte “Resolução de problemas” na página 11.

Definições do separador [Graphics]

Display the printed image

Selecione esta caixa para apresentar uma imagem impressa no ecrã. De modo a esta opção funcionar, a imagem que pretende apresentar tem de primeiro impressa uma vez, enquanto esta caixa é seleccionada.

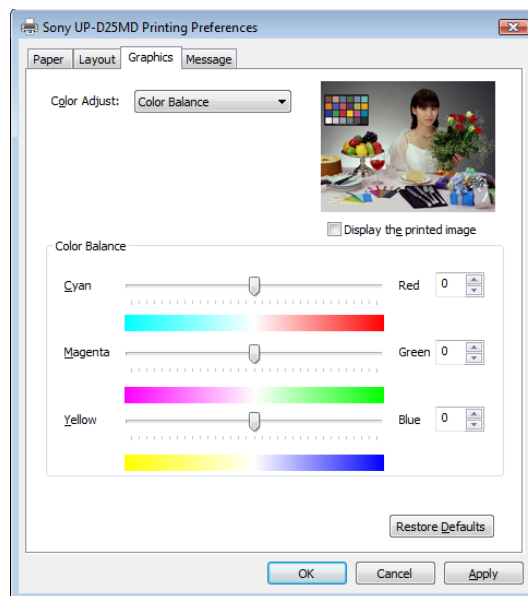
Color Adjust

Selecione [Color Balance], [Lightness], [Color Correction], [Gray Balance] ou [Adjustment by color] e efectue ajustes precisos nestas definições ao introduzir valores e efectuar outras configurações.

Color Balance

Ajusta o equilíbrio de cores. Ajuste as definições ao deslocar os cursores para a esquerda e para a direita ou ao introduzir valores nas caixas à direita.

Os efeitos de ajustes são reflectidos na imagem de pré-visualização no canto superior direito do ecrã de definições.



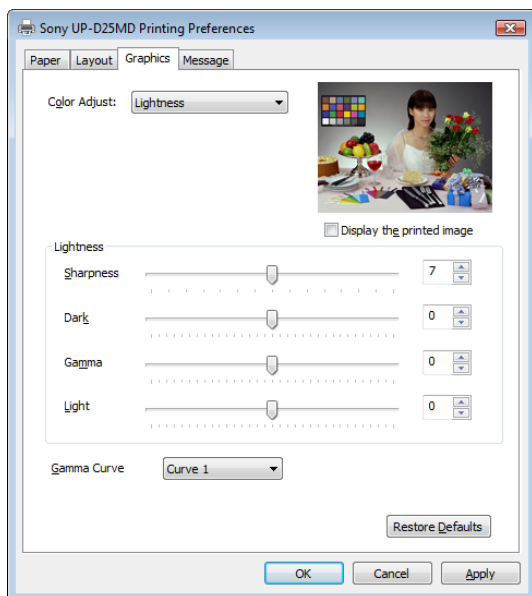
Cyan - Red	Deslocar o cursor para a direita torna a imagem mais vermelha e deslocá-lo para a esquerda torna a imagem mais azul clara.
Magenta - Green	Deslocar o cursor para a direita torna a imagem mais verde e deslocá-lo para a esquerda torna a imagem mais magenta.
Yellow - Blue	Deslocar o cursor para a direita torna a imagem mais azul e deslocá-lo para a esquerda torna a imagem mais amarela.

Cada cor pode ser ajustada em ± 32 gradações. 0 é o valor padrão. O intervalo de ajuste é de -32 a 32.

Lightness

Ajusta a luminosidade. Ajuste as definições ao deslocar os cursores para a esquerda e para a direita ou ao introduzir valores nas caixas à direita.

Os efeitos de ajustes são reflectidos na imagem de pré-visualização no canto superior direito do ecrã de definições. No entanto, os efeitos de ajustes da nitidez não são reflectidos.



Sharpness

Ajusta a nitidez dos contornos da imagem. Os contornos das imagens ficam mais nítidos à medida que a definição é aumentada. Pode ser ajustada em 15 gradações. 7 é o valor padrão. O intervalo de ajuste é de 0 a 14.

Dark

Ajusta a escala dos tons escuros. Pode ser ajustada em ± 32 gradações. 0 é o valor padrão. O intervalo de ajuste é de -32 a 32.

Gamma

Ajusta a escala dos tons médios. Pode ser ajustada em ± 32 gradações. 0 é o valor padrão. O intervalo de ajuste é de -32 a 32.

Light

Ajusta a escala dos tons claros. Pode ser ajustada em ± 32 gradações. 0 é o valor padrão. O intervalo de ajuste é de -32 a 32.

Gamma Curve

Selecione um padrão de gradiente de meio-tom a partir de [Curve 1], [Curve 2] ou [Curve 3].

Curve 1: Padrão

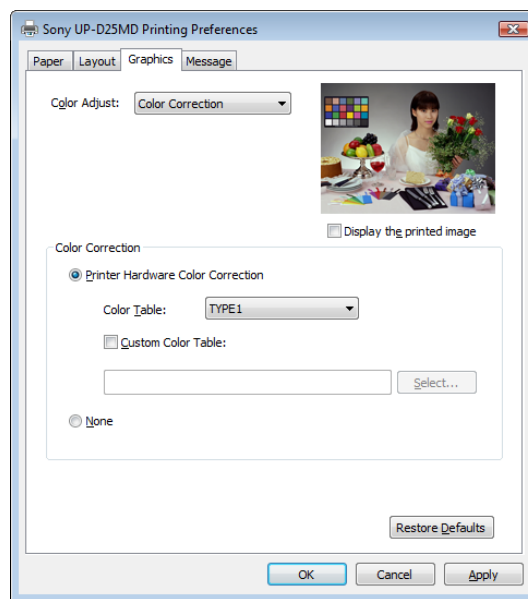
Curve 2: Alto contraste

Curve 3: Baixo contraste

Color Correction

Selecione o método a utilizar em termos de correcção da cor.

Os efeitos destas definições não são reflectidos na imagem de pré-visualização no canto superior direito do ecrã de definições.



Printer Hardware Color Correction

A impressor corrige a cor.

None

Não é executada nenhuma correcção de cor do hardware da impressora.

Color Table

Selecciona a tabela de cor interna da impressora.

TYPE 1: A tabela de cor padrão para esta impressora.

TYPE 2: Uma tabela de cor com tons de azul modificados para utilização com imagens ultrasónicas.

Custom Color Table

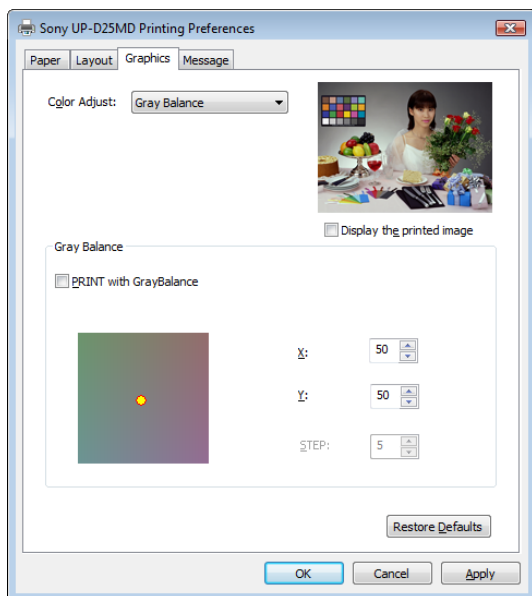
Selecione quando utilizar uma tabela de cor diferente da tabela de cor interna da impressora. Para mais detalhes, consulte o seu concessionário Sony.

Gray Balance

Ajuste o equilíbrio de cinzentos para imagens de impressão.

De igual modo, sempre que substituir a fita de tinta e colocar papel, pode regular o equilíbrio de cinzentos para rectificar eventuais desfasamentos entre kits de impressão.

Os efeitos de ajustes são reflectidos na imagem de pré-visualização no canto superior direito do ecrã de definições.



PRINT with GrayBalance

Selecione esta caixa para imprimir 9 variações da imagem numa única folha, com cada imagem a variar no equilíbrio de cinzentos de acordo com a definição [STEP] (quantidade de alteração entre as coordenadas X e Y).

Nota

Em certos casos, a definição [PRINT with GrayBalance] pode ser desactivada. Nesses casos, consulte “Resolução de problemas” na página 11.

X, Y

Ajusta o equilíbrio de cinzentos definindo as coordenadas X e Y para o gráfico do equilíbrio de cinzentos no canto inferior esquerdo do ecrã de definições. 50 é o valor padrão para as definições [X] e [Y]. O intervalo de ajuste é de 1 a 99.

Os efeitos de ajustes são reflectidos na imagem de pré-visualização no canto superior direito do ecrã de definições.

STEP

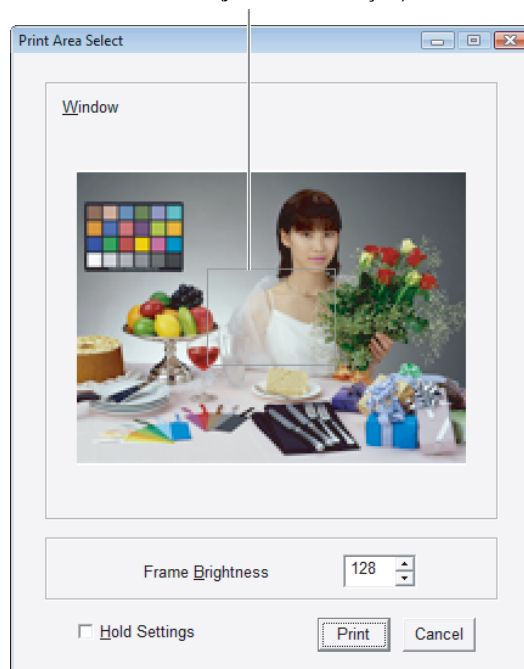
Especifique a quantidade incremental de alteração para as coordenadas X e Y quando utilizar a função [PRINT with GrayBalance]. 5 é o valor padrão. O intervalo de ajuste é de 1 a 20.

Defina um valor mais baixo quando efectuar ajustes precisos de equilíbrio de cinzentos e defina um valor mais alto quando efectuar ajustes mais genéricos.

Para imprimir o equilíbrio de cinzentos como uma referência para ajuste, selecione a caixa [PRINT with GrayBalance] e imprima. Quando o fizer, irá surgir a seguinte caixa de diálogo. Especifique a área que será utilizada para confirmar a tonalidade ao arrastar a moldura (janela de selecção) na imagem de pré-visualização. Também é possível deslocar a moldura de pré-visualização com as teclas direccionais.

Pode alterar a luminosidade da moldura ajustando a definição [Frame Brightness]. Diminuir o valor torna a moldura mais escura e aumentar o valor torna-a mais clara. 128 é o valor padrão. O intervalo de ajuste é de 0 a 255. Ao seleccionar a caixa [Hold Settings], pode utilizar a mesma posição de janela para a impressão de equilíbrio de cinzentos subsequente.

Moldura (janela de selecção)



Se clicar no botão [Print], é impressa a área da imagem especificada pela moldura (janela de selecção) no ecrã Selecção Área Impressão num esquema de 3 x 3 (9 imagens) células. A relação entre as imagens impressas no esquema e as definições [X], [Y] e [STEP] são as seguintes.

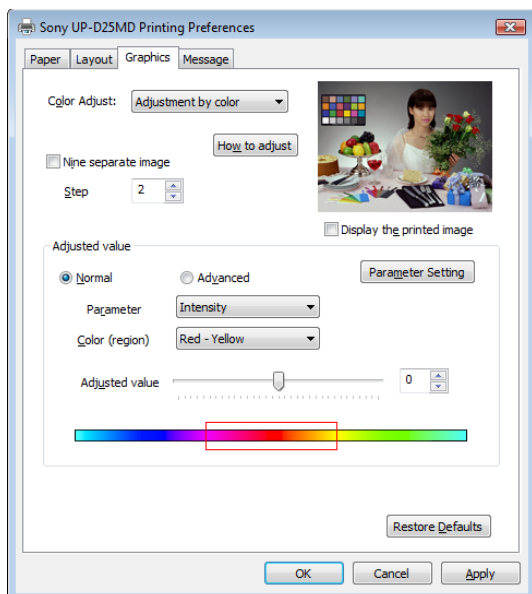
(x-a, y+a) Verde amarelado	(x, y+a) Amarelado	(x+a, y+a) Alaranjado
(x-a, y) Esverdeado	(x, y) Valor da definição (cor básica)	(x+a, y) Avermelhado
(x-a, y-a) Verde azulado	(x, y-a) Azulado	(x+a, y-a) Púrpura avermelhado

(x: Valor de [X], y: Valor de [Y], a: Valor de [STEP])

Das 9 imagens impressas, utilize as coordenadas impressas abaixo da imagem com o melhor equilíbrio de cinzentos para configurar as definições [X] e [Y]. Por exemplo, se [X], [Y] e [STEP] estiverem definidos para os valores padrão (50, 50, 5) e se pretender ajustar a cor para coincidir com a célula superior esquerda da grelha, defina [X] para 45 e [Y] em 55.

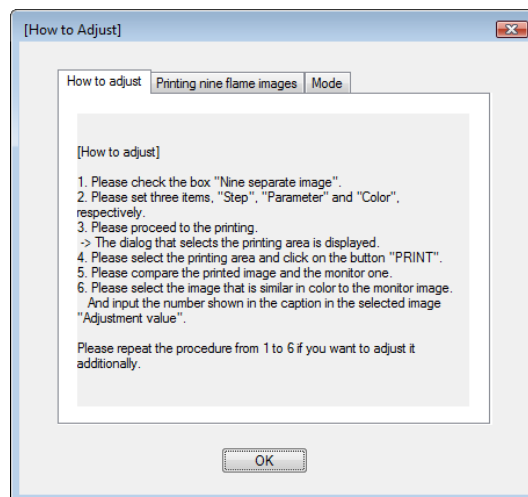
Adjustment by color

Ajuste a cor das imagens de impressão com precisão. Todas as 6 cores (R/G/B/C/M/Y) ou 6 gamas de cor (R-Y/Y-G/G-C/C-B/B-M/M-R) podem ser ajustadas individualmente sem alterar a escala de cinzentos. Os efeitos de ajustes são reflectidos na imagem de pré-visualização no canto superior direito do ecrã de definições.



How to adjust

Apresenta a caixa de diálogo seguinte que explica o procedimento para efectuar ajustes nas cores individuais.



Nine separate image

Selecione esta caixa para imprimir 9 variações da imagem numa única folha, com cada imagem a variar na cor de acordo com a definição [STEP].

Nota

Em certos casos, a definição [Nine separate image] pode ser desactivada. Nesses casos, consulte “Resolução de problemas” na página 11.

Step

Especifique a quantidade de alteração de ajuste de cor entre cada uma das nove imagens separadas impressas. 2 é o valor padrão.

Defina um valor mais baixo quando efectuar ajustes de cor com precisão e defina um valor mais alto quando efectuar ajustes mais genéricos.

Adjusted value

Especifique os parâmetros para o ajuste de cor e para definir os valores de ajuste.

Efectue as definições pela ordem seguinte:

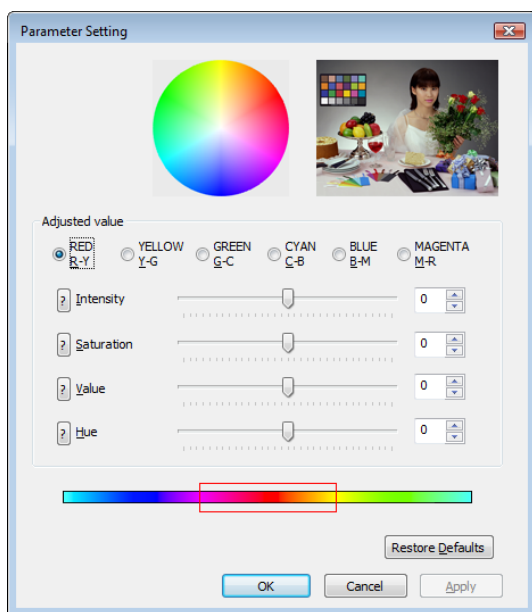
- 1 Seleccione [Normal] ou [Advanced]. Quando selecciona [Normal], é possível seleccionar [Intensity] ou [Saturation] para a definição [Parameter]. Quando selecciona [Advanced], as opções [Value] e [Hue] estão também disponíveis para selecção.
- 2 Seleccione um tipo de parâmetro com [Parameter].
 - Intensity**
Comuta a velocidade de alteração entre duas cores adjacentes.
 - Saturation**
Altera a saturação de 1 das 6 cores.
 - Value**
Altera a luminosidade de 1 das 6 cores.
 - Hue**
Altera a tonalidade de 1 das 6 cores.

Cada cor pode ser ajustada em ± 32 gradações. 0 é o valor padrão.
O intervalo de ajuste é de -32 a 32.

- 3 Seleccione uma [Color (region)]. As cores disponíveis variam dependendo da selecção de [Parameter].
- 4 Use [Adjusted value] para definir o valor de ajuste para a cor seleccionada no passo 3.
Ajuste a definição ao deslocar o cursor para a esquerda e para a direita ou ao introduzir um valor na caixa à direita.
Os efeitos de ajustes são reflectidos na imagem de pré-visualização no canto superior direito do ecrã de definições e na barra de cores na parte inferior do ecrã.

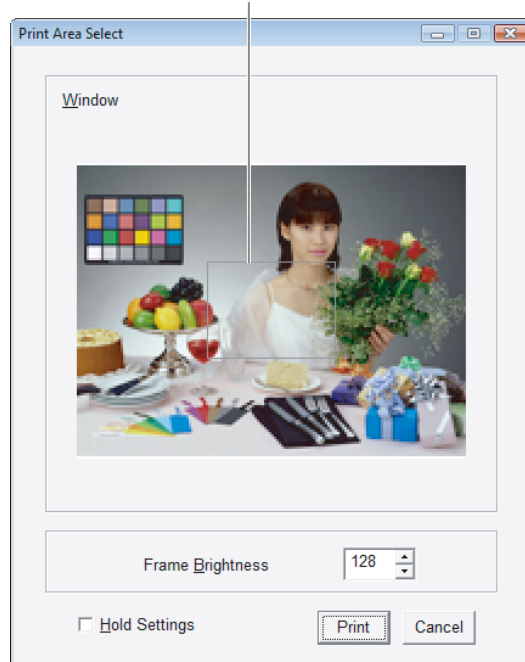
Parameter Setting

Apresenta a seguinte caixa de diálogo.
Esta caixa de diálogo permite seleccionar a cor que pretende ajustar e ajustar os vários valores para cada parâmetro, tudo no mesmo ecrã.



Para efectuar ajustes ao imprimir verdadeiramente nove imagens separadas por ajuste de cor, seleccione a caixa [Nine separate image] e imprima. Quando aparecer a seguinte caixa de diálogo, arraste a moldura (janela de selecção) na imagem de pré-visualização para verificar a cor e especifique a região a utilizar.
Pode alterar a luminosidade da moldura ajustando o valor [Frame Brightness]. Diminuir o valor torna a moldura mais escura e aumentar o valor torna-a mais clara. 128 é o valor padrão. O intervalo de ajuste é de 0 a 255. Ao seleccionar a caixa [Hold Settings], pode utilizar a mesma posição de janela para a impressão de nove imagens separadas subsequente.

Moldura (janela de selecção)



Se clicar no botão [Print], é impressa a área da imagem especificada pela moldura (janela de selecção) no ecrã Selecção Área Impressão num esquema de 3×3 (9 imagens) células. A relação entre as imagens impressas no esquema e as definições [Adjusted value] e [Step] são as seguintes.

$x - 4a$	$x - 3a$	$x - 2a$
$x - a$	x	$x + a$
$x + 2a$	$x + 3a$	$x + 4a$

(x: Valor ajustado, a: Valor de [Step])

Das 9 imagens impressas, utilize o valor impresso abaixo da imagem com a melhor cor para configurar a definição [Adjusted value]. Por exemplo, se [Adjusted value] estiver definido para -2 e [Step] estiver definido para 2 e se pretender ajustar a cor para coincidir com a célula superior esquerda da grelha, defina [Adjusted value] para -10.

Restore Defaults

Repõe todas as predefinições do separador [Graphics].

Notas

- As definições seguintes podem ser desactivadas mesmo após ter clicado neste botão.
 - A caixa [PRINT with GrayBalance] que surge quando [Color Adjust] está definido para [Gray Balance]
 - A caixa [Nine separate image] que surge quando [Color Adjust] está definido para [Adjustment by color]

Se a definição estiver desactivada, consulte “Resolução de problemas” na página 11.

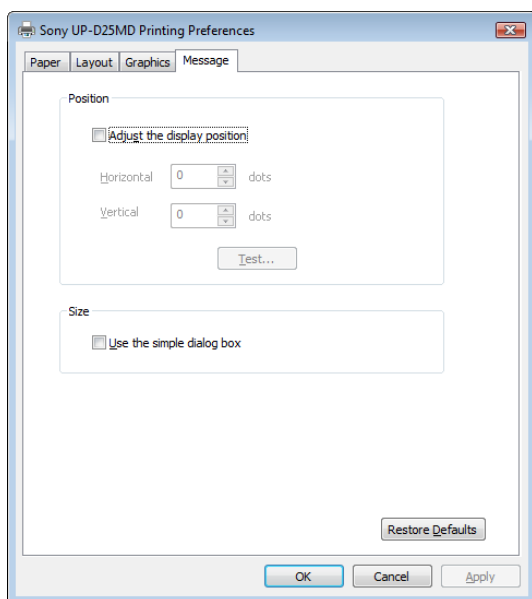
- Pode existir algumas diferenças na qualidade de imagem e cores entre a imagem de pré-visualização e a verdadeira imagem impressa. Isto deve-se a diferenças que possam existir nos métodos de produção das cores e ambientes de apresentação. A imagens de pré-visualização só devem ser utilizadas como um guia.

Definições do separador [Message]

Selecione a posição no visor das caixas de diálogo das mensagens.

As caixas de diálogo das mensagens surgem quando a impressora não consegue imprimir devido a erros, por exemplo.

Existe uma caixa de diálogo de tamanho padrão e uma caixa de diálogo pequena. A caixa de diálogo de mensagens padrão apresenta o estado de erro da impressora e instruções para lidar com o erro. A caixa de diálogo de mensagens pequena apresenta (uma frase de) instruções simples para lidar com o erro.



Adjust the display position

Selecione esta caixa de verificação para ajustar a posição de apresentação das caixas de diálogo das mensagens. A caixa de diálogo é apresentada na posição definida pelos valores especificados nas definições [Horizontal] e [Vertical].

Configuração por defeito: A opção [Adjust the display position] não está assinalada. (A caixa de diálogo de mensagens padrão surge no centro do ecrã e a caixa de diálogo de mensagens pequena surge no canto superior esquerdo do ecrã.)

Horizontal, Vertical

Estas definições são activadas quando a caixa de diálogo [Adjust the display position] é seleccionada. Introduza as coordenadas para a posição de apresentação (posição do canto superior esquerdo da caixa de diálogo de mensagens).

A caixa de diálogo é apresentada na posição definida pelos valores especificados aqui.

Test

Verifique a posição em que as caixas de diálogo de mensagens aparecem no ecrã. Uma caixa de diálogo de teste irá aparecer na posição definida com as definições [Horizontal] e [Vertical].

Use the simple dialog box

Selecione esta caixa de verificação para apresentar caixas de diálogo das mensagens de tamanho mais pequeno.

Restore Defaults

Repõe todas as predefinições do separador [Message].

Resolução de problemas

Restrições para as definições, suas causas e soluções são descritas abaixo.

Definição restrita	Causa e solução
A definição [Split screen] está desactivada.	<ul style="list-style-type: none">• A caixa [PRINT with GrayBalance] (situada no separador [Graphics] quando [Color Adjust] está definido para [Gray Balance]) é seleccionada. → Limpe a caixa [PRINT with GrayBalance].• A caixa [Nine separate image] (situada no separador [Graphics] quando [Color Adjust] está definido para [Adjustment by color]) é seleccionada. → Limpe a caixa [Nine separate image].• As imagens para impressão estão já posicionadas (alinhadas) através da utilização da função de ecrã dividido no separador [Layout]. → Apague as imagens posicionadas, por exemplo, seleccionando a caixa [Print Now] e executando uma operação de impressão.

Definição restrita	Causa e solução
Clicar no botão [Restore Defaults] no separador [Layout] não restaura as definições no separador (excepto [Print Now] e [Equalize Margins]) para os valores predefinidos.	As imagens para impressão estão já posicionadas (alinhadas) através da utilização da função de ecrã dividido no separador [Layout]. → Apague as imagens posicionadas, por exemplo, seleccionando a caixa [Print Now] e executando uma operação de impressão.
A definição [PRINT with GrayBalance] está desactivada.	<ul style="list-style-type: none"> • [Split screen] está definido para uma configuração diferente de [no division] no separador [Layout]. → Defina [Split screen] para [no division]. • A caixa [Nine separate image] (situada no separador [Graphics] quando [Color Adjust] está definido para [Adjustment by color]) é seleccionada. → Limpe a caixa [Nine separate image].
A definição [Nine separate image] está desactivada.	<ul style="list-style-type: none"> • [Split screen] está definido para uma configuração diferente de [no division] no separador [Layout]. → Defina [Split screen] para [no division]. • A caixa [PRINT with GrayBalance] (situada no separador [Graphics] quando [Color Adjust] está definido para [Gray Balance]) é seleccionada. → Limpe a caixa [PRINT with GrayBalance].
Clicar no botão [Restore Defaults] no separador [Graphics] não activa as definições [PRINT with GrayBalance] e [Nine separate image]. (As definições estão ainda desactivadas.)	[Split screen] está definido para uma configuração diferente de [no division] no separador [Layout]. → Defina [Split screen] para [no division].