

Printer Driver

설정 안내

이 안내서는 Windows 7, Windows Vista, Windows XP 및 Windows 2000 용 프린터 드라이버를 설정하는 방법을 설명합니다 .

본 소프트웨어를 사용하기 전에

프린터 드라이버를 사용하기 전에 반드시 "Readme" 파일을 읽으십시오 .

UP-D25MD

목차

프린터 구성	3
[Paper] 탭 설정	4
[Layout] 탭 설정	4
[Graphics] 탭 설정	6
[Message] 탭 설정	11
문제 해결	11

Microsoft 및 Windows 는 Microsoft Corporation 의 등록 상표입니다 .
본 안내서에 나오는 기타 회사명과 제품명도 상표와 등록 상표입니다 .

이 안내서에서 설정을 설명하기 위해 사용된 화면은 UP-D25MD 프린터를 Windows Vista 환경에서 사용하는 것으로 가정합니다. 설정에 대한 자세한 내용은 본 설명서와 함께 프린터 사용 설명서를 참조하십시오.

프린터 구성

응용 프로그램에서 인쇄를 시작하기 전에 UP-D25MD 설정 화면을 열고 다양한 설정을 구성할 수 있습니다.

설정 화면은 다음 중 한가지 방법으로 열 수 있습니다.

- [Start] 메뉴에서 [Control Panel] 과 [Printer] (Windows 7의 경우 [Start] 메뉴와 [Devices and Printers], Windows XP의 경우 [Start] 메뉴와 [Printers and Faxes], Windows 2000의 경우 [Settings] 와 [Printers]) 를 선택합니다. Sony UP-D25MD의 프린터 아이콘을 선택한 다음 명령 표시줄에서 [Select printing preferences] (Windows 7의 경우 프린터 아이콘을 마우스 오른쪽 버튼으로 클릭하고 [Printing preferences], Windows XP와 Windows 2000의 경우 [File] 메뉴의 [Printing Preferences] 메뉴) 를 선택합니다. 여기에서 수행한 설정은 UP-D25MD 프린터의 기본 설정으로 사용되며 이 설정은 다양한 응용 프로그램에서 인쇄 시 적용됩니다.
- 응용 프로그램의 [File] 메뉴에서 프린터 설정을 지정하는 데 사용되는 명령을 클릭합니다. 이런 식으로 지정하는 설정은 응용 프로그램을 닫을 때까지만 적용됩니다.

이 안내서는 UP-D25MD 설정 화면에 대해 설명합니다.

[Paper] 탭

용지 크기, 방향 및 인쇄 매수 등의 기본 인쇄 관련 설정을 구성하는 데 사용합니다.

[Layout] 탭

분할 화면 설정, 위치 설정, 보간 방법, 여백 균일화 및 기타 인쇄 이미지의 레이아웃 설정 구성에 사용합니다.

[Graphics] 탭

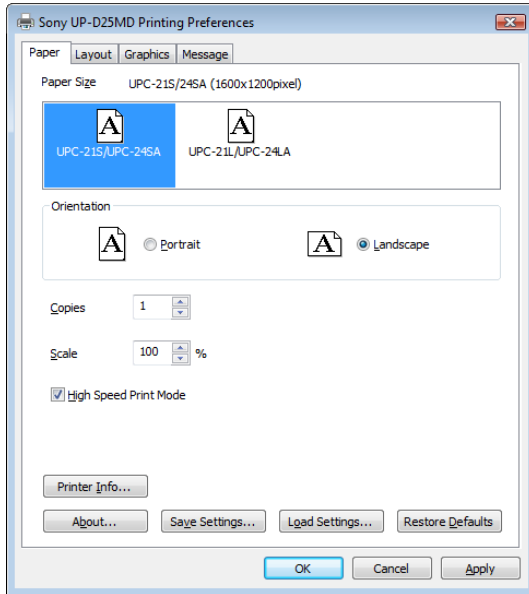
그레이, 밝기, 기타 이미지 품질과 관련된 설정을 지정할 때 사용합니다.

[Message] 탭

디스플레이 위치 설정 및 기타 메시지 대화 상자 설정을 구성하는 데 사용합니다.

[Paper] 탭 설정

기본적 인쇄 관련 설정을 구성합니다.



Paper Size

용지 급지 트레이에 넣은 용지의 크기를 선택합니다. 프린터에서 설정할 수 있는 인쇄 팩 유형 및 인쇄 크기는 다음과 같습니다.

인쇄 팩	최대 인쇄 크기
UPC-21S/24SA	1,600 × 1,200 도트
UPC-21L/24LA	2,100 × 1,600 도트

Orientation

인쇄 방향으로 [Portrait] 또는 [Landscape]를 선택합니다.

Copies

1 부터 10 까지 설정할 수 있습니다.

Scale

인쇄 배율을 지정합니다. 배율을 25% 부터 400% 까지 설정할 수 있습니다.

High Speed Print Mode

고속 모드로 인쇄하려면 이 확인란을 선택합니다.

Printer Info

연결된 프린터와 관련된 다음 정보를 표시합니다.

Paper Type:	삽입한 잉크 리본의 유형
Remaining prints:	삽입한 잉크 리본의 잔여 양 (추정치)
Status:	프린터 상태 (대기, 인쇄 중, 오류 등)
Firmware version:	프린터의 펌웨어 버전

About

이 프린터 드라이버의 버전 정보를 표시합니다.

Save Settings

모든 인쇄 설정 구성을 파일에 저장합니다.

Load Settings

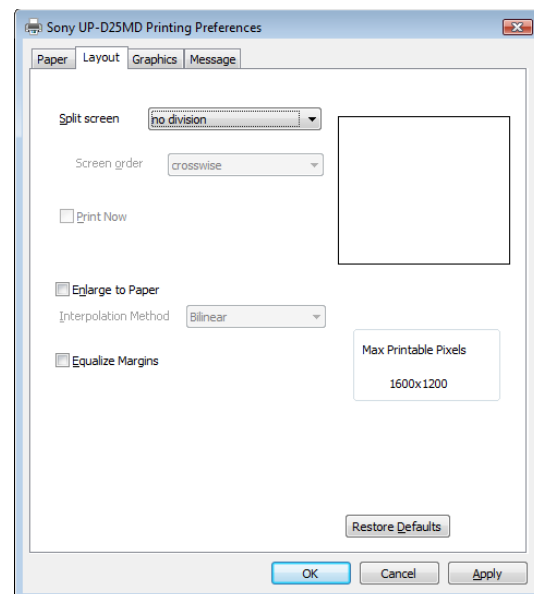
저장된 설정 구성을 파일에서 불러옵니다.

Restore Defaults

[Paper] 탭의 모든 설정을 기본 상태로 복원합니다.

[Layout] 탭 설정

인쇄 이미지의 레이아웃을 설정합니다.



Split screen

용지 1 장에 인쇄할 이미지 수를 지정하려면 사용합니다.

사용 가능한 설정은 [no division], [2 division], [2 division with white frame], [4 division] 및 [4 division with white frame] 입니다.

분할 화면 설정 및 현재 인쇄 이미지 레이아웃은 디스플레이에서 확인할 수 있습니다. 각 분할 화면 이미지의 경우 이미 배치된 각 이미지의 영역은 밝은 녹색으로 나타나고 ▼ 표시는 다음 이미지의 위치를 나타냅니다. 또한, 화살표는 분할 이미지가 배치될 순서를 나타냅니다.

분할 화면 인쇄 중에 이미지는 선택한 [Interpolation Method] 설정에 따라 인쇄됩니다.

Screen order

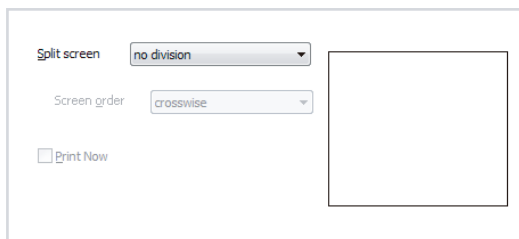
4 개 부분으로 분할된 화면 인쇄 중에 이미지가 배치되는 순서를 지정하려면 사용합니다.

[Split screen] 이 [4 division] 또는 [4 division with white frame] 으로 설정되어 있는 경우 이 설정에는 [crosswise] 또는 [lengthwise] 를 선택할 수 있습니다.

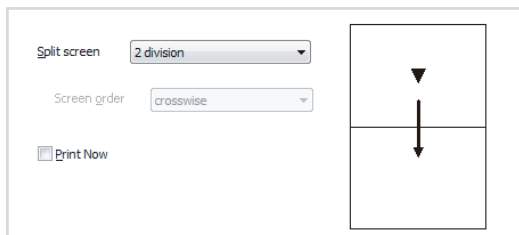
다음 예는 [Paper] 탭에서 [Orientation] 및 [Split screen] 설정과 분할 화면 이미지에 배치한 이미지 수 변경 시 설정 오른쪽의 이미지가 나타나는 방식을 보여줍니다.

사용하는 응용 프로그램에 따라 UP-D25MD 프린터 설정이 동일하다 하더라도 인쇄 결과는 다를 수 있습니다. 실제 결과를 확인하려면 이미지를 인쇄하십시오.

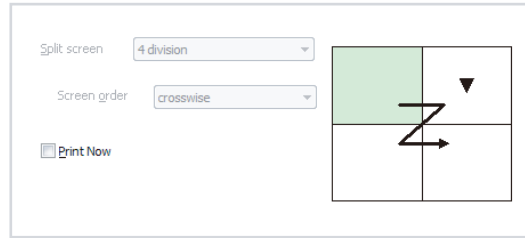
예 : 1: Orientation: Landscape, Split screen: no division



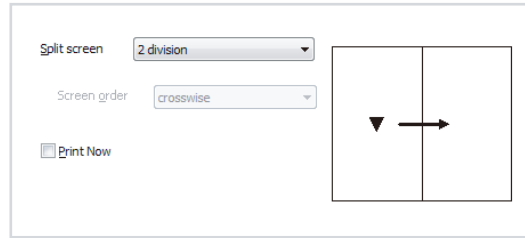
예 : 2: Orientation: Landscape, Split screen: 2 division, 배치된 이미지 수 : 0



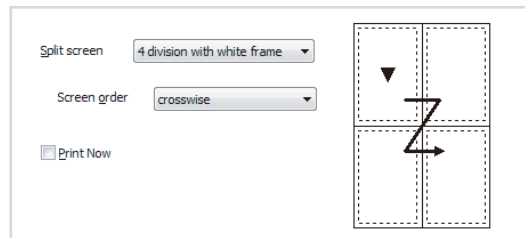
예 : 3: Orientation: Landscape, Split screen: 4 division, 배치된 이미지 수 : 1



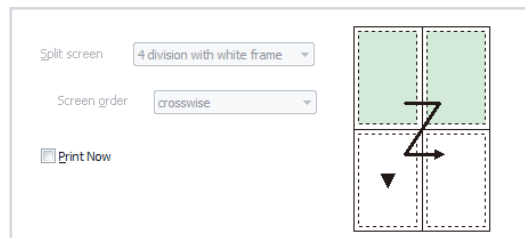
예 : 4: Orientation: Portrait, Split screen: 2 division, 배치된 이미지 수 : 0



예 : 5: Orientation: Portrait, Split screen: 4 division with white frame, 배치된 이미지 수 : 0



예 : 6: Orientation: Portrait, Split screen: 4 division with white frame, 배치된 이미지 수 : 2



참고

- [Split screen] 설정을 사용하지 못하는 경우가 있습니다. 이러한 경우 11 페이지의 " 문제 해결 " 을 참조하십시오.
- 분할 화면 기능을 사용하는 중에 이미지가 이미 배치 (배열) 된 경우 [Split screen], [Screen order], [Interpolation Method] 및 [Equalize Margins] 설정은 비활성화됩니다.

Print Now

분할 화면 기능을 사용해 여러 이미지를 1 장에 인쇄하는 중에 이 확인란을 선택하면 인쇄 명령을 실행하는 즉시 인쇄가 시작됩니다.

이 확인란을 선택하지 않으면 [Split screen] 설정으로 지정한 각 분할 화면 위치에 대해 인쇄 명령을 실행할 때까지 인쇄가 시작되지 않습니다.

[Split screen] 이 [no division] 으로 설정되어 있는 경우 이 확인란은 비활성화되어 설정 내용을 변경할 수 없습니다.

Enlarge to Paper

용지 크기에 맞게 인쇄를 자동으로 확대하려면 이 확인란을 선택합니다. [Interpolation Method] 설정으로 용지 크기에 맞게 인쇄를 확대하기 위해 사용할 보간 방법을 지정할 수 있습니다.

Interpolation Method

이미지 크기 조정 시 사용할 보간 방법을 지정합니다.

이 설정에서 지정한 보간 방법은 분할 화면 인쇄를 위해 이미지의 크기를 조정하거나 용지 크기에 맞게 이미지를 확대할 때 적용됩니다.

사용 가능한 설정은 [Bilinear], [Nearest-neighbor] 및 [Bicubic] 입니다.

이 설정은 [Split screen] 이 [no division] 이 외의 구성으로 설정되어 있거나 [Enlarge to Paper] 확인란을 선택한 경우에 구성할 수 있습니다.

Equalize Margins

이 확인란을 선택하면 인쇄 시 페이지에 동일한 여백이 사용됩니다. 단, 여백은 응용 프로그램 설정에 따라 다를 수 있습니다.

Restore Defaults

[Layout] 탭의 모든 설정을 기본 상태로 복원합니다.

참고

이 버튼을 클릭해도 [Layout] 탭 설정을 기본값으로 복원할 수 없는 경우도 있습니다. 이러한 경우 11 페이지의 "문제 해결" 을 참조하십시오.

[Graphics] 탭 설정

Display the printed image

화면에 인쇄된 이미지를 표시하려면 이 확인란을 선택합니다. 이 옵션을 활용하려면 이 확인란을 선택한 상태에서 표시하려는 이미지를 일단 먼저 인쇄해 봐야 합니다.

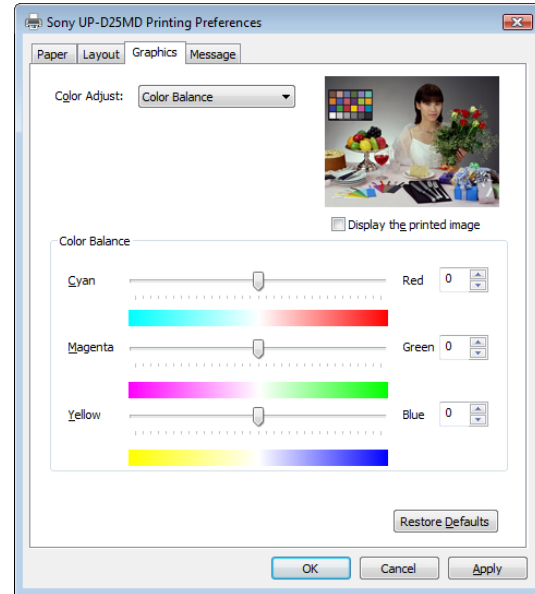
Color Adjust

[Color Balance], [Lightness], [Color Correction], [Gray Balance] 또는 [Adjustment by color] 를 선택한 후 값을 입력하고 기타 구성을 지정하여 설정 내용을 세밀하게 조정합니다.

Color Balance

컬러 밸런스를 조정합니다. 슬라이더를 좌우로 움직이거나 오른쪽의 상자에 값을 입력하여 설정을 조정합니다.

조정 효과는 설정 화면 상단 오른쪽의 미리 보기 이미지에 반영됩니다.



Cyan - Red 슬라이더를 오른쪽으로 움직이면 이미지가 더 짙은 적색이 되고 왼쪽으로 움직이면 이미지가 더 밝은 청색이 됩니다.

Magenta - Green 슬라이더를 오른쪽으로 움직이면 이미지가 더 짙은 녹색이 되고 왼쪽으로 움직이면 이미지가 더 짙은 자홍색이 됩니다.

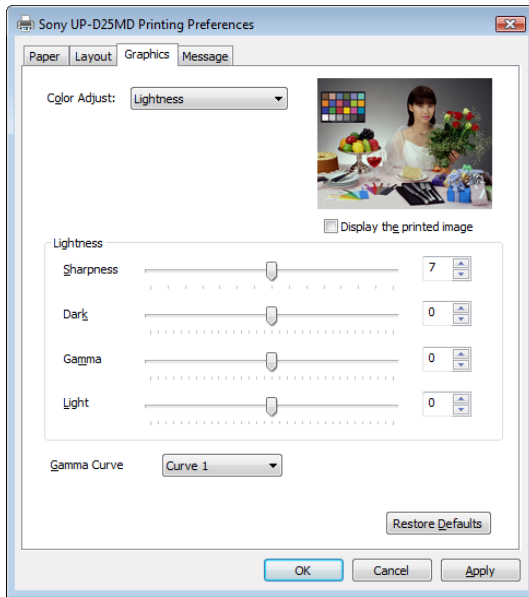
Yellow - Blue 슬라이더를 오른쪽으로 움직이면 이미지가 더 짙은 파란색이 되고 왼쪽으로 움직이면 이미지가 더 짙은 황색이 됩니다.

각 색상은 ± 32 단계 그라데이션으로 조정 가능합니다. 표준값은 0 입니다. 조정 범위는 -32 ~ 32 입니다.

Lightness

밝기를 조정합니다. 슬라이더를 좌우로 움직이거나 오른쪽의 상자에 값을 입력하여 설정을 조정합니다.

조정 효과는 설정 화면 상단 오른쪽의 미리 보기 이미지에 반영됩니다. 단, 선명도 조정 효과는 반영되지 않습니다.



Sharpness

이미지 외곽선의 선명도를 조정합니다. 설정을 높이면 이미지 외곽선이 선명해집니다. 15 단계의 그라데이션으로 조정 가능합니다. 표준값은 7입니다. 조정 범위는 0 ~ 14입니다.

Dark

어두운 톤의 비율을 조정합니다. ± 32 단계 그라데이션으로 조정 가능합니다. 표준값은 0입니다. 조정 범위는 -32 ~ 32입니다.

Gamma

중간 톤의 비율을 조정합니다. ± 32 단계 그라데이션으로 조정 가능합니다. 표준값은 0입니다. 조정 범위는 -32 ~ 32입니다.

Light

밝은 톤의 비율을 조정합니다. ± 32 단계 그라데이션으로 조정 가능합니다. 표준값은 0입니다. 조정 범위는 -32 ~ 32입니다.

Gamma Curve

[Curve 1], [Curve 2] 또는 [Curve 3] 에서 하프톤 그라데이션 패턴을 선택합니다.

Curve 1: 표준

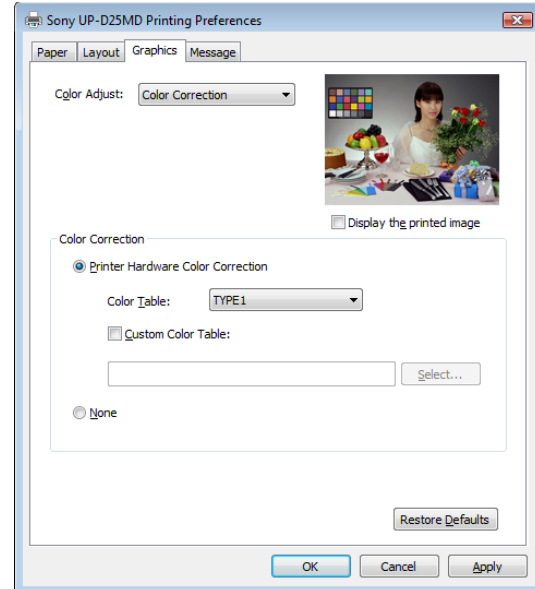
Curve 2: 고대비

Curve 3: 저대비

Color Correction

컬러 보정 방법을 선택합니다.

이러한 설정의 효과는 설정 화면 상단 오른쪽의 미리 보기 이미지에 반영되지 않습니다.



Printer Hardware Color Correction

프린터가 컬러를 보정합니다.

None

프린터 하드웨어 컬러 보정을 수행하지 않습니다.

Color Table

프린터 내장 색상표를 선택합니다.

TYPE 1: 이 프린터의 표준 색상표입니다.

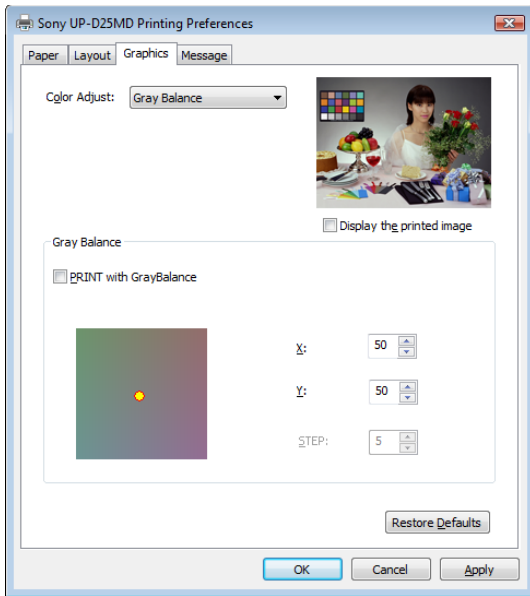
TYPE 2: 초음파 이미지에 사용할 청색 톤이 수정된 색상표입니다.

Custom Color Table

프린터 내장 색상표 이외의 색상표 사용 시 선택합니다. 자세한 내용은 Sony 대리점에 문의하십시오.

Gray Balance

인쇄 이미지의 그레이 밸런스를 조정합니다.
또한, 새로운 잉크 리본을 장착하고 용지를 넣을 경우 그레이 밸런스를 조정하여 인쇄 팩 사이의 균일하지 않은 부분을 수정할 수 있습니다.
조정 효과는 설정 화면 상단 오른쪽의 미리 보기 이미지에 반영됩니다.



PRINT with GrayBalance

한 장에 9 가지의 변형된 이미지를 인쇄하려면 이 확인란을 선택합니다. 각 이미지는 [STEP] (X와 Y 좌표 간 변화량) 설정에 따라 그레이 밸런스가 달라집니다.

참고

어떤 경우에는 [PRINT with GrayBalance] 설정을 사용하지 못할 수 있습니다. 이러한 경우 11 페이지의 "문제 해결"을 참조하십시오.

X, Y

설정 화면 하단 왼쪽의 그레이 밸런스 차트에 X와 Y 좌표를 설정해 그레이 밸런스를 조정합니다. 50은 [X]와 [Y] 설정 모두에 표준 값입니다. 조정 범위는 1 ~ 99입니다.
조정 효과는 설정 화면 상단 오른쪽의 미리 보기 이미지에 반영됩니다.

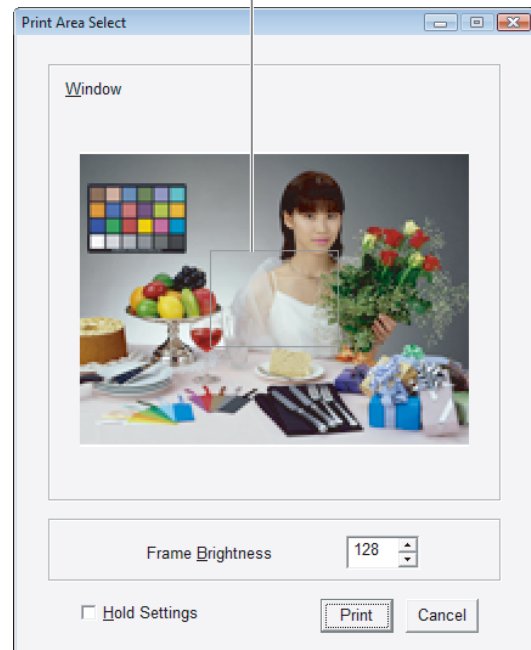
STEP

[PRINT with GrayBalance] 기능 사용 시 변화 증가량을 X와 Y 좌표에 지정합니다 표준값은 5입니다. 조정 범위는 1 ~ 20입니다.
그레이 밸런스를 세밀하게 조정할 경우 낮은 값을 지정하고 광범위하게 조정할 경우 높은 값을 지정하십시오.

조정에 참조하기 위해 그레이 밸런스를 인쇄하려면 [PRINT with GrayBalance] 확인란을 선택하고 인쇄하십시오. 그러면 다음 대화 상자가 나타납니다. 미리 보기 이미지의 프레임 (선택 창)을 끌어 색조를 확인하는 데 사용할 영역을 지정합니다. 또한, 화살표 키로 미리 보기 프레임을 움직일 수도 있습니다.

[Frame Brightness] 설정을 조정하여 프레임의 밝기를 변경할 수 있습니다. 값을 내리면 프레임이 더 어두워지고 값을 올리면 더 밝아집니다.
표준값은 128입니다. 조정 범위는 0 ~ 255입니다.
[Hold Settings] 확인란을 선택하면 이후 그레이 밸런스 인쇄 시 창의 위치를 동일하게 사용할 수 있습니다.

프레임 (선택 창)



[Print] 버튼을 클릭하면 Print Area Select 화면에서 프레임 (선택 창)으로 지정한 이미지의 부분이 3 × 3(9개 이미지) 셀 레이아웃으로 인쇄됩니다. 레이아웃으로 인쇄된 이미지와 [X], [Y] 및 [STEP] 설정으로 인쇄된 이미지의 관계는 다음과 같습니다.

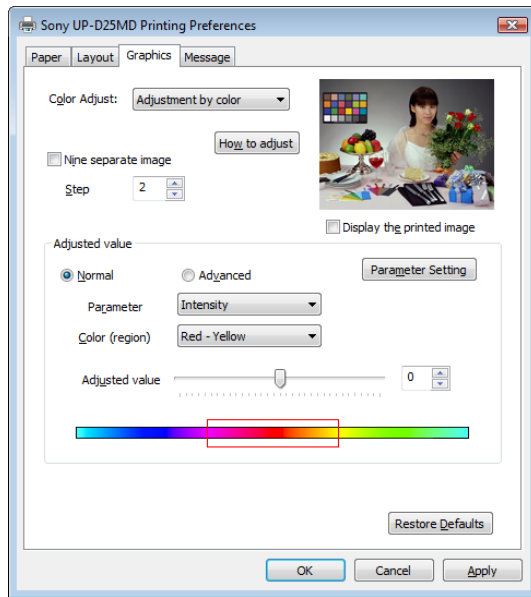
(x-a, y+a) 황색빛 녹색	(x, y+a) 황색빛	(x+a, y+a) 주황색빛
(x-a, y) 녹색빛	(x, y) 설정 값 (기본 컬러)	(x+a, y) 적색빛
(x-a, y-a) 청색빛 녹색	(x, y-a) 청색빛	(x+a, y-a) 적색빛 자주

(x: [X]의 값, y: [Y]의 값, a: [STEP]의 값)

인쇄된 9 개의 이미지 중에 그레이 밸런스가 최상 인 이미지 아래에 인쇄된 좌표를 사용해 [X] 와 [Y] 설정을 구성하십시오 . 예를 들어 , [X], [Y] 및 [STEP] 이 표준 값 (50, 50, 5) 으로 설정되어 있고 그리드의 상단 왼쪽 셀에 일치하도록 컬러를 조정하려는 경우 [X] 는 45, [Y] 는 55 로 설정하십시오 .

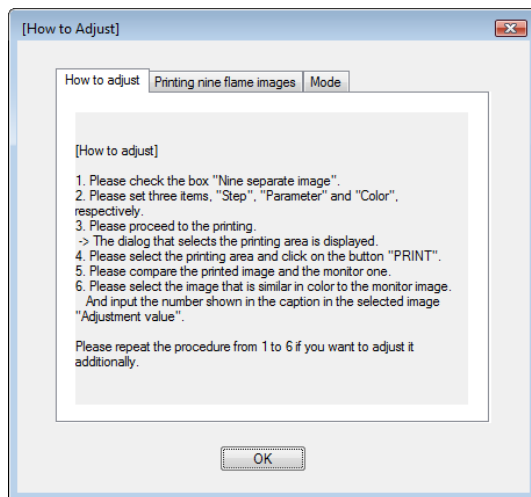
Adjustment by color

인쇄 이미지의 컬러를 세밀하게 조정합니다 . 모두 6 개의 컬러 (R/G/B/C/M/Y) 또는 6 개의 컬러 스펙 (R-Y/Y-G/G-C/C-B/B-M/M-R) 을 그레이스케일을 변경하지 않고 개별적으로 조정할 수 있습니다 . 조정 효과는 설정 화면 상단 오른쪽의 미리 보기 이미지에 반영됩니다 .



How to adjust

각 컬러의 조정 절차를 설명하는 다음 대화 상자를 표시합니다 .



Nine separate image

한 장에 9 가지의 변형된 이미지를 인쇄하려면 이 확인란을 선택합니다 . 각 이미지는 [Step] 설정에 따라 컬러가 달라집니다 .

참고

[Nine separate image] 설정을 사용하지 못하는 경우도 있습니다 . 이러한 경우 11 페이지의 " 문제 해결 " 을 참조하십시오 .

Step

각기 인쇄된 9 개의 별도 이미지 간의 컬러 변화량을 지정합니다 . 표준값은 2 입니다 . 컬러를 정밀하게 조정하려는 경우 낮은 값을 지정하고 광범위하게 조정하려는 경우 높은 값을 지정하십시오 .

Adjusted value

컬러 조정에 사용할 매개 변수를 지정하고 조정 값을 설정합니다 . 다음 순서로 설정을 지정하십시오 .

1 [Normal] 또는 [Advanced] 를 선택합니다 . [Normal] 을 선택하면 [Parameter] 설정에 [Intensity] 또는 [Saturation] 을 선택할 수 있습니다 . [Advanced] 를 선택하면 [Value] 및 [Hue] 옵션도 선택할 수 있습니다 .

2 [Parameter] 로 매개 변수 유형을 선택합니다 .

Intensity

두 가지 인접 컬러 간 변화율을 교체합니다 .

Saturation

6 가지 컬러 중에 한 가지 컬러의 채도를 변경합니다 .

Value

6 가지 컬러 중에 한 가지 컬러의 밝기를 변경합니다 .

Hue

6 가지 컬러 중에 한 가지 컬러의 색조를 변경합니다 .

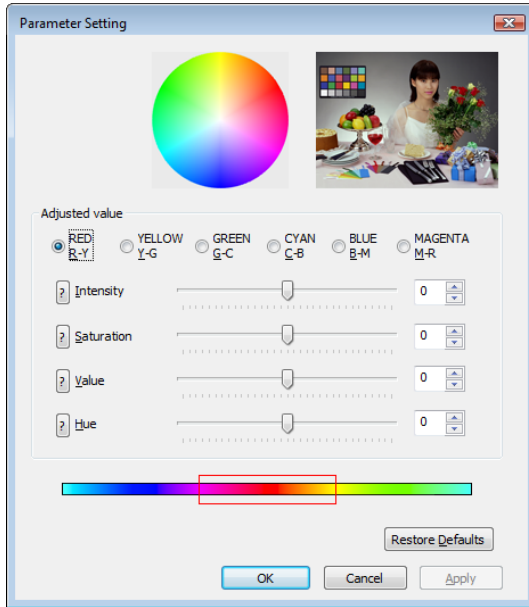
각 색상은 ± 32 단계 그래데이션으로 조정 가능합니다 . 표준값은 0 입니다 . 조정 범위는 $-32 \sim 32$ 입니다 .

3 [Color (region)] 를 선택합니다 . 사용할 컬러는 [Parameter] 선택에 따라 다릅니다 .

- 4 [Adjusted value]를 사용해 3단계에서 선택한 컬러의 조정 값을 지정합니다.
슬라이더를 좌우로 움직이거나 오른쪽의 상자에 값을 입력하여 설정을 조정합니다.
조정 효과는 설정 화면 상단 오른쪽의 미리 보기 이미지와 화면 하단의 컬러 막대에 반영됩니다.

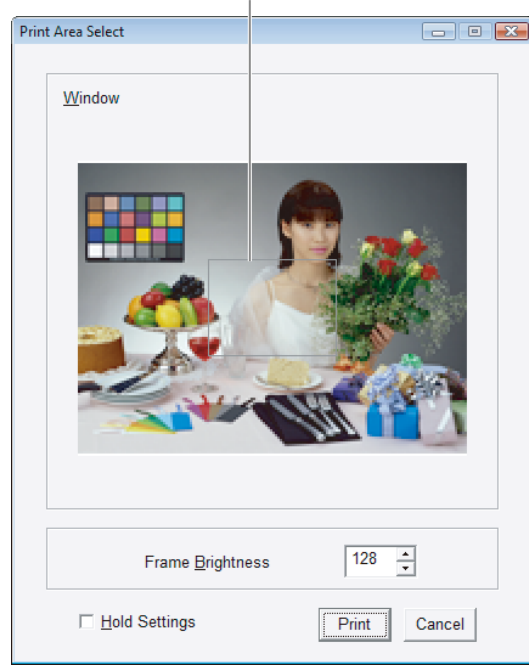
Parameter Setting

다음 대화 상자를 표시합니다.
이 대화 상자를 사용하면 조정하려는 컬러를 선택하여 각 매개 변수마다 다양한 값을 모두 동일한 화면에서 조정할 수 있습니다.



컬러 조정별로 9 가지의 개별 이미지를 실제 인쇄하여 조정하려면 [Nine separate image] 확인란을 선택하고 인쇄하십시오. 다음 대화 상자가 나타나면 미리 보기 이미지에서 프레임 (선택 창) 을 끌어 컬러를 확인하고 사용할 영역을 지정하십시오. [Frame Brightness] 값을 설정하여 프레임의 밝기를 변경할 수 있습니다. 값을 내리면 프레임이 더 어두워지고 값을 올리면 더 밝아집니다. 표준값은 128 입니다. 조정 범위는 0 ~ 255 입니다. [Hold Settings] 확인란을 선택하면 이후 9 개의 개별 이미지 인쇄에 동일한 창 위치를 사용할 수 있습니다.

프레임 (선택 창)



[Print] 버튼을 클릭하면 Print Area Select 화면에서 프레임 (선택 창) 으로 지정한 이미지의 부분이 3 × 3(9 개 이미지) 셀 레이아웃으로 인쇄됩니다. 레이아웃으로 인쇄된 이미지와 [Adjusted value] 및 [Step] 설정으로 인쇄된 이미지의 관계는 다음과 같습니다.

$x - 4a$	$x - 3a$	$x - 2a$
$x - a$	x	$x + a$
$x + 2a$	$x + 3a$	$x + 4a$

(x: 조정된 값, a: [Step] 의 값)

인쇄된 9 개의 이미지 중에 컬러가 최상인 이미지 아래에 인쇄된 값을 사용해 [Adjusted value] 설정을 구성하십시오. 예를 들어, [Adjusted value] 가 -2 로, [Step] 이 2 로 설정되어 있는 경우 그리드의 상단 왼쪽 셀과 일치하도록 컬러를 조정하려는 경우 [Adjusted value] 를 -10 으로 설정하십시오.

Restore Defaults

[Graphics] 탭의 모든 설정을 기본 상태로 복원합니다.

참고

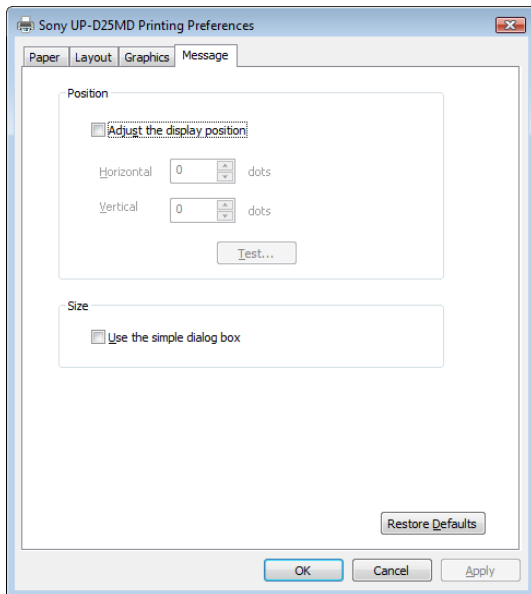
- 이 버튼을 클릭한 후에도 다음 설정은 비활성화됩니다.
 - [Color Adjust] 가 [Gray Balance] 로 설정되어 있을 경우 나타나는 [PRINT with GrayBalance] 확인란
 - [Color Adjust] 가 [Adjustment by color] 로 설정되어 있을 경우 나타나는 [Nine separate image] 확인란

설정이 비활성화되어 있는 경우 11 페이지의 " 문제 해결 " 을 참조하십시오 .

- 미리 보기 이미지와 실제 인쇄된 이미지는 이미지 품질과 컬러에 약간의 차이가 있을 수 있습니다 . 이는 컬러 재현 방법과 디스플레이 환경에 존재할 수 있는 차이로 인한 것입니다 . 미리 보기 이미지는 단지 가이드로만 사용해야 합니다 .

[Message] 탭 설정

메시지 대화 상자의 디스플레이 위치를 선택합니다 . 메시지 대화 상자는 프린터가 다음과 같은 오류로 인해 인쇄할 수 없을 때 나타납니다 . 표준 크기의 대화 상자와 작은 크기의 대화 상자가 있습니다 . 표준 메시지 대화 상자는 프린터의 오류 상태와 오류 처리 지침을 표시합니다 . 작은 메시지 대화 상자는 오류를 처리하는 간단한 지침을 한 문장으로 표시합니다 .



Adjust the display position

메시지 대화 상자의 디스플레이 위치를 조정하려면 이 확인란을 선택합니다 . 메시지 대화 상자는 [Horizontal] 및 [Vertical] 설정에서 지정한 값으로 정의한 위치에 나타납니다 . 기본 설정 : [Adjust the display position] 에 표시가 없습니다 . (표준 메시지 대화 상자는 디스플레이의 중앙에 나타나며 작은 메시지 대화 상자는 디스플레이의 상단 왼쪽에 나타납니다 .)

Horizontal, Vertical

이 설정은 [Adjust the display position] 확인란을 선택하면 활성화됩니다 . 디스플레이 위치 (메시지 대화 상자의 상단 왼쪽 모서리의 위치) 의 좌표를 입력합니다 . 메시지 대화 상자는 여기서 지정한 값으로 정의한 위치에 나타납니다 .

Test

메시지 대화 상자가 디스플레이 또는 화면에 나타나는 위치를 확인합니다 . 테스트 대화 상자는 [Horizontal] 및 [Vertical] 설정으로 정의한 위치에 나타납니다 .

Use the simple dialog box

더 작은 크기의 메시지 대화 상자를 표시하려면 이 확인란을 선택합니다 .

Restore Defaults

[Message] 탭의 모든 설정을 기본 상태로 복원합니다 .

문제 해결

설정 제한 사항 , 원인 및 해결 방법이 아래에 설명되어 있습니다 .

설정 제한	원인 및 해결 방법
[Split screen] 설정이 비활성화되어 있습니다 (회색 처리) .	<ul style="list-style-type: none"> • [PRINT with GrayBalance] 확인란 ([Color Adjust] 가 [Gray Balance] 로 설정되어 있는 경우 [Graphics] 탭에 위치) 이 선택되어 있습니다 . → [PRINT with GrayBalance] 확인란을 취소하십시오 . • [Nine separate image] 확인란 ([Color Adjust] 가 [Adjustment by color] 로 설정되어 있는 경우 [Graphics] 탭에 위치) 이 선택되어 있습니다 . → [Nine separate image] 확인란을 취소하십시오 . • 인쇄할 이미지가 [Layout] 탭의 분할 화면 기능을 사용해 이미 배치 (배열) 되어 있습니다 . → 예를 들어 , [Print Now] 확인란을 선택하고 인쇄 작업을 수행하여 배치된 이미지를 삭제하십시오 .
[Layout] 탭의 [Restore Defaults] 버튼을 클릭하면 탭의 설정 ([Print Now] 및 [Equalize Margins]) 이 기본값으로 복원되지 않습니다 .	<p>인쇄할 이미지가 [Layout] 탭의 분할 화면 기능을 사용해 이미 배치 (배열) 되어 있습니다 .</p> <p>→ 예를 들어 , [Print Now] 확인란을 선택하고 인쇄 작업을 수행하여 배치된 이미지를 삭제하십시오 .</p>

설정 제한	원인 및 해결 방법
[PRINT with GrayBalance] 설정이 비활성화되어 있습니다 (회색 처리).	<ul style="list-style-type: none"> • [Split screen] 이 [Layout] 탭에서 [no division] 이외의 구성으로 설정되어 있습니다 . → [Split screen] 을 [no division] 으로 설정하십시오 . • [Nine separate image] 확인란 ([Color Adjust] 가 [Adjustment by color] 로 설정되어 있는 경우 [Graphics] 탭에 위치) 이 선택되어 있습니다 . → [Nine separate image] 확인란을 취소하십시오 .
[Nine separate image] 설정이 비활성화되어 있습니다 (회색 처리).	<ul style="list-style-type: none"> • [Split screen] 이 [Layout] 탭에서 [no division] 이외의 구성으로 설정되어 있습니다 . → [Split screen] 을 [no division] 으로 설정하십시오 . • [PRINT with GrayBalance] 확인란 ([Color Adjust] 가 [Gray Balance] 로 설정되어 있는 경우 [Graphics] 탭에 위치) 이 선택되어 있습니다 . → [PRINT with GrayBalance] 확인란을 취소하십시오 .
[Graphics] 탭에서 [Restore Defaults] 버튼을 클릭하면 [PRINT with GrayBalance] 및 [Nine separate image] 설정이 활성화되지 않습니다. (설정은 여전히 회색 처리되어 있습니다 .)	<p>[Split screen] 이 [Layout] 탭에서 [no division] 이외의 구성으로 설정되어 있습니다 . → [Split screen] 을 [no division] 으로 설정하십시오 .</p>