

Printer Driver

Konfigurationsvejledning

I denne vejledning beskrives det, hvordan du konfigurerer printerdriveren til Windows 7, Windows Vista, Windows XP og Windows 2000.

Før softwaren tages i brug

Læs "Readme"-filen, før du tager printerdriveren i brug.

UP-D25MD

Indholdsfortegnelse

Konfiguration af printeren	3
Indstillinger for fanen [Paper]	4
Indstillinger for fanen [Layout]	4
Indstillingerne for fanen [Graphics]	6
Indstillinger for fanen [Message]	11
Fejlfinding	11

Microsoft og Windows er registrerede varemærker tilhørende Microsoft Corporation.

Andre firmanavne og produktnavne, som er nævnt i denne vejledning, er også varemærker og registrerede varemærker.

I de skærbilleder, der beskriver konfigurationen i denne vejledning, forudsættes det, at UP-D25MD-printeren anvendes i et Windows Vista-miljø. Yderligere oplysninger om indstillinger finder du i betjeningsvejledningen for printeren i kombination med denne vejledning.

Konfiguration af printeren

Du kan åbne konfigurationsskærbilledet UP-D25MD og konfigurere forskellige indstillinger, før du begynder at udskrive fra programmerne.

Du kan åbne konfigurationsskærbilledet på følgende måder.

- Vælg [Control Panel] i menuen [Start], og vælg derefter [Printer] (menuen [Start] og derefter [Devices and Printers] i Windows 7; menuen [Start] og derefter [Printers and Faxes] i Windows XP; menuen [Start], [Settings] og derefter [Printers] i Windows 2000). Marker printerikonet for Sony UP-D25MD, og vælg derefter [Select printing preferences] på kommandolinjen ([Printing preferences] ved at højreklikke på printerikonet for Windows 7; [Printing Preferences] i menuen [File] i Windows XP og Windows 2000). De indstillinger, du angiver her, anvendes som standardindstillinger for UP-D25MD-printeren, og indstillingerne anvendes, når der udskrives fra de forskellige programmer.
- I menuen [File] i dit program skal du klikke på den kommando, der bruges til at angive printerindstillinger. De indstillinger, der angives på denne måde, er kun gyldige, indtil du lukker programmet.

Denne vejledning beskriver de faner, der vises i UP-D25MD konfigurationsskærbilledet.

Fanen [Paper]

Anvendes til konfiguration af grundlæggende udskrivningsindstillinger som f.eks. papirstørrelse, retning og antal udskrifter.

Fanen [Layout]

Anvendes til angivelse af indstillinger for skærmdeling, position, interpoleringsmetoder, margenudjævning og andre layoutindstillinger for udskrevne billeder.

Fanen [Graphics]

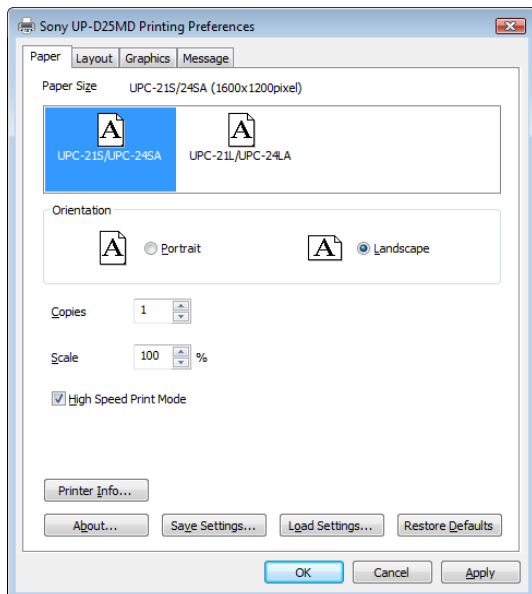
Anvendes til indstilling af gråtoner, lysstyrke og andre indstillinger af billedkvalitet.

Fanen [Message]

Anvendes til angivelse af indstillinger for skærmposition og andre indstillinger for meddelelsesdialogbokse.

Indstillinger for fanen [Paper]

Konfigurer grundlæggende udskrivningsindstillinger.



Paper Size

Vælg den papirstørrelse, som er lagt i papirbakken. Du kan vælge mellem følgende printerpapirtyper og udskriftsstørrelser for printeren.

Printerpapirtype	Maks. udskriftsstørrelse
UPC-21S/24SA	1.600 × 1.200 dpi
UPC-21L/24LA	2.100 × 1.600 dpi

Orientation

Vælg enten [Portrait] eller [Landscape] som udskrivningsretning.

Copies

Du kan vælge en indstilling mellem 1 og 10.

Scale

Angiver størrelsen på udskrifter. Du kan indstille størrelsen mellem 25 og 400 %.

High Speed Print Mode

Marker dette afkrydsningsfelt for at aktivere udskrivning med høj hastighed.

Printer Info

Viser følgende oplysninger for den tilsluttede printer.

Paper Type: Isat farvebåndtype
Remaining prints: Det (estimerede) antal resterende udskrifter med det isatte farvebånd.
Status: Printerstatus (Ready, Printing, Error osv.)
Firmware version: Printerfirmwarens version

About

Viser oplysninger om printerdriverversionen.

Save Settings

Gemmer alle angivne udskrivningsindstillinger i en fil.

Load Settings

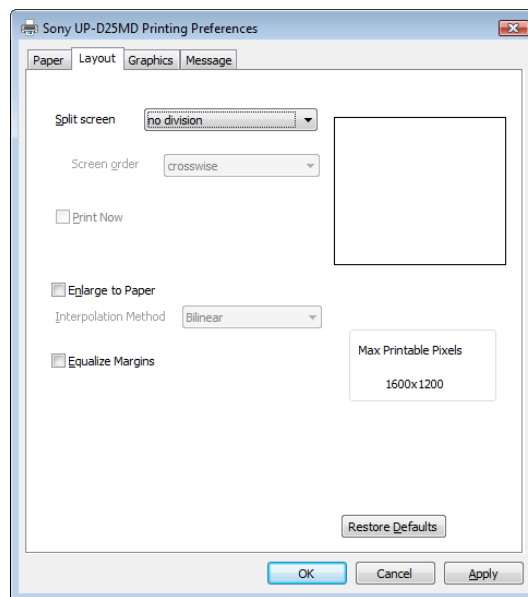
Indlæser gemte konfigurationsindstillinger fra en fil.

Restore Defaults

Gendanner alle indstillinger under fanen [Paper] til standardindstillingerne.

Indstillinger for fanen [Layout]

Indstil layoutet for udskriftsbilledet.



Split screen

Brug denne indstilling til at angive antallet af billeder, der skal udskrives på et ark papir.

De tilgængelige indstillinger er [no division], [2 division], [2 division with white frame], [4 division] og [4 division with white frame].

Indstillingerne for skærmdeling og det aktuelle udskriftsbilledlayout kan kontrolleres på skærmen. For hvert skærmdelingsbillede vises områderne for de enkelte billeder i lysegrønt, mens et ▼-mærke angiver positionen for det næste billede. En pil angiver også rækkefølgen for placeringen af de delte billeder. Under udskrivning med skærmdeling udskrives billederne ifølge den valgte indstilling for [Interpolation Method].

Screen order

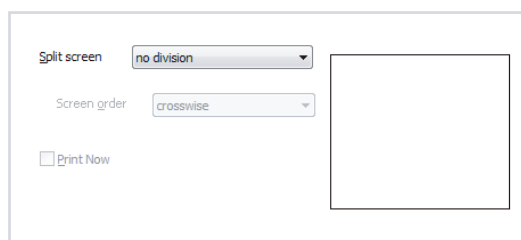
Brug denne indstilling til at angive rækkefølgen for placering af billeder under udskrivning med 4-delt skærm.

Når [Split screen] er indstillet til [4 division] eller [4 division with white frame], kan du vælge [crosswise] eller [lengthwise] for denne indstilling.

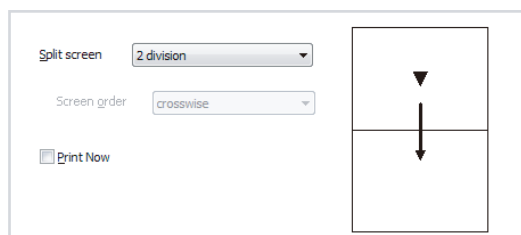
Nedenstående eksempler viser, hvordan billedet til højre for indstillingerne vises, når der foretages ændringer af indstillingerne for [Orientation] og [Split screen] på fanen [Paper] og af det antal billeder, der placeres på det delte skærbillede.

Afhængigt af det anvendte program varierer udskrivningens resultat, selv om UP-D25MD-printerindstillingerne er ens. Udskriv billedet for at kontrollere de faktiske resultater.

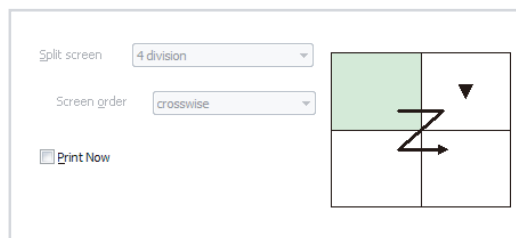
Eksempel 1: Orientation: Landscape, Split screen: no division



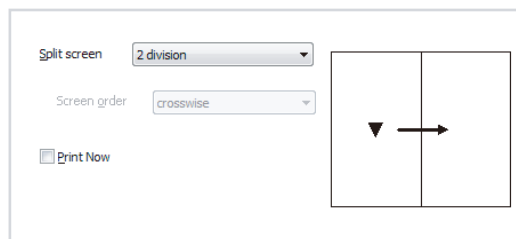
Eksempel 2: Orientation: Landscape, Split screen: 2 division, placerede billeder: 0



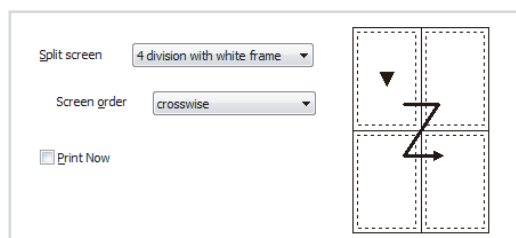
Eksempel 3: Orientation: Landscape, Split screen: 4 division, placerede billeder: 1



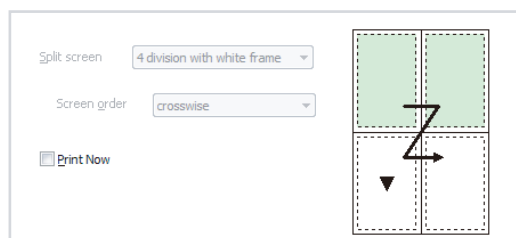
Eksempel 4: Orientation: Portrait, Split screen: 2 division, placerede billeder: 0



Eksempel 5: Orientation: Portrait, Split screen: 4 division with white frame, placerede billeder: 0



Eksempel 6: Orientation: Portrait, Split screen: 4 division with white frame, placerede billeder: 2



Bemærkninger

- I nogle tilfælde kan indstillingen [Split screen] deaktiveres. I sådanne tilfælde skal du se "Fejlfinding" på side 11.
- Hvis der allerede er placeret billeder (i kø) under brug af skærmdelingsfunktionen, er indstillingerne [Split screen], [Screen order], [Interpolation Method] og [Equalize Margins] deaktiverede.

Print Now

Når du markerer dette afkrydsningsfelt under brug af skærmdelingsfunktionen til udskrivning af flere billeder på et enkelt ark, udføres udskrivningen umiddelbart efter du har aktiveret en udskrivningskommando. Hvis dette afkrydsningsfelt ikke er markeret, udføres udskrivningen ikke, før du aktiverer en udskrivningskommando for hver skærmdelingsposition, som er angivet med indstillingen [Split screen]. Når [Split screen] er indstillet til [no division], er dette afkrydsningsfelt deaktiveret, og indstillingen kan ikke ændres.

Enlarge to Paper

Marker dette afkrydsningsfelt for at forstørre en udskrift automatisk, så det passer til papirstørrelsen. Med indstillingen [Interpolation Method] kan du angive den anvendte interpoleringsmetode til at forstørre udskriften, så den passer til papirstørrelsen.

Interpolation Method

Angiv den anvendte interpoleringsmetode ved ændring af billedstørrelsen.

Den angivne interpoleringsmetode anvendes ved ændring af billedstørrelsen for udskrivning med skærmdeling eller ved forstørrelse af billederne, så de passer til papirstørrelsen.

De tilgængelige indstillinger er [Bilinear], [Nearest-neighbor] og [Bicubic].

Denne indstilling kan angives, når [Split screen] ikke er konfigureret til [no division], eller når afkrydsningsfeltet [Enlarge to Paper] er markeret.

Equalize Margins

Når du markerer dette afkrydsningsfelt, bruges der lige store marginer på en side ved udskrivningen.

Margenerne er muligvis ikke ens, afhængigt af programmets indstillinger.

Restore Defaults

Gendanner alle indstillinger på fanen [Layout] til standardindstillingerne.

Bemærk

I nogle tilfælde kan indstillingerne på fanen [Layout] ikke gendannes til standardværdierne, når du klikker på denne knap. I sådanne tilfælde skal du se "Fejlfinding" på side 11.

Indstillingerne for fanen [Graphics]

Display the printed image

Marker dette afkrydsningsfelt for at vise et udskrevet billede på skærmen. Hvis denne indstilling skal fungere, skal du først udskrive det billede, du vil vise, en enkelt gang, mens dette afkrydsningsfelt er markeret.

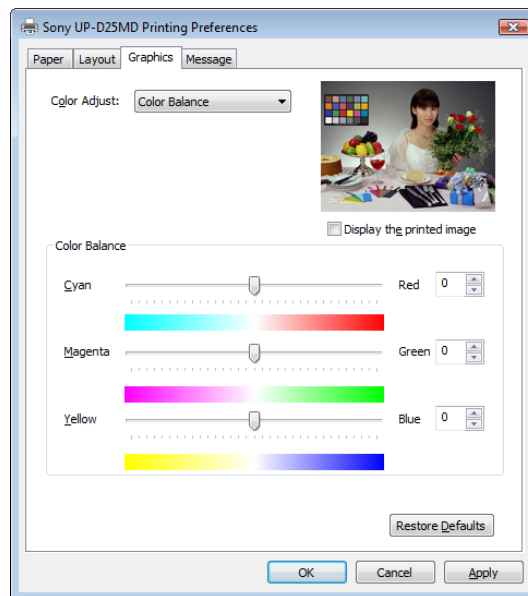
Color Adjust

Vælg [Color Balance], [Lightness], [Color Correction], [Gray Balance] eller [Adjustment by color], og udfør præcise justeringer af disse indstillinger ved at indtaste værdier og foretage andre konfigurationer.

Color Balance

Justerer farvebalancen. Juster indstillingerne ved at flytte skyderne mod venstre eller højre eller ved at indtaste værdier i felterne til højre.

Virkningen af justeringerne vises på eksempelbilledet øverst til højre i konfigurationsskærmbilledet.



Cyan - Red

Når du flytter skyderen mod højre, bliver billedet mere rødt, og når du flytter den mod venstre, bliver billedet mere lyseblåt.

Magenta - Green

Når du flytter skyderen mod højre, bliver billedet mere grønt, og når du flytter den mod venstre, bliver billedet mere magenta.

Yellow - Blue

Når du flytter skyderen mod højre, bliver billedet mere blå, og når du flytter den mod venstre, bliver billedet mere gult.

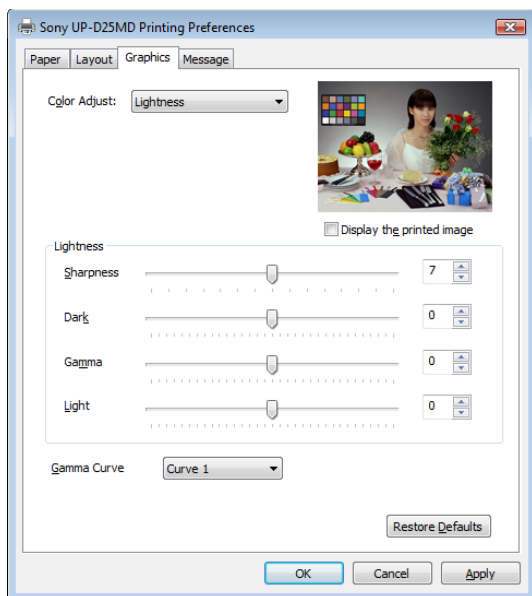
Hver farve kan justeres i ± 32 trin. 0 er standardværdien. Justeringsintervallet er -32 til 32 .

Lightness

Justerer lysstyrken. Juster indstillingerne ved at flytte skyderne mod venstre eller højre eller ved at indtaste værdier i felterne til højre.

Virkningen af justeringerne vises på eksempelbilledet øverst til højre i konfigurationsskærm-billedet.

Virkningen af skarphedsjusteringerne vises dog ikke.



Sharpness

Justerer skarpheden for billedkonturerne. Billedets konturer bliver skarpere, når indstillingen øges. Kan justeres i 15 trin. 7 er standardværdien.

Justeringsintervallet er 0 til 14.

Dark

Justerer skalaen for de mørke toner. Kan justeres i ± 32 trin. 0 er standardværdien. Justeringsintervallet er -32 til 32 .

Gamma

Justerer skalaen for mellemtoner. Kan justeres i ± 32 trin. 0 er standardværdien. Justeringsintervallet er -32 til 32 .

Light

Justerer skalaen for lyse toner. Kan justeres i ± 32 trin. 0 er standardværdien. Justeringsintervallet er -32 til 32 .

Gamma Curve

Vælg et halvtonegradueringsmønster blandt [Curve 1], [Curve 2] og [Curve 3].

Curve 1: Standard

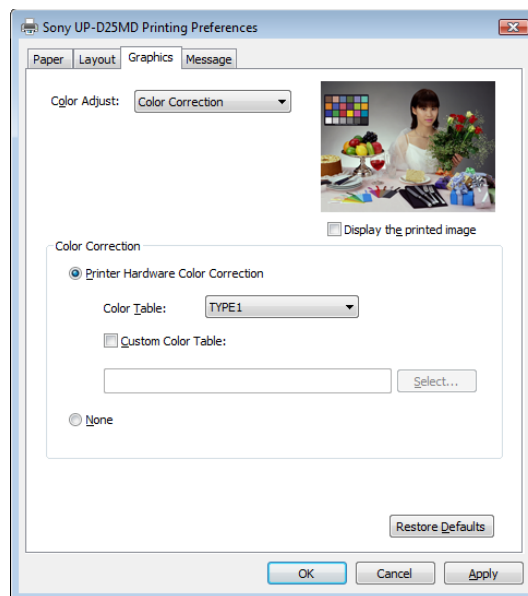
Curve 2: Høj kontrast

Curve 3: Lav kontrast

Color Correction

Vælg farvekorregeringsmetoden.

Virkningen af disse justeringer vises ikke på eksempelbilledet øverst til højre i konfigurationsskærm-billedet.



Printer Hardware Color Correction

Printeren korrigerer farve.

None

Der udføres ikke farvekorrigering af printerhardwaren.

Color Table

Vælger printerens interne farvetabel.

TYPE 1: Standardfarvetabel for denne printer.

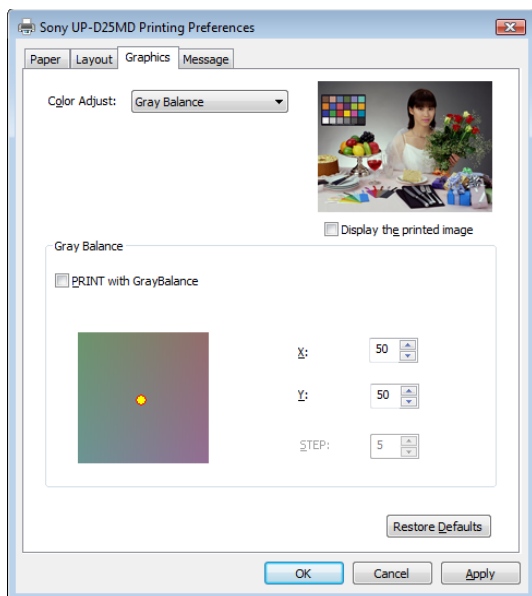
TYPE 2: En farvetabel med modificerede blå toner, som du vil bruge til ultrasoniske billeder.

Custom Color Table

Vælg denne indstilling ved brug af en anden farvetabel end printerens interne farvetabel. Kontakt din Sony-forhandler for at få nærmere oplysninger.

Gray Balance

Juster gråtonebalancen for udskrevne billeder. Når du installerer et nyt farvebånd og ilægger papir, kan du desuden justere gråtonebalancen for at korrigere eventuelle forskelle på printerpapirpakkerne. Virkningen af justeringerne vises på eksempelbilledet øverst til højre i konfigurationsskærbilledet.



PRINT with GrayBalance

Marker dette afkrydsningsfelt for at udskrive ni variationer af billedet på samme ark, hvor hvert billedes gråtonebalance varierer ifølge [STEP]-indstillingen (ændringen mellem X- og Y-koordinater).

Bemærk

I nogle tilfælde kan indstillingen [PRINT with GrayBalance] deaktiveres. I sådanne tilfælde skal du se "Fejlfinding" på side 11.

X, Y

Juster gråtonebalancen ved at indstille X- og Y-koordinaterne for gråtonebalancediagrammet nederst til venstre i konfigurationsskærbilledet. 50 er standardværdien for både [X]- og [Y]-indstillingerne. Justeringsintervallet er 1 til 99.

Virkningen af justeringerne vises på eksempelbilledet øverst til højre i konfigurationsskærbilledet.

STEP

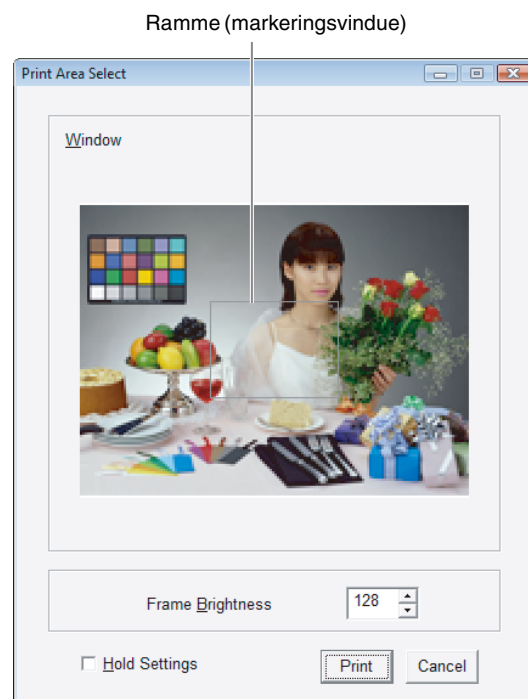
Angiv værdien af den trinvis ændring af X- og Y-koordinaterne, når du bruger funktionen [PRINT with GrayBalance]. 5 er standardværdien. Justeringsintervallet er 1 til 20.

Angiv en lavere værdi, når du vil foretage præcise gråtonebalancejusteringer, og angiv en større værdi, når du skal foretage større justeringer.

Hvis du vil udskrive gråtonebalancen som reference for justeringen, skal du markere afkrydsningsfeltet [PRINT with GrayBalance] og udskrive. Når du gør det, vises følgende dialogboks. Angiv det område, der skal bruges til at bekræfte nuancen, ved at trække rammen (markeringsvinduet) i eksempelbilledet. Du kan også flytte eksempelrammen med piletasterne.

Du kan ændre lysstyrken for rammen ved at justere indstillingen [Frame Brightness]. Når du mindsker værdien, bliver rammen mørkere, og når du øger værdien, bliver den lysere.

128 er standardværdien. Justeringsintervallet er 0 til 255. Når du markerer afkrydsningsfeltet [Hold Settings], kan du bruge samme vinduesposition for gråtonebalancen til de efterfølgende udskrivelser.



Når du klikker på knappen [Print], udskrives den del af billedet, der er angivet af rammen (markeringsvinduet) i skærbilledet Print Area Select med et 3 × 3-cellelayout (9 billeder). Forholdet mellem de billeder, der udskrives i layoutet, og indstillingerne [X], [Y] og [STEP] er følgende.

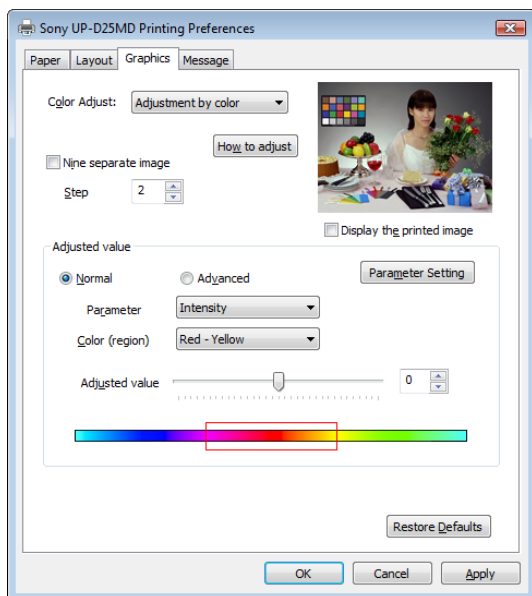
(x-a, y+a) Gulgrøn nuance	(x, y+a) Gul nuance	(x+a, y+a) Orange nuance
(x-a, y) Grøn nuance	(x, y) Indstillings værdi (grundfarve)	(x+a, y) Rød nuance
(x-a, y-a) Blågrøn nuance	(x, y-a) Blå nuance	(x+a, y-a) Rødlilla nuance

(x: Værdi af [X], y: Værdi af [Y], a: Værdi af [STEP])

Af de ni udskrevne billeder skal du bruge de koordinater, der er anført under billedet med den bedste gråtonebalance, til at konfigurere [X]- og [Y]-indstillinger. Hvis [X], [Y] og [STEP] f.eks. er indstillet til standardværdierne (50, 50, 5), og du vil justere nuancen, så den passer til gitterets øverste venstre celle, skal du indstille [X] til 45 og [Y] til 55.

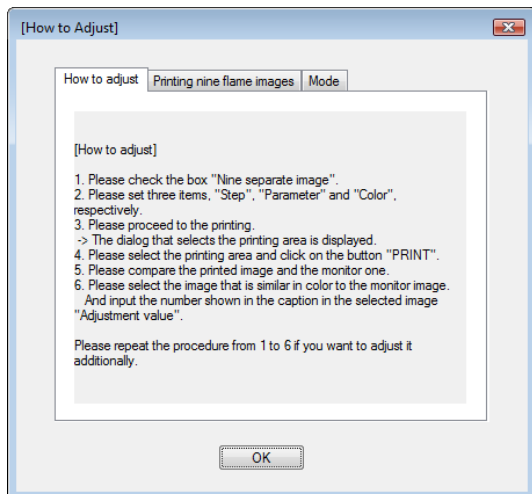
Adjustment by color

Juster nuancerne for de udskrevne billeder præcist. Alle seks farver (R/G/B/C/M/Y) eller seks farveintervaller (R–Y/Y–G/G–C/C–B/B–M/M–R) kan justeres hver for sig uden at ændre gråtoneskalaen. Virkningen af justeringerne vises på eksempelbilledet øverst til højre i konfigurationsskærm-billedet.



How to adjust

Viser følgende dialogboks, hvor fremgangsmåden for justering af de enkelte farver beskrives.



Nine separate image

Marker dette afkrydsningsfelt for at udskrive ni variationer af billedet på samme ark, hvor hvert billedes farver varierer ifølge [Step]-indstillingen.

Bemærk

I nogle tilfælde kan indstillingen [Nine separate image] deaktiveres. I sådanne tilfælde skal du se "Fejlfinding" på side 11.

Step

Angiv ændringen af farvejusteringen mellem hvert af de ni særskilte billeder, som udskrives. 2 er standardværdien.

Angiv en lavere værdi, når du vil foretage præcise farvejusteringer, og angiv en større værdi, når du skal foretage større justeringer.

Adjusted value

Angiv parametre for farvejusteringen og for at angive justeringsværdierne.

Angiv indstillingerne i følgende rækkefølge:

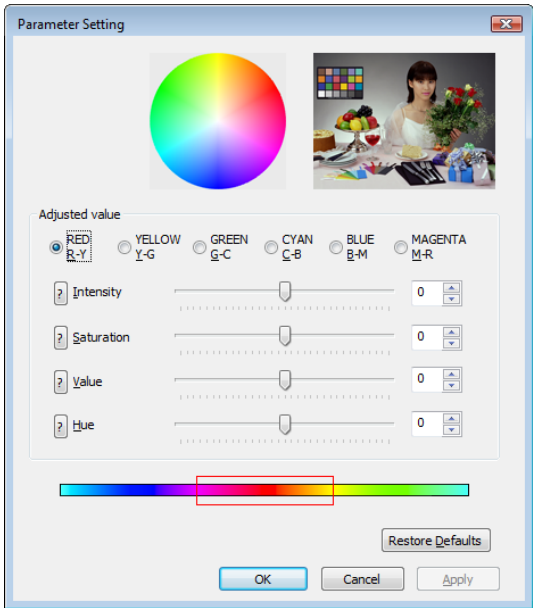
- 1 Vælg [Normal] eller [Advanced].
Når du vælger [Normal], kan du vælge [Intensity] eller [Saturation] for indstillingen [Parameter]. Når du vælger [Advanced], kan du også vælge indstillingerne [Value] og [Hue].
- 2 Vælg en parametertype med [Parameter].
Intensity
Skifter omfanget af ændringen mellem to tilstødende farver.
Saturation
Ændrer mætningen for en af de seks farver.
Value
Ændrer lysstyrken for en af de seks farver.
Hue
Ændrer nuancen for en af de seks farver.

Hver farve kan justeres i ± 32 trin. 0 er standardværdien.
Justeringsintervallet er -32 til 32 .
- 3 Vælg en [Color (region)]. Tilgængelige farver afhænger af valget af [Parameter].
- 4 Anvend [Adjusted value] til at indstille justeringsværdien for den farve, der er valgt i trin 3. Juster indstillingen ved at flytte skyderen mod venstre eller højre eller ved at indtaste en værdi i feltet til højre.
Virkningen af justeringerne vises på eksempelbilledet øverst til højre i konfigurationsskærm-billedet, og farvebjælken nederst på skærmen.

Parameter Setting

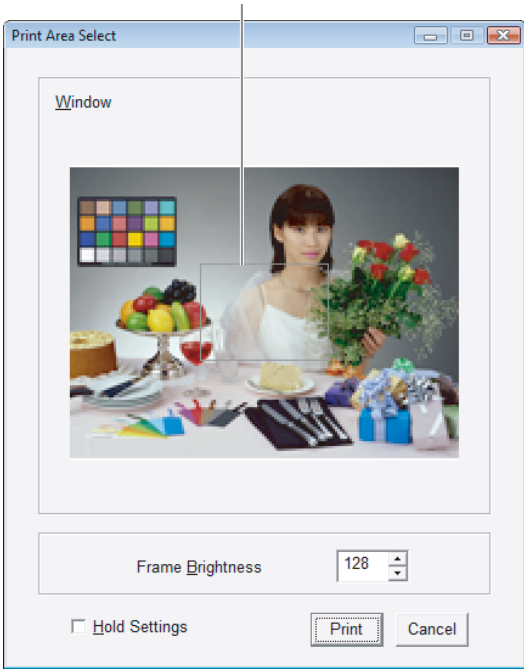
Viser følgende dialogboks.

I denne dialogboks kan du vælge den farve, du vil justere, og justere de forskellige værdier for hver parameter, alt sammen i samme skærbillede.



Hvis du vil udføre justeringer ved at udskrive de ni særskilte billeder efter farvejusteringen, skal du markere afkrydsningsfeltet [Nine separate image] og udskrive. Når nedenstående dialogboks vises, skal du trække rammen (markeringsvinduet) på billedeksemplet for at kontrollere farven og angive den region, du vil bruge. Du kan ændre lysstyrken for rammen ved at indstille værdien for [Frame Brightness]. Når du mindsker værdien, bliver rammen mørkere, og når du øger værdien, bliver den lysere. 128 er standardværdien. Justeringsintervallet er 0 til 255. Når du markerer afkrydsningsfeltet [Hold Settings], kan du bruge samme vinduesposition til den efterfølgende udskrivning af de ni særskilte billeder.

Ramme (markeringsvindue)



Når du klikker på knappen [Print], udskrives den del af billedet, der er angivet af rammen (markeringsvinduet) i skærbilledet Print Area Select med et 3 × 3-cellelayout (9 billeder). Forholdet mellem de billeder, der udskrives i layoutet, og indstillingerne [Adjusted value] og [Step] er følgende.

$x - 4a$	$x - 3a$	$x - 2a$
$x - a$	x	$x + a$
$x + 2a$	$x + 3a$	$x + 4a$

(x: Justeret værdi, a: Værdi af [Step])

Af de ni udskrevne billeder skal du bruge den værdi, der er anført under billedet med de bedste farver, til at konfigurere indstillingen [Adjusted value]. Hvis [Adjusted value] f.eks. er indstillet til -2, [Step] er indstillet til 2, og du vil justere farverne, så de passer til gitterets øverste venstre celle, skal du indstille [Adjusted value] til -10.

Restore Defaults

Gendanner alle indstillinger på fanen [Graphics] til standardindstillingerne.

Bemærkninger

- Nedenstående indstillinger kan deaktiveres, også når du har klikket på denne knap.
 - Afkrydsningsfeltet [PRINT with GrayBalance], som vises, når [Color Adjust] er indstillet til [Gray Balance].
 - Afkrydsningsfeltet [Nine separate image], som vises, når [Color Adjust] er indstillet til [Adjustment by color].

Hvis indstillingen er deaktiveret, skal du se "Fejlfinding" på side 11.

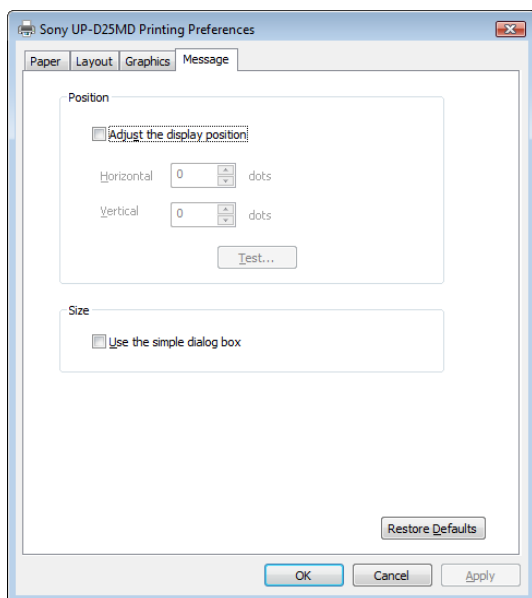
- Der kan være nogen forskel i billedkvalitet og farver mellem eksempelbilledet og det billede, der udskrives. Det skyldes mulige forskelle mellem farveproduktionsmetoder og visningsmiljøer. Eksempelbilleder skal bruges vejledende.

Indstillinger for fanen [Message]

Vælg positionen for meddelelsesdialogboksene.

Meddelelsesdialogbokse vises, når printeren ikke kan udskrive, f.eks. på grund af fejl.

Der findes en dialogboks i standardstørrelse og i lille størrelse. Meddelelsesdialogboksen i standardstørrelse viser printerens fejlstatus og instruktioner i håndtering af fejlen. Den lille meddelelsesdialogboks viser (én sætning af) enkle instruktioner i håndtering af fejlen.



Adjust the display position

Marker dette afkrydsningsfelt for at justere meddelelsesdialogboksenes position.

Meddelelsesdialogboksen vises i den position, der er defineret af de angivne værdier for indstillingerne [Horizontal] og [Vertical].

Standardindstilling: Der er ingen markering af [Adjust the display position]. (Meddelelsesdialogboksen i standardstørrelse vises midt på skærmen, og den lille boks vises øverst til venstre på skærmen.)

Horizontal, Vertical

Disse indstillinger er aktiverede, når afkrydsningsfeltet [Adjust the display position] er markeret. Indtast koordinaterne for visningens position (positionen for øverste venstre hjørne af meddelelsesdialogboksen). Meddelelsesdialogboksen vises i den position, der er defineret af de værdier, der er angivet her.

Test

Kontroller den position, hvor meddelelsesdialogboksen vises på skærmen eller i skærbilledet. Der vises en testdialogboks i den position, som er defineret med indstillingerne [Horizontal] og [Vertical].

Use the simple dialog box

Marker dette afkrydsningsfelt for at få vist små meddelelsesdialogbokse.

Restore Defaults

Gendanner alle indstillinger på fanen [Message] til standardindstillingerne.

Fejlfinding

Indstillingernes begrænsninger og årsager til og løsninger på fejl i indstillingerne er beskrevet nedenfor.

Begrænset indstilling	Årsag og løsning
Indstillingen [Split screen] er deaktiveret (nedtonet).	<ul style="list-style-type: none">• Afkrydsningsfeltet [PRINT with GrayBalance] (som vises på fanen [Graphics], når [Color Adjust] er indstillet til [Gray Balance]) er markeret. → Ryd afkrydsningsfeltet [PRINT with GrayBalance].• Afkrydsningsfeltet [Nine separate image] (som vises på fanen [Graphics], når [Color Adjust] er indstillet til [Adjustment by color]) er markeret. → Ryd afkrydsningsfeltet [Nine separate image].• Billeder til udskrivning er allerede placeret (i kø) ved hjælp af skærmdelingsfunktionen på fanen [Layout]. → Fjern de placerede billeder, f.eks. ved at markere afkrydsningsfeltet [Print Now] og udføre en udskrivning.
Når du klikker på knappen [Restore Defaults] på fanen [Layout], gendannes fanens indstillinger (undtagen [Print Now] og [Equalize Margins]) ikke til standardindstillingerne.	<p>Billeder til udskrivning er allerede placeret (i kø) ved hjælp af skærmdelingsfunktionen på fanen [Layout].</p> <p>→ Fjern de placerede billeder, f.eks. ved at markere afkrydsningsfeltet [Print Now] og udføre en udskrivning.</p>

Begrænset indstilling	Årsag og løsning
Indstillingen [PRINT with GrayBalance] er deaktiveret (nedtonet).	<ul style="list-style-type: none"> [Split screen] er angivet til en anden indstilling end [no division] på fanen [Layout]. → Indstil [Split screen] til [no division]. Afkrydsningsfeltet [Nine separate image] (som vises på fanen [Graphics], når [Color Adjust] er indstillet til [Adjustment by color]) er markeret. → Ryd afkrydsningsfeltet [Nine separate image].
Indstillingen [Nine separate image] er deaktiveret (nedtonet).	<ul style="list-style-type: none"> [Split screen] er angivet til en anden indstilling end [no division] på fanen [Layout]. → Indstil [Split screen] til [no division]. Afkrydsningsfeltet [PRINT with GrayBalance] (som vises på fanen [Graphics], når [Color Adjust] er indstillet til [Gray Balance]) er markeret. → Ryd afkrydsningsfeltet [PRINT with GrayBalance].
Når du klikker på knappen [Restore Defaults] på fanen [Graphics], aktiveres indstillingerne [PRINT with GrayBalance] og [Nine separate image] ikke. (Indstillingerne er stadig nedtonede.)	<p>[Split screen] er angivet til en anden indstilling end [no division] på fanen [Layout]. → Indstil [Split screen] til [no division].</p>