

Printer Driver

Guia de configuração

Este guia descreve como configurar o controlador da impressora para Windows 8, Windows 7, Windows Vista e Windows XP.

Antes de utilizar este software

Antes de utilizar este controlador da impressora, leia o ficheiro “Readme”.

UP-991AD
UP-971AD

Índice

Configurar a impressora	3
Definições do separador [Main]	4
Definições do separador [Density Adjust]	6
Definições do separador [Settings]	7
Definições do separador [Message]	8
Lista de mensagens	9
Cuidados a ter durante a utilização	10

Microsoft e Windows são marcas comerciais registadas da Microsoft Corporation.

Outros nomes de empresas e nomes de produtos mencionados neste guia são também marcas comerciais e marcas comerciais registadas.

Os ecrãs utilizados para descrever a configuração neste guia pressupõem que a impressora UP-991AD/UP-971AD é utilizada num ambiente Windows 7. Para obter mais informações sobre as definições, consulte o manual de instruções da impressora em combinação com este manual.

Configurar a impressora

Pode abrir o ecrã de definições da UP-991AD/UP-971AD e configurar várias definições antes de começar a imprimir a partir de aplicações.

No Windows 8, Windows 7, Windows Vista ou Windows XP, configure a impressora no ambiente que se segue.

- Resolução do ecrã superior a SVGA (800 × 600)
- O tamanho dos caracteres no ecrã é o predefinido.
Windows XP: Tamanho normal (96 DPI)
Windows Vista: Escala predefinida (96 DPI) - encaixa mais informação
Windows 8, Windows 7: Mais pequeno - 100% (predefinição)

Pode abrir o ecrã de definições através de um dos seguintes métodos.

- No menu [Start], seleccione [Devices and Printers] ([Control Panel] e, em seguida, [Printer] no Windows 8; [Control Panel] e, em seguida, [Printer] no Windows Vista; [Printers and Faxes] no Windows XP). Seleccione o ícone da impressora Sony UP-991AD/971AD e, em seguida, clique com o botão direito para seleccionar [Printing preferences] (o mesmo no Windows 8; [Select printing preferences] na barra de comandos no Windows Vista; [Printing preferences] no menu [File] no Windows XP). As definições que efectuar aqui são normalmente utilizadas como predefinições para a impressora UP-991AD/UP-971AD. No entanto, as predefinições de algumas aplicações de software poderão ter prioridade.
- No ecrã de definições de impressão da aplicação, clique no comando utilizado para efectuar as definições da impressora. As definições efectuadas desta forma apenas permanecem válidas até fechar a aplicação.

Este guia descreve os separadores que são apresentados no ecrã de definições da UP-991AD/UP-971AD.

Separador [Main]

Ajusta as definições básicas relacionadas com a impressão, como tamanho do papel, número de cópias de impressão, etc.

Separador [Density Adjust]

Ajusta a densidade das imagens impressas.

Separador [Settings]

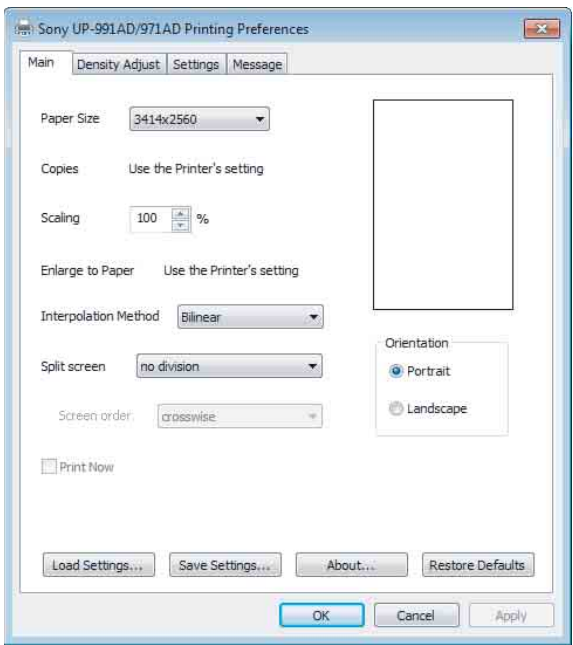
Selecciona a utilização das definições da impressora ou das definições do controlador da impressora.

Separador [Message]

Configura as definições de apresentação relacionadas com as caixas de diálogo de mensagens.

Definições do separador [Main]

Este separador é utilizado para efectuar definições de impressão básicas.



Paper Size

Selecione o tamanho do papel.

Tamanho (pontos)	Tamanho (dimensão)
1920 × 2560	150 × 200 mm
2560 × 2560	200 × 200 mm
3414 × 2560	267 × 200 mm
7680 × 2560	600 × 200 mm
3414 × 2560 (fixo)	267 × 200 mm

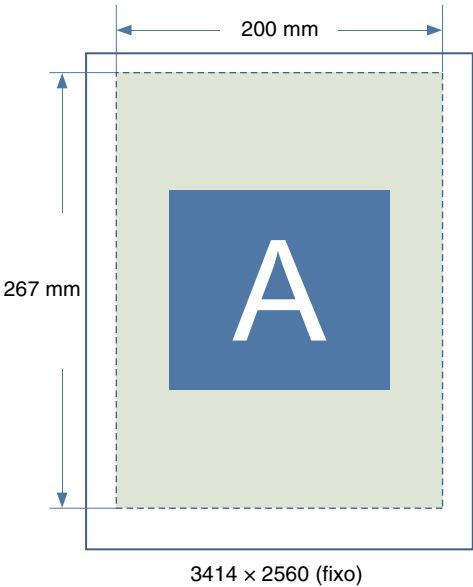
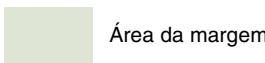
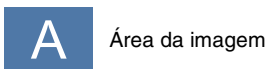
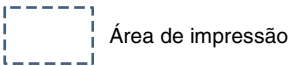
Quando selecciona 3414 × 2560 (fixo), o tamanho do papel é fixado (a área imprimível é fixada em 267 × 200 mm). Caso uma imagem seja mais pequena do que a área imprimível, são acrescentadas margens por cima, por baixo, à esquerda e à direita da imagem.

Quando selecciona um tamanho diferente de 3414 × 2560 (fixo), a dimensão do papel varia, dependendo do tamanho da imagem a imprimir. Caso a imagem seja mais pequena que a área imprimível, são acrescentadas margens apenas à esquerda e à direita da imagem. O papel é cortado à face das margens de cima e de baixo.

Nota

Dependendo da aplicação, o papel pode não ser cortado.

Exemplo de resultados da impressão



Copies

Selecione o número de cópias a imprimir (1 a 10).

Nota

Quando a caixa de verificação [Copies] no separador [Settings] está seleccionada, são utilizadas as definições da impressora. Para utilizar as definições do controlador da impressora, desactive a caixa de verificação [Copies] no separador [Settings] e execute as definições aqui.

Scaling

Selecione a taxa de ampliação ou redução (25% a 400%).

Enlarge to Paper

Selecione esta caixa de verificação para aumentar automaticamente uma impressão de forma a ajustar-se ao tamanho do papel. Pode especificar o método de interpolação utilizado para aumentar a impressão de forma a ajustar-se ao tamanho do papel com a definição [Interpolation Method].

Nota

Quando a caixa de verificação [Enlarge to Paper] no separador [Settings] está seleccionada, são utilizadas as definições da impressora. Para utilizar as definições do controlador da impressora, desactive a caixa de verificação [Enlarge to Paper] no separador [Settings] e execute as definições aqui.

Interpolation Method

Especifique o método de interpolação utilizado ao redimensionar imagens.

O método de interpolação especificado com esta definição é aplicado ao redimensionar imagens para impressão de ecrã dividido ou ao aumentar imagens para se ajustarem ao tamanho do papel.

As definições disponíveis são [Bilinear] e [Nearest Neighbor].

Split screen

Utilize isto para especificar o número de imagens a imprimir numa folha de papel.

As definições disponíveis são [no division], [2 division], [2 division with frame], [4 division] e [4 division with frame].

As definições de ecrã dividido e o esquema da imagem actual podem verificar-se no visor. Para cada imagem em ecrã dividido, as áreas para as imagens individuais que já foram posicionadas são apresentadas a verde claro, enquanto que a marca ▼ indica a posição para a próxima imagem. Uma seta também indica a ordem pela qual as imagens divididas estarão posicionadas.

Durante a impressão de ecrã dividido, as imagens são impressas de acordo com a definição [Interpolation Method] seleccionada.

Screen order

Utilize isto para especificar a ordem na qual as imagens são posicionadas durante a impressão de ecrã dividido em 4.

Quando [Split screen] está definida como [4 division] ou [4 division with frame], pode seleccionar [crosswise] ou [lengthwise] para esta definição.

Os seguintes exemplos mostram como a imagem à direita das definições é apresentada quando são realizadas alterações às definições [Orientation] e [Split

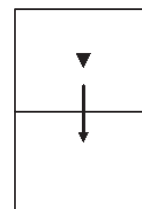
screen] no separador [Main], e ao número de imagens posicionadas na imagem de ecrã dividido.

Dependendo da aplicação utilizada, os resultados da impressão podem variar, mesmo que as definições da impressora UP-991AD/UP-971AD sejam as mesmas. Imprima a imagem para verificar os resultados reais.

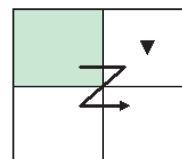
Ex. 1: Orientation: Landscape, Split screen: no division



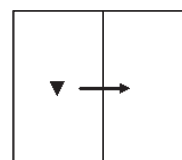
Ex. 2: Orientation: Landscape, Split screen: 2 division, positioned images: 0



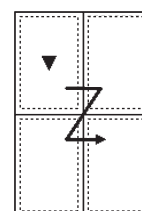
Ex. 3: Orientation: Landscape, Split screen: 4 division, positioned images: 1



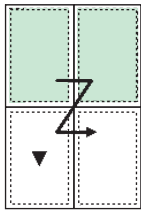
Ex. 4: Orientation: Portrait, Split screen: 2 division, positioned images: 0



Ex. 5: Orientation: Portrait, Split screen: 4 division with frame, positioned images: 0



Ex. 6: Orientation: Portrait, Split screen: 4 division with frame, positioned images: 2



Print Now

Quando selecciona esta caixa de verificação ao utilizar a função de ecrã dividido para imprimir várias imagens numa única folha, a impressão ocorrerá imediatamente após executar um comando de impressão. Caso esta caixa de verificação não esteja seleccionada, a impressão não ocorrerá até que execute um comando de impressão para cada posição do ecrã dividido, especificada com a definição [Split screen]. Quando [Split screen] está definida como [no division], esta caixa de verificação está desactivada e a respectiva definição não pode ser alterada.

Orientation

Selecione [Portrait] ou [Landscape] para a orientação de impressão.

Load Settings

Carrega configurações de definição guardadas a partir de um ficheiro.

Save Settings

Guarda todas as configurações de definição de impressão para um ficheiro.

About

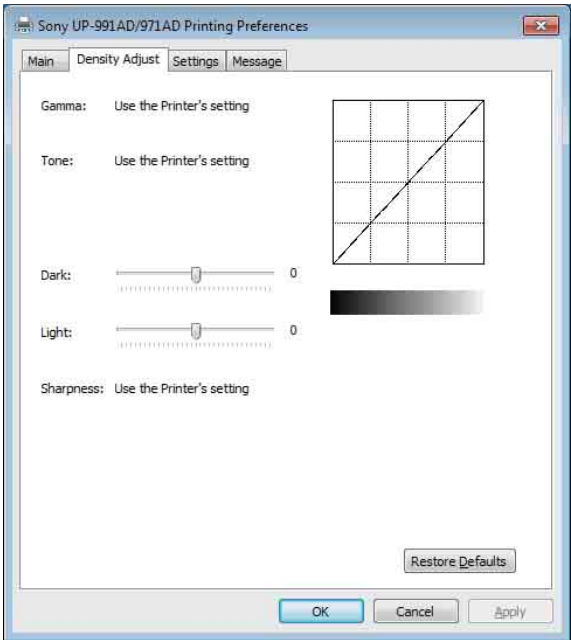
Apresenta a informação da versão deste controlador da impressora.

Restore Defaults

Restaura todas as definições no separador [Main] para o respectivo estado predefinido.

Definições do separador [Density Adjust]

Ajusta a densidade da imagem. O ajuste é reflectido no gráfico da densidade e na barra de gradação no canto superior direito do ecrã de definição. No entanto, o efeito dos valores predefinidos de [Gamma] e [Sharpness] não são reflectidos. O eixo vertical do gráfico da densidade expressa a densidade da imagem realmente impressa, estando o limite superior relacionado com a densidade do branco e o limite inferior com a densidade do preto. O eixo horizontal expressa os dados de imagem, estando o limite superior relacionado com os dados do branco e o limite inferior com os dados do preto. A barra da gradação expressa a densidade real em vez do valor do eixo vertical do gráfico da densidade.



GAMMA

Selecione a intensidade da gradação de meios-tons. Caso uma imagem contenha bastantes partes de preto ou branco, ao ajustar esta definição, consegue obter um melhor detalhe nestas partes.

Item	Explicação
TONE1	Normal
TONE2	Quando imprime uma imagem que tem muitas partes brancas (tom suave)
TONE3	Quando imprime uma imagem que tem muitas partes pretas (tom forte)

Nota

Quando a caixa de verificação [Gamma] no separador [Settings] está seleccionada, são utilizadas as definições da impressora.

Para utilizar as definições do controlador da impressora, desactive a caixa de verificação [Gamma] no separador [Settings] e execute as definições aqui.

Tone

Arraste o controlo de deslize para seleccionar o nível de gradação. Quanto maior for o valor seleccionado, mais escura será a gradação. Pode ajustar a gradação para um de 65 valores. O valor padrão é 0. O intervalo ajustável é -32 a +32.

Nota

Quando a caixa de verificação [Tone] no separador [Settings] está seleccionada, são utilizadas as definições da impressora.

Para utilizar as definições do controlador da impressora, desactive a caixa de verificação [Tone] no separador [Settings] e execute as definições aqui.

Dark

Arraste o controlo de deslize para ajustar as partes escuras da imagem. Quanto maior for o valor seleccionado, mais escuras serão as partes escuras da imagem. Pode ajustar a gradação para um de 129 valores. O valor padrão é 0. O intervalo ajustável é -64 a +64.

Light

Arraste o controlo de deslize para ajustar as partes claras da imagem. Quanto maior for o valor seleccionado, mais brilhantes serão as partes claras da imagem. Pode ajustar a gradação para um de 129 valores. O valor padrão é 0. O intervalo ajustável é -64 a +64.

Sharpness

Arraste o controlo de deslize para ajustar o contorno da imagem. Quanto maior for o valor seleccionado, mais nítidas serão as bordas da imagem. Pode ajustar a gradação para um de 15 valores. O valor padrão é 0. O intervalo ajustável é 0 a 14.

Nota

Quando a caixa de verificação [Sharpness] no separador [Settings] está seleccionada, são utilizadas as definições da impressora.

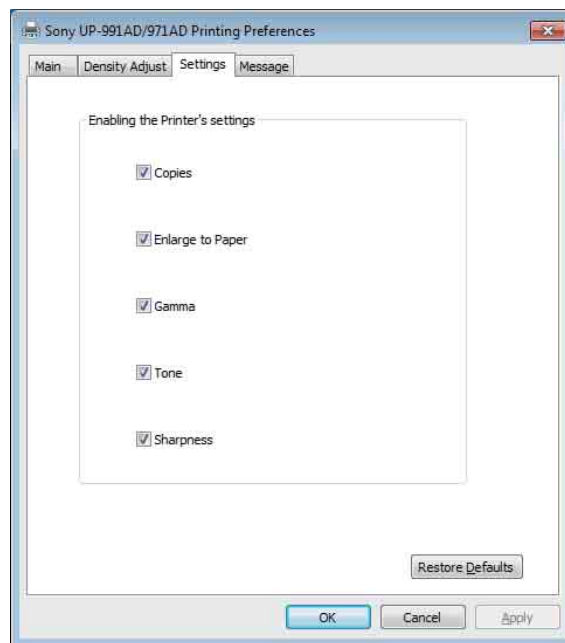
Para utilizar as definições do controlador da impressora, desactive a caixa de verificação [Sharpness] no separador [Settings] e execute as definições aqui.

Restore Defaults

Se carregar no separador [Density Adjust] todas as definições serão restauradas para os respectivos valores predefinidos.

Definições do separador [Settings]

Selecione a utilização das definições da impressora ou das definições do controlador da impressora para cada item.



Copies

Selecione esta caixa de verificação para utilizar as definições da impressora. Fazer isso também desactiva a definição [Copies] no separador [Main].

Desactive esta caixa de verificação para utilizar a definição [Copies] no separador [Main].

Enlarge to Paper

Selecione esta caixa de verificação para utilizar as definições da impressora. Fazer isso também desactiva a definição [Enlarge to Paper] no separador [Main].

Desactive esta caixa de verificação para utilizar a definição [Enlarge to Paper] no separador [Main].

Gamma

Selecione esta caixa de verificação para utilizar as definições da impressora. Fazer isso também desactiva a definição [GAMMA] no separador [Density Adjust].

Desactive esta caixa de verificação para utilizar a definição [GAMMA] no separador [Density Adjust].

Tone

Selecione esta caixa de verificação para utilizar as definições da impressora. Fazer isso também desactiva a definição [Tone] no separador [Density Adjust].

Desactive esta caixa de verificação para utilizar a definição [Tone] no separador [Density Adjust].

Sharpness

Selecione esta caixa de verificação para utilizar as definições da impressora. Fazer isso também desactiva a definição [Sharpness] no separador [Density Adjust]. Desactive esta caixa de verificação para utilizar a definição [Sharpness] no separador [Density Adjust].

Restore Defaults

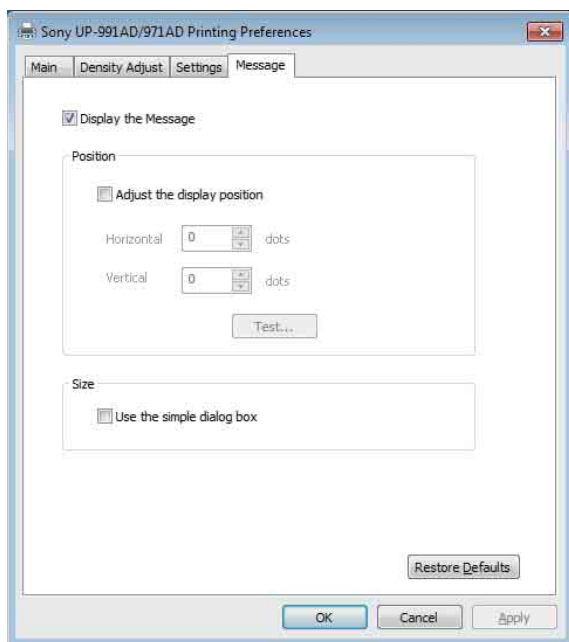
Restaura todas as definições no separador [Settings] para o respectivo estado predefinido.

Definições do separador [Message]

Configura as definições de apresentação relacionadas com as caixas de diálogo de mensagens.

As caixas de diálogo de mensagens são apresentadas quando, por exemplo, ocorre o erro UP-991AD/UP-971AD.

Existe uma caixa de diálogo de tamanho padrão e uma caixa de diálogo de tamanho pequeno. A caixa de diálogo de mensagem padrão apresenta o estado de erro da impressora e as instruções para lidar com o erro. A caixa de diálogo de mensagem pequena apresenta (uma frase com) instruções simples para lidar com o erro. Para mais informações sobre cada mensagem, consulte a “Lista de mensagens” (página 9).



Display the Message

Defina para ON/OFF para apresentar a caixa de diálogo de mensagem.

Se esta caixa de verificação estiver com a opção OFF, não é possível configurar as outras definições no separador [Message].

Adjust the Display Position

Selecione esta caixa de verificação para ajustar a posição de apresentação das caixas de diálogo de mensagens. A caixa de diálogo de mensagem é apresentada na posição definida pelos valores especificados nas definições [Horizontal] e [Vertical]. Predefinição: Não está colocado um visto em [Adjust the Display Position]. (A caixa de diálogo de mensagem padrão é apresentada no centro do visor e a caixa de diálogo de mensagem pequena é apresentada no canto superior esquerdo do visor.)

Horizontal, Vertical

Estas definições são activadas quando a caixa de verificação [Adjust the Display Position] está seleccionada. Introduza as coordenadas para a posição de apresentação (posição do canto superior esquerdo da caixa de diálogo de mensagem).

A caixa de diálogo de mensagem é apresentada na posição definida pelos valores especificados aqui.

Test

Verifique a posição em que as caixas de diálogo de mensagens são apresentadas no visor ou no ecrã. Será apresentada uma caixa de diálogo de teste na posição definida com as definições [Horizontal] e [Vertical].

Use the Simple Dialog Box

Selecione esta caixa de verificação para visualizar caixas de diálogo de mensagens mais pequenas.

Restore Defaults

Restaura todas as definições do separador [Message] para o respectivo estado predefinido.

Lista de mensagens

As mensagens que podem ser apresentadas são as que se seguem. Resolva quaisquer problemas seguindo as mensagens abaixo. Para mais informações sobre a resolução de problemas, consulte o manual de instruções da UP-991AD/UP-971AD juntamente com este manual.

Caixa de diálogo de mensagem padrão	Caixa de diálogo de mensagem pequena
No thermal paper. Please set the thermal paper. To continue printing, click "Retry." Windows will automatically retry after 5 seconds.	Set thermal paper.
Now, Feeding. Please wait. To continue printing, click "Retry." Windows will automatically retry after 5 seconds.	Please wait.
Door is open. Please close the door. To continue printing, click "Retry." Windows will automatically retry after 5 seconds.	Close door.
Now printing the video image. Please wait. To continue printing, click "Retry." Windows will automatically retry after 5 seconds.	Please wait.
Now regulating the head temperature of the printer. Please wait. To continue printing, click "Retry." Windows will automatically retry after 5 seconds.	Please wait.
Paper jam. Please remove the jammed paper. To continue printing, click "Retry." Windows will automatically retry after 5 seconds.	Remove jammed paper.
Paper jam. Printing is aborted. Please remove the jammed paper and print again.	Remove jammed paper.
Incorrect paper type. Please set the correct paper type. To continue printing, click "Retry." Windows will automatically retry after 5 seconds.	Incorrect paper type.
Mechanical error. Printing has been aborted. Please turn off the printer, then turn it back on and print again.	Restart printer.

Caixa de diálogo de mensagem padrão	Caixa de diálogo de mensagem pequena
Printer is not ready. Make sure the printer is plugged in to a power source and the printer cable is correctly connected. To continue printing, click "Retry." Windows will automatically retry after 5 seconds.	Check printer.

Cuidados a ter durante a utilização

Aqui são descritos os cuidados a ter durante a utilização. Leia também o ficheiro “Readme” no qual são descritos outros cuidados.

- A impressão não é garantida se ligar a impressora a um hub USB.
- Dependendo dos dispositivos USB que estiver a utilizar em simultâneo, a unidade pode não funcionar correctamente.
- Não desligue a unidade nem remova o cabo de alimentação durante 2 ou 3 segundos após terminar a impressão. O próximo trabalho de impressão pode não ser executado normalmente.
- Quando é realizado o [test] nas propriedades da impressora, podem ser impressos caracteres sobrepostos. Isto é um resultado normal e não uma avaria.
- Não pode interromper um trabalho de impressão enquanto este está a decorrer.
- Pode definir o número de cópias para um número superior à capacidade da impressora através de aplicações. No entanto, não defina o número de cópias para mais de 10.
- O funcionamento da impressora não é garantido caso o computador seja colocado no modo de suspensão ou espera enquanto a impressora está conectada e ligada.
- Quando ajusta a posição das mensagens, seleccione a definição clássica do Windows nas definições do ecrã do computador. Se não o fizer, a posição das mensagens pode mudar.