

Printer Driver

Konfigurationsanleitung

Diese Anleitung beschreibt die Einrichtung des Druckertreibers für Windows 8, Windows 7, Windows Vista und Windows XP.

Vor dem Verwenden der Software

Lesen Sie vor dem Verwenden des Druckertreibers unbedingt die „Readme“-Datei.

UP-991AD
UP-971AD

Inhaltsverzeichnis

Konfigurieren des Druckers	3
Einstellungen auf der Registerkarte [Main]	4
Einstellungen auf der Registerkarte [Density Adjust]	6
Einstellungen auf der Registerkarte [Settings] ...	7
Einstellungen auf der Registerkarte [Message]	8
Meldungsliste	9
Hinweise zur Verwendung	10

Microsoft und Windows sind eingetragene Marken der Microsoft Corporation.

Andere in dieser Anleitung erwähnte Firmennamen und Produktnamen sind ebenfalls Marken und eingetragene Marken.

Bei den in dieser Anleitung verwendeten Bildschirmanzeigen zur Beschreibung der Konfiguration wird davon ausgegangen, dass der Drucker UP-991AD/UP-971AD in einer Windows 7-Umgebung verwendet wird. Weitere Einzelheiten zu den Einstellungen finden Sie in der Bedienungsanleitung zum Drucker und in der vorliegenden Anleitung.

Konfigurieren des Druckers

Sie können den Einstellbildschirm des UP-991AD/UP-971AD öffnen und verschiedene Einstellungen konfigurieren, bevor Sie aus Anwendungen heraus drucken.

Unter Windows 8, Windows 7, Windows Vista oder Windows XP richten Sie den Drucker in der folgenden Umgebung ein.

- Anzeigeauflösung höher als SVGA (800 × 600)
- Verwenden Sie als Bildschirmzeichengröße den Standard.

Windows XP: Normalgröße (96 DPI)

Windows Vista: Standardmäßige Skalierung (96 DPI) - mehr Informationen sind sichtbar

Windows 8, Windows 7: Kleiner - 100% (Standard)

Sie haben folgende Möglichkeiten, den Einstellbildschirm zu öffnen.

- Wählen Sie im Menü [Start] die Option [Devices and Printers] (bzw. [Control Panel] und dann [Printer] bei Windows 8, [Control Panel] und dann [Printer] bei Windows Vista oder [Printers and Faxes] bei Windows XP). Wählen Sie das Symbol für den Drucker UP-991AD/971AD von Sony, klicken Sie mit der rechten Maustaste darauf und wählen Sie [Printing preferences] (dieselbe Option bei Windows 8 bzw. [Select printing preferences] aus der Befehlsleiste bei Windows Vista oder [Printing preferences] im Menü [File] bei Windows XP). Die hier vorgenommenen Einstellungen werden normalerweise als Standardeinstellungen für den Drucker UP-991AD/UP-971AD verwendet. Allerdings haben die Standardeinstellungen von manchen Anwendungen möglicherweise Vorrang.
- Klicken Sie auf dem Einstellbildschirm zum Drucken in Ihrer Anwendung auf den Befehl zum Vornehmen von Druckereinstellungen. Die auf diese Weise vorgenommenen Einstellungen bleiben nur gültig, bis Sie die Anwendung schließen.

In dieser Anleitung werden die Registerkarten auf dem Einstellbildschirm des UP-991AD/UP-971AD beschrieben.

Registerkarte [Main]

Zum Vornehmen der grundlegenden Einstellungen im Zusammenhang mit dem Drucken, beispielsweise Papierformat, Anzahl der Druckexemplare usw.

Registerkarte [Density Adjust]

Zum Einstellen der Druckdichte der gedruckten Bilder.

Registerkarte [Settings]

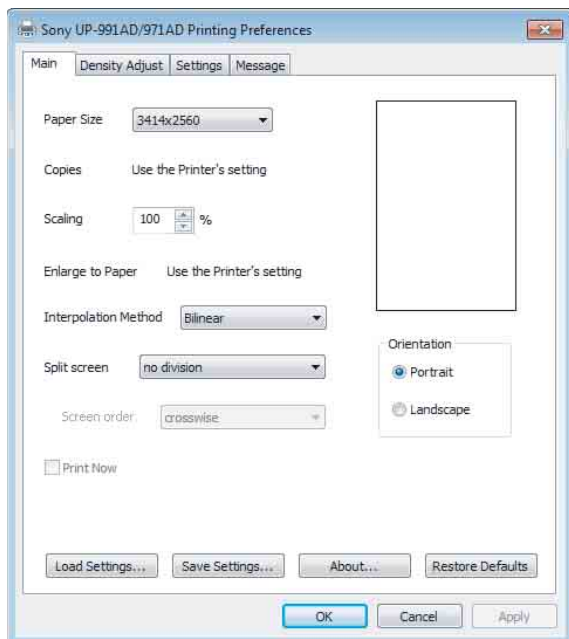
Zum Auswählen, ob die Einstellung am Drucker oder die des Druckertreibers verwendet werden soll.

Registerkarte [Message]

Zum Vornehmen von Anzeigeeinstellungen für Meldungsdialogfelder.

Einstellungen auf der Registerkarte [Main]

Auf dieser Registerkarte können Sie grundlegende Einstellungen für das Drucken vornehmen.



Paper Size

Wählen Sie das Papierformat aus.

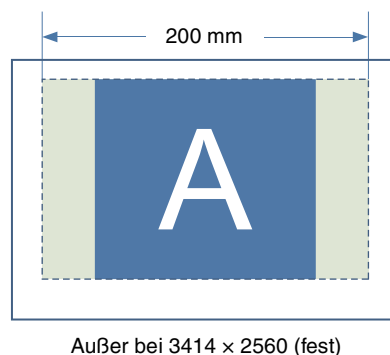
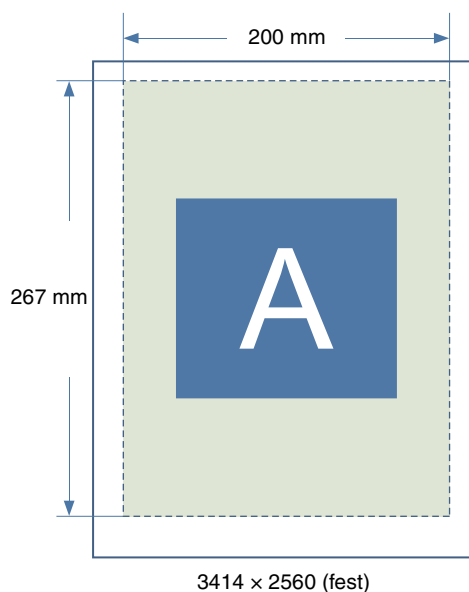
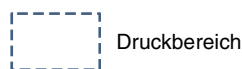
Größe (Punkte)	Größe (Länge)
1920 × 2560	150 × 200 mm
2560 × 2560	200 × 200 mm
3414 × 2560	267 × 200 mm
7680 × 2560	600 × 200 mm
3414 × 2560 (fest)	267 × 200 mm

Wenn Sie 3414 × 2560 (fest) auswählen, wird das Papierformat fest eingestellt (d. h. der Druckbereich wird fest auf 267 × 200 mm eingestellt). Wenn ein Druckbild kleiner als der Druckbereich ist, werden dem Bild oben, unten, links und rechts Ränder hinzugefügt. Bei einer anderen Größe als 3414 × 2560 (fest) variiert die Papierlänge je nach Größe des Bilds, das gedruckt wird. Wenn das Druckbild kleiner als der Druckbereich ist, werden dem Bild nur links und rechts Ränder hinzugefügt. Das Papier wird am oberen und unteren Rand abgeschnitten.

Hinweis

Bei manchen Anwendungen wird das Papier möglicherweise nicht geschnitten.

Beispiel für Druckergebnis



Außer bei 3414 × 2560 (fest)

Copies

Wählen Sie die Anzahl der zu druckenden Exemplare (1 bis 10).

Hinweis

Wenn das Kontrollkästchen [Copies] auf der Registerkarte [Settings] aktiviert ist, gilt die Einstellung am Drucker. Wenn Sie die Druckertreibereinstellung verwenden wollen, deaktivieren Sie das

Kontrollkästchen [Copies] auf der Registerkarte [Settings] und nehmen die Einstellung hier vor.

Scaling

Wählen Sie den Vergrößerungs- bzw. Verkleinerungsfaktor (25 % bis 400 %).

Enlarge to Paper

Aktivieren Sie dieses Kontrollkästchen, wenn ein Druckbild automatisch an das Papierformat angepasst werden soll. Sie können mit der Einstellung von [Interpolation Method] die Interpolationsmethode angeben, mit der das Druckbild an das Papierformat angepasst werden soll.

Hinweis

Wenn das Kontrollkästchen [Enlarge to Paper] auf der Registerkarte [Settings] aktiviert ist, gilt die Einstellung am Drucker. Wenn Sie die Druckertreibereinstellung verwenden wollen, deaktivieren Sie das Kontrollkästchen [Enlarge to Paper] auf der Registerkarte [Settings] und nehmen die Einstellung hier vor.

Interpolation Method

Geben Sie die Interpolationsmethode zum Ändern der Größe von Bildern an.

Die mit dieser Einstellung festgelegte Interpolationsmethode wird für das Ändern der Bildgröße beim Mehrbilddruck oder das Vergrößern von Bildern auf das Papierformat verwendet. Als Einstellungen sind [Bilinear] und [Nearest Neighbor] verfügbar.

Split screen

Geben Sie hier die Anzahl der Bilder an, die auf einem Blatt Papier gedruckt werden sollen.

Zur Verfügung stehen die Einstellungen [no division], [2 division], [2 division with frame], [4 division] und [4 division with frame].

Die Einstellungen für den Mehrbilddruck und das aktuelle Layout für das Druckbild können angezeigt werden. Beim Anzeigen der Ausdrücke für den Mehrbilddruck erscheinen die Bereiche der einzelnen Bilder, die bereits positioniert wurden, hellgrün und die Markierung ▼ gibt die Position für das nächste Bild an. Ein Pfeil weist zudem auf die Reihenfolge hin, in der die Bilder positioniert werden.

Beim Mehrbilddruck werden die Bilder gemäß der für [Interpolation Method] ausgewählten Einstellung gedruckt.

Screen order

Geben Sie hier an, in welcher Reihenfolge die Bilder beim Mehrbilddruck mit 4 Bildern positioniert werden. Wenn [Split screen] auf [4 division] oder [4 division with frame] gesetzt ist, können Sie hier [crosswise] oder [lengthwise] auswählen.

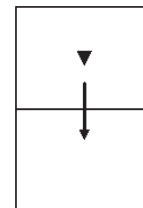
Die folgenden Beispiele zeigen, wie das Bild rechts neben den Einstellungen je nach den Optionen für [Orientation] und [Split screen] auf der Registerkarte [Main] und je nach der Anzahl der Bilder für den Mehrbilddruck angezeigt wird.

Je nach der verwendeten Anwendung können die Druckergebnisse variieren, auch wenn die Einstellungen des Druckers UP-991AD/UP-971AD dieselben sind. Drucken Sie das Bild, um die tatsächlichen Ergebnisse zu verifizieren.

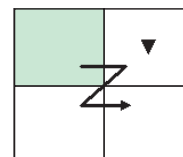
Bsp. 1: Orientation: Landscape, Split screen: no division



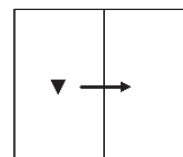
Bsp. 2: Orientation: Landscape, Split screen: 2 division, positioned images: 0



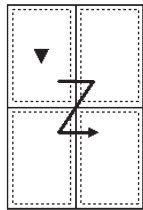
Bsp. 3: Orientation: Landscape, Split screen: 4 division, positioned images: 1



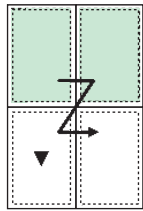
Bsp. 4: Orientation: Portrait, Split screen: 2 division, positioned images: 0



Bsp. 5: Orientation: Portrait, Split screen: 4 division with frame, positioned images: 0



Bsp. 6: Orientation: Portrait, Split screen: 4 division with frame, positioned images: 2



Print Now

Wenn Sie dieses Kontrollkästchen aktivieren und mit dem Mehrbilddruck mehrere Bilder auf einem einzigen Blatt Papier drucken wollen, erfolgt das Drucken unmittelbar nach Absetzen eines Druckbefehls. Wenn Sie dieses Kontrollkästchen nicht aktivieren, erfolgt das Drucken erst, wenn Sie für die einzelnen mit der Einstellung [Split screen] festgelegten Positionen im Mehrbilddruck einen Druckbefehl absetzen. Wenn [Split screen] auf [no division] gesetzt wird, ist dieses Kontrollkästchen deaktiviert und die Einstellung kann nicht geändert werden.

Orientation

Wählen Sie [Portrait] oder [Landscape] als Druckausrichtung aus.

Load Settings

Zum Abrufen gespeicherter Einstellungskonfigurationen aus einer Datei.

Save Settings

Zum Speichern aller Einstellungskonfigurationen in einer Datei.

About

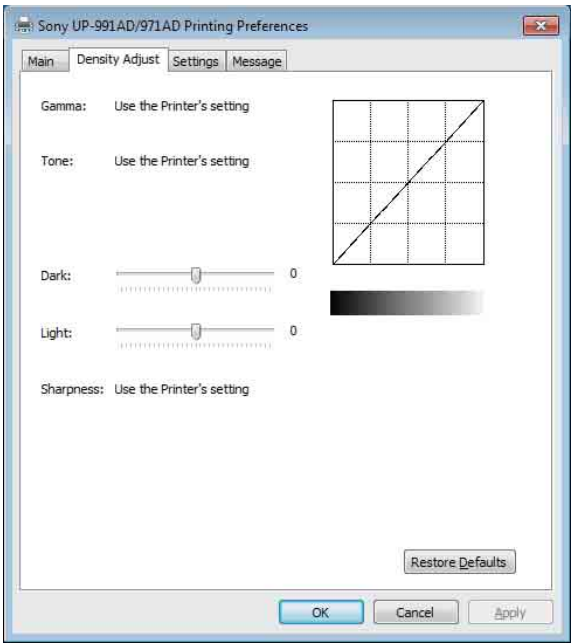
Zum Anzeigen der Versionsinformationen zu diesem Druckertreiber.

Restore Defaults

Zum Zurücksetzen aller Einstellungen auf der Registerkarte [Main] auf die Standardwerte.

Einstellungen auf der Registerkarte [Density Adjust]

Zum Einstellen der Druckdichte der Bilder. Die Einstellung spiegelt sich im Dichtediagramm und der Graustufenleiste rechts oben auf dem Einstellbildschirm wider. Die Effekte der voreingestellten Werte von [Gamma] und [Sharpness] werden hier jedoch nicht dargestellt. Die vertikale Achse des Dichtediagramms stellt die Dichte des tatsächlich gedruckten Bilds dar, wobei der obere Grenzwert weißer Dichte und der untere Grenzwert schwarzer Dichte entspricht. Die horizontale Achse stellt die Bilddaten dar, wobei der obere Grenzwert weißen Daten und der untere Grenzwert schwarzen Daten entspricht. Die Graustufenleiste zeigt die tatsächliche Dichte und nicht den Wert der vertikalen Achse im Dichtediagramm.



GAMMA

Zum Auswählen der Intensität der Halbtonabstufung. Wenn ein Bild viele dunkle oder helle Bereiche enthält, können Sie mit dieser Einstellung schärfere Details in diesen Bereichen erzielen.

Option	Erläuterung
TONE1	Standard
TONE2	Drucken eines Bilds mit vielen hellen Bereichen (weich)
TONE3	Drucken eines Bilds mit vielen dunklen Bereichen (hart)

Hinweis

Wenn das Kontrollkästchen [Gamma] auf der Registerkarte [Settings] aktiviert ist, gilt die Einstellung am Drucker.

Wenn Sie die Druckertreibereinstellung verwenden wollen, deaktivieren Sie das Kontrollkästchen [Gamma] auf der Registerkarte [Settings] und nehmen die Einstellung hier vor.

Tone

Ziehen Sie den Schieberegler, um den Graustufenwert auszuwählen. Je höher der ausgewählte Wert, desto dunkler die Graustufen. Sie können für die Graustufen einen von 65 Werten einstellen. Der Standardwert ist 0. Der einstellbare Bereich liegt zwischen -32 und +32.

Hinweis

Wenn das Kontrollkästchen [Tone] auf der Registerkarte [Settings] aktiviert ist, gilt die Einstellung am Drucker. Wenn Sie die Druckertreibereinstellung verwenden wollen, deaktivieren Sie das Kontrollkästchen [Tone] auf der Registerkarte [Settings] und nehmen die Einstellung hier vor.

Dark

Ziehen Sie den Schieberegler, um die dunklen Bildbereiche einzustellen. Je höher der ausgewählte Wert, desto dunkler sind die dunklen Bildbereiche. Sie können für die Abstufung einen von 129 Werten einstellen. Der Standardwert ist 0. Der einstellbare Bereich liegt zwischen -64 und +64.

Light

Ziehen Sie den Schieberegler, um die hellen Bildbereiche einzustellen. Je höher der ausgewählte Wert, desto heller sind die hellen Bildbereiche. Sie können für die Abstufung einen von 129 Werten einstellen. Der Standardwert ist 0. Der einstellbare Bereich liegt zwischen -64 und +64.

Sharpness

Ziehen Sie den Schieberegler, um die Bildkonturen einzustellen. Je höher der ausgewählte Wert, desto schärfer sind die Konturen des Bilds. Sie können für die Abstufung einen von 15 Werten einstellen. Der Standardwert ist 0. Der einstellbare Bereich liegt zwischen 0 und +14.

Hinweis

Wenn das Kontrollkästchen [Sharpness] auf der Registerkarte [Settings] aktiviert ist, gilt die Einstellung am Drucker.

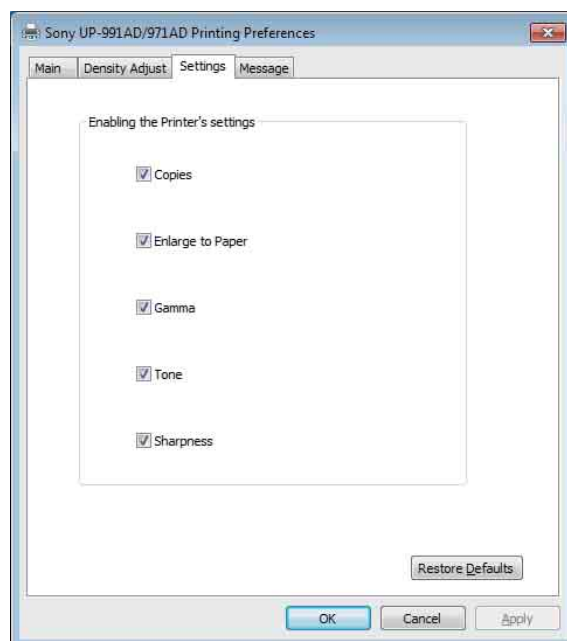
Wenn Sie die Druckertreibereinstellung verwenden wollen, deaktivieren Sie das Kontrollkästchen [Sharpness] auf der Registerkarte [Settings] und nehmen die Einstellung hier vor.

Restore Defaults

Zum Zurücksetzen aller Einstellungen auf der Registerkarte [Density Adjust] auf die Standardwerte.

Einstellungen auf der Registerkarte [Settings]

Zum Auswählen, ob für die einzelnen Optionen die Einstellung am Drucker oder die des Druckertreibers verwendet werden soll.



Copies

Wenn Sie dieses Kontrollkästchen aktivieren, wird die Einstellung am Drucker verwendet. Gleichzeitig wird die Einstellung [Copies] auf der Registerkarte [Main] deaktiviert.

Wenn Sie dieses Kontrollkästchen deaktivieren, wird die Einstellung [Copies] auf der Registerkarte [Main] verwendet.

Enlarge to Paper

Wenn Sie dieses Kontrollkästchen aktivieren, wird die Einstellung am Drucker verwendet. Gleichzeitig wird die Einstellung [Enlarge to Paper] auf der Registerkarte [Main] deaktiviert.

Wenn Sie dieses Kontrollkästchen deaktivieren, wird die Einstellung [Enlarge to Paper] auf der Registerkarte [Main] verwendet.

Gamma

Wenn Sie dieses Kontrollkästchen aktivieren, wird die Einstellung am Drucker verwendet. Gleichzeitig wird die Einstellung [GAMMA] auf der Registerkarte [Density Adjust] deaktiviert.

Wenn Sie dieses Kontrollkästchen deaktivieren, wird die Einstellung [GAMMA] auf der Registerkarte [Density Adjust] verwendet.

Tone

Wenn Sie dieses Kontrollkästchen aktivieren, wird die Einstellung am Drucker verwendet. Gleichzeitig wird die Einstellung [Tone] auf der Registerkarte [Density Adjust] deaktiviert.

Wenn Sie dieses Kontrollkästchen deaktivieren, wird die Einstellung [Tone] auf der Registerkarte [Density Adjust] verwendet.

Sharpness

Wenn Sie dieses Kontrollkästchen aktivieren, wird die Einstellung am Drucker verwendet. Gleichzeitig wird die Einstellung [Sharpness] auf der Registerkarte [Density Adjust] deaktiviert.

Wenn Sie dieses Kontrollkästchen deaktivieren, wird die Einstellung [Sharpness] auf der Registerkarte [Density Adjust] verwendet.

Restore Defaults

Zum Zurücksetzen aller Einstellungen auf der Registerkarte [Settings] auf die Standardwerte.

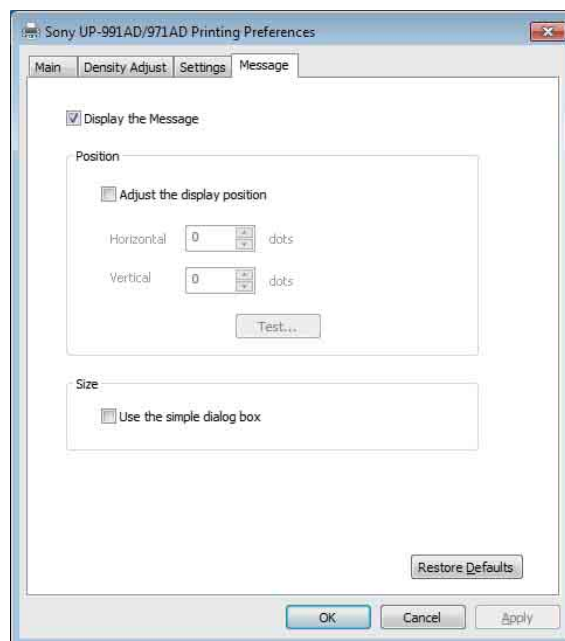
Einstellungen auf der Registerkarte [Message]

Zum Vornehmen von Anzeigeeinstellungen für Meldungsdialogfelder.

Meldungsdialogfelder erscheinen beispielsweise, wenn am UP-991AD/UP-971AD ein Fehler auftritt.

Meldungsdialogfelder können in zwei Größen angezeigt werden: Standard und klein. Das Standard-Meldungsdialogfeld enthält den Fehlerstatus des Druckers und Anweisungen zum Beheben des Fehlers. Das kleine Meldungsdialogfeld enthält einfache Anweisungen zum Beheben des Fehlers (meist in einem Satz).

Ausführliche Informationen zu den einzelnen Meldungen finden Sie unter „Meldungsliste“ (Seite 9).



Display the Message

Sie können das Anzeigen von Meldungen aktivieren bzw. deaktivieren (ON/OFF).

Wenn dieses Kontrollkästchen deaktiviert ist (OFF), stehen die anderen Einstellungen auf der Registerkarte [Message] nicht zur Verfügung.

Adjust the Display Position

Wenn Sie dieses Kontrollkästchen aktivieren, können Sie die Anzeigeposition von Meldungsdialogfeldern einstellen. Das Meldungsdialogfeld erscheint an der Position, die mit den unter [Horizontal] und [Vertical] angegebenen Werten festgelegt wird.

Standardeinstellung: Das Kontrollkästchen [Adjust the Display Position] ist deaktiviert. (Das Standard-Meldungsdialogfeld erscheint in der Mitte der Anzeige, das kleine Meldungsdialogfeld erscheint oben links.)

Horizontal, Vertical

Diese Einstellungen stehen zur Verfügung, wenn das Kontrollkästchen [Adjust the Display Position] aktiviert ist. Geben Sie die Koordinaten für die Anzeigeposition (Position der oberen linken Ecke des Meldungsdialogfelds) ein.

Das Meldungsdialogfeld erscheint an der Position mit den hier angegebenen Werten.

Test

Überprüfen Sie die Position, an der Meldungsdialogfelder in der Anzeige bzw. auf dem Bildschirm erscheinen. Ein Testdialogfeld erscheint an der Position, die mit den Werten für [Horizontal] und [Vertical] festgelegt wurde.

Use the Simple Dialog Box

Wenn Sie dieses Kontrollkästchen aktivieren, werden kleine Meldungsdialogfelder angezeigt.

Restore Defaults

Zum Zurücksetzen aller Einstellungen auf der Registerkarte [Message] auf die Standardwerte.

Meldungsliste

Die folgenden Meldungen werden unter Umständen angezeigt. Gehen Sie zum Beheben etwaiger Probleme wie in den Meldungen angegeben vor. Weitere Einzelheiten zum Beheben von Problemen finden Sie in der Bedienungsanleitung zum UP-991AD/UP-971AD und in der vorliegenden Anleitung.

Standard-Meldungsdialogfeld	Kleines Meldungsdialogfeld
No thermal paper. Please set the thermal paper. To continue printing, click "Retry." Windows will automatically retry after 5 seconds.	Set thermal paper.
Now, Feeding. Please wait. To continue printing, click "Retry." Windows will automatically retry after 5 seconds.	Please wait.
Door is open. Please close the door. To continue printing, click "Retry." Windows will automatically retry after 5 seconds.	Close door.
Now printing the video image. Please wait. To continue printing, click "Retry." Windows will automatically retry after 5 seconds.	Please wait.
Now regulating the head temperature of the printer. Please wait. To continue printing, click "Retry." Windows will automatically retry after 5 seconds.	Please wait.
Paper jam. Please remove the jammed paper. To continue printing, click "Retry." Windows will automatically retry after 5 seconds.	Remove jammed paper.
Paper jam. Printing is aborted. Please remove the jammed paper and print again.	Remove jammed paper.
Incorrect paper type. Please set the correct paper type. To continue printing, click "Retry." Windows will automatically retry after 5 seconds.	Incorrect paper type.
Mechanical error. Printing has been aborted. Please turn off the printer, then turn it back on and print again.	Restart printer.

Standard-Meldungsdialogfeld	Kleines Meldungsdialogfeld
Printer is not ready. Make sure the printer is plugged in to a power source and the printer cable is correctly connected. To continue printing, click "Retry." Windows will automatically retry after 5 seconds.	Check printer.

Hinweise zur Verwendung

Im Folgenden finden Sie einige Hinweise zur Verwendung.

Lesen Sie zudem die „Readme“-Datei, in der weitere Verwendungshinweise enthalten sind.

- Das Drucken kann nicht garantiert werden, wenn der Drucker über einen USB-Hub angeschlossen wird.
- Je nach den USB-Geräten, die Sie gleichzeitig verwenden, funktioniert das Gerät möglicherweise nicht einwandfrei.
- Schalten Sie innerhalb von 2 oder 3 Sekunden nach Beendigung des Druckvorgangs das Gerät nicht aus und lösen Sie nicht das Netzkabel. Andernfalls wird der nächste Druckauftrag unter Umständen nicht einwandfrei ausgeführt.
- Wenn für die Druckereigenschaften [test] ausgeführt wird, werden möglicherweise überlappende Zeichen ausgedruckt. Dies ist normal und stellt keine Fehlfunktion dar.
- Sie können einen laufenden Druckauftrag nicht stoppen.
- Sie können in Anwendungen eine höhere Anzahl an Exemplaren einstellen, als die Kapazität des Druckers unterstützt. Stellen Sie die Anzahl auf maximal 10 Exemplare ein.
- Der Druckerbetrieb kann nicht garantiert werden, wenn der Computer in den Energiespar- oder Bereitschaftsmodus wechselt, während der Drucker angeschlossen und eingeschaltet ist.
- Wenn Sie die Meldungsposition einstellen, wählen Sie als Bildeinstellung für den Computer die klassische Windows-Einstellung. Andernfalls verschiebt sich die Meldungsposition möglicherweise.