

Printer Driver

Seadistusjuhend

Selles juhendis kirjeldatakse printeridraiveri seadistamist operatsioonisüsteemides Windows 8, Windows 7, Windows Vista ja Windows XP.

Enne selle tarkvara kasutamist

Enne printeridraiveri kasutamist lugege „Readme“-faili.

UP-991AD
UP-971AD

Sisukord

Printeri seadistamine	3
Vahekaardi [Main] sätted	4
Vahekaardi [Density Adjust] sätted	6
Vahekaardi [Settings] sätted	7
Vahekaardi [Message] sätted	8
Teadete loend	9
Ettevaatusabinõud kasutamisel	10

Microsoft ja Windows on Microsoft Corporationi registreeritud kaubamärgid.
Teised selles juhendis mainitud ettevõtete ja toodete nimed on samuti kaubamärgid ja registreeritud kaubamärgid.

Selles juhendis seadistustoimingute kirjeldamiseks kasutatud ekraanikuvad lähtuvad printeri UP-991AD/UP-971AD kasutamisest Windows 7 keskkonnas. Sätete kohta lisateabe saamiseks vaadake koos selle juhendiga ka printeri kasutusjuhendit.

Printeri seadistamine

Enne rakendustest printimise alustamist saate avada printeri UP-991AD/UP-971AD sätete ekraani ja seadistada erinevaid sätteid.

Operatsioonisüsteemis Windows 8, Windows 7, Windows Vista või Windows XP seadistage printer järgmises keskkonnas.

- Kuva eraldusvõime rohkem kui SVGA (800 × 600)
- Ekraanimärgid on vaikesuurusega.
Windows XP: standardsuurus (96 dpi)
Windows Vista: vaikeskaala (96 dpi) – mahutab rohkem teavet
Windows 8, Windows 7: väiksem – 100% (vaikimisi)

Sätete ekraani avamiseks toimige ühel järgmistest viisidest.

- Valige menüüst [Start] suvand [Devices and Printers] ([Control Panel], seejärel [Printer] (Windows 8 ja Windows Vista puhul), või [Printers and Faxes] (Windows XP puhul)). Valige Sony printeri UP-991AD/971AD ikoon, seejärel paremklõpsake, et valida suvand [Printing preferences] (tehke sama ka Windows 8 puhul, Windows Vista puhul valige käsurealt [Select printing preferences] ning Windows XP puhul menüüst [File] suvand [Printing preferences]). Siin määratud sätted toimivad tavaliselt printeri UP-991AD/UP-971AD vaikesätetena. Mõne rakenduse tarkvara vaikesätted võivad olla siiski ülimuslikud.
- Klõpsake rakenduse prindisätete ekraanil printeri seadistamiseks kasutataval käsul. Sel moel määratud sätted kehtivad ainult rakenduse sulgemiseni.

Selles juhendis kirjeldatakse printeri UP-991AD/UP-971AD sätete ekraanil kuvatavaid vahekaarte.

Vahekaart [Main]

Saate reguleerida printimisega seotud põhisätteid, nagu paberi suurus, paberi tüüp, koopiate arv jms.

Vahekaart [Density Adjust]

Saate reguleerida prinditavate piltide tihedust.

Vahekaart [Settings]

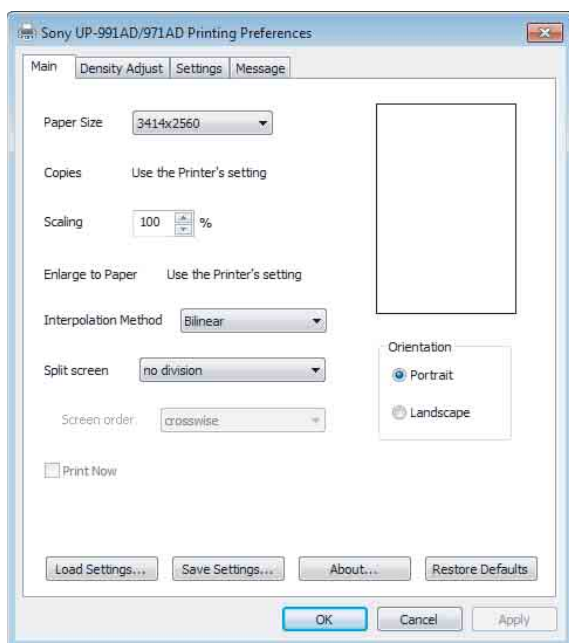
Saate valida, kas kasutada printeri või printeridraiveri seadistust.

Vahekaart [Message]

Saate seadistada teate dialoogiboksidega seotud sätteid.

Vahekaardi [Main] sätted

Seda vahekaarti kasutatakse põhiliste printisätete seadistamiseks.



Paper Size

Saate valida paberisuuruse.

Suurus (punktides)	Suurus (pikkus)
1920 × 2560	150 × 200 mm
2560 × 2560	200 × 200 mm
3414 × 2560	267 × 200 mm
7680 × 2560	600 × 200 mm
3414 × 2560 (fix)	267 × 200 mm

Kui valite sätte 3414 × 2560 (fix), on paberi suurus fikseeritud (printitava ala fikseeritud suuruseks on 267 × 200 mm). Kui printitav pilt on väiksem kui printitav ala, lisatakse pildist üles, alla, vasakule ja paremale veerised.

Kui valite mõne teise suuruse kui 3414 × 2560 (fix), erineb paberi pikkus olenevalt printitava pildi suurusest. Kui printitav pilt on väiksem kui printitav ala, lisatakse veerised ainult pildist vasakule ja paremale. Paber lõigatakse lühemaks üla- ja alaveerise laiuse võrra.

Märkus

Olenevalt rakendusest ei pruugita paberit lõigata.

Printitulemuste näide



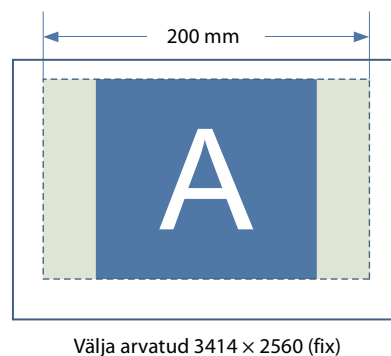
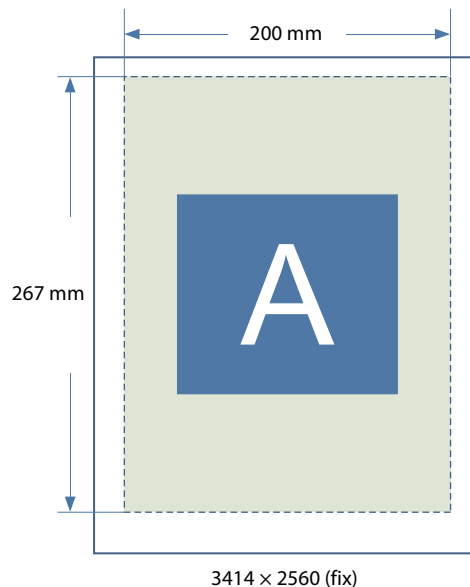
Prinditav ala



Pildiala



Veeriseala



Copies

Saate valida printitavate koopiate arvu (1–10).

Märkus

Kui vahekaardil [Settings] on valitud märkeruut [Copies], kasutatakse printeri seadistust. Printeridraiveri seadistuse kasutamiseks tühjendage vahekaardil [Settings] märkeruut [Copies] ja tehke seadistus siin.

Scaling

Saate valida suurenduse või vähenduse määra (25–400%).

Enlarge to Paper

Valige see märkeruut, et prinditavat pilti automaatselt vastavalt paberisuurusele suurendada. Suvandi [Interpolation Method] sättega saate määrata pildi paberisuurusele suurendamiseks kasutatava interpoleerimisviisi.

Märkus

Kui vahekaardil [Settings] on valitud märkeruut [Enlarge to Paper], kasutatakse printeri seadistust. Printeridraiveri seadistuse kasutamiseks tühjendage vahekaardil [Settings] märkeruut [Enlarge to Paper] ja tehke seadistus siin.

Interpolation Method

Saate määrata interpoleerimisviisi, mida kasutatakse piltide suurendamisel.

Selle sättega määratud interpoleerimisviisi kasutatakse siis, kui suurendate pilte tükeldatud kuvaga printimiseks, või piltide suurendamiseks vastavalt paberisuurusele.

Saadaolevad sätted on [Bilinear] ja [Nearest Neighbor].

Split screen

Selle sättega saate määrata ühele paberilehele prinditavate piltide arvu.

Saadaolevad sätted on [no division], [2 division], [2 division with frame], [4 division] ja [4 division with frame].

Tükeldatud kuva sätteid ja prinditava pildi praegust paigutust saab kontrollida ekraanilt. Iga tükeldatud kuvaga pildi puhul kuvatakse juba paigutatud üksikute piltide ala helerohelisena ja märk ▼ tähistab järgmise pildi paigutust. Nool näitab tükeldatud piltide paigutamise suunda.

Tükeldatud kuvaga printimisel prinditakse pildid vastavalt suvandi [Interpolation Method] sättele.

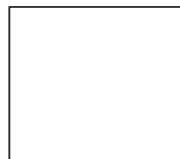
Screen order

Selle abil saate määrata, millises järjekorras pildid neljajaotuselise tükeldatud kuvaga printimisel paigutatakse.

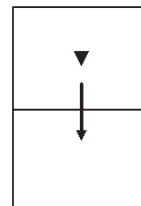
Kui suvandi [Split screen] sätteks on valitud [4 division] või [4 division with frame], saate valida selle sätte puhul ka suvandi [crosswise] või [lengthwise].

Järgmised näited annavad ettekujutuse, kuidas pilt sätetest paremal kuvatakse, kui vahekaardi [Main] sätteid [Orientation] ja [Split screen] ning tükeldatud kuvale paigutatud piltide arvu muudetakse. Olenevalt kasutatavast rakendusest võivad prinditulemused erineda isegi siis, kui printeri UP-991AD/UP-971AD sätted on samad. Tegelike tulemuste kontrollimiseks printige pilt välja.

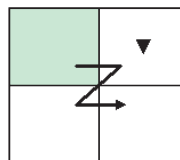
Näide 1: Orientation: Landscape, Split screen: no division



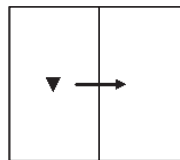
Näide 2: Orientation: Landscape, Split screen: 2 division, positioned images: 0



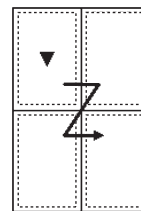
Näide 3: Orientation: Landscape, Split screen: 4 division, positioned images: 1



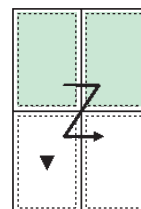
Näide 4: Orientation: Portrait, Split screen: 2 division, positioned images: 0



Näide 5: Orientation: Portrait, Split screen: 4 division with frame, positioned images: 0



Näide 6: Orientation: Portrait, Split screen: 4 division with frame, positioned images: 2



Print Now

Selle märkeruudu valimisel, kui kasutate mitme pildi ühele lehele printimiseks tükeldatud kuva funktsiooni, toimub printimine kohe printimiskäsu andmisel. Kui see märkeruut pole valitud, siis printimine ei toimu enne, kui käivitatakse printikäsu iga tükeldatud kuva asendi puhul, mis on määratud sättega [Split screen]. Kui suvandi [Split screen] sätteks on valitud [no division], on see märkeruut keelatud ja selle sätet ei saa muuta.

Orientation

Saate valida printimissuunaks [Portrait] või [Landscape].

Load Settings

Laadib salvestatud sätteid failist.

Save Settings

Salvestab kõik printisätete seadistused faili.

About

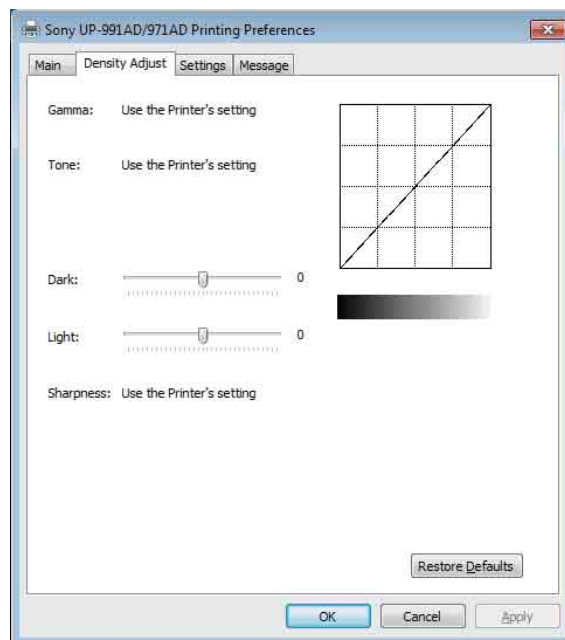
Kuvab printeridraiveri versiooniteabe.

Restore Defaults

Taastab vahekaardi [Main] kõigi sätete vaikeväärtused.

Vahekaardi [Density Adjust] sätted

Saate reguleerida printitava pildi tihedust. Reguleerimistulemust on võimalik näha sätete ekraani paremas ülanurgas tihedusgraafikul ja gradatsiooniribal. Suvandite [Gamma] ja [Sharpness] eelseadistatud väärtus seal aga ei kajastu. Tihedusgraafiku vertikaaltelg näitab tegelikult printitava pildi tihedust. Ülemine piir viitab valge tihedusele ja alumine piir musta tihedusele. Horisontaaltelg näitab pildi andmeid. Ülemine piir viitab valge andmetele ja alumine piir musta andmetele. Gradatsiooniriba näitab tihedusgraafiku vertikaaltelje väärtuse asemel tegelikku tihedust.



GAMMA

Saate valida pooltooni gradatsiooni intensiivsuse. Kui pildil on palju musti või valgeid osi, on seda sätet reguleerides võimalik saavutada neis osades täpsem detailsus.

Üksus	Selgitus
TONE1	Standardne
TONE2	Rohkete valgete osadega (pehmetoonilise) pildi printimisel
TONE3	Rohkete mustade osadega (tugevatoonilise) pildi printimisel

Märkus

Kui vahekaardil [Settings] on valitud märkeruut [Gamma], kasutatakse printeri seadistust. Printeridraiveri seadistuse kasutamiseks tühjendage vahekaardil [Settings] märkeruut [Gamma] ja tehke seadistus siin.

Tone

Lohistage liugurit, et valida gradatsioonitase. Mida suurem on valitud väärtus, seda tumedam on gradatsioon. Teil on võimalik valida 65 gradatsiooniväärtuse seast. Standardväärtus on 0. Reguleeritav vahemik on -32 kuni +32.

Märkus

Kui vahekaardil [Settings] on valitud märkeruut [Tone], kasutatakse printeri seadistust. Printeridraiveri seadistuse kasutamiseks tühjendage vahekaardil [Settings] märkeruut [Tone] ja tehke seadistus siin.

Dark

Lohistage liugurit, et reguleerida pildi tumedaid kohti. Mida suurem on valitud väärtus, seda tumedamad on pildi tumedad osad. Teil on võimalik valida 129 gradatsiooniväärtuse seast. Standardväärtus on 0. Reguleeritav vahemik on -64 kuni +64.

Light

Lohistage liugurit, et reguleerida pildi heledaid kohti. Mida suurem on valitud väärtus, seda heledamad on pildi heledad osad. Teil on võimalik valida 129 gradatsiooniväärtuse seast. Standardväärtus on 0. Reguleeritav vahemik on -64 kuni +64.

Sharpness

Lohistage liugurit, et reguleerida pildi kontuure. Mida suurem on valitud väärtus, seda teravamad on pildi kontuurid. Teil on võimalik valida 15 gradatsiooniväärtuse seast. Standardväärtus on 0. Reguleeritav vahemik on 0 kuni 14.

Märkus

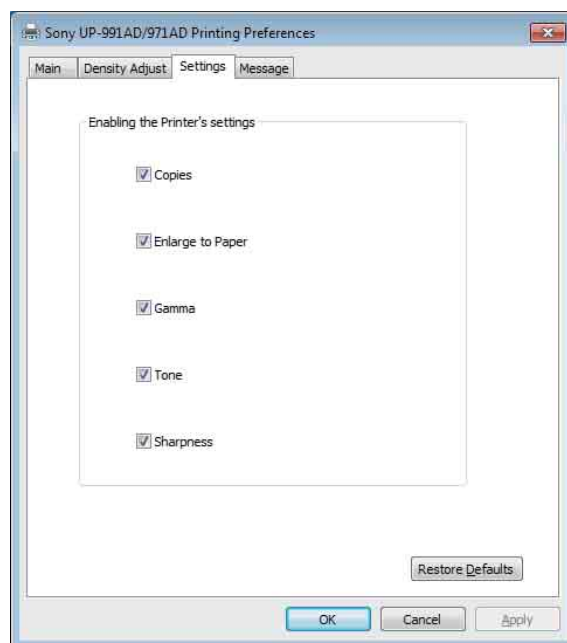
Kui vahekaardil [Settings] on valitud märkeruut [Sharpness], kasutatakse printeri seadistust. Printeridraiveri seadistuse kasutamiseks tühjendage vahekaardil [Settings] märkeruut [Sharpness] ja tehke seadistus siin.

Restore Defaults

Vahekaarti [Density Adjust] vajutades taastatakse kõikide sätete vaikeväärtused.

Vahekaardi [Settings] sätted

Saate iga üksuse puhul valida, kas kasutada printeri või printeridraiveri seadistust.



Copies

Valige see märkeruut printerisätete kasutamiseks. Nii toimimine keelab ka vahekaardi [Main] sätte [Copies]. Tühjendage see märkeruut, kui soovite kasutada vahekaardil [Main] sätet [Copies].

Enlarge to Paper

Valige see märkeruut printerisätete kasutamiseks. Nii toimimine keelab ka vahekaardi [Main] sätte [Enlarge to Paper]. Tühjendage see märkeruut, kui soovite kasutada vahekaardil [Main] sätet [Enlarge to Paper].

Gamma

Valige see märkeruut printerisätete kasutamiseks. Nii toimimine keelab ka vahekaardi [Density Adjust] sätte [GAMMA]. Tühjendage see märkeruut, kui soovite kasutada vahekaardil [Density Adjust] sätet [GAMMA].

Tone

Valige see märkeruut printerisätete kasutamiseks. Nii toimimine keelab ka vahekaardi [Density Adjust] sätte [Tone]. Tühjendage see märkeruut, kui soovite kasutada vahekaardil [Density Adjust] sätet [Tone].

Sharpness

Valige see märkeruut printerisätete kasutamiseks. Nii toimimine keelab ka vahekaardi [Density Adjust] sätte [Sharpness].

Tühjendage see märkeruut, kui soovite kasutada vahekaardil [Density Adjust] sätet [Sharpness].

Restore Defaults

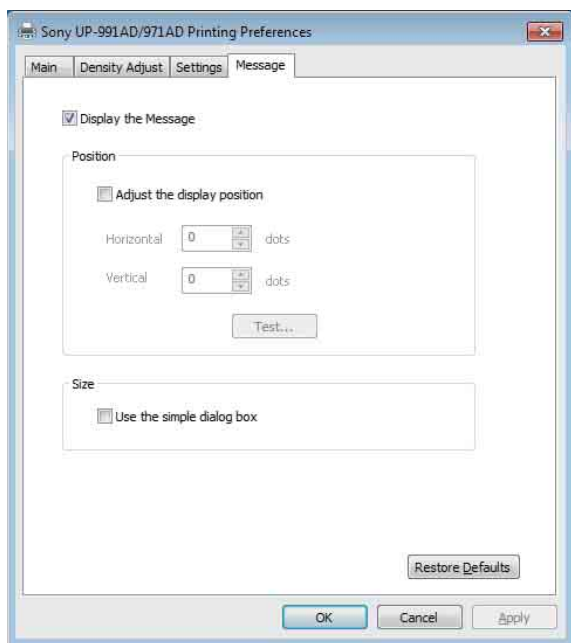
Taastab vahekaardi [Settings] kõigi sätete vaikeväärtused.

Vahekaardi [Message] sätted

Saate seadistada teate dialoogiboksidega seotud sätteid.

Teate dialoogibokse kuvatakse näiteks printeri UP-991AD/UP-971AD tõrke ilmnemisel.

Teate dialoogibokse kuvatakse kahes suurus: standardne ja väike. Standardne teate dialoogiboks kuvab printeri tõrkeoleku ja suunised tõrkega tegelemiseks. Väike teate dialoogiboks kuvab lihtsa (ühelauselise) suunise tõrkega tegelemiseks. Teadete üksikasju vt jaotisest „Teadete loend” (lk 9).



Display the Message

Saate valida teate dialoogiboksi kuvamise sätteks ON/OFF.

Kui märkeruut on märkimata (OFF), ei saa muid vahekaardi [Message] sätteid määrata.

Adjust the Display Position

Märkige see ruut, kui soovite muuta teate dialoogibokside kuvapaigutust. Teate dialoogiboks kuvatakse vastavalt sätete [Horizontal] ja [Vertical] puhul määratud asendi seadistusele.

Vaikesäte: ruut [Adjust the Display Position] on märkimata. (Tavapärastelt kuvatakse teate dialoogiboks ekraani keskel ning väike teate dialoogiboks ekraani vasakus ülanurgas.)

Horizontal, Vertical

Need sätted lubatakse juhul, kui ruut [Adjust the Display Position] on märgitud. Sisestage kuvapaigutuse koordinaadid (teate dialoogiboksi ülemise vasaku nurga asend).

Teate dialoogiboks kuvatakse selles sättes seadistatud paigutusega.

Test

Saate kontrollida teate dialoogiboksi paigutust kuvaril või ekraanil. Kuvatakse sätetes [Horizontal] ja [Vertical] määratud paigutusega dialoogiboksi eelvaade.

Use the Simple Dialog Box

Märkige see ruut, kui soovite, et kuvataks väiksemaid teate dialoogibokse.

Restore Defaults

Taastab vahekaardi [Message] kõigi sätete vaikeväärtused.

Teadete loend

Ekraanil võidakse kuvada järgmised teated. Probleemide lahendamiseks järgige alljärgnevaid teateid. Lisateavet probleemide lahendamise kohta leiate printeri UP-991AD/UP-971AD kasutusjuhendist ja sellest juhendist.

Standardne teate dialoogiboks	Väike teate dialoogiboks
No thermal paper. Please set the thermal paper. To continue printing, click "Retry." Windows will automatically retry after 5 seconds.	Set thermal paper.
Now, Feeding. Please wait. To continue printing, click "Retry." Windows will automatically retry after 5 seconds.	Please wait.
Door is open. Please close the door. To continue printing, click "Retry." Windows will automatically retry after 5 seconds.	Close door.
Now printing the video image. Please wait. To continue printing, click "Retry." Windows will automatically retry after 5 seconds.	Please wait.
Now regulating the head temperature of the printer. Please wait. To continue printing, click "Retry." Windows will automatically retry after 5 seconds.	Please wait.
Paper jam. Please remove the jammed paper. To continue printing, click "Retry." Windows will automatically retry after 5 seconds.	Remove jammed paper.
Paper jam. Printing is aborted. Please remove the jammed paper and print again.	Remove jammed paper.

Standardne teate dialoogiboks	Väike teate dialoogiboks
Incorrect paper type. Please set the correct paper type. To continue printing, click "Retry." Windows will automatically retry after 5 seconds.	Incorrect paper type.
Mechanical error. Printing has been aborted. Please turn off the printer, then turn it back on and print again.	Restart printer.
Printer is not ready. Make sure the printer is plugged in to a power source and the printer cable is correctly connected. To continue printing, click "Retry." Windows will automatically retry after 5 seconds.	Check printer.

Ettevaatusabinõud kasutamisel

Selles jaotises kirjeldatakse ettevaatusabinõusid seadme kasutamisel.

Lugege ka faili „Readme”, kus on kirjeldatud teisi hoiatusi.

- Printimine pole tagatud, kui printer on ühendatud USB-jaoturi kaudu.
- Olenevalt samal ajal kasutatavatest USB-seadmetest ei pruugi printer õigesti toimida.
- Ärge lülitage seadet välja ega eemaldage toitekaablit 2–3 sekundit pärast printimise lõppu. Järgmine prinditöö ei pruugi normaalselt toimida.
- Kui printeri atribuutides kasutatakse funktsiooni [test], võidakse printida kattuvad tähemärgid. See on normaalne tulemus, mitte tõrge.
- Pooleliolevat prinditööd ei saa peatada.
- Printeri mahust suurema koopiate arvu saate määrata rakenduste kaudu. Ärge määrake koopiate arvuks rohkem kui 10.
- Printeri töö pole tagatud, kui arvuti on une- või ooterežiimis, ehkki printer on ühendatud ja sisse lülitatud.
- Teate paigutuse reguleerimisel valige arvuti kuvasätetes Windowsi klassikaline seadistus. Vastasel juhul võib teate paigutus olla nihkes.