

# Printer Driver

## Konfigurationsvejledning

Denne vejledning beskriver, hvordan du skal konfigurere printerdriveren til brug med Windows 8, Windows 7, Windows Vista, Windows XP.

### **Før du bruger denne software**

Før du bruger printerdriveren, skal du sikre dig, at du har læst "Readme"-filen.

UP-991AD  
UP-971AD

---

# Indholdsfortegnelse

<b>Konfigurering af printeren .....</b>	<b>3</b>
Indstillinger for fanen [Main] .....	4
Indstillinger for fanen [Density Adjust] .....	6
Indstillinger for fanen [Settings] .....	7
Indstillinger for fanen [Message] .....	8
<b>Liste over meddelelser .....</b>	<b>9</b>
<b>Advarsler ved brug .....</b>	<b>10</b>

Microsoft og Windows er registrerede varemærker tilhørende Microsoft Corporation.

Andre firma- og produktnavne omtalt i denne vejledning er også varemærker og registrerede varemærker.

Skærbillederne, der bruges til at beskrive konfigurationen i denne vejledning, forudsætter, at printeren UP-991AD/UP-971AD bruges i et Windows 7-miljø. For flere oplysninger om indstillinger henvises til betjeningsvejledningen for printeren sammen med denne vejledning.

## Konfigurering af printeren

Du kan åbne indstillingsskærmen for UP-991AD/UP-971AD og konfigurere forskellige indstillinger, før du begynder at udskrive fra programmer.

Konfigurer printeren i følgende miljø med Windows 8, Windows 7, Windows Vista eller Windows XP.

- Skærmopløsning på mere end SVGA (800 × 600)
- Tegnstørrelsen på skærmen er standarden.  
Windows XP: Normal størrelse (96 DPI)  
Windows Vista: Standardskala (96 DPI) - få plads til flere oplysninger  
Windows 8, Windows 7: mindre - 100 % (standard)

Du kan åbne skærmen til indstilling ved at bruge en af følgende metoder.

- I menuen [Start] skal du vælge [Devices and Printers] ([Control Panel] og derefter [Printer] med Windows 8; [Control Panel] og derefter [Printer] med Windows Vista; [Printers and Faxes] med Windows XP). Vælg printerikonet for Sony UP-991AD/971AD, og højreklik derefter for at vælge [Printing preferences] (det samme med Windows 8; [Select printing preferences] fra kommandobjælken med Windows Vista; [Printing preferences] fra menuen [File] med Windows XP). Indstillingerne, du udfører her, bruges normalt som standardindstillinger for printeren UP-991AD/UP-971AD. Det kan dog ske, at standardindstillingerne for nogle softwarepakker prioriteres højere og derfor anvendes i stedet for.
- I dit programs skærm for printerindstillinger skal du klikke på kommandoen, der bruges til at udføre printerindstillinger. Indstillinger, som er udført på denne måde, vil kun være gyldige, indtil du lukker programmet.

Denne vejledning beskriver de faner, der optræder i indstillingsskærmen for UP-991AD/UP-971AD.

### Fanen [Main]

Justerer de grundlæggende indstillinger for udskrift som f.eks. papirformat, antal udskriftskopier osv.

### Fanen [Density Adjust]

Justerer udskriftsbilledernes densitet.

### Fanen [Settings]

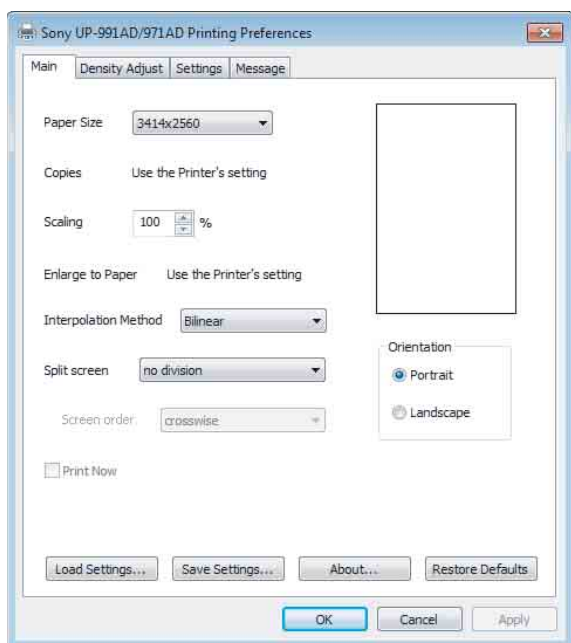
Vælg, om printerindstillingen eller printerdriverindstillingen skal bruges.

### Fanen [Message]

Vælger skærmindstillinger for dialogbokse med meddelelser.

## Indstillinger for fanen [Main]

Denne fane anvendes til at udføre grundlæggende printerindstillinger.



### Paper Size

Vælger papirformatet.

Format (punkter)	Format (længde)
1920 × 2560	150 × 200 mm
2560 × 2560	200 × 200 mm
3414 × 2560	267 × 200 mm
7680 × 2560	600 × 200 mm
3414 × 2560 (fast)	267 × 200 mm

Hvis du vælger 3414 × 2560 (fast), er papirformatet fast (det printbare område er fastlagt til 267 × 200 mm). Hvis udskriftsbilledet er mindre end det printbare område, tilføjes der marginer over, under, til venstre og til højre for billedet.

Hvis du vælger en anden størrelse end 3414 × 2560 (fast), afhænger papirlængden af størrelsen på det billede, som du udskriver. Hvis udskriftsbilledet er mindre end det printbare område, tilføjes der kun marginer til venstre og til højre for billedet. Papiret afskæres kort ved marginerne for oven og forneden.

#### Bemærk

Afhængigt af programmet kan papiret muligvis ikke skæres.

Eksempel på udskriftresultater



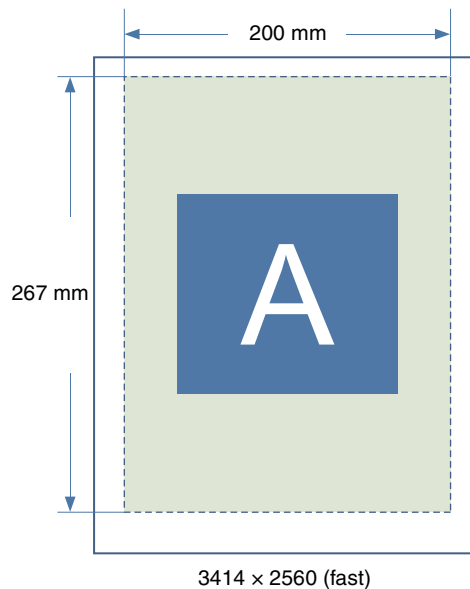
Printbart område



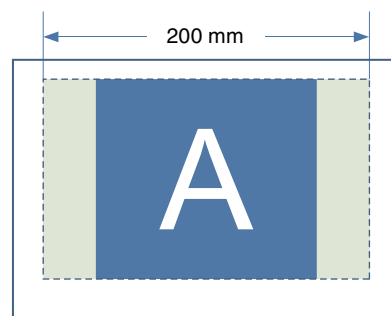
Billedområde



Marginområde



3414 × 2560 (fast)



Undtagen for 3414 × 2560 (fast)

### Copies

Vælg det antal kopier, der skal udskrives (1 til 10).

#### Bemærk

Printerindstillingen bruges, hvis afkrydsningsfeltet [Copies] i fanen [Settings] er markeret. Hvis du vil bruge printerdriverindstillingen, skal du fjerne markeringen i afkrydsningsfeltet [Copies] i fanen [Settings] og lave indstillingen her.

### Scaling

Du kan vælge at forstørre eller formindske billedet (25 % til 400 %).

## Enlarge to Paper

Markér dette afkrydsningsfelt for automatisk at forstørre en udskrift, så den passer til papirformatet. Du kan angive interpolationsmetoden, som bruges til at forstørre udskriften, så den passer til papirformatet ved hjælp af indstillingen [Interpolation Method].

### Bemærk

Printerindstillingen bruges, hvis afkrydsningsfeltet [Enlarge to Paper] i fanen [Settings] er markeret. Hvis du vil bruge printerdriverindstillingen, skal du fjerne markeringen i afkrydsningsfeltet [Enlarge to Paper] i fanen [Settings] og lave indstillingen her.

## Interpolation Method

Angiv interpolationsmetoden, som skal bruges ved ændring af billedstørrelse.

Interpolationsmetoden, som angives med denne indstilling, gælder ved ændring af billedstørrelse for udskrivning af opdelt skærbillede eller forstørrelse af billeder, så de passer til papirformatet.

De tilgængelige indstillinger er [Bilinear] og [Nearest Neighbor].

## Split screen

Bruges for at angive antallet af billeder, som skal udskrives på et ark papir.

De tilgængelige indstillinger er [no division], [2 division], [2 division with frame], [4 division] og [4 division with frame].

Indstillinger for opdelt skærm og layoutet for det aktuelle udskriftsbillede kan bekræftes på displayet. For hvert billede for opdelt skærm vises områder for individuelle billeder, som allerede er blevet placeret, i lysegrøn, mens et ▼-mærke angiver placeringen af det næste billede. En pil angiver også rækkefølgen, som opdelte billeder placeres i.

Ved udskrivning af opdelt skærm udskrives billeder i overensstemmelse med den valgte indstilling for [Interpolation Method].

## Screen order

Bruges for at angive rækkefølgen, som billeder placeres i under udskrivning af 4-division opdelt skærm.

Når [Split screen] er indstillet til [4 division] eller [4 division with frame], kan du vælge [crosswise] eller [lengthwise] for denne indstilling.

Følgende eksempler viser, hvordan billedet til højre for indstillingerne vises, når indstillingerne [Orientation] og [Split screen] i fanen [Main] og antallet af billeder, som er placeret på billedet for opdelt skærm, ændres.

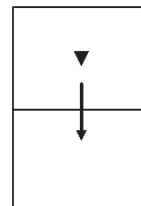
Afhængigt af det brugte program kan udskriftsresultaterne variere, selvom

printerindstillingerne for UP-991AD/UP-971AD er ens. Udskriv billedet for at bekræfte de egentlige resultater.

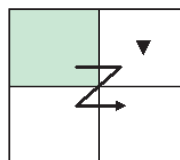
### Eks. 1: Orientation: Landscape, Split screen: no division



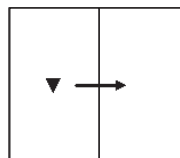
### Eks. 2: Orientation: Landscape, Split screen: 2 division, positioned images: 0



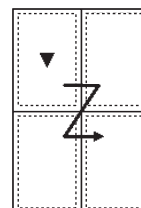
### Eks. 3: Orientation: Landscape, Split screen: 4 division, positioned images: 1



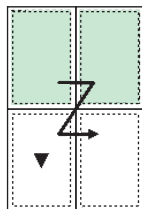
### Eks. 4: Orientation: Portrait, Split screen: 2 division, positioned images: 0



### Eks. 5: Orientation: Portrait, Split screen: 4 division with frame, positioned images: 0



**Eks. 6: Orientation: Portrait, Split screen: 4 division with frame, positioned images: 2**



## Print Now

Hvis du markerer dette afkrydsningsfelt, mens funktionen for opdelt skærm bruges til udskrivning af flere billeder på et enkelt ark, finder udskrivning sted straks efter, at du udfører en udskriftskommando. Hvis dette afkrydsningsfelt ikke markeres, finder udskrivning ikke sted, før du udfører en udskriftskommando for hver position for opdelt skærm, som er angivet med indstillingen [Split screen]. Hvis [Split screen] er indstillet til [no division], deaktiveres dette afkrydsningsfelt, og dets indstilling kan ikke ændres.

## Orientation

Vælg [Portrait] eller [Landscape] for udskriftsretning.

## Load Settings

Indlæser gemte indstillinger fra en fil.

## Save Settings

Gemmer alle udskriftsindstillinger på en fil.

## About

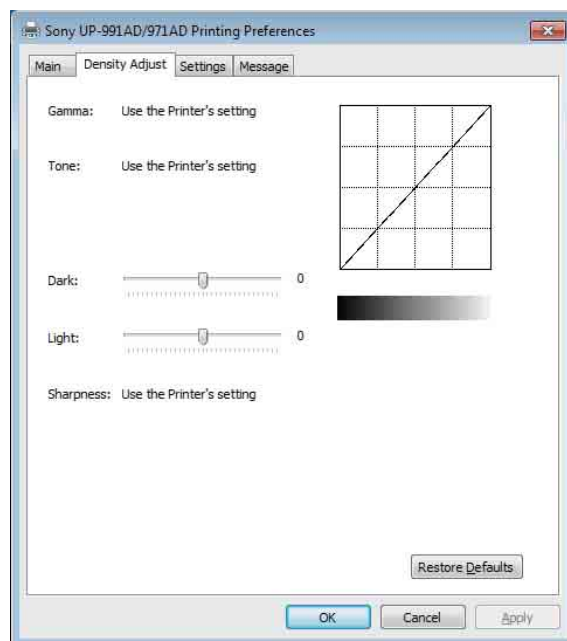
Viser oplysninger om printerdriverens version.

## Restore Defaults

Nulstiller alle indstillinger i fanen [Main] til deres standardindstillinger.

## Indstillinger for fanen [Density Adjust]

Justerer billedets densitet. Justeringen afspejles i densitetsgrafen og gråtonebjælken øverst til højre i indstillingsskærm-billedet. Men effekten af den forvalgte værdi for [Gamma] og [Sharpness] afspejles ikke. Den lodrette akse på densitetsgrafen afspejler densiteten for billedet, der faktisk udskrives, hvor den øvre grænse svarer til hvid og den nedre grænse svarer til sort. Den vandrette akse udtrykker billeddata, hvor den øvre grænse svarer til hvid og den nedre grænse svarer til sort. Gråtonebjælken udtrykker den faktiske densitet i stedet for værdien på densitetsgrafens lodrette akse.



## GAMMA

Vælger intensiteten for gråtonerne.

Hvis du justerer denne indstilling, kan du opnå tydeligere detaljer, hvis et billede indeholder mange sorte eller hvide dele.

Punkt	Forklaring
TONE1	Standard
TONE2	Hvis du udskriver et billede, som har mange hvide dele (blød tone)
TONE3	Hvis du udskriver et billede, som har mange sorte dele (hård tone)

### Bemærk

Printerindstillingen bruges, hvis afkrydsningsfeltet [Gamma] i fanen [Settings] er markeret. Hvis du vil bruge printerdriverindstillingen, skal du fjerne markeringen i afkrydsningsfeltet [Gamma] i fanen [Settings] og lave indstillingen her.

## Tone

Flyt skyderen for at vælge niveau for gråtone. Jo større værdi, desto mørkere gråtone. Du kan justere gråtonen til én af 65 værdier. Standardværdien er 0. Justeringsområdet er -32 til +32.

### Bemærk

Printerindstillingen bruges, hvis afkrydsningsfeltet [Tone] i fanen [Settings] er markeret. Hvis du vil bruge printerdriverindstillingen, skal du fjerne markeringen i afkrydsningsfeltet [Tone] i fanen [Settings] og lave indstillingen her.

## Dark

Flyt skyderen for at justere billedets mørke dele. Jo større værdi, desto mørkere bliver billedets mørke dele. Du kan justere gråtonen til én af 129 værdier. Standardværdien er 0. Justeringsområdet er -64 til +64.

## Light

Flyt skyderen for at justere billedets lyse dele. Jo større værdi, desto lysere bliver billedets lyse dele. Du kan justere gråtonen til én af 129 værdier. Standardværdien er 0. Justeringsområdet er -64 til +64.

## Sharpness

Flyt skyderen for at justere billedets kanter. Jo større værdi, desto skarpere bliver billedets kanter. Du kan justere gråtonen til én af 15 værdier. Standardværdien er 0. Justeringsområdet er 0 til 14.

### Bemærk

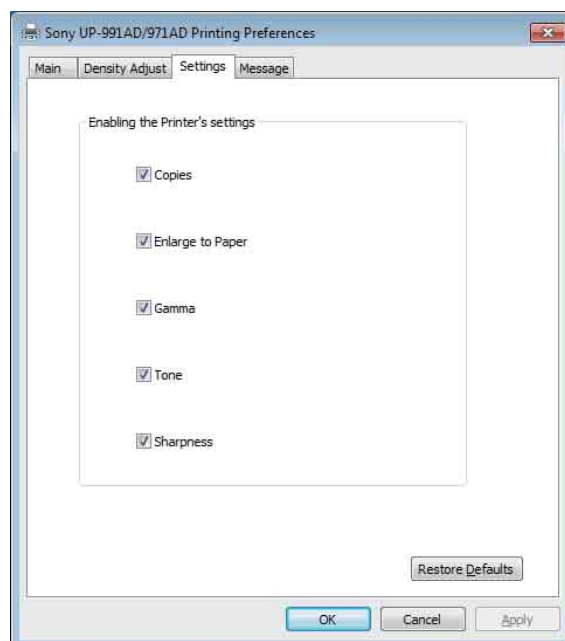
Printerindstillingen bruges, hvis afkrydsningsfeltet [Sharpness] i fanen [Settings] er markeret. Hvis du vil bruge printerdriverindstillingen, skal du fjerne markeringen i afkrydsningsfeltet [Sharpness] i fanen [Settings] og lave indstillingen her.

## Restore Defaults

Ved tryk på fanen [Density Adjust] bliver alle indstillinger nulstillet til deres standardindstillinger.

## Indstillinger for fanen [Settings]

Vælg, om printerindstillingen eller printerdriverindstillingen skal bruges for hvert punkt.



## Copies

Markér dette afkrydsningsfelt for at bruge printerindstillingen. Dette deaktiverer også indstillingen [Copies] i fanen [Main].

Fjern markeringen i dette afkrydsningsfelt for at bruge indstillingen [Copies] i fanen [Main].

## Enlarge to Paper

Markér dette afkrydsningsfelt for at bruge printerindstillingen. Dette deaktiverer også indstillingen [Enlarge to Paper] i fanen [Main].

Fjern markeringen i dette afkrydsningsfelt for at bruge indstillingen [Enlarge to Paper] i fanen [Main].

## Gamma

Markér dette afkrydsningsfelt for at bruge printerindstillingen. Dette deaktiverer også indstillingen [GAMMA] i fanen [Density Adjust].

Fjern markeringen i dette afkrydsningsfelt for at bruge indstillingen [GAMMA] i fanen [Density Adjust].

## Tone

Markér dette afkrydsningsfelt for at bruge printerindstillingen. Dette deaktiverer også indstillingen [Tone] i fanen [Density Adjust].

Fjern markeringen i dette afkrydsningsfelt for at bruge indstillingen [Tone] i fanen [Density Adjust].

## Sharpness

Markér dette afkrydsningsfelt for at bruge printerindstillingen. Dette deaktiverer også indstillingen [Sharpness] i fanen [Density Adjust].  
Fjern markeringen i dette afkrydsningsfelt for at bruge indstillingen [Sharpness] i fanen [Density Adjust].

## Restore Defaults

Nulstiller alle indstillinger i fanen [Settings] til deres standardindstillinger.

---

## Indstillinger for fanen [Message]

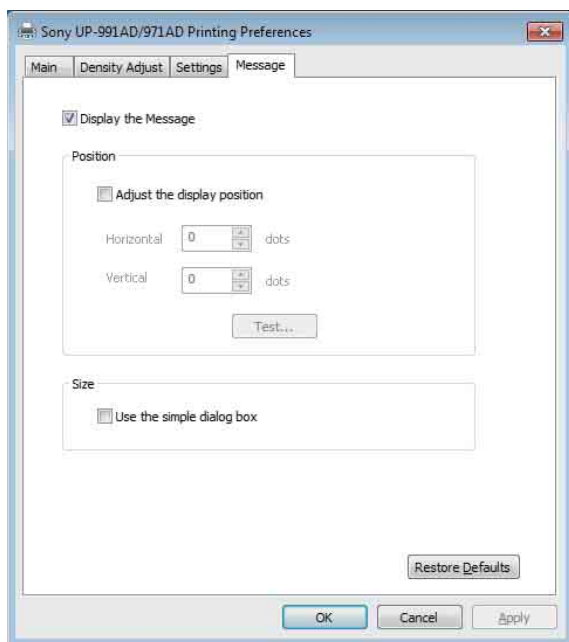
Vælger skærmindstillinger for dialogbokse med meddelelser.

Der vises bokse med meddelelser, når f.eks. UP-991AD/UP-971AD ikke kan udskrive på grund af fejl.

Der er dialogbokse i standardstørrelse og lille.

Dialogbokse i standardstørrelse viser printerens fejlstatus og anvisninger på, hvordan fejlen skal håndteres. Små dialogbokse bruges til at vise en enkelt sætning med simple anvisninger på, hvordan man skal håndtere fejlen.

Se "Liste over meddelelser" (side 9) for oplysninger om hver meddelelse.



## Display the Message

Brug ON/OFF for at få vist meddelelsesdialogboksen. Hvis afkrydsningsfeltet er OFF, kan du ikke indstille andet i fanen [Message].

## Adjust the Display Position

Markér dette afkrydsningsfelt for at justere meddelelsesdialogboksens position på skærmen. Meddelelsesdialogboksen vises i den position, der er defineret af værdierne angivet af indstillingerne for [Horizontal] og [Vertical].  
Standardindstilling: [Adjust the Display Position] er ikke markeret. (Standardmeddelelsesboksen vises i midten af skærmen, og den lille meddelelsesboks vises øverst til venstre på skærmen).

## Horizontal, Vertical

Disse indstillinger er aktiverede, når afkrydsningsfeltet [Adjust the Display Position] er markeret. Indtast koordinaterne for positionen på skærmen (øverste venstre hjørne af meddelelsesdialogboksen). Meddelelsesdialogboksen vises i den position, der er defineret af værdierne, der angives her.

## Test

Kontrollér den position, hvor meddelelsesdialogbokse vises på skærmen. En testdialogboks vises i den position, som er defineret med indstillingerne [Horizontal] og [Vertical].

## Use the Simple Dialog Box

Markér dette afkrydsningsfelt for at få vist de små meddelelsesdialogbokse.

## Restore Defaults

Nulstiller alle indstillinger i fanen [Message] til deres standardindstillinger.



# Liste over meddelelser

Følgende meddelelser kan vises. Løs problemer ved at følge nedenstående anvisninger. For flere oplysninger om løsning af problemer henvises til betjeningsvejledningen for UP-991AD/UP-971AD sammen med denne vejledning.

Standardmeddelelser-dialogboks	Lille meddelelserdialogboks
No thermal paper. Please set the thermal paper. To continue printing, click "Retry." Windows will automatically retry after 5 seconds.	Set thermal paper.
Now, Feeding. Please wait. To continue printing, click "Retry." Windows will automatically retry after 5 seconds.	Please wait.
Door is open. Please close the door. To continue printing, click "Retry." Windows will automatically retry after 5 seconds.	Close door.
Now printing the video image. Please wait. To continue printing, click "Retry." Windows will automatically retry after 5 seconds.	Please wait.
Now regulating the head temperature of the printer. Please wait. To continue printing, click "Retry." Windows will automatically retry after 5 seconds.	Please wait.
Paper jam. Please remove the jammed paper. To continue printing, click "Retry." Windows will automatically retry after 5 seconds.	Remove jammed paper.
Paper jam. Printing is aborted. Please remove the jammed paper and print again.	Remove jammed paper.
Incorrect paper type. Please set the correct paper type. To continue printing, click "Retry." Windows will automatically retry after 5 seconds.	Incorrect paper type.
Mechanical error. Printing has been aborted. Please turn off the printer, then turn it back on and print again.	Restart printer.

Standardmeddelelser-dialogboks	Lille meddelelserdialogboks
Printer is not ready. Make sure the printer is plugged in to a power source and the printer cable is correctly connected. To continue printing, click "Retry." Windows will automatically retry after 5 seconds.	Check printer.

---

# Advarsler ved brug

Her beskrives advarslerne ved brug.

Læs også "Readme"-filen, hvor andre advarsler beskrives.

- Udskrivning kan ikke garanteres, hvis printeren tilsluttes med en USB-hub.
- Afhængigt af USB-enhederne, som du bruger samtidigt, kan enheden muligvis ikke fungere korrekt.
- Sluk ikke enheden, og fjern ikke strømkablet inden for 2 til 3 sekunder efter afslutning af udskriften. Det næste udskriftsjob udføres muligvis ikke normalt.
- Hvis [test] udføres i printeregenskaberne, udskrives der muligvis overlappende tegn. Det er et normalt resultat og er ikke en fejl.
- Du kan ikke stoppe et igangværende udskriftsjob.
- Du kan muligvis indstille antallet af kopier til et større antal end printerens kapacitet via programmer. Indstil dog ikke antallet af kopier til mere end 10 kopier.
- Brug af printeren kan ikke garanteres, hvis computeren bringes i dvale eller standby, mens printeren er tilsluttet og tændt.
- Vælg den klassiske Windows-indstilling i indstillingen for computerskærm, hvis du justerer meddelelsens position. Hvis du ikke gør det, kan meddelelsens position skifte.